

考生端系统操作手册

本手册旨在让考生了解考生端系统、答题方式

手册中的答题界面截图（试题结构和内容）仅供参考，与正式考试无关

进入考场

考生进入考场完成电子签到后，根据电脑屏幕的座位号对号入座。



登录系统

入座后，请考生及时在考生端系统输入准考证号和身份证号，点击“登录”按钮，进入系统待考页面。（如身份证号最后一位为“X”，大小写均可）

001

LOGIN

考试初试

准考证号:

证件号码:

登录 重置

考场1

阅读提示

登录后，请仔细核对考生基本信息（考生照片、姓名、性别、准考证号、身份证号）。
个人信息核对无误后，充分利用开考前时间，认真阅读考生须知和操作说明。

The screenshot shows a user interface for an exam. At the top left, there is a red box labeled '照片' (Photo) next to a small photo icon. To the right of the photo box, there are four fields for personal information: '姓名:' (Name), '性别:' (Gender), '准考证号:' (Admission Ticket Number), and '身份证号:' (ID Number). A red arrow points from the text '考生基本信息' (Candidate Basic Information) to these four fields. To the right of these fields is a yellow button with a clock icon and the text '点击进入考试!' (Click to enter the exam!). A red arrow points from the text '倒计时结束自动进入考试作答界面，无需点击' (When the countdown ends, it will automatically enter the exam answer interface, no need to click) to this button. Below the personal information fields is a large white box containing the text '厦门大学网络教育考试初试考生须知' (Xiamen University Network Education Exam Preliminary Exam Candidate Notice). At the bottom of the interface, there are two orange buttons: '考生须知' (Candidate Notice) and '操作说明' (Operation Instructions).

考试作答

考试开始后，系统自动进入答题界面，并开始倒计时。

The screenshot shows an online exam interface with several key components and annotations:

- Header Bar:** Contains a red '照片' (Photo) button, fields for '姓名:' (Name), '性别:' (Gender), '准考证号:' (Admission Ticket No.), and '证件号码:' (ID No.). A '试卷' (Exam Paper) button is on the right. Annotations include '考生基本信息' (Candidate Basic Information) pointing to the name and gender fields, '考试科目' (Exam Subject) pointing to the subject dropdown, and '考试剩余时间 (不允许提前交卷)' (Exam Remaining Time (No early submission allowed)) pointing to the '01:59:43' timer.
- Question List:** A grid of question numbers from 1 to 72. Annotations include '"*" 代表尚未作答' (asterisk represents not answered) pointing to question 49, and '"?" 代表做过标记' (question mark represents marked) pointing to question 52.
- Question Content:** The main area displays '第 1 题' (Question 1) with a text prompt and four multiple-choice options (A, B, C, D). An annotation '答题区' (Answer Area) points to this section.
- Instructions:** A '说明:' (Notes) section at the bottom left explains the asterisk and question mark symbols and states that answers are saved automatically.
- Navigation:** At the bottom, there are buttons for '标记' (Mark), '上一题' (Previous Question), and '下一题' (Next Question).

考试作答

姓名: [模糊] 性别: [模糊] 准考证号: [模糊] 证件号码: [模糊] 科目剩余时间: 01:59:43 交卷

列表中的题目可收起或展开

1 2 3 4 5 6 7 8
9 10 11 12 13 14 15 16
17 18* 19* 20* 21* 22* 23* 24*
25 26* 27* 28* 29* 30* 31* 32*
33* 34* 35* 36* 37* 38* 39* 40*
41* 42* 43* 44* 45* 46* 47* 48*
49* 单击题号, 进入相应题号作答界面

二、 [模糊] - 收起
50? 51? 52? 53? 54? 55?

三、 [模糊] - 收起
56* 57*

四、 [模糊] - 收起
58* 59* 60* 61* 62* 63* 64* 65*
66* 67* 68* 69* 70* 71* 72*

五、 [模糊] - 收起

说明:
1. 题号右方的"*"符号代表该小题尚未作答。
2. 题号右方的"?"符号代表该小题做过标记。
3. 作答的同时会自动保存答案。

第 1 题 [模糊]

作答的同时会自动保存答案

选中可对题目做标记, 以便后期重点检查

单击进入下一题作答界面

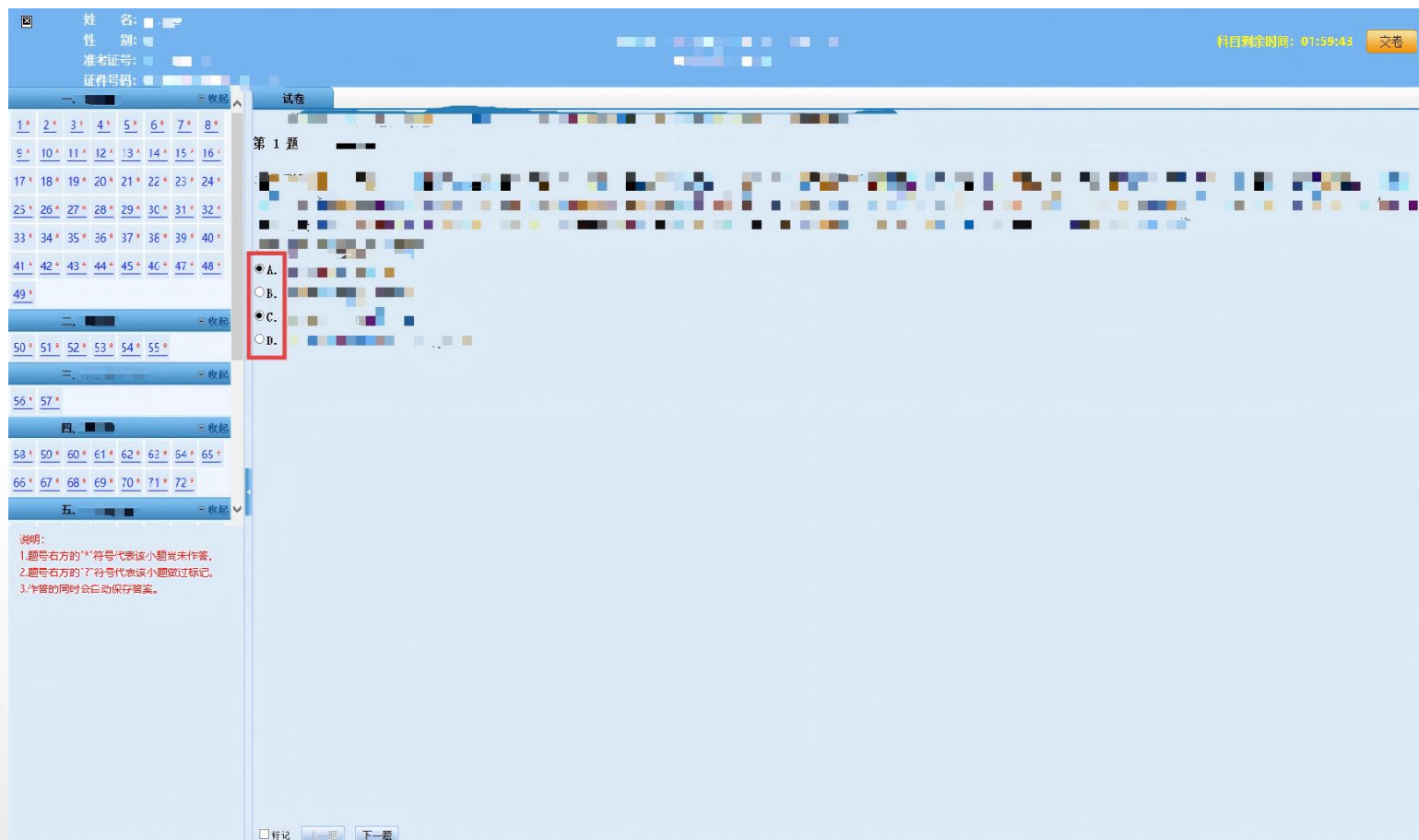
标记 上一题 下一题

考试作答

答题时，用鼠标点击选项区域中的圆框进行选取作答；

单选题如需修改答案，用鼠标点击其它选项即可；

其他题型如需撤销已经选中的选项，再次点击该选项前的圆框即可。



交卷

本场考试时间结束自动交卷，系统会禁止所有未交卷的考生继续答题，并自动提交作答信息。

正在上传考试答案包,请稍候...

请不要关机!!

考试结束 祝您成功!

请不要关机!!