



- A. 上网设置 B. 无线设置
C. LAN 口设置 D. DHCP 服务器

正确答案：B

【第 28 题】

某同学家有笔记本电脑 2 台、平板电脑 1 台和手机 3 部，为方便他们同时上网应安装（ ）。

- A. 无线路由器 B. 服务器
C. 交换机 D. 集线器

正确答案：A

【第 29 题】

某局域网中的一台电脑网络设置如下图所示，该局域网中一定启用的服务是（ ）。



- A. DHCP 服务 B. 远程登录服务
C. 邮件服务 D. WWW 服务

正确答案：A

【第 30 题】

观察下图，以下选项中说法错误的是



()。

- A. 目前该设备接入了无线网络 zzz
B. 可以根据需求断开无线网络 zzz，重新接入其他无线网络
C. 目前该设备能搜索到的所有无线网络都需要密码接入
D. 目前该设备能搜索到的无线网络的信号强度有所不同

正确答案：C

【第 31 题】

将计算机接入因特网，使用的协议是（ ）。

- A. TCP/IP B. UDP
C. HTTP D. FTP

正确答案：A

【第 32 题】

下列属于安全的网络协议是（ ）。

- A. Telnet B. FTP
C. HTTPS D. HTTP

正确答案：C

【第 33 题】

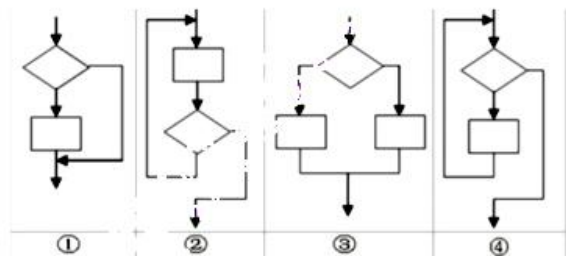
关于算法的描述，下列选项中正确的是（ ）。

- A. 算法本身就是一种程序设计语言
B. 算法必须有输入
C. 算法的每一步骤必须有确切的含义
D. 算法的步骤可以是无穷的

正确答案：C

【第 34 题】

下列流程图属于选择结构的是 ()。

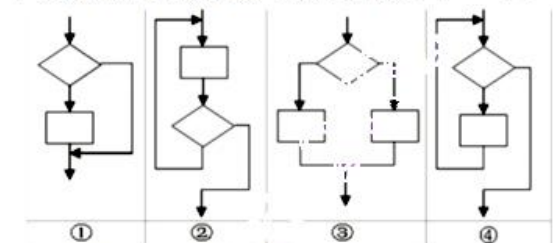


- A. ①② B. ②④
C. ①③ D. ③④

正确答案: C

【第 35 题】

下列流程图属于循环结构的是 ()。



- A. ①③ B. ①④
C. ②④ D. ②③

正确答案: C

【第 36 题】

下列关于算法的基本控制结构的说法,不正确的是 ()。

- A. 顺序结构按序依次执行程序语句
B. 分支结构也称为选择结构
C. 循环结构内语句被重复执行的次数一定是已知的
D. 分支结构中某条执行路径中的语句可以不被执行

正确答案: C

【第 37 题】

下列关于算法的描述正确的是 ()。

- A. 算法只能用流程图描述
B. 算法只能有一个输入
C. 一个算法的执行步骤可以是无限的

D. 一个算法至少要有有一个输出

正确答案: D

【第 38 题】

在下列问题中,最适合用程序设计的方式解决的是 ()。

- A. 求斐波那契数列的第 35 项值
B. 调整一张图片的亮度
C. 在电脑上写一篇作文
D. 剪辑一段视频

正确答案: A

【第 39 题】

利用 python 编程解决“百鸡百钱”问题,编写完代码后,应该进行 ()。

- A. 分析问题 B. 设计算法
C. 输出结果 D. 调试运行

正确答案: D

【第 40 题】

编译程序可以将源程序翻译成 ()。

- A. 机器语言程序 B. 汇编语言程序
C. 高级语言程序 D. APP

正确答案: A

【第 41 题】

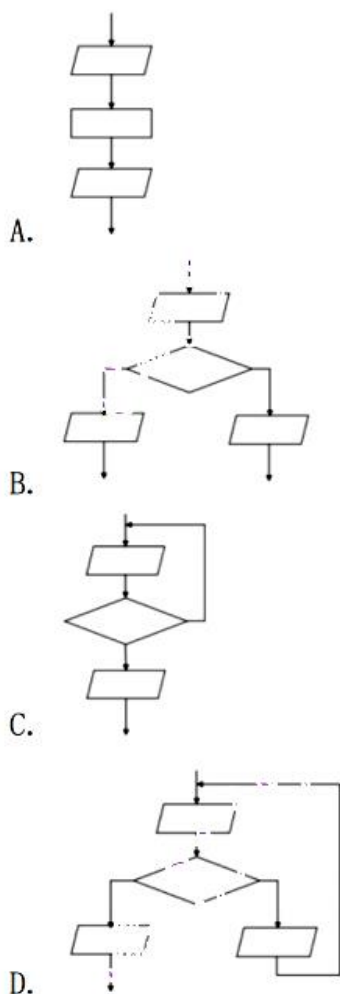
在日常生活中,我们常常会碰到许多需要解决的问题,以下描述中最适合用计算机编程来处理的是 ()。

- A. 确定去某体育场所的路线
B. 计算学校运动会各班级成绩排名
C. 统计 100000 以内的素数的个数
D. 寻找最近热播电影

正确答案: C

【第 42 题】

某“猜数字”游戏玩法如下: 输入猜想的数字, 如果猜对则输出成功信息, 否则提示猜错后继续输入直到猜对为止。能用于此算法的流程图是 ()。



正确答案：D

【第43题】

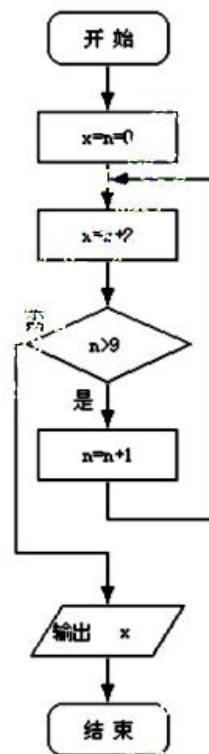
农夫带羊过河；农夫返回；农夫带狼过河；农夫带羊返回；农夫带蔬菜过河；农夫返回；农夫带羊过河。这是经典的“农夫过河”问题的可行算法。该算法的结构是（ ）。

- A. 顺序结构 B. 选择结构
C. 分支结构 D. 循环结构

正确答案：A

【第44题】

阅读下列流程图，最终输出结果是



()。

- A. 0 B. 2
C. 22 D. 24

正确答案：B

【第45题】

下列程序设计语言中，由二进制代码指令组表示的是（ ）。

- A. 高级语言 B. 中级语言
C. 汇编语言 D. 机器语言

正确答案：D

【第46题】

Python 包含了许多模块，导入模块的语句是（ ）。

- A. import B. def
C. input D. output

正确答案：A

【第47题】

Python 中，可以将字符串转换成整数的函数是（ ）。

- A. int() B. float()
C. bool() D. class()

正确答案: A

【第 48 题】

Python 中, 可以将字符串转换成浮点数的函数是 ()。

- A. int(string) B. float(string)
C. bool(string)
D. class(string)

正确答案: B

【第 49 题】

运行以下 Python 程序段, 输出结果是 ()。

```
for i in range(2, 12, 2):
    print(i, end=" ")
```

- A. 4 6 8 10 12 B. 2 3 4 5 6
C. 2 4 6 8 10 D. 3 5 7 9 11

正确答案: C

【第 50 题】

如果一个四位数恰好等于它各位上数字的 4 次方之和, 则这个数称为“玫瑰花”数。例如 1634 就是一个玫瑰花数:

$1634=1^4+6^4+3^4+4^4$ 。如果要求算出所有的玫瑰花数, 下列算法最合适的是 ()。

- A. 解析法 B. 排序法
C. 枚举法 D. 迭代法

正确答案: C

3975-4024

【第 1 题】

Python 程序中添加注释的方法是 ()。

- A. '注释 B. #注释
C. //注释 D. %注释

正确答案: B

【第 2 题】

高级语言的程序执行方式不尽相同。Python 程序的执行方式属于 ()。

- A. 直接执行 B. 编译执行
C. 解释执行 D. 翻译执行

正确答案: C

【第 3 题】在 Python 中, 表达式 25%2 的结果是 ()。

- A. 1 B. 5
C. 12.5 D. 25

正确答案: A

【第 4 题】

指纹考勤机的工作原理是通过提取指纹图像的特征进行身份识别, 其工作流程可以分为下列几个步骤, 正确的顺序应该是 ()。

①指纹图像采集 ②匹配成功自动签
③指纹图像特征值的匹配 ④指纹图像特征提取

- A. ①②④③ B. ①④③②
C. ①④②③ D. ①③④②

正确答案: B

【第 5 题】

被称为 AlphaGo 的机器人击败了世界围棋冠军。AlphaGo 的主要工作原理是 ()。

- A. 语音识别 B. 模拟仿真
C. 深度学习 D. 虚拟现实

正确答案: C

【第 6 题】

去超市购买婴儿纸尿裤时, 其中不少人还购买啤酒。计算机分析超市的购物数据后发现了这一现象, 于是将啤酒和婴儿纸尿裤放在一起, 啤酒和纸尿裤的销量都有所增加。计算机分析购物数据发现这一现象的过程属于 ()。

- A. 信息分类 B. 智能代理
C. 模式识别 D. 数据挖掘

正确答案: D

【第 7 题】

下列关于人工智能的说法，正确的是（ ）。

- A. 人工智能是一种模拟人思维的技术，人工智能可以保证判断准确
- B. 感应门通过红外感应实现自动开关，属于人工智能
- C. 某在线软件可以把英文自动转换为中文，属于人工智能
- D. 智能机器人已经在所有领域超越人类

正确答案：C

【第8题】

通过交通信息采集系统采集道路中的车辆流量、行车速度等信息，经系统分析后调整各路口红绿灯时长，这属于（ ）。

- A. 智能物流
- B. 智能安防
- C. 智能控制
- D. 智能交通

正确答案：D

【第9题】

下列选项中，不属于人工智能技术范畴的是（ ）。

- A. 手机的指纹识别解锁技术
- B. 阿尔法围棋战胜世界围棋冠军
- C. 使用在线翻译工具将中文翻译为德文
- D. 微信中的“视频聊天”

正确答案：D

【第10题】

深蓝、AlphaGo 曾打败人类棋类高手。下列说法不正确的是（ ）。

- A. 因为它们“脑”中存储了“算法”
- B. AlphaGo 具有超强的“学习能力”
- C. 它们有超智慧的搜索和决策能力
- D. 机器人可以取代人类

正确答案：D

【第11题】

从互联网产生大数据的角度来看，在互联网上收集的数据通常会包含文字、图片、视频等多种信息，这恰好体现了大数据特

征中的（ ）。

- A. 大量 (Volume)
- B. 多样 (Variety)
- C. 高速 (Velocity)
- D. 低价值密度 (Value)

正确答案：B

【第12题】

现代社会，日常生活中的很多应用都离不开大数据的支持。下列选项中，可以不依赖大数据的是（ ）。

- A. 实时地图导航
- B. 手机上的购物广告精准推送
- C. 某共享单车公司的投放分布决定
- D. 在线语音电话

正确答案：D

【第13题】

随着信息技术的发展，为国民生活带来便利的同时，也为人们带来烦恼。其中与大数据关联密切的是（ ）。

- A. 个人信息泄露
- B. 精准广告推送
- C. 病毒的高速传播
- D. 各类网络诈骗

正确答案：B

【第14题】

云计算的特点不包括（ ）。

- A. 高性价比
- B. 服务可计算
- C. 低使用度
- D. 服务可租用

正确答案：C

【第15题】

下列不属于大数据在社会生活中典型应用的是（ ）。

- A. 外卖送餐
- B. 滴滴打车
- C. 物流查询
- D. 班级投票

正确答案：D

【第16题】

下列属于人工智能应用场景的是（ ）。

- ①机器人通过语音与人交流
- ②饮水机根据水温自动加热

③宾馆通过专用系统进行人脸识别,核实住宿人员身份

④计算机程序根据输入的三条边长自动计算三角形面积

⑤停车管理系统通过拍摄识别车牌号码,并用语音进行播报

- A. ①②③ B. ①③⑤
C. ②④⑤ D. ③④⑤

正确答案: B

【第 17 题】

人工智能的简称是 ()。

- A. VR B. AI
C. IT D. robot

正确答案: B

【第 18 题】

下列选项中不适合拍照发布在自己朋友圈的是 ()。

- A. 美丽的校园风景 B. 舍友的睡姿
C. 自己的读书笔记 D. 自己的获奖照片

正确答案: B

【第 19 题】

在浏览短视频时,下列做法错误的是 ()。

- A. 评论语言要文明
B. 表达观点要理智
C. 尊重短视频原作者
D. 对不喜欢的短视频作者进行谩骂

正确答案: D

【第 20 题】

面对网络欺凌行为,下列做法错误的是 ()。

- A. 向家长老师反映情况
B. 拿起法律武器保护自己
C. 默默忍受
D. 向网络管理员投诉

正确答案: C

【第 21 题】

如果和朋友在同一个 QQ 群中,下列做法错误的是 ()。

- A. 有人打听他的任何信息,都热心解答
B. 不随便发布朋友的照片
C. 不向他人公开朋友的姓名和身份信息
D. 发现有人恶意诋毁朋友,主动告知

正确答案: A

【第 22 题】

下列不符合个人信息安全规范的是 ()。

- A. 对网络中的个人信息不偏听偏信
B. 网络用语文明规范
C. 转发人民日报微信公众号的新闻
D. 将自己的个人信息随便发布到网上

正确答案: D

【第 23 题】

发现网络恐怖犯罪活动时,我们应该 ()。

- A. 及时制止 B. 马上转发
C. 立即报警 D. 置之不理

正确答案: C

【第 24 题】

下列不构成违法犯罪行为的是 ()。

- A. 利用互联网对他人进行诽谤、侮辱、谩骂
B. 通过网络向他人计算机散布计算机病毒
C. 收发电子邮件
D. 破解他人计算机密码,但未破坏其数据

正确答案: C

【第 25 题】

下列行为不恰当的是 ()。

- A. 在某音乐网站付费下载喜爱的音乐文件
B. 从杀毒软件的官方站点下载试用版
C. 将个人购买的正版软件供大家安装使

用

D. 下载使用的试用版软件到期后, 购买正版继续使用

正确答案: C

【第 26 题】

学校购买了正版的图书借阅系统, 获得了该软件的权利是 ()。

- A. 复制权
- B. 出售权
- C. 修改权
- D. 使用权

正确答案: D

【第 27 题】

流氓软件与一般计算机病毒的主要区别是 ()。

- A. 不破坏计算机文件
- B. 可以自我复制传播
- C. 可以使计算机运行变得缓慢
- D. 主要传播途径为网络

正确答案: A

【第 28 题】

防火墙是一种将内部网和公众访问网分开的技术, 它的主要功能是 ()。

- A. 内容控制
- B. 病毒查杀
- C. 访问控制
- D. 数据加密

正确答案: C

【第 29 题】

计算机病毒具有危害性, 可能会造成对计算机资源的消耗或破坏, 甚至有可能造成社会性灾难。预防病毒下列做法正确的是 ()。

- A. 定期做好资料的备份, 以免造成不必要的损失
- B. 使用通讯工具时, 对网友发来的文件应立即接收
- C. 收到邮件时, 如有链接及附件可立即打开
- D. 不管什么情况, 都禁止 U 盘的自动运行功能

正确答案: A

【第 30 题】

以下无线网络风险防范措施说法错误的是 ()。

- A. 若需要进行网络购物或使用网上银行等操作, 尽量不要选择公共 Wi-Fi
- B. 当我们进入公共区域后, 把 Wi-Fi 关闭或调成锁屏后不再自动连接, 避免在自己不知道的情况下连接上恶意 Wi-Fi
- C. 更改家中的无线路由器的登录账号, 设置成相对复杂的密码
- D. 计算机上要安装安全软件, 手机上可以不安装

正确答案: D

【第 31 题】

为了提高手机使用的安全性, 我们应该 ()。

- A. 可以放心使用公共场合的 Wi-Fi 热点
- B. 安全软件会降低手机的运行速度, 平时可以退出这些软件的使用
- C. 不在公共 Wi-Fi 热点下进行敏感信息操作
- D. 无线路由器管理后台的帐户密码的复杂程度不需要太高

正确答案: C

【第 32 题】

要防范电信诈骗, 我们应该 ()。

- A. 涉及自己账户转账的事情一定要冷静, 多方求证
 - B. 有公安的电话证明对方身份即可以信任
 - C. 相信公安税务部门的电话缴费和退款
 - D. 可以登录对方发送的网站链接加以仔细甄别
- 正确答案: A**

【第 33 题】

基于人工智能的换脸 APP 给大家带来了新奇感的同时也造成了不小的困惑, 在手

机上安装、使用类似 APP 时，正确的是（ ）。

- A. 认真阅读软件协议，谨慎使用
- B. 娱乐而已，不用担心信息泄露
- C. 没有造成危害，就不用承担法律责任
- D. 不传自己的照片，将同桌的照片上传平台

正确答案：A

【第 34 题】

预防计算机病毒，下列做法错误的是（ ）。

- A. 收到陌生可疑邮件，谨慎处理，不轻易点开
- B. 及时修复系统漏洞，安装杀毒软件
- C. 尽量通过官方网站下载安装软件
- D. 只要安装好安全防护系统，就无需再进行升级和维护

正确答案：D

【第 35 题】

小明和朋友在一家餐厅聚会后，发现手机账户信息被盗，最可能的原因是（ ）。

- A. 采用了二维码付款
- B. 在餐厅里用 APP 播放视频
- C. 添加了朋友的微信
- D. 连接不安全的 Wi-Fi，被盗取信息

正确答案：D

【第 36 题】

如果给自己的网络账号设置 8 位密码，下列密码安全性最高的是（ ）。

- A. 12345678
- B. abcdefgh
- C. aqz6325#
- D. aS1#2fGy

正确答案：D

【第 37 题】

下列关于计算机病毒说法错误的是（ ）。

- A. 计算机病毒是在计算机程序中插入的破坏计算机功能或者数据的一个程序或

者一段可执行代码

- B. 计算机病毒具有传播性、隐蔽性、传染性、潜伏性等特征
- C. 计算机病毒有独特的复制能力，能够快速蔓延，且常常难以根除
- D. 计算机病毒和生物病毒一样，具有自我繁殖、互相传染等特征，二者本质是一样的

正确答案：D

【第 38 题】

入住酒店时，如果想使用酒店的无线 Wi-Fi，正确的做法是（ ）。

- A. 打开手机找寻与酒店名称相似的无线 ID 连接
- B. 通过扫描其他旅客手机分享的 Wi-Fi 二维码获取网络连接密码
- C. 询问酒店工作人员无线网的连接方式，并在其指导下连接 Wi-Fi
- D. 使用无线网破解软件上网

正确答案：C

【第 39 题】

关于信息系统安全风险，下列说法错误的是（ ）。

- A. 技术和设计上的漏洞，会导致系统存在安全风险
- B. 人为的不良动机会对信息系统带来安全风险
- C. 信息系统一旦遭到破坏，就可能对个人和社会造成重大损失
- D. 绝对安全的信息系统是存在的

正确答案：D

【第 40 题】

小明给自己的网络账号设置 8 位密码，其安全性最高的是（ ）。

- A. 12341234
- B. abcdefgh
- C. aqz6325#
- D. bQ1#5kNy

正确答案：D

【第 41 题】

楼道中的声控灯也是一个小型信息系统，它最可能使用的是（ ）传感器。

- A. 温度
- B. 光敏
- C. 声音
- D. 触碰

正确答案：C

【第 42 题】

使用了不设防的公用免费 Wi-Fi，可能带来的问题有（ ）。

- ① 误入钓鱼网站
 - ② 泄密个人信息
 - ③ 被“下载”恶意软件
 - ④ 可观的经济利益
- A. ①②④
 - B. ①②③④
 - C. ①④
 - D. ①②③

正确答案：D

【第 43 题】

木马病毒是通过特定的程序来控制另一台计算机，下列操作中通常不会感染“木马”病毒的是（ ）。

- A. 打开邮箱的中奖链接
- B. 打开他人分享的文件
- C. 下载和安装来历不明的软件
- D. 安装生产厂家提供的设备驱动程序

正确答案：D

【第 44 题】

更容易导致计算机被植入木马病毒的行为是（ ）。

- A. 购买并安装正版的软件
- B. 下载软件优先考虑正规的应用商店
- C. 直接安装网上下载的可以免费观看最新影片的播放器
- D. 不随意打开来源不明的邮件和链接

正确答案：C

【第 45 题】

下列描述正确的是（ ）。

- A. 计算机病毒只在可执行文件中传染，其

它的文件不会传染

- B. 计算机病毒主要通过移动存储设备和网络进行传播
- C. 只要删除所有感染了病毒的文件就可以彻底消除病毒
- D. 杀毒软件可以查出和清除任意已知的和未知的计算机病毒

正确答案：B

【第 46 题】

我们在使用网络的过程中要注意安全防范，下列做法错误的是（ ）。

- A. 在公共计算机上登录个人账号时，密码选项选择保存密码
- B. 不轻易打开接收到的陌生电子邮件
- C. 安装防木马和杀毒软件，定期扫描病毒和木马，并及时升级更新
- D. 在网上聊天时，不透露任何密码信息

正确答案：A

【第 47 题】

小明和朋友在餐厅吃饭后发现手机账户信息被盗，最有可能的原因是（ ）。

- A. 使用了二维码付款
- B. 在餐厅里用 APP 播放视频
- C. 添加了朋友的微信
- D. 连接了不安全的 Wi-Fi

正确答案：D

【第 48 题】

（ ）为大数据的处理提供了强有力的支撑。在虚拟化、规模化、通用性以及高扩展性等方面优势明显，使得信息系统的建设和维护成本更低、性能更强。

- A. 物联网
- B. 人工智能
- C. 云计算
- D. 虚拟现实

正确答案：C

【第 49 题】

个人用户通过手机进行在线购票和支付行为，这说明信息技术影响的是（ ）。

- A. 日常生活 B. 学习方式
C. 科技进步 D. 社会发展

正确答案: A

【第 50 题】

信息社会是指通过创造、分配、使用、整合和处理信息进行社会经济、政治和文化活动的 ()。

- A. 意识形态 B. 社会形态 C. 经济形态
D. 政治形态

正确答案: B

4025-4074

【第 1 题】

信息技术涵盖了获取、表示、传输、() 在内的各种技术。

- A. 计算和加工 B. 计算和应用
C. 存储和加工 D. 存储和应用

正确答案: C

【第 2 题】

虚拟现实技术是利用计算机生成一种模拟环境,并通过多种专用设备,使用户“投入”到该环境中,实现用户与该环境直接进行自然交互的技术。以下关于虚拟现实技术的特征描述错误的是 ()。

- A. 交互性 B. 沉浸感
C. 仿真性 D. 想象力

正确答案: D

【第 3 题】

信息技术提升人们在信息社会的适应力与创造力,下列说法不正确的是 ()。

- A. 信息技术就是计算机技术
B. 计算思维是信息社会要求的基本能力
C. 信息意识是指个体对信息的敏感度和对信息价值的判断力
D. 信息社会责任是指信息社会中的个体在文化修养、道德规范和行为自律等方面应尽的责任

正确答案: A

【第 4 题】

电影《流浪地球》中的场景令人震撼,很多场景是现实中不存在的,而是技术人员用电脑制作而成的,技术人员主要运用了 ()。

- A. 生命科学技术 B. 机器人技术
C. 虚拟现实技术 D. 网络技术

正确答案: C

【第 5 题】

当代高中生为了迎接信息社会的挑战,下列说法错误的是 ()。

- A. 培养良好的信息意识
B. 只要学好高考科目,考上理想大学就行
C. 养成健康使用信息技术的习惯
D. 培养良好的信息情感和信息道德

正确答案: B

【第 6 题】

社会成员通过创新高效使用信息技术,获得较高的个人或组织生存与发展优势,由此可见,信息社会本质上是以 () 为基础的

- A. 信息活动
B. 计算思维
C. 数字化学习与创新
D. 信息社会责任

正确答案: A

【第 7 题】

现代信息技术对我们日常生活产生了巨大影响,比如在线学习、电子商务等,体现了信息社会最为典型的社会特征是 ()。

- A. 智能化 B. 网络化
C. 技术化 D. 虚拟化

正确答案: B

【第 8 题】

信息社会的发展对政府治理提出了新的要求,主要体现在 ()。

①科学决策 ②公开透明 ③高效治理 ④互动参与

- A. ①② B. ①②③
C. ①②④ D. ①②③④

正确答案: D

【第9题】

人员进出自动开关灯、自动感应光线开关窗帘、无人驾驶汽车自动避障等得益于信息技术领域的()。

- A. 传感技术 B. 大数据计算
C. 3D技术 D. 虚拟现实技术

正确答案: A

【第10题】

2016年8月16日,“墨子号”科学实验卫星发射,这颗卫星发射的目的是进行()。

- A. 光学实验研究 B. 量子通信研究
C. 探月研究 D. 木星表层土壤研究

正确答案: B

【第11题】

在现代信息技术中,数码设备体积越来越小,功能越来越强,主要得益于下列哪项技术的发展?()

- A. 通讯技术 B. 微电子技术
C. 传感器技术 D. 计算机技术

正确答案: B

【第12题】

我们的社会正从工业社会向信息社会转型。以下属于信息社会特征的是()。

- ① 工具数字化、方式数字化、内容数字化
② 人力资源知识化、以创新核心技术应用为主、第三产业比重不断上升、经济水平发达
③ 信息基础设施完备,数字鸿沟转为数字机遇,现实空间与虚拟空间并存

④ 政府是最大的公共信息的采集者、处理者和拥有者

- A. ①②③ B. ①②④
C. ②③④ D. ①②③④

正确答案: D

【第13题】

下列选项中,标志着人类进入信息化社会阶段的是()。

- A. 节能汽车的大量生产
B. 人们生活水平的日益提高
C. 环保材料大量投入使用
D. 计算机、互联网技术的普遍应用

正确答案: D

【第14题】

信息技术的发展有目共睹,以下说法与“人机交互”不相关的是()。

- A. 越来越友善的人机界面
B. 越来越大的存储空间
C. 越来越个性化的功能设计
D. 越来越简化的操作步骤

正确答案: B

【第15题】

保障信息系统运行的物质基础是()。

- A. 硬件 B. 控制软件
C. 数据库系统 D. 操作系统

正确答案: A

【第16题】

信息系统组成,依据其包含元素数目的多少可分为不同类型,下列说法正确的是()。

- A. 图书馆设置的防盗磁条检测门不能称为信息系统
B. 复杂系统元素数目较多,元素间存在强烈的耦合作用
C. 一台计算机包含硬件系统和软件系统,可以称之为信息系统
D. 复杂系统的各元素之间是独立完成工

作的

正确答案: B

【第 17 题】

下列属于计算机输入设备的是 ()。

- A. 打印机 B. 音箱
C. 鼠标 D. 绘图仪

正确答案: C

【第 18 题】

如下图所示的设备属于计算机系统中的 ()。



- A. CPU B. 存储设备
C. 输入设备 D. 输出设备

正确答案: D

【第 19 题】

关于信息系统的描述正确的是 ()。

- ①在信息社会,信息系统是管理各种信息的重要手段
②信息系统是人造系统③信息系统是以计算机为主导
④信息系统的主要技术基础是计算机技术和网络技术

- A. ①②③④ B. ①③④
C. ①②④ D. ①②③

正确答案: C

【第 20 题】

下面选项中属于信息系统应用的是 ()。

- ①网上购物 ②通过在线图书馆借阅图书
③电话聊天 ④利用手机银行转帐
- A. ①②③ B. ②③④
C. ①②④ D. ①②③④

正确答案: C

【第 21 题】

手机上安装的 APP 属于信息系统中的 ()。

- A. 软件 B. 硬件
C. 通信方式 D. 数据

正确答案: A

【第 22 题】

文学、艺术、科学工程作品的原创作者,依法对其作品享有 ()。

- A. 消费权 B. 商标权
C. 专利权 D. 著作权

正确答案: D

【第 23 题】

下列不属于数据的是 ()。

- A. 刷公交卡时刷卡机显示的本次扣款金额和卡内余额
B. 电子手表上显示的日期和时间
C. 教科书封底下端的国际标准书号(ISBN)
D. 测量体温的体温计

正确答案: D

【第 24 题】

下列有关信息的说法,正确的是 ()。

- A. 文字、语言、声音、书籍等都是常见的信息表达方式
B. 计算机内部可以直接使用十六进制处理信息
C. 通过无线网络传输的信息不依附于任何载体
D. 采用“指纹+密码”方式进行网上支付,可提高信息的安全性

正确答案: D

【第 25 题】

下列关于数据的说法,不正确的是 ()。

- A. 数字、文字、音频、视频都属于数据的表现形式
B. 通过实验得到的数据属于间接数据

- C. 有的数据是固定不变的
D. 空气中的湿度数据可以通过传感器收集

正确答案: B

【第 26 题】

下列关于信息特征的说法正确的是 ()。

- A. 信息不可以进行加工和处理
B. 信息在传递和共享的过程中可能会发生改变
C. 信息的表示、传播、存储不一定依附于某种载体
D. 信息都是对事物的真实反映

正确答案: B

【第 27 题】

智能手机导航软件会根据实时路况推荐路线, 这主要体现了信息的 ()。

- A. 真伪性 B. 时效性
C. 载体依附性 D. 价值性

正确答案: B

【第 28 题】

小明利用 3D 打印机把自己设计的飞机模型打印出来, 这里使用的 3D 打印机属于 ()。

- A. 输入设备 B. 存储器
C. 输出设备 D. 控制器

正确答案: C

【第 29 题】

小明用 python 编完程序后突然断电, 重新开机后发现程序不见了, 他存放程序的部件是 ()。

- A. 输入输出设备 B. 外部存储器
C. 随机存储器 D. 只读存储器

正确答案: C

【第 30 题】

下列属于移动终端的是 ()。

- A. U 盘 B. 智能手机

- C. 计算器 D. 台式计算机

正确答案: B

【第 31 题】

通过网站访问的在线学习管理系统, 其体系结构是 ()。

- A. 客户机/服务器结构
B. 浏览器/服务器结构
C. 对等网络结构
D. OSI 七层模型结构

正确答案: B

【第 32 题】

在物联网的三层网络架构中, 二维码位于 ()。

- A. 网络层 B. 应用层
C. 感知层 D. 传输层

正确答案: C

【第 33 题】

人们常将各种功能的传感器与人类五大器官比拟, 在大棚种植中需要使用传感器对室内及土壤的温度、湿度进行监测, 这种传感器相当于人类的 ()。

- A. 视觉 B. 听觉
C. 触觉 D. 嗅觉

正确答案: C

【第 34 题】

GIS(地理信息系统)是在计算机硬件、软件系统支持下, 对整个或部分地球表层空间中的有关地理分布数据进行采集、储存、管理、处理、分析、显示和描述的技术。一般来说, GIS 技术不会用于下列哪个领域? ()

- A. 全球定位和导航服务
B. 农业资源及生产管理
C. 林业资源分析和管理
D. 自然生态环境监测和管理

正确答案: A

【第 35 题】

关于信息系统，下列说法正确的是（ ）。

- A. 信息系统属于纯自动化系统
- B. 信息系统是人造系统，但运行与人无关
- C. 信息系统的基础是数据
- D. 信息系统以计算机技术和网络技术为基础

正确答案：D

【第36题】

下列有关字符编码标准的叙述中，不正确的是（ ）。

- A. 我国设计了用于处理简体中文的GB码和用于繁体中文的BIG5码
- B. ASCII、GB2312、GBK是我国为适应汉字信息处理需要而制定的一系列汉字编码标准
- C. Unicode字符集是全球可以共享的编码字符集
- D. ASCII码是基本字符编码系统

正确答案：B

【第37题】

下列单位换算中，不正确的是（ ）。

- A. 1KB=1024B B. 1MB=1024KB
- C. 1GB=1024MB D. 1TB=1024KB

正确答案：D

【第38题】

文物研究人员通过对绘画“清明上河图”的研究，可以推测宋代社会人们的生活场景。以下说法不正确的是（ ）。

- A. “清明上河图”反映了历史数据，是信息的载体
- B. “清明上河图”未发现之前，绘画所承载的信息是不存在的
- C. 通过对绘画进行分析推测，体现了信息的加工和处理
- D. 信息自古就有，随着时间的迁移，价值可能发生变化

正确答案：B

【第39题】

二维码在日常生活中较为常见，以下关于二维码的说法正确的是（ ）。

- A. 扫描二维码属于信息的编码过程
- B. 二维码可以表示文字、图像、超链接等信息
- C. 通过扫描二维码获得信息的过程，涉及到了信息的加工与发布
- D. 健康码每隔14天需要重新获取，体现了信息的载体依附性

正确答案：B

【第40题】

三星堆出土的青铜器呈现古代文明，体现了信息具有（ ）。

- A. 普遍性 B. 共享性
- C. 价值相对性 D. 载体依附性

正确答案：D

【第41题】

“增兵减灶”“空城计”“明修栈道，暗度陈仓”均反应了信息具有（ ）。

- A. 时效性 B. 普遍性
- C. 真伪性 D. 可处理性

正确答案：C

【第42题】

奥运会期间，人们可以在电脑或手机上观看赛事的新闻或直播。关于赛事的文字、图片、视频等数据在计算机中的存储形式是（ ）。

- A. 二进制 B. 十进制
- C. 多媒体 D. 数字

正确答案：A

【第43题】

居民可以通过行程卡网页版、微信小程序、APP以及手机短信查询行程卡。这主要表明信息具有（ ）。

- A. 载体依附性 B. 可增值性

C. 时效性 D. 真伪性

正确答案: A

【第 44 题】

在“产品销售”数据库中，“商品”表有以下字段：产品编号、产品名称、单位数量、单价，最适合做主键的是（ ）。

A. 产品编号 B. 产品名称
C. 单位数量 D. 单价

正确答案: A

【第 45 题】

下列选项表示信息的是（ ）。

A. 13861800100 B. 优盘
C. 01001100 D. 气温 28℃

正确答案: D

【第 46 题】

信息系统的物质基础是（ ）。

A. 硬件 B. 网络
C. 资源 D. 用户

正确答案: A

【第 47 题】

下列关于思维导图的说法，不正确的是（ ）。

A. 思维导图是一种实用的发散性思维工具
B. 思维导图有助于思维的图形化、形象化
C. 思维导图有助于记忆、阅读和思考
D. 思维导图必须自己画才有用

正确答案: D

【第 48 题】

下列关于信息和数据关系的描述，不正确的是（ ）。

A. 信息是数据的载体
B. 信息是数据的内涵
C. 数据是信息的符号表示
D. 对数据进行分析可以获取信息

正确答案: A

【第 49 题】

下列关于知识的说法，不正确的是（ ）。

A. 知识是人类对客观事物运动状态和变化规律的表述
B. 知识是人类求知活动的结晶
C. 知识是数据和信息的总和
D. 知识是信息经过加工提炼后形成的抽象产物

正确答案: C

【第 50 题】下列关于数据、信息和知识关系的表述，不正确的是（ ）。

A. 数据是信息的基础和前提
B. 知识是信息的抽象和升华
C. 所有的数据和知识都是信息
D. 信息是经过组织的有结构的数据

正确答案: C

4075-4099

【第 1 题】

下列工具中，更适用于在线存储学习资源的是（ ）。

A. 微博 B. 微信
C. 云盘 D. 博客

正确答案: C

【第 2 题】

思维导图既可以手绘，也可以使用软件绘制。下列软件中常用于绘制思维导图的是（ ）。

A. 写字板 B. 美图秀秀
C. Access D. XMind

正确答案: D

【第 3 题】

下列设备中不能把模拟信号转换为数字信号的是（ ）。

A. 数字摄像头 B. 打印机
C. 扫描仪 D. 录音笔

正确答案: B

【第 4 题】

下列选项中，不属于事先防御阶段的是（ ）。

- A. 网络隔离 B. 病毒监控
C. 访问控制 D. 加密传输

正确答案：B

【第5题】

下列选项不属于数字化工具优势的是（ ）。

- A. 平台的互动性 B. 形式的单一性
C. 资源的共享性 D. 内容的扩展性

正确答案：B

【第6题】

老师要求同学们将历史课本中的内容做成思维导图。上述场景与数字化学习最契合的是（ ）。

- A. 合作性 B. 开放化
C. 创造性和再生性 D. 个性化

正确答案：C

【第7题】

微信、QQ等软件都属于（ ）。

- A. 信息存储工具
B. 信息检索工具
C. 信息通信交流与传输工具
D. 三维设计工具

正确答案：C

【第8题】

小明通过网上学习社区和朋友组成学习小组，进行学习交流。这体现了数字化学习的（ ）。

- A. 个性化 B. 合作性
C. 问题化 D. 开放性

正确答案：B

【第9题】

如果在电子表格的单元格中输入“01, 02...”，通常情况下需要做如下哪种设置（ ）。

- A. 改变单元格字体为英文

B. 改变单元格格式为文本

C. 直接输入 01、02

D. 用函数输入

正确答案：B

【第10题】

王老师积累了大量教学课件，且每天在不同校区上课，最适合他存储课件资源的工具是（ ）。

- A. U盘 B. 笔记本电脑
C. 网盘 D. 每个校区存放一台台式电脑

正确答案：C

【第11题】

下列有关数据采集的说法正确的是（ ）。

- A. 通过互联网可以获取任何数据
B. 通过自己查阅资料获取的数据，一般称为直接数据
C. 直接获取数据留给人的印象最深刻，因此都应该采用直接获取的方式
D. 在获取数据时，选择什么来源、使用什么获取方法要根据具体情况而定

正确答案：D

【第12题】

下列属于间接数据的是（ ）。

- A. 《人民日报》上公布的各国在奥运会上获奖牌数
B. 风云二号卫星监测的气象、水文、海洋等数据
C. 高速公路上电子探头获取的车辆通行数据
D. 测温通道上红外线测温仪上显示的数据

正确答案：A

【第13题】

体育老师想了解全校学生近视情况，最佳的数据收集方法是（ ）。

- A. 访谈法 B. 网络检索法
C. 实验法 D. 问卷调查法

正确答案: D

【第 14 题】

以下不属于数据可视化表达方式的是 ()。

- A. 降雨量的数据地图
B. 班级课程表
C. 手机记录的健身数据图
D. 世界互联网大会关键词云

正确答案: B

【第 15 题】

下列应用软件中主要用于数字图像处理的是 ()。

- A. 迅雷 B. 剪映
C. WPS D. Photoshop

正确答案: D

【第 16 题】

数码相机、数码摄像机、手写板、扫描仪等设备属于 ()。

- A. 信息输出工具 B. 数据采集工具
C. 信息检索工具 D. 信息存储工具

正确答案: B

【第 17 题】

王老师需要将一份 50 页的文字材料存入计算机,后期需要多次修改并打印部分内容,以下最合适的方法是 ()。

- A. 把材料重新输入到电脑中
B. 先用扫描仪扫描成图片,再用文字识别软件识别成电子文档
C. 用数码相机拍摄成图片保存到电脑,再用 PS 软件识别成文字
D. 利用语音输入软件把材料中内容读入到电脑,再作修改

正确答案: B

【第 18 题】

下列方法属于直接数据收集方法的是

()。

- A. 查找文献资料收集水稻亩产数据
B. 向数据公司购买近十年某地的气象数据
C. 从国家统计局网站查找 2020 年的各地人口数据
D. 利用车载尾气检测技术获取实时的动态尾气数据

正确答案: D

【第 19 题】

同学们到图书馆借书需要刷卡或刷脸,这个“刷”的过程属于 ()。

- A. 数据分析 B. 数据分类
C. 数据采集 D. 数据可视化表达

正确答案: C

【第 20 题】

云存储的数据存储方式为 ()。

- A. 分布式 B. 密闭式
C. 密集式 D. 独享式

正确答案: A

【第 21 题】

李老师需要收集全班同学的假期外出情况,包括外出时间、地点、交通工具、回程时间等。完成该工作最便捷的方法是 ()。

- A. 网络共享电子表格
B. 在 QQ 群中请同学们回复相关信息
C. 李老师逐个打电话询问
D. 每人向李老师发送电子邮件

正确答案: A

【第 22 题】

通过分析并发现大量数据之间的关联性或相关性,从而描述某些属性同时出现的规律和模式的数据分析方法是 ()。

- A. 特征探索 B. 关联分析
C. 聚类分析 D. 数据分类

正确答案: B

【第 23 题】

李老师将运动会成绩制作成了电子表格，若想直观表现各分数段所占比例（百分比），最合适的图表类型是（ ）。

- A. 柱形图 B. 折线图
C. 饼图 D. 条形图

正确答案：C

【第 24 题】

表格中记录了某地每天的最高气温值，下列选项中适合呈现最高气温变化趋势的是（ ）。

- A. 饼图 B. 折线图
C. 词云 D. 雷达图

正确答案：B

【第 25 题】

数据可视化旨在清晰有效地表达信息，主要呈现的方式为（ ）。

- A. 图形化 B. 文字化
C. 数字化 D. 符号化

正确答案：A

【第 26 题】

下列选项中，属于软件开发模型的是（ ）。

- A. 瀑布模型 B. 图灵模型
C. 用户模型 D. 开发者模型

正确答案：A

4101-4128

【第 1 题】

ASCII 是一套基于拉丁字母的计算机编码系统，不包括（ ）。

- A. 控制字符 B. 阿拉伯数字
C. 字母 D. 汉字

正确答案：D

【第 2 题】

Python 表达式 $3==5$ 的值是（ ）。

- A. True B. False
C. 5 D. 3

正确答案：B

【第 3 题】

计算机网络的主要功能有：分布式处理、资源共享、（ ）。

- A. 数据安全 B. 数据存储
C. 数据传输 D. 数据备份

正确答案：C

【第 4 题】

可用于机器人避障的传感器是（ ）。

- A. 灰度传感器 B. 碰撞传感器
C. 超声波传感器 D. 加速度传感器

正确答案：C

【第 5 题】

下列 Python 变量名正确的是（ ）。

- A. 123X B. print
C. _x_1 D. True

正确答案：C

【第 6 题】

如果用二进制数来表示年龄，蜡烛的亮、灭分别代表 1 和 0，小明 16 岁生日蛋糕上，最少需要多少根蜡烛来表示他的年龄（ ）。

- A. 2 B. 4
C. 5 D. 6

正确答案：C

【第 7 题】

十进制数 15 转换成为二进制数是（ ）。

- A. 1110 B. 1010
C. 1111 D. 1100

正确答案：C

【第 8 题】

Python 是一种（ ）。

- A. 面向过程的语言 B. 汇编语言
C. 解释型语言 D. 编译型语言

正确答案：C

【第 9 题】

Python 属于（ ）。

- A. 机器语言 B. 汇编语言

C. 高级语言 D. 自然语言

正确答案: C

【第 10 题】

解决“百鸡百钱”问题,比较恰当的算法是 ()。

A. 递推 B. 递归
C. 穷举 D. 分治

正确答案: C

【第 11 题】

下列不属于 Python 语言特点的是 ()。

A. 免费 B. 开源
C. 可移植 D. 可被计算机直接执行

正确答案: D

【第 12 题】

通过列举所有的可能破解密码,用到的算法是 ()。

A. 递推 B. 递归
C. 穷举 D. 分治

正确答案: C

【第 13 题】

体育老师想了解全校学生近视情况,最佳的数据收集方法是 ()。

A. 访谈法 B. 网络检索法
C. 实验法 D. 问卷调查法

正确答案: D

【第 14 题】

下列关于信号的说法不正确的是 ()。

A. 将模拟信号转换成数字信号的过程称为数字化
B. 将模拟信号转换成数字信号一般需要经过采样、量化与编码
C. 对于同一模拟信号,采样的时间间隔越大,采集到的数据量越大
D. 量化就是将采样到的信号用数字表现出来

正确答案: C

【第 15 题】

一段声音在其它参数不变的情况下,分别保存为双声道的 WAV 格式的 A 文件,和单声道的 B 文件,两个文件的存储容量关系是 ()。

A. A 声音存储容量是 B 声音存储容量的 2 倍
B. A 声音存储容量是 B 声音存储容量的 3 倍
C. A 声音存储容量是 B 声音存储容量的 4 倍
D. A 声音存储容量和 B 声音存储容量一样大

正确答案: A

【第 16 题】

下列说法正确的是 ()。

A. 编码是信息按照某种规律与格式,从一种形式转换成另一种形式的过程
B. 解码是编码的另一种形式
C. 数据存储计算机中不一定要转换成二进制数字
D. 声音的数字化过程不需要经过编码

正确答案: A

【第 17 题】

“A”的 ASCII 码为 01000001,“B”的 ASCII 码为 ()。

A. 01000000 B. 01000010
C. 01000011 D. 01000100

正确答案: B

【第 18 题】

计算机中存储容量最小的单位是 ()。

A. 比特 (bit) B. 字节 (Byte)
C. 字 (Word) D. 兆 (M)

正确答案: A

【第 19 题】

下列关于十六进制、十进制、二进制中的 11 代表的数的大小,关系正确的是 ()。

- A. 十六进制数 11 比十进制数 11 小
- B. 一样大
- C. 二进制数 11 比十进制数 11 大
- D. 二进制数 11 比十六进制数 11 小

正确答案: D

【第 20 题】

下列关于计算机解决问题的说法正确的是 ()。

- A. 本质上是以“数学运算”的方式来实现的
- B. 需要将解决问题的方法细化为计算机能理解的各个步骤
- C. 必须用计算机语言来描述算法
- D. 直接将问题交给计算机来解决

正确答案: B

【第 21 题】

下列选项中关于信号的说法正确的是 ()。

- A. 模拟信号是随时间非连续变化的, 值为模拟数据
- B. 数字信号是随时间连续变化的, 值为数字数据
- C. 按照取值特征, 可以将信号分为模拟信号和数字信号
- D. 用传感器直接获得的信号一般为数字信号

正确答案: C

【第 22 题】

机器人与人们进行对话交流时能够“听”懂人的语言, 这个过程应用了人工智能技术中的 ()。

- A. 机器翻译
- B. OCR 字符识别
- C. 语音识别
- D. 计算机博弈

正确答案: C

【第 23 题】

下列不属于大数据主要特点的是 ()。

- A. 数据传输快
- B. 数据容量大

- C. 数据类型多
- D. 应用价值高

正确答案: A

【第 24 题】

更容易导致计算机被植入木马病毒的行为是 ()。

- A. 购买并安装正版的软件
- B. 下载软件优先考虑正规的应用商店
- C. 直接安装网上下载的可以免费观看最新影片的播放器
- D. 不随意打开来源不明的邮件和链接

正确答案: C

【第 25 题】

下列选项不可能是二进制数的是 ()。

- A. 10
- B. 01
- C. 21
- D. 11

正确答案: C

【第 26 题】

一个英文半角字符占的字节数是 ()。

- A. 1
- B. 2
- C. 3
- D. 4

正确答案: A

【第 27 题】

下列不能用来描述算法的是 ()。

- A. 自然语言描述
- B. 流程图描述
- C. 二维码描述
- D. 伪代码描述

正确答案: C

【第 28 题】

将一个难以直接解决的大问题, 分解成一些规模较小的同类问题, 以便各个击破的算法是 ()。

- A. 递推
- B. 递归
- C. 穷举
- D. 分治

正确答案: D

4138

【第 29 题】

将一个难以直接解决的大问题, 分解成一

些规模较小的同类问题,以便各个击破的算法是()。

- A. 递推
- B. 递归
- C. 穷举
- D. 分治

正确答案: D

4147-4161

【第30题】

Python 表达式 $3==5$ 的值是()。

- A. True
- B. False
- C. 5
- D. 3

正确答案: B

【第31题】

下列关于知识的说法,不正确的是()。

- A. 知识是人类对客观事物运动状态和变化规律的表述
- B. 知识是人类求知活动的结晶
- C. 知识是数据和信息的总和
- D. 知识是信息经过加工提炼后形成的抽象产物

正确答案: C

【第32题】

计算机中存储容量最小的单位是()。

- A. 比特(bit)
- B. 字节(Byte)
- C. 字(Word)
- D. 兆(M)

正确答案: A

【第33题】

小明获悉在2020东京奥运会的混合团体10米气步枪中,杨倩、杨皓然获得了冠军,看比赛回放时,小明没有观看现场直播时的那种紧张的心情。这一事例体现了信息特征中的()。

- A. 载体依附性
- B. 价值性
- C. 共享性
- D. 时效性

正确答案: D

【第34题】

Python 语言属于()。

- A. 机器语言
- B. 汇编语言
- C. 高级语言
- D. 自然语言

正确答案: C

【第35题】

十进制数15转换为二进制数是()。

- A. 1110
- B. 1010
- C. 1111
- D. 1100

正确答案: C

关于我们

自主选拔在线是致力于提供新高考生涯规划、强基计划、综合评价、三位一体、学科竞赛等政策资讯的升学服务平台。总部坐落于北京，旗下拥有网站（网址：www.zizzs.com）和微信公众平台等媒体矩阵，用户群体涵盖全国 90% 以上的重点中学师生及家长，在全国新高考、自主选拔领域首屈一指。

如需第一时间获取相关资讯及备考指南，请关注**自主选拔在线**官方微信号：**zizzsw**。



微信搜一搜

自主选拔在线