

## 2024 届高三文科综合试题

### 考生注意：

1. 本试卷分第 I 卷(选择题)和第 II 卷(非选择题)两部分,共 300 分。考试时间 150 分钟。
2. 请将各题答案填写在答题卡上。

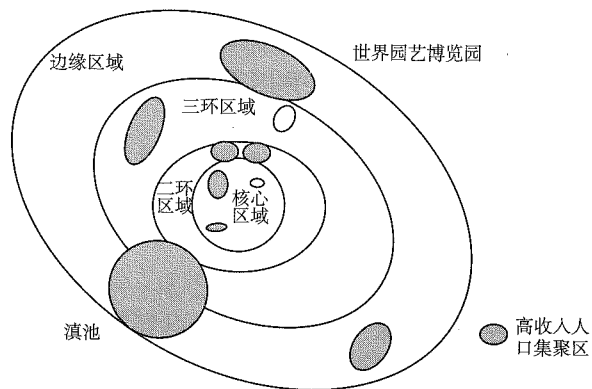
### 第 I 卷 (选择题 共 140 分)

本卷共 35 小题,每小题 4 分,共 140 分。在每小题给出的四个选项中,只有一项是符合题目要求的。

河南大别山某地以丘陵和浅山为主,水土流失严重。2009 年,当地前往江西引种亚热带油茶树,第二年引种的油茶大面积凋萎。随后,该地油茶园推进油茶树品种改良,生产的油茶销往江西加工成茶油。2020 年,当地配建茶油厂就地生产茶油,并出口海外,同时开始发展农业体验休闲旅游。据此完成 1~3 题。

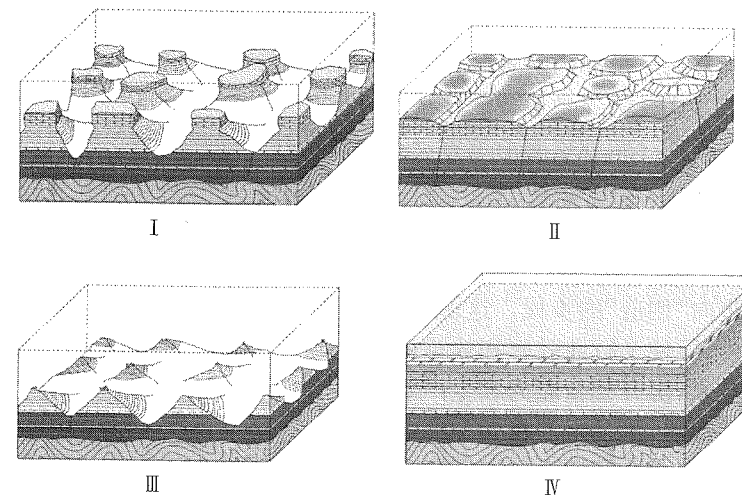
1. 河南大别山油茶园从江西引种的油茶大面积凋萎,可能主要受制于  
A. 地形                      B. 热量                      C. 土壤                      D. 风速
2. 在本地生产茶油会直接提高当地油茶的  
A. 产量                      B. 质量                      C. 价格                      D. 利润
3. 推测以油茶园为基础的休闲旅游业客源市场主要面向  
A. 周边县市                      B. 东部沿海城市  
C. 省会郑州                      D. 一线城市

1999 年昆明世界园艺博览会和 2003 年环滇池片区开发战略提出后,昆明在核心区之外大力建设新城,较高收入阶层居民迁入并成为新城主流居住群体。目前,昆明主城区呈现南北两大集中连片高收入人口集聚区和多个高收入人口集聚节点共同构成的“2+X”高收入人口居住空间结构(如图)。据此完成 4~5 题。



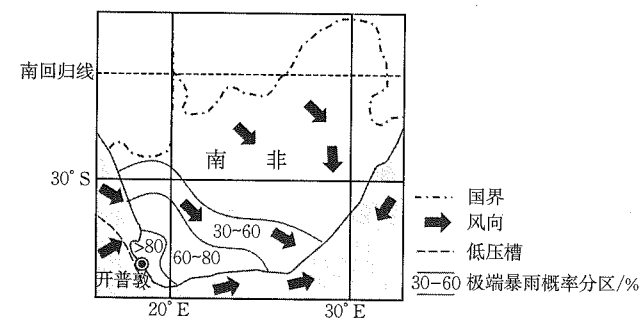
4. 昆明北部和南部两大新城能成为高收入人口集聚区,主要得益于  
A. 空间距离                      B. 行政等级                      C. 居住环境                      D. 就业条件
5. 环滇池区域土地利用应  
A. 集中连片开发                      B. 建设滇池保护缓冲带  
C. 尽量环湖开发                      D. 人工干预滇池最大化

山东沂蒙山形成大面积“顶平”“身陡”的方山地貌。方山地貌的物质基础为巨厚的石灰岩和泥岩。下图示意沂蒙山方山地貌演化的不同阶段。据此完成 6~8 题。



6. 沂蒙山方山地貌的演化过程是  
A. IV—II—I—III                      B. III—I—II—IV  
C. IV—I—II—III                      D. III—II—I—IV
7. 在沂蒙山方山地貌演化过程中,流水侵蚀强度  
A. 持续增强                      B. 先增强、后减弱  
C. 持续减弱                      D. 先减弱、后增强
8. 沂蒙山方山地貌形成的关键在于  
A. 地层褶皱明显                      B. 岩层软硬不均  
C. 地壳持续抬升                      D. 水平节理发育

2021 年 6 月,南非遭遇极端暴雨天气,开普敦发生严重洪涝灾害。下图示意 6 月 28 日某时刻南非风场和极端暴雨概率的分布。据此完成 9~11 题。



9. 为该月南非暴雨带来水汽的主要是  
A. 西南季风                      B. 西北季风                      C. 东南信风                      D. 盛行西风
10. 图中即将控制开普敦的天气系统是  
A. 冷锋                      B. 暖锋                      C. 热带气旋                      D. 反气旋
11. 此时刻影响极端降水概率空间分布的主要因素是  
A. 纬度位置                      B. 海陆位置                      C. 大气环流                      D. 洋流性质
12. 北京咖啡行业协会和二十余家饮品企业代表共同发出“自带杯行动”倡议,消费者自带可循环使用的杯子到 1100 多家门店的任意一家购买饮品,都可享受立减或打折等优惠;内蒙古

协调外卖餐饮平台开通“无需餐具”选项,减少一次性餐具使用,引导商场、超市等零售企业增设绿色产品专柜,限制商品过度包装。上述举措的意义在于

- ①倡导简约生活方式→引导生产调整→推动绿色发展
  - ②倡导绿色生活方式→引导消费者绿色消费→推动可持续发展
  - ③倡导低碳生活方式→引导企业智能化转型→推动产业循环发展
  - ④倡导适度生活方式→做理智的消费者→实现经济社会绿色转型
- A. ①②      B. ①④      C. ②③      D. ③④

13. 我国某服装企业在全球建有十一大生产基地。该企业通过工业互联网整体赋能,实现向自主设计制造、数字化设计制造转型,一件新衣打样几分钟就能完成,推动传统纺织服装产业加快从“制造”迈向“创造”的步伐。这说明,该企业

- ①打造数字平台,促使全行业效率和效益倍增
  - ②依托新信息技术,提升创新能力和生产效率
  - ③不断调整经营战略,推动生产覆盖全产业链
  - ④参与经济全球化,充分利用全球资源和市场
- A. ①②      B. ①③      C. ②④      D. ③④

14. 近年来,贵州、安徽、陕西等中西部地区,积极开展以资源变资产、资金变股金、农民变股东的改革探索,将“四荒地”等资源入股新型农业经营主体,将扶贫资金等转变为集体成员股份,使农民更多地分享增值收益;江苏、浙江、广东等发达地区,通过物业经营、抱团联合等方式壮大了集体经济实力。集体经济这种新的实现形式

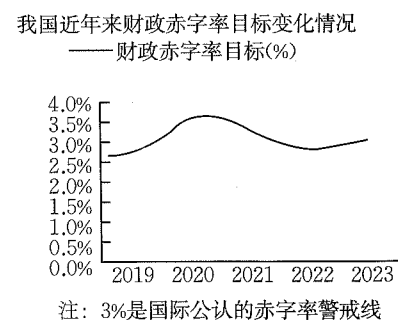
- ①赋予了农村村集体更多的财产权利
  - ②有利于激活农村各类生产要素的潜能
  - ③增强了农村集体经济的内生动力和发展活力
  - ④使按生产要素分配成为农村分配的主要方式
- A. ①②      B. ①④      C. ②③      D. ③④

15. 2022年,京津冀三地经济总量突破10万亿元、粤港澳大湾区内地9市经济总量突破10万亿元、长三角三省一市经济总量超29万亿元——三大城市群经济总量占全国比重超过40%,成渝地区双城经济圈实现地区生产总值超7.7万亿元。这体现了我国

- ①以区域重大战略拓展经济发展空间
  - ②以新型城镇化解决发展不充分的问题
  - ③区域经济协调增长新潜力进一步显现
  - ④统筹区域协调发展,实现内外联动发展
- A. ①③      B. ①④      C. ②③      D. ②④

16. 由右图可推断出

- ①国家财政收入受国家经济发展的影响
  - ②我国优化财政支出服务国家重大战略
  - ③我国积极的财政政策兼顾稳增长与防风险
  - ④我国扩大财政支出促进社会总需求增长
- A. ①②      B. ①③      C. ②④      D. ③④



17. 某市引导志愿者进社区、入网格,成立爱心救助、环境卫生、法律援助、应急救援4个服务中队,辅助网格长及时发现、帮助解决各自网格内的民生困难、邻里矛盾、环境卫生等焦点问题。该市还吸纳“快递小哥”“外卖骑手”等新就业群体,引导他们发挥职业优势,参与社区治理。上述做法

- ①汇集了多方力量共同赋能基层治理
  - ②畅通了基层社情民意的反映渠道
  - ③创新优化了基层治理的组织机构
  - ④发挥了居民在基层治理中的主体作用
- A. ①②      B. ①④      C. ②③      D. ③④

18. 2023年9月25日,国务院“互联网+督查”平台公开征集妨碍建设全国统一大市场问题线索。对企业 and 群众反映强烈、带有普遍性和典型性的重要问题线索,国务院办公厅督查室将直接派员进行督查。一经查证属实,将依法依规严肃处理。此举意在

- ①有效保障公民知情权和参与权
  - ②为经济发展创造良好营商环境
  - ③加强法制对权力的制约和监督
  - ④规范政府部门行政权力的行使
- A. ①②      B. ①③      C. ②④      D. ③④

19. 习近平总书记在浙江工作期间,推动形成了以“变群众上访为领导下访,深入基层,联系群众,真下真访民情,实心实意办事”为主要内容的“浦江经验”。20年来,“浦江经验”已走向全国,展现出强大的生命力。对党来说,传承践行“浦江经验”有利于

- ①巩固党长期执政的基础,永葆党的凝聚力和战斗力
  - ②全面推进从严治党治党,保持党的先进性和纯洁性
  - ③增强践行宗旨的自觉性,走好新时代党的群众路线
  - ④健全党内民主制度体系,维护党中央集中统一领导
- A. ①③      B. ①④      C. ②③      D. ②④

20. 根据党中央批准的立法工作安排,中央宣传部和全国人大常委会法工委共同牵头启动爱国主义教育法起草工作,在立法过程中广泛听取中央有关部门、群团组织、省(区、市)人大、基层立法联系点、全国人大代表和专家学者的意见建议。2023年10月24日,十四届全国人大常委会第六次会议表决通过《中华人民共和国爱国主义教育法》。由此可见

- ①全国人大常委会依法行使国家立法权和监督权
  - ②我国以法治方式保障和推动新时代爱国主义教育
  - ③人民代表大会制度保证了国家机关协调高效运转
  - ④党的领导、人民当家作主和依法治国是有机统一的
- A. ①③      B. ①④      C. ②③      D. ②④

21. 广西壮族自治区积极推进各民族群众互嵌式发展,使各民族交往交流交融载体阵地不断巩固。全区由两个以上民族组成的家庭多达163.66万户,汉族和少数民族组成的家庭、多个少数民族组成的家庭比2010年分别增长近30%和25%，“十口之家、情融五族”的情况在广西比比皆是。推进各民族群众互嵌式发展

- ①是社会稳定的前提,能促进各民族守望相助
- ②有利于形成平等团结互助和谐的民族关系
- ③生动体现了我国多元一体的民族格局特点

- ④能够进一步切实铸牢中华民族共同体意识  
A. ①②                      B. ①③                      C. ②④                      D. ③④
22. 2023年7月,中国代表在联合国人权理事会上提出全球发展倡议,呼吁各方加强气候变化和粮食安全合作。同时我国还提出国际粮食安全合作倡议,表示将通过向粮农组织南南合作基金捐款、派遣专家和技术人员、深化农业技术合作等方式帮助发展中国家加强农业能力建设。由此可见我国
- ①为维护国际粮食安全贡献中国力量  
②主动承担与自身国情相符的国际责任  
③在国际事务中的话语权和影响力日益增强  
④在相互尊重的基础上推动完善全球治理体系  
A. ①②                      B. ①④                      C. ②③                      D. ③④
23. 在巴以冲突问题上,中国外交部部长表示,中方始终站在和平一边,站在国际法一边,站在广大阿拉伯和伊斯兰国家正当诉求一边。中方支持恢复巴勒斯坦民族的合法权利,期待巴勒斯坦问题重新回到政治解决的轨道上来,切实落实联合国安理会多次就此通过的决议。这表明中国
- ①在巴以冲突问题上坚持独立自主的基本立场  
②是地区和平事务的参与者、建设者和引领者  
③为维护世界和平和地区稳定发挥建设性作用  
④尊重巴勒斯坦民族选择的发展道路与价值观念  
A. ①②                      B. ①③                      C. ②④                      D. ③④
24. 据文献记载,滕文公遣使向孟子请教井田制,孟子回答说:“夫仁政,必自经界(土地的分界,引申为清丈土地)始。经界不正,井地不钧(均),谷禄不平,是故暴君污吏必慢其经界。”由此可知,孟子的“仁政”
- A. 具有强烈的复古倾向                      B. 蕴含以民为本的情怀  
C. 需要厚实的基础                      D. 要求君主“内圣外王”
25. 马王堆汉墓(西汉长沙国丞相家族墓地)出土的菱纹绮衾(赠送给死者的衣服)里有织入呈竖排的“安乐如意 长寿无极”的吉祥语句,字体多为篆、隶,是目前已知出土丝织品中发现最早的成句文字。对此解读最合理的是,西汉时期
- A. 尚未实现文字的统一                      B. 官营纺织业技艺高超  
C. 神权与王权紧密结合                      D. 诸侯王僭越朝廷礼制
26. 《旧唐书·宪宗本纪》和《新唐书·刘昌传》分别记载了宪宗时期门下省给事中韦弘景和崔植“封还制书”,但都因宪宗坚持而不得不奉诏执行的案例。这反映出唐宪宗时期
- A. 三省体制走向崩溃                      B. 分权制衡机制失灵  
C. 门下省的地位下降                      D. 君主权力得到加强
27. 宋代无论是范宽《溪山行旅图》的立轴构图,还是米友仁《潇湘奇观图》的横卷或者扇面构图,均遵循着一定的客观自然规律,试图真实表现出北方壮阔的山水和江南地区的秀丽烟雨等自然美景。由此可见,这一表现手法
- A. 符合宋儒性理之学的认知                      B. 成为两宋绘画的主要风格  
C. 遵循道家顺应自然的思想                      D. 旨在展现艺术的科学价值
28. 郑和第七次下西洋之前,在福建长乐重新修缮的妈祖庙内刻《天妃灵应之记》石碑。碑文记载郑和第三次出海时,“道经锡兰山国(今斯里兰卡),其王亚烈苦奈儿负固不恭,谋害舟师,

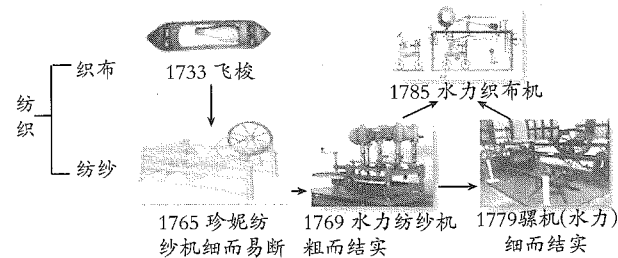
赖神显应知觉,遂生擒其王”。这一记载

- A. 传播了迷信思想,没有史料价值  
B. 说明民间信仰在海外得到传播  
C. 带有强烈的政治动机,不可采信  
D. 从侧面反映出远洋航行的风险
29. 金田起义后,曾国藩以募兵制创建湘军,先设将,“营官由统领挑选,哨弁由营官挑选,什长由哨弁挑选,弁丁由什长挑选”,由将招兵、训兵、领兵,兵有定属,各级将领以三纲五常教育士兵。曾国藩还通过船山学院、岳麓书院和新设的武馆来培训将官。这
- A. 加速了清军建制的近代化转型                      B. 促进了经世致用思潮的传播  
C. 强化了军队内部人身依附关系                      D. 造成了晚清中央集权的崩溃
30. 下表所示为1887—1931年中国对外贸易依存度数据统计。据表可得出的结论是,这一时期的中国

(单位:%)

年份	1887年	1914年	1931年
实际的对外贸易依存度	6.44	10.52	12.05

- A. 对外贸易总额逐年增加                      B. 与世界经济的联系加强  
C. 民族资本主义发展举步维艰                      D. 官僚资本膨胀影响经济运行
31. 1938年11月,中共六届六中全会通过的政治决议案要求共产党员在“民族自卫战争和建立三民主义共和国”、“尊重国民党和各民主党派的独立性”、“政治工作”、“行政工作”、“民众运动”和“对待一切非共产党员的态度”等六大方面成为“模范”。上述决议旨在
- A. 同国民党争夺三民主义解释权                      B. 建立抗日民族统一战线  
C. 增强共产党员的政治理论修养                      D. 适应民族解放战争需求
32. 公元前434—前433年,雅典首席将军伯里克利在向阵亡的将士致祭时声称:“我们虽然看不见神,但是从他们所受的崇敬,从他们赐给人类的福祉中,我们可以断定,他们确实是永生不朽的。”伯里克利的话表明,普通人通过他们的奉献可以获得神性,享受神一样的祭祀。据此可知,古代雅典
- A. 民主政治深受宗教势力干预                      B. 民众对待神明崇拜非常虔诚  
C. 人文主义思想影响祭祀活动                      D. 战争激发了公民的城邦意识
33. 文艺复兴时期的意大利形成了罕见的艺术与科技活动相联系的境况。艺术家为了求真写实,以科学的方法来探讨自然界的空间关系、光影特征以及再现的秘密。这反映出
- A. 理性主义影响了艺术风格                      B. 近代西方科学革命的兴起  
C. 艺术创作摆脱了宗教束缚                      D. 艺术革新与科学进步的关系
34. 1789年10月,“社会俱乐部”在法国成立,其主要创立者为修道院院长和新闻记者,他们通过机关报《铁嘴报》宣传消灭包括国王在内的一切压迫者的思想。他们将政治平等、平分财产、消灭私有制、使每个劳动者都拥有自己的土地作为俱乐部的宗旨。由此可知,该俱乐部
- A. 带有空想社会主义色彩                      B. 以马克思主义为理论指导  
C. 重视启发工人阶级觉悟                      D. 否定了法国大革命的成果
35. 下图为某校世界近代史讲义中呈现的《18世纪英国纺织机械创新“亲缘关系”示意图》。据图可知,这一系列的创新



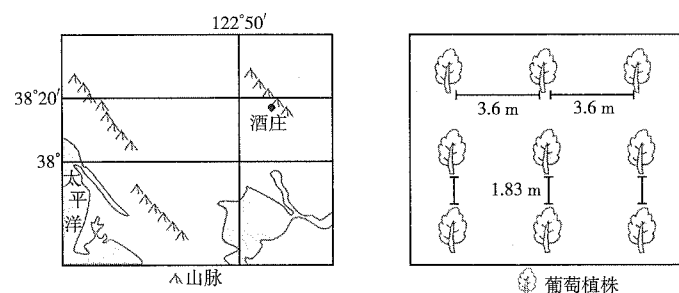
- A. 推动了经营方式的转变  
B. 实现了生产动力的飞跃  
C. 得益于实验科学的发展  
D. 被迅速推广到欧美各国

## 第 II 卷 (非选择题 共 160 分)

本卷包括必考题和选考题两部分。第 36 题~第 42 题为必考题,每个试题考生都必须作答。第 43 题~第 47 题为选考题,考生根据要求作答。

36. 阅读图文材料,完成下列要求。(22 分)

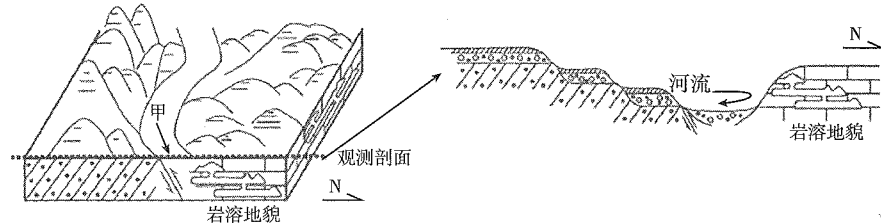
美国西部某酒庄 1992 年生产的某款葡萄酒在 2000 年以 50 万美元/瓶的价格成交。该酒庄以规范的种植流程高标准种植赤霞珠葡萄、梅洛葡萄和品丽珠葡萄,葡萄树平均年龄为 21 岁。葡萄园的土壤以砂土为主。园主只将葡萄园中品质极好的一小部分葡萄用于酿造葡萄酒,且仅在收成好的年份才生产,收成差的年份停止酿造葡萄酒。该酒庄周边其他多数酒庄仍采用传统高密度种植方式。下列左图示意该酒庄位置,右图示意该酒庄种植园植株分布。



- (1) 分析该酒庄葡萄酒品质极佳的原因。(6 分)
- (2) 简述该酒庄采用不同品种葡萄酿造葡萄酒的益处。(4 分)
- (3) 与该酒庄相比,推测周边其他酒庄高密度葡萄种植可能造成的环境危害并给出相应的具体解决措施。(8 分)
- (4) 试为该酒庄提高经济效益提出合理建议。(4 分)

37. 阅读图文材料,完成下列要求。(24 分)

九龙溪地处福建山区。九龙溪某河段基本沿着断层线分布,通过甲断面后向北流,形成山地曲流(如图)。曲流北侧岩溶地貌发育,以垂直方向的向下溶蚀形成落水洞和水平方向溶蚀形成溶洞为主。近年来,该河段下游修筑了水电站。

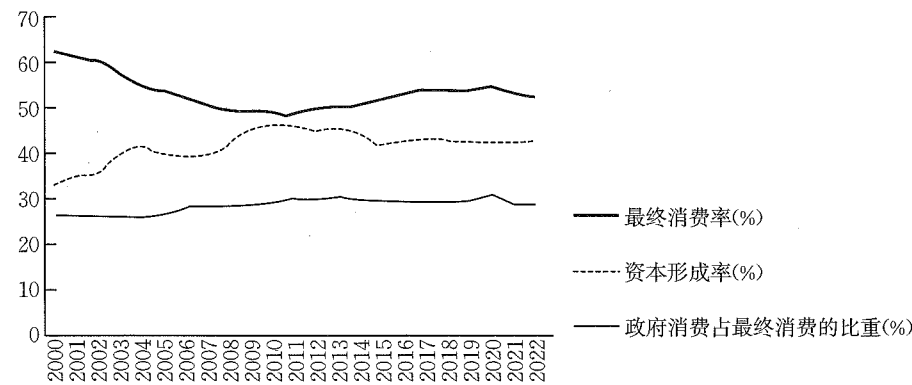


- (1) 简述九龙溪沿断层线发育的原因。(6 分)
- (2) 指出曲流北侧岩溶地貌形成的必备条件。(6 分)
- (3) 说明九龙溪在通过甲断面后向北弯曲的原因。(6 分)
- (4) 分析下游水电站运营过程中,蓄水和泄洪开闸放水对该河段岩溶地貌的影响。(6 分)

38. 阅读材料,完成下列要求。(18 分)

材料一

2000~2022 年我国最终消费率、资本形成率以及政府消费占最终消费比重变化趋势



注:①资本形成率又称投资率,通常指一定时期内资本形成总额占国内生产总值的比重;最终消费率又称消费率,是指一定时期内最终消费(包括居民消费和政府消费)占当年国内生产总值的比重。②2022 年我国居民消费占国内生产总值的比重为 37%。

材料二

扩大居民消费是扩大国内消费的重中之重。为此,近年来,我国不断完善职业技能培训体系,扩大优质就业岗位数量;加快健全覆盖全民的多层次社会保障体系,提高基本公共服务均等化程度,减轻居民在住房、教育、育幼、医疗、养老等方面的支出负担;建立健全统一的要素市场,畅通要素供求渠道;深化城乡资源要素一体化配置体制改革,促进城乡资源双向流动。

- (1) 解读材料一反映的经济信息。(6 分)
- (2) 结合材料二,运用经济知识,说明近年来我国采取一系列举措扩大居民消费的内在逻辑。(12 分)

39. 阅读材料,完成下列要求。(22 分)

党的二十大报告提出,全面推进乡村振兴。

材料一

时间	内容
2023 年 1 月	中央一号文件《中共中央 国务院关于做好 2023 年全面推进乡村振兴重点工作的意见》发布
2023 年 3 月	中国民主促进会中央委员会公布多份提案,其中提交全国政协的提案中有三份涉及乡村教育数字化、涉农中职业教育、非遗赋能乡村振兴等方面
2023 年 7 月	全国政协在北京召开“统筹城乡融合发展,全面推进乡村振兴”专题协商会,有关部门负责同志对政协委员的发言一一回应
2023 年 10 月	中国国民党中央委员会调研组在贵州省开展助力乡村振兴工作专题调研

**材料二**

乡镇“看得见”问题,但“管不着”;城市执法部门“管得着”问题,但“难看见”。对此,M县试点将82项行政权力事项下放到乡镇,各乡镇组建综合行政执法大队,执法人员整合自原来乡镇农技站、城建站、司法所、税务所等机构的人员。同时,M县还组建乡镇公共服务中心,让村民进一门、找一人、了一事。如农业机械注册登记,原来车主需将车辆开到县农机总站,半个月才能办理完毕;现在权力下放之后,车主只需到乡镇公共服务中心就能办理,2个工作日便可办结。

- (1)中国共产党领导的多党合作和政治协商制度为乡村振兴提供了有力的制度支撑。结合材料一,运用政治生活知识对此观点加以说明。(10分)
- (2)结合材料二,运用政治生活知识,说明M县试点将行政权力事项下放到乡镇的积极意义。(12分)

40. 阅读材料,完成下列要求。(12分)

2023年是共建“一带一路”倡议提出10周年。

2013年到2022年,中国与共建“一带一路”国家进出口总额累计19.1万亿美元,年均增长6.4%;与共建国家双向投资累计超过3800亿美元。截至2023年6月底,中国与五大洲的150多个国家、30多个国际组织签署了200多份共建“一带一路”合作文件,形成一大批标志性项目和惠民生的“小而美”项目。老挝人民的铁路梦成为现实,希腊比雷埃夫斯港重焕生机,风电场助力哈萨克斯坦向低碳转型,非洲偏远村庄接入了卫星电视信号,安哥拉干旱地区民众在家门口就能享用干净的饮用水……

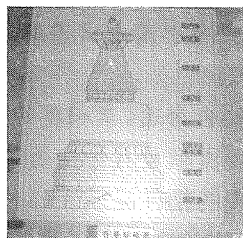
“一带一路”倡议已被载入联合国、中非合作论坛、上海合作组织等重要多边机制的成果文件。2023年10月,第三届“一带一路”国际合作高峰论坛在北京举行,来自151个国家和41个国际组织的代表来华参会,与会嘉宾围绕互联互通、绿色发展、数字经济主题进行深入交流。

结合材料,运用当代国际社会的知识,分析共建“一带一路”实力“圈粉”的原因。

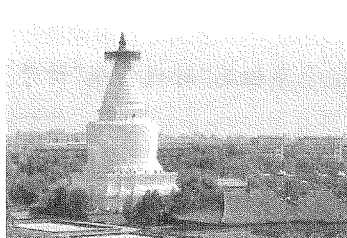
41. 阅读材料,完成下列要求。(25分)

**材料一**

妙应寺坐落于北京市西城区,因院内白塔而得名白塔寺。数百年来,寺内的元朝白塔一直是北京城内最高的寺庙建筑。元朝在金中都城东北营建大都城,开启了北京作为多民族统一国家首都的历史。为达到“保大业之隆昌”的目的,忽必烈敕令尼泊尔工艺家阿尼哥在辽塔旧址上设计建造白塔,由元朝帝师负责对大塔进行装藏,使其作为政权与神权的象征,“坐镇都邑”。竣工后的白塔与大都城被时人称为“金城玉塔”。此后,以塔为中心,忽必烈又建造了面积约16万平方米的大圣寿万安寺,此寺成为元代百官习仪之所、皇家宗教中心和译经中心。1368年,万安寺毁于雷火,唯塔幸存。明朝天顺元年(1457年),皇帝下令重建寺院,并赐名妙应寺。清朝康熙、乾隆两朝,斥巨资大修白塔。其中,乾隆十八年(1753年),白塔修缮完工后,皇帝赐全本大藏经724函,御书《般若波罗蜜多心经》一卷、藏文尊胜咒及其他宝物若干,将之藏于白塔内。



白塔结构图

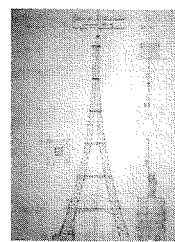


屹立于现代都市中的白塔

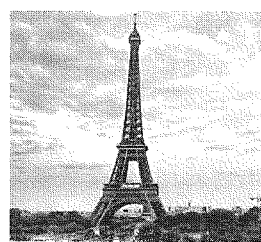
——摘编自北京市文物局《博物馆的力量之北京白塔寺管理处》

**材料二**

1884年,法国政府决定在庆祝革命胜利100周年之际,举办一场大型博览会。当时,美国高达170米的华盛顿纪念碑刚刚完工,成为当时世界上最高的建筑。公开征集的方案中,埃菲尔公司的设计方案脱颖而出,数十名工程师草拟了5300多张草图。埃菲尔铁塔使用了1.8万多个精密度达到1/10毫米的金属制件,施工时钻孔约700万个,安装约250万个铆钉。每个部件的规格都经过严密计算,在工厂加工制造完毕后,再经过检验和编号运到施工现场。在两年多的施工过程中,施工人员没有对原方案进行任何改动,施工现场也从未发生伤亡事故。尽管这座铁塔预估造价160万美元,而政府补贴仅有30万美元,但还是在历时半年的博览会结束前完全收回了投资。1903年,菲利埃上尉在铁塔上安装了一台无线电设备,并最终成功与其他国家建立了无线电联系,最远可以传输到北美洲。这次实验的成功使埃菲尔铁塔避免了原定于1909年被拆除的命运。



埃菲尔铁塔设计草图



埃菲尔铁塔全景

——摘编自础德《埃菲尔铁塔——你所不知道的历史》

- (1)根据材料一、二并结合所学知识,概括妙应寺白塔和埃菲尔铁塔修建的异同。(10分)
- (2)根据材料一、二并结合所学知识,分别说明中法两国各自推动妙应寺白塔和埃菲尔铁塔建设的动机。(12分)
- (3)综合以上材料并结合所学知识,归纳古代、近代城市地标性建筑的历史价值。(3分)

42. 阅读材料,完成下列要求。(12分)

**材料**

从春秋战国到秦汉,从魏晋南北朝到隋唐,从北宋到明清,中华民族历来就有强大的文化主体性;然而到了清朝末年,中华民族的这种文化主体性的强势地位却遭遇严重冲击,中国文化主体性逐渐迷失。鸦片战争后,国门被迫打开,中国逐渐沦为半殖民地半封建社会,中国文明发展跌到历史低点。中国农业文明尽显拙态,明显落后于西方工业文明。随着西方文化进化论的广泛传入,中国文化被贴上落后的字眼,整个中国文化被一种迷茫凝重的气氛所笼罩。

——摘编自刘文、郑大俊《近代中国文化主体性迷失因由与重塑策略》

根据材料并结合所学中国近代史的知识,自行拟定一个论题,并进行阐述。(要求:论题明确,史论结合,阐述充分,逻辑清楚。)

请考生从2道地理选考题、3道历史选考题中每科任选一题作答。如果多做,则每科按所做的第一题计分。

43. [地理——选修3:旅游地理](10分)

义工旅行是指旅游者通过在目的地参与义工服务,从而获得文化、环境和精神体验的旅游方式。近年来,我国大学生热衷于国际义工旅行。与传统旅行项目相比,义工旅行规模较小,专门对接义工旅行者的接待能力相对不足。下表示意某机构统计的我国大学生参与国

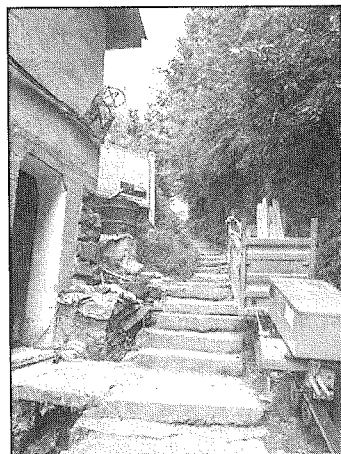
际义工旅行的典型项目。

样本所在学校	参与项目	项目时长/天
西北大学	斯里兰卡英语教学	7
西南大学	巴厘岛教学	14
华中科技大学	匈牙利夏令营支教	40
中国人民大学	马来西亚辅助教学	5
华南理工大学	泰国大象保育	14
中山大学	菲律宾海洋保护	30
天津大学	斯里兰卡动物保育和建筑修复	14
郑州大学	坦桑尼亚经济类	40

据表概括我国大学生参与国际义工旅行的项目特征,并为旅游目的地如何更好接待义工旅行者提出合理建议。

44. [地理——选修6:环境保护](10分)

浙江某村坐落于群山密林间,风景优美,保留了多座老建筑。某公司租赁位于高处的部分老宅改造民宿,由于山路艰难,雇佣劳动力成本高,后期该公司自建长达700m的运输轨道,安装了4辆载运建材的简易小货车,通过电力和重力驱动。下图示意某段自建物资运输轨道。



评价该地自建物资运输轨道对山村环境的影响。

45. [历史——选修1:历史上重大改革回眸](15分)

材料

广宗古地域是黄河故道,并且是黄河的主流区。先秦时期,多位君王曾在此建城(或建都)。商王朝第十三位王祖乙,追寻着商汤的步伐由河南内黄迁都至河北邢台,后由邢台迁都至广宗沙丘庇地,在庇地营建大都之城,立宗庙、筑社稷、造营室。定都广宗庇地期间,祖乙接职守设立官职,确定官职责任;平息东夷叛乱,推行《桑林》《大护》等歌颂商汤在广宗为百姓祈雨作舞等事迹的宫廷乐舞,演绎祭祀之乐和祭祀之舞。祖乙的大力改革,使商朝在建立约200年后出现了一派中兴盛世的气象,史称“祖乙中兴”。祖乙在位19年(在广宗庇地的时间不到10年)。其后继者祖辛(祖乙子)、沃甲(祖辛弟)、祖丁(沃甲子)共在广宗庇地执

政了约82年,其间,商朝廷延续了祖乙时期的盛世局面。商朝第三十一位王帝辛(商纣王),后来也来到了广宗庇地,他在此建造了中国历史上第一个国家园林——沙丘苑台。相传,沙丘苑台是没有围墙的,可以用来跑马、练鹰。

——摘编自苗庭宽、张松《广宗:商代的起点在此》

(1)根据材料并结合所学知识,比较商王祖乙迁都与北魏孝文帝迁都的不同之处。(6分)

(2)根据材料,概括商王祖乙改革的特点,并结合所学知识简要评价这一改革。(9分)

46. [历史——选修3:20世纪的战争与和平](15分)

材料

20世纪50年代中后期至60年代,核问题几乎占据了英国“政治舞台的中心”。随着1956年埃及收回苏伊士运河主权,英国的国际地位一落千丈。而苏联人造卫星的成功升空和美国在英国部署的“雷神”(Thor)弹道导弹,都使得英国全境随时可能成为苏联的核打击目标。在此背景下,以爱尔兰为首的中小无核国家在联合国大会上提出决议草案,希望世界各国签署核不扩散条约;英国国内也兴起了声势浩大的核裁军运动。1964年,英国工党政府重新上台后,将防止核扩散作为其外交政策的主要目标。英国首相威尔逊提出“大西洋核力量”计划和设立裁军部长一职,试图解决欧洲核扩散危机和联合国框架下的裁军问题。与此同时,英国内阁认为一旦印度开始研制核武器,那么巴基斯坦必定不会袖手旁观,整个南亚次大陆将陷入“核竞赛”中,这将严重损害英国的利益。因此,限制印度研制核武器是英国核不扩散政策的关键。

——摘编自田地《无果而终:英国威尔逊政府在印度洋的核部署计划(1964—1968)》

(1)根据材料,概括20世纪60年代英国工党政府核不扩散政策的主要内容及其形成背景。(9分)

(2)根据材料并结合所学知识,说明20世纪60年代英国工党政府核不扩散政策效果不佳的原因。(6分)

47. [历史——选修4:中外历史人物评说](15分)

材料

李桓英(1921—2022),世界著名麻风病防治专家,1945年大学毕业后赴美攻读公共卫生学硕士学位。1950年,她成为世界卫生组织首批官员。1958年回国后,先后在中国医学科学院、首都医科大学附属北京友谊医院、北京热带医学研究所任职。1979年,李桓英第一次走进“麻风村”,村民们自觉地与她保持距离,李桓英却主动与他们握手。此后四十年里,她跑遍云贵川地区,多次往返甚至长期居住在云南省勐腊县,劝说病人坚持服药并亲自喂药。20世纪80年代初,李桓英借鉴世界先进经验,率先开展非隔离的就地短程联合化疗,缩短了疗程,年复发率仅0.03%,远低于世界卫生组织1%的要求。1996年,她首次提出“垂直防治与基层防治网结合的模式”,攻克了麻风病防治领域的重大策略和技术上的关键问题。2007年,经过数十年努力,中国向全世界宣布中国走出了麻风病时代。2021年8月,中共中央宣传部授予李桓英“时代楷模”称号。

——摘编自唐逸《李桓英带领中国走出麻风病时代》

(1)根据材料并结合所学知识,概括李桓英的主要贡献及其作出贡献的原因。(10分)

(2)根据材料并结合所学知识,简述李桓英所呈现的精神品质。(5分)