

绝密★使用前

辽宁省实验中学 2023-2024 学年度高考适应性测试（一）

高三地理

考生注意：

1. 本试卷共 100 分,考试时间 75 分钟。分二大题, 19 小题, 共 5 页
2. 请将各题答案填写在答题卡上。
3. 本试卷主要考试内容：**高考全部内容**

一、选择题（共 16 小题，每题 3 分，每题只有一个选项是正确答案，共 48 分）

20 世纪 80 年代末、90 年代初，我国政府大力推动高新技术产业的开发，以销售电子产品为主的“电子一条街”在北京中关村、深圳华强北和广州天河等地顺应时代而兴起，高峰时期的日流量达几十万人次。2020 年 10 月，中关村的鼎好大厦电子商城关停转型，标志着“电子一条街”时代的落幕。据此完成下列小题。

1. 我国各地“电子一条街”兴起的最主要原因是（ ）
A. 国家政策支持 B. 人才资源丰富 C. 劳力价格低廉 D. 交通运输便利
2. 影响“电子一条街”选址的首要因素是（ ）
A. 市场 B. 交通 C. 科技 D. 原料
3. “电子一条街”的衰落是由于（ ）
A. 环境污染严重 B. 网购发展迅速 C. 劳力价格提高 D. 土地成本增加

美国中央大平原草场因露天采矿而破坏严重，当地回填时覆盖表土后，采用种植大麦收割后留茬和收割后只覆盖麦秸两种方式恢复土壤，研究表明，土壤水分入渗率是影响牧草产量的重要因素。表格记录的是不同覆土厚度条件下，两种恢复方式的水分入渗率增加值。据此回答下面小题。

覆土厚度 (mm)	麦秸覆盖	大麦留茬
	入渗率增加值	入渗率增加值
0	4	8
200	9	10
400	46	67
600	41	58

4. 最有利于改善土壤水分条件的覆土厚度是（ ）
A. 0mm B. 200mm C. 400mm D. 600mm
5. 大麦留茬相比较麦秸覆盖水分入渗率更好的原因是（ ）
A. 截留雨水 B. 土壤疏松 C. 减少蒸发 D. 提高肥力

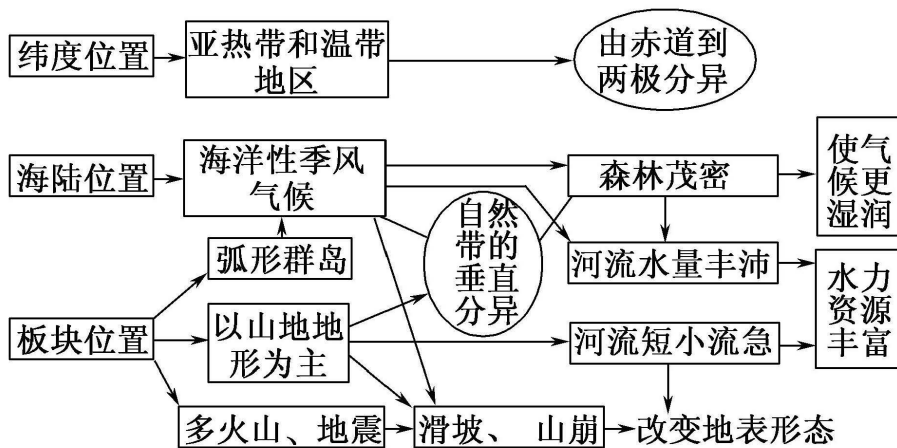
蒙古包（蒙古族牧民传统民居），古称穹庐，又称毡帐等。游牧民族为适应游牧生活而创造，建造和搬迁都很

方便。据此完成下面小题。



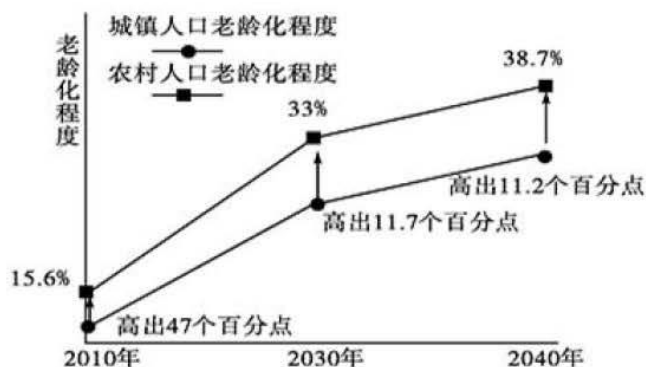
6. 下列关于蒙古包的叙述，正确的是（ ）
- A. 顶部坡度大是因为当地降水量大 B. 圆柱结构不适应多大风的天气
- C. 房顶的天窗可以改善采光和通风 D. 简易轻便是为了减轻地震的危害
7. 与大牧场放牧业相比，游牧业（ ）
- A. 集约程度高 B. 商品率低 C. 科技水平高 D. 专业化程度高

读“某岛国地理环境要素关系图”，完成以下各地题。



8. 该国可能出现的自然现象是（ ）
- A. 亚热带纬度范围界线低于其他国家
- B. 同种植物在各地开花日期大体相同
- C. 山脚森林茂密，山顶白雪皑皑
- D. 一年四季降水量总是东岸大于西岸
9. 该国传统民居多为木制结构，其原因可能是（ ）
- ①原料丰富 ②木材保温性能好
- ③该国多地震，木制结构抗震性能好 ④该国面积狭小，木结构占地少
- A. ①② B. ①③
- C. ②③ D. ②④

读 2010~2040 年我国人口老龄化程度预测图。完成下面小题。



15. 据图回答,有关我国人口老龄化的叙述,正确的是()
- A. 老龄化程度提高,加大了教育负担
 - B. 农村人口老龄化加快,促进了农村新一轮生育高峰
 - C. 农村人口老龄化程度高于城镇,与城市化引起的人口迁移有关
 - D. 2010至2030年,人口老龄化平均速度城镇大于农村
16. 现阶段应对农村人口老龄化的主要措施是()
- A. 限制青壮年劳动力向城市迁移
 - B. 加快乡村城镇化建设速度
 - C. 鼓励生育,提高青少年人群比例
 - D. 建立健全养老保障体系

二、非选择题(共3小题,共52分)

17. 阅读图文材料,完成下列要求。

海南岛西部的莺歌海盐场,地处东南季风的背风坡,沿岸有30多平方千米的泥质滩涂,是我国南方的主要盐场。早期主产日晒细盐、日晒优质盐、粉洗精盐等,产品广销海内外。因市场环境变化及劳动力缺失等问题,莺歌海盐场曾一度生产受阻。后莺歌海盐场全方位转换经营机制,投资兴建氯化镁厂,同时发展旅游业,开辟出盐、化工、旅游等多种经营的广阔道路,为其他盐场的发展提供可借鉴的方向。下图示意莺歌海盐场附近海水表层盐度分布。



- (1)指出甲地海水盐度等值线往东南方向凸出的影响因素。
- (2)分析莺歌海盐场晒盐的自然区位优势。

(3)简述莺歌海盐场的发展历程对其他盐场发展的启示。

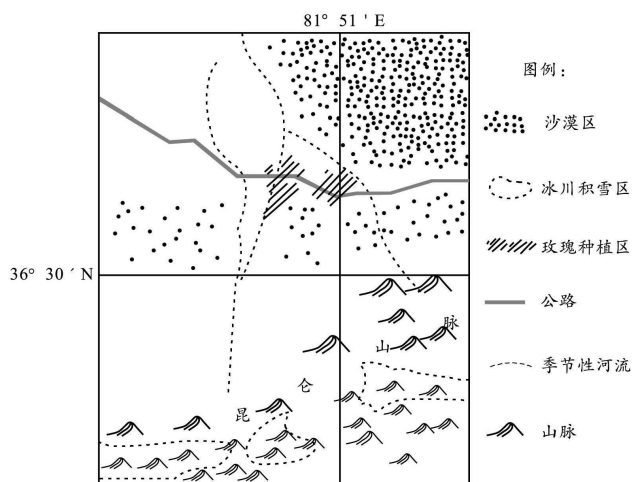
18. 阅读文字材料，完成下列要求。

跨境转移的电子废弃物又被称为“电子洋垃圾”，中国曾是全球最大的电子垃圾进口国，进口成本仅为 10~100 元/吨。相关研究表明，每 1 吨废弃电子板中，能分离出 0.5kg 黄金、143kg 铜、29.5kg 铅、40.8kg 铁。广东省汕头市贵屿镇属于内涝区，干旱、洪涝多发。改革开放以来，贵屿镇“家家拆解，户户冒烟，酸液排河，黑云蔽天。”来自国际和国内的电子废弃物既给当地居民带来了财富，同时又让当地付出了惨痛的环境代价。“洋垃圾”禁令发布后，当地政府建设了循环经济产业园区代替不合规的私人作坊，目前该园区已成为我国电子产品拆解特色产业集聚地。

- (1)分析贵屿镇接受电子废弃物跨境转移的原因。
- (2)说明电子废弃物跨境转移对贵屿镇环境安全的影响。
- (3)指出贵屿镇建设循环经济产业园区对保障当地环境安全的作用。

19. 阅读图文资料，回答下列问题。

沙漠玫瑰是新疆于田县的特产。沙漠玫瑰耐酷暑，不耐寒，喜高温干燥和阳光充足，最适应透气性强、土质疏松的土壤条件。每年的 5、6 月份是玫瑰开花期，要求水分充足。近年来，于田政府着力打造玫瑰花产业，建设玫瑰花种植园。玫瑰花已成农民增收的“致富花”、“幸福花”。下图示意于田县沙漠玫瑰种植区的位置和范围。



- (1)分析于田县适宜沙漠玫瑰生长的有利自然条件。
- (2)说明于田县大规模发展沙漠玫瑰种植业给当地带来的有利影响
- (3)说出制约于田县沙漠玫瑰发展的主要条件和大规模发展沙漠玫瑰种植业可能带来的生态问题。
- (4)请你为于田县沙漠玫瑰产业的进一步发展提出合理化的建议。

关于我们

自主选拔在线是致力于提供新高考生涯规划、强基计划、综合评价、三位一体、学科竞赛等政策资讯的升学服务平台。总部坐落于北京，旗下拥有网站（[网址：www.zizzs.com](http://www.zizzs.com)）和微信公众平台等媒体矩阵，用户群体涵盖全国 90% 以上的重点中学师生及家长，在全国新高考、自主选拔领域首屈一指。

如需第一时间获取相关资讯及备考指南，请关注**自主选拔在线**官方微信信号：**zizzsw**。

