

2024 届高三年级 2 月份大联考

历史试题

本试题卷共 8 页, 19 题。全卷满分 100 分, 考试用时 90 分钟。

注意事项:

1. 答题前, 先将自己的姓名、准考证号填写在答题卡上, 并将准考证号条形码粘贴在答题卡上的指定位置。
2. 选择题的作答: 选出每小题答案后, 用 2B 铅笔把答题卡上对应题目的答案标号涂黑。写在试题卷、草稿纸和答题卡上的非答题区域均无效。
3. 非选择题的作答: 用签字笔直接写在答题卡上对应的答题区域内。写在试题卷、草稿纸和答题卡上的非答题区域均无效。
4. 考试结束后, 请将本试题卷和答题卡一并上交。

一、选择题: 本题共 15 小题, 每小题 3 分, 共 45 分。在每个小题给出的四个选项中, 只有一项是符合题目要求的。

1. 《论语》: “君使臣以礼, 臣事君以忠”; 孟子: “君之视臣如土芥, 则臣视君如寇讎”; 荀子: “人君者, 隆礼尊贤而王; 重法爱民而霸”。这反映了先秦儒家学者主张
A. 尊卑有序 B. 限制君权 C. 以民为本 D. 礼法结合
2. 汉武帝时期, “赋税既竭, 犹不足以奉战士” “受爵赏而欲移卖者, 无所流徙” ……于是下令“赏官”并增设了“武功爵”, “议令民得买爵及赎禁锢、免、减罪。请置赏官, 命曰‘武功爵’, 级十七万, 凡直三十余万金。诸买武功, 爵官首者试补吏, 先千夫如五大夫, 其有罪又减二等, 爵得至‘乐卿’以显军功”。汉武帝的上述做法
A. 解决了军费不足的问题
B. 促进了社会秩序的稳定
C. 增强了社会经济的活力
D. 引发了社会阶层的流动
3. 表 1 是某学者研究论文的部分材料。据此可推知其研究主题最有可能为唐代的

表 1

社会经济	唐德宗建中元年(公元 780 年)两税法颁行……大土地所有制的发展
政治方面	唐代继续推行科举制, 进士科(重诗赋)含金量远远高于明经科
文化上	初唐文学盛行“江左余风”……“初唐四杰”师法徐、庾体……

- A. 社会变迁 B. 中央集权 C. 制度创新 D. 盛世原因
4. 朱元璋在《大诰续编》中, 宣布了“再与吾民约”, 规定: “里甲要明, 户丁要尽。户丁既尽, 虽无井田之拘, 约束在于邻里。除充官用外, 务要验丁报业, 毋得一夫不务生理。是农是工, 各守本业, 毋许闲情。……造由是而不遵, 未有不刑者也。”由此可知, 《大诰续编》
A. 体现乡约与法律的合流
B. 反映了政府对人身控制的加强
C. 保证了政府赋役的征收
D. 加剧社会阶层的固化和不平等

历史试题 第 1 页 (共 8 页)

5. 表 2 为《晚清财政结构表》。对此表解读正确的是

表 2

年代	田赋		盐课		厘金		关税	
	岁入 (两)	比重 (%)	岁入 (两)	比重 (%)	岁入 (两)	比重 (%)	岁入 (两)	比重 (%)
1842	29575722	76	4981845	13	—	—	4130455	11
1885	32356768	48	7394228	11	12811708	19	14472766	22
1888	33243347	42	7507128	10	13600733	18	23167892	30
1894	32669086	43	6737469	9	13286816	18	22523605	30
1903	37187788	38	13050000	13	16252692	17	30530699	32

- A. 列强加剧资本输出
 - B. 农民负担逐渐减轻
 - C. 民族经济快速发展
 - D. 中国逐步融入世界
6. 土地革命时期,共产国际与中国共产党在最初交流过程中提出“土地国有”政策,后来毛泽东提出“田中出产,除交土地税于政府外,均归农民所有”。毛泽东的主张
- A. 降低了农民生产积极性
 - B. 使中共脱离了共产国际的指导
 - C. 适应了民族战争的需要
 - D. 体现出中国共产党的自主意识
7. 图 1 是漫画家陶今也在 1938 年创作的漫画《游击队说:你真的占领了吗?》,一个穿着军装拿着刺刀的日本士兵,洋洋自得,大树上还贴着横幅“大日本兵占领”,殊不知大树上藏着许多游击队员,随时准备伏击敌人。漫画表明

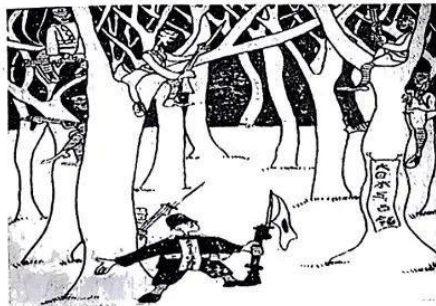


图 1

- A. 敌后战场逐渐成为抗战的主战场
- B. 游击战是当时主要的作战方式
- C. 游击战在战略上配合了正面战场
- D. 抗日战争进入了战略相持阶段

8. 据统计,新中国成立后资本主义商业在社会商品总批发额中占 67%;资本主义工业的产值占全国工业总产值的 63%,其中各种主要工业产品的产量所占的比重如表 3。据此可推知

表 3

工业部门	所占比重	工业部门	所占比重
电力	36%	水泥	26%
煤炭	28%	机器及机器零件	50%
硫酸	27%	棉纱	47%
烧碱	59%	面粉	79%
卷烟	80%	火柴	81%

- A. 私营工商业作用不可忽视
B. 国民经济获得恢复发展
C. 社会主义改造顺利的进行
D. 经济建设任务举步维艰
9. 图 2 为华君武作于 1960 年 1 月的漫画《叶落而知秋》,图中落叶上的文字是“支持美国阻挠恢复中国在联合国合法席位的国家越来越少”。这可以用来说明当时的中国

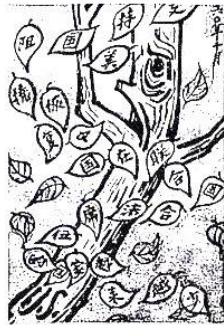


图2

- A. 打破了美国的孤立政策
B. 建立了与各国的友好关系
C. 国际影响力得到了提高
D. 得到了不结盟运动的支持
10. 732 年法兰克王国宫相查理·马特推行“采邑”制,把土地作为采邑,分封给自己的封臣,封臣必须效忠于封君,采邑实际上成为封臣的世袭地产,世袭的采邑常被称为“封土”。查理·马特推行“采邑”制
- A. 推动了封建制度发展
B. 加强了中央集权
C. 奠定了民族国家基础
D. 防止了封建割据
11. 哥白尼《天体运行论》发表后,宗教改革的倡导者马丁·路德激烈地表示:“人们正在注视着一个人突然走红的天文学家,他力图证明地球绕着太阳转,而不是太阳和诸星绕着地球转,这个蠢材竟然想把天文学翻个底朝天。”这表明,哥白尼的“日心说”
- A. 培养了理性化的思维方式
B. 冲淡了宗教改革的社会影响
C. 颠覆了教会主张的宇宙观
D. 确立了较为完整的力学体系

12. 在德国统一问题上,马克思认为:“德国资产阶级的不幸就在于:它按照旧有的方式,出世的太迟了。同封建制度和专制制度对抗的那一刻,它发现无产阶级以及市民等级中所有那些在利益和思想上跟无产阶级相近的集团也以威逼的气势同它自己形成了对抗。它看到,不仅有一个阶级在它后面对它采取敌视态度,而且整个欧洲都在它前面对它采取敌视态度。”这表明
- A. 无产阶级具有的足够力量完成统一
 - B. 资产阶级不敢承担起统一的重任
 - C. 德国通过自下而上方式实现了统一
 - D. 德国统一大业遭到欧洲国家反对
13. 工场手工业时期,内部存在着细致的劳动分工,每个工人只专门从事一种简单的机械动作,日复一日,年复一年。这种简单机械的劳动,使得工人的劳动日益丧失其独立性而变成了机器的附庸。这表明工场手工业的发展
- A. 导致了工人运动的兴起和发展
 - B. 提高了劳动者的生产积极性
 - C. 为工业革命提供合格的劳动力
 - D. 不利于技术改革和机器发明
14. 图3为1917年美国制造的“华盛顿”号战列舰。战后,根据国际协议,各国停工的战列舰必须在条约委员会的监督下拆毁或者保证其处于不可再建成的状态,而且不准授予其他国家,这样,1924年11月26日,“华盛顿”号被击沉。

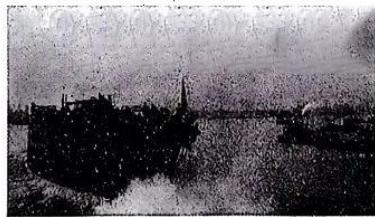


图3

“华盛顿”号的被击沉说明

- A. 战后欧洲统治秩序趋向稳定
 - B. 国际联盟有效的制止了战争
 - C. 限制军备竞赛成为国际共识
 - D. 和平主义成为世界主要思潮
15. 20世纪六七十年代,多个拉美国家年人均GDP超过1000美元,进入中等收入国家,但直到今天依然处于中等收入阶段。如1962年,阿根廷的年人均GDP为1145美元,而西班牙为519美元,意大利为990美元。到了2009年,阿根廷的年人均GDP增长到7666美元,而西班牙和意大利则达到了33177美元和35084美元,进入发达国家的行列。这表明拉美国家
- A. 过于依赖国际资本和国际市场
 - B. 迫切需要调整国民经济发展战略
 - C. 高额社会福利支出妨碍了发展
 - D. 受到美国的政治控制和经济压迫

历史试题 第4页(共8页)

二、非选择题:本题共4小题,共55分。

16. (12分) 阅读材料,回答问题。

材料一 狱有死囚,岁夕,摠行狱,愍之,曰:“卿等不幸致此非所,如何?新岁人情所重,岂不欲暂见家邪?”众囚皆涕泣曰:“若得暂归,死无恨也。”摠悉开狱出之,克日令还。掾吏固争,咸谓不可。摠曰:“此虽小人,义不见负,自为诸君任之。”至日,相率而还,并无违者,一县叹服,号曰圣君。

——《晋书·良吏曹摠传》

贞观六年,十二月辛未,亲录囚徒,归死罪者二百九十人于家,令明年秋末就刑。其后应期毕至,诏悉原之。

——《旧唐书·太宗本纪》

材料二 太宗以英武定天下,然其天姿仁恕。初即位,有功以威刑肃天下者,魏征以为不可,因为上言王政本于仁恩,所以爱民厚俗之意,太宗欣然纳之,遂以宽仁治天下,而于刑法尤慎。

——《新唐书·刑法志》

材料三

表4 唐太宗与宋代若干时期大赦情况对比

帝王名	在位(年数)	大赦(次)
唐太宗	23	6
宋太祖	17	9
宋太宗	20	11
宋真宗	26	16
宋仁宗	42	20

——据《历代刑法考》和《宋史·本纪》等整理

(1) 根据材料一,归纳唐太宗的做法所体现的唐代法律的特征。(6分)

(2) 北宋政治家欧阳修在《纵囚论》中说:“太宗之为此,所以求此名也”“立异以为高”“逆情以为誉。”结合材料,谈谈你对欧阳修观点的理解。(6分)

17. (12分) 阅读材料, 回答问题。

材料 1904年《奏定学堂章程》颁布, 在政府、士绅等力量的推动下, 通过征用族产, 改造乡村中原有私塾、庙宇等设施, 乡民集资兴学等手段, 新式教育进入中国乡村社会。庙产兴学成为一股社会潮流, 弥漫全国。山东《泰安县志》记载当时该县共有学校348所, 其中93.68%的学校校址设在原来的道观庙宇。但是却出现破坏、劫掠新式学堂, 攻击与新式学堂相关人员的“毁学”行为, 见下表。

表5 1904—1909年间典型“毁学”事件一览表

时间	地点	引发“毁学”事件的原因	受波及的学堂名称
1904年8月	江苏无锡	当地米业界及守旧势力反对官府增加用于办学的米厘。	崇安寺三等公学、东林学堂
1904年	四川广安州	当地刁绅、僧侣仇视“庙产兴学”。旱灾发生, 绅士借机造谣污蔑新式学堂。	广安州学堂
1905年	江西乐平县	当地官绅勾结以兴办学堂为名抽收捐税, 农民负担加重。	乐平县小学堂
1906年	河南永宁	为筹集扩充学舍所需经费, 知县下令限期向民众摊派, 匪徒借机造谣生事。	-----
1907年	广东大埔县	新式学堂学生对神灵的态度行为等与百姓传统的神灵信仰间的冲突。反对“庙产兴学”的士绅借天空不下雨造谣事。	湖山初等小学堂
1907年	四川开县	民众反“洋教”斗争。	岳溪场、南门场、严家场、广福场、仁市场等学堂

——整理自东方杂志、辛亥革命前十年间民变档案史料
结合所学, 对材料中所述现象进行阐释。(要求: 紧扣材料, 论从史出, 逻辑严密, 表述成文)

18. (14分) 阅读材料, 回答问题。

材料 改革开放后,《人民日报》以农民媒介形象为窗口,一窥改革开放以来的社会变迁,以及改革开放以来的社会巨变给农民带来的重大影响。以下是摘自《人民日报》(1978—2002年)的几个农民媒介形象。

形象一 劳动致富:响应号召的致富引领者

1984年开设专栏讨论“如何看待先富起来的农民”,塑造了“在县委书记三次到家撑腰壮胆后,打消顾虑大力开展家庭副业”;“坚信富民政策,大力发展个体经济并获得财富”等典型先富农民形象。

1984年3月8日对专业户“番茄大王”张文康的报道,主体内容如下:三中全会后,他分得二亩三分七厘旱地,于是在自己的土地上试验起番茄种植。他的想法是:“要想富,政策加技术,如今党的政策允许我们农民富起来,但没有科学技术也富不起来呀。”经过艰辛的试验,他取得了成功,在他的带动下,他周围许多农民也逐渐富裕起来。

形象二 积极求变:财富积累下的思想解放者

1988年10月5日《遵化农村自治组织发挥积极作用》报道了河北省遵化县农村自治组织蓬勃发展,普遍建立起“民主议事会”“村民代表议事会”等农村民主自治组织,并制定了相应的章程、公约和活动办法。

1991年12月13日的报道《农民怎样花钱——太行山里话市场(中)》提到:“获鹿县铜冶镇南铜冶村去年人均收入1200多元,是一个富裕村,农民多数盖起了漂亮的二层小楼。这里的农民对工业品下乡的要求是要名牌,质量好。真是财大气粗。”

形象三 进城求富:异地谋生的艰难生存者

2002年1月21日以“为农民工讨回工资”为主题开展了一期专题报道,塑造了这一时期极为典型的农民工追薪形象:“农民工辛勤劳作却被欠薪,政府关注到这一问题并开展工作进行解决,最终为农民工讨回工资,农民工喜笑颜开。”

阅读材料并结合所学知识,对《人民日报》(1978—2002年)中的“农民媒介形象”进行合理解读。(要求:表述成文,叙述完整;立论正确、史论结合;逻辑严密,条理清晰)

19. (17分) 阅读材料, 回答问题。

材料一 1933年1月, 苏联政府宣布第一个五年计划提前9个月完成。在四年零三个月的时间内, 苏联建成了1500多个大型工业企业, 在苏联历史上首次出现了拖拉机、飞机制造、汽车、重型机械、机床制造、化学合成工业等工业部门。1932年的工业产值是1913年的234.5%, 其中, 机器制造业产值比1913年增加9倍, 比1928年增加3倍, 农业机器增加了4.5倍。1929年开工建设的第聂伯河水电站是当时世界上最大的水电站, 1932年苏联的发电量达到173亿千瓦时, 比1913年增加了6倍。苏联的石油、拖拉机、联合收割机产量位居世界第二位, 欧洲第一位, 国民经济各部门所需要的装备大部分都能在本国制造了。

——摘编自中央编译局《苏联史》

材料二 图4为新加坡国家经济发展局开发辖属的工业园区一览图。

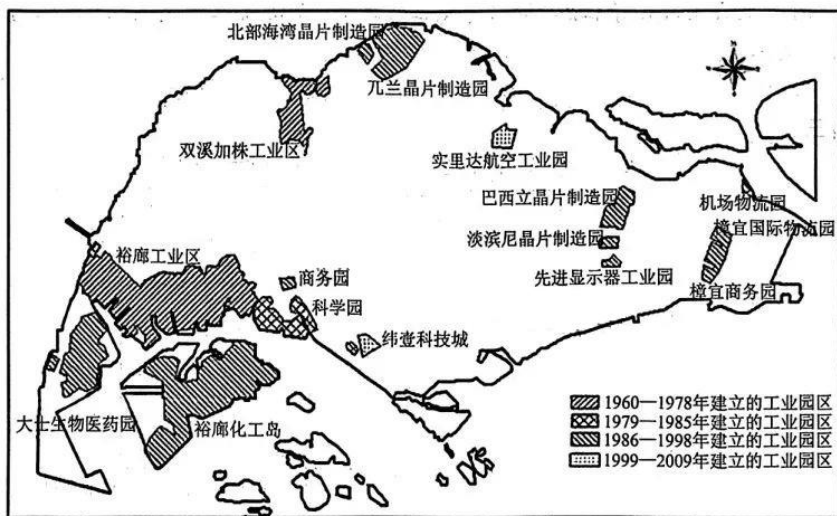


图4

——摘编自广东综合开发研究院《新加坡先进制造业发展经验及启示》

(1) 根据材料一, 概括苏联社会主义工业化的特点, 并结合所学知识简述其意义。(11分)

(2) 根据材料并结合所学知识, 指出新加坡工业化不同于苏联工业化之处。(6分)

广中冲题 第9页 (共9页)

关于我们

齐鲁家长圈系业内权威、行业领先的自主选拔在线旗下子平台，集聚高考领域权威专家，运营团队均有多年高考特招研究经验，熟知山东新高考及特招政策，专为山东学子服务！聚焦山东新高考，提供新高考资讯、新高考政策解读、志愿填报、综合评价、强基计划、专项计划、双高艺体、选科、生涯规划等政策资讯服务，致力于做您的山东高考百科全书。

第一时间获取山东高考升学资讯，关注**齐鲁家长圈**微信号：**sdgkjzq**。



微信搜一搜

齐鲁家长圈

打开“微信 / 发现 / 搜一搜”搜索