

2024 届高三 12 月质量检测

地 理

全卷满分 100 分,考试时间 75 分钟。

注意事项:

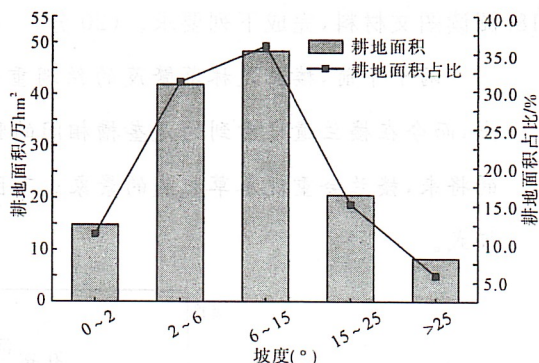
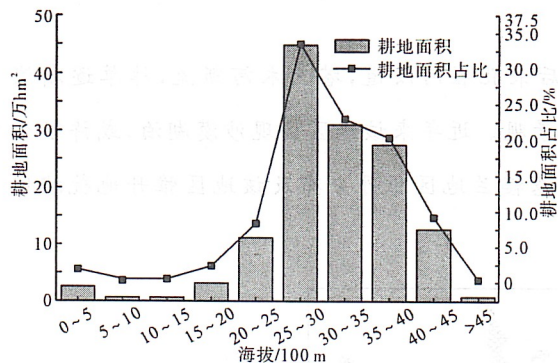
1. 答题前,先将自己的姓名、准考证号填写在试卷和答题卡上,并将条形码粘贴在答题卡上的指定位置。
2. 请按题号顺序在答题卡上各题目的答题区域内作答,写在试卷、草稿纸和答题卡上的非答题区域均无效。
3. 选择题用 2B 铅笔在答题卡上把所选答案的标号涂黑;非选择题用黑色签字笔在答题卡上作答;字体工整,笔迹清楚。
4. 考试结束后,请将试卷和答题卡一并上交。

一、选择题:本大题共 16 小题,每小题 3 分,共 48 分。在每小题给出的四个选项中,只有一个选项是符合题目要求的。

中国乳业的腾飞,不过数十年,但却走完了发达国家上百年的工业化历程。2023 年 8 月 4 日至 7 日,世界奶业大会在内蒙古自治区呼和浩特市举行。如今,“数智化”技术应用贯穿于内蒙古伊利公司的全产业链之中:在上游实现了牧场的“智能化管理”;在中游的生产加工环节,智能手段代替了人工,实现了产业的智慧融合。据此完成 1~3 题。

1. 伊利公司发展初期,乳制品加工厂选址的主导因素是
 - A. 原料
 - B. 市场
 - C. 劳动力
 - D. 交通
2. 中国乳业在近二三十年腾飞的主要原因是
 - A. 乳制品质量提升
 - B. 市场需求增加
 - C. 人工优质牧草的改良
 - D. 交通条件的改善
3. 乳业“数智化”有利于
 - A. 提高产品质量
 - B. 降低生产成本
 - C. 延伸产业链
 - D. 提升企业形象

耕地空间格局的形成受地形、气候、土壤等自然因子和经济、人口、区位等人文因子共同影响。准确摸清青藏高原耕地利用情况,可为当地农业生产布局提供依据和参考。下图为青藏高原耕地随海拔及坡度的变化示意图(耕地面积占比是指该海拔及坡度耕地面积占耕地总面积的比重)。读图,完成 4~5 题。



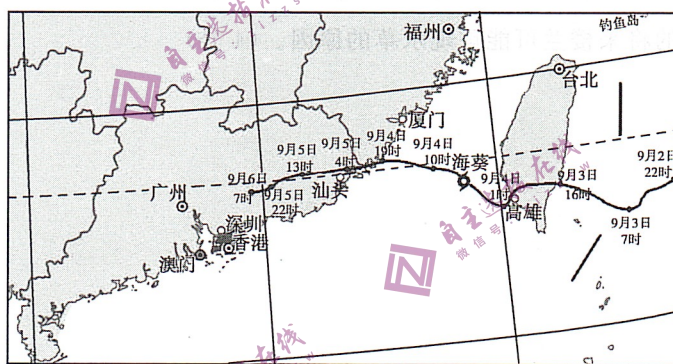
4. 下列叙述正确的是

- A. 耕地面积与海拔呈负相关
- B. 耕地面积与坡度呈负相关
- C. 耕地主要集中在 2 500~4 000 m 海拔内
- D. 耕地主要集中在坡度 6°以下地区

5. 青藏高原耕地在 2 000 m 以下及 4 500 m 以上分布较小的原因分别是

- A. 城镇化面积大 光照不足
- B. 土地面积小 热量不足
- C. 土地面积小 光照不足
- D. 城镇化面积大 热量不足

2023 年 9 月 3 日 11 号台风“海葵”在台湾南部登陆，至 9 月 6 日停止编号。台风“海葵”个头不大，却导致福建、广东、香港等多地出现破纪录极端暴雨，其降水量之多成为 2023 年台风之中的“水王”。下图示意“海葵”登陆部分路径。读图，完成 6~8 题。



6. 受“海葵”影响，高雄市 9 月 3 日 7 时至 9 月 4 日 10 时风向

- A. 由东北变为西北
- B. 由西北变为东北
- C. 由西北变为东南
- D. 由东南变为西北

7. 相较于登陆前，“海葵”在 9 月 4 日 1 时可能

- A. 降水范围扩大
- B. 风暴潮增强
- C. 风力增强
- D. 降水强度增加

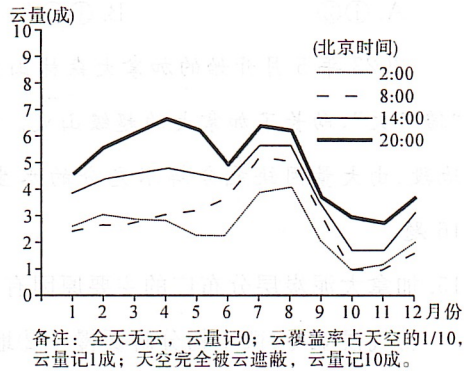
8. “海葵”成为年度“水王”的主要原因是

- A. 台风强度大且持续时间长
- B. 低压使海洋水汽持续输送
- C. 受盛行风和地形抬升影响
- D. 冷空气与暖气流持续作用

西藏阿里暗夜星空保护区(32°30'N,80°05'E)海拔4 278米,该地独特的天文、气候条件非常有利于星空观测。天文学上的夜晚,是太阳落到地平线以下18°的时间段。右图为该保护区云量随时间变化图。读图,完成9~11题。

9. 阿里暗夜星空保护区星空观测的有利条件不包括

- A. 人口稀疏,光污染弱
- B. 海拔高,空气稀薄
- C. 交通便利,设施齐全
- D. 气候干旱,云量少



10. 阿里暗夜星空保护区云量最少的季节及主要原因分别是

- A. 秋季 水汽少,大风多
- B. 秋季 气温低,对流弱
- C. 冬季 水汽少,大风多
- D. 冬季 气温低,对流弱

11. 某天文爱好者国庆节来到阿里暗夜保护区进行天文观测,以下北京时间最适合的是

- A. 2:00
- B. 8:00
- C. 14:00
- D. 20:00

区位商是指一个地区某一部门的产值占该地区总产值的比例与全国该部门的产值在全国总产值中所占比重之间的比值。区位商越大,专业化水平越高。浙江省属于亚热带季风气候,地形自西南向东北呈阶梯状倾斜,山地和丘陵面积占74.63%,平坦地面积占20.32%。下表为1978~2019年浙江省三大产业区位商,第一产业中种植业与林业区位商差异大。读表,完成12~14题。

年份	1978	1990	2000	2010	2011	2012	2013	2014	2015	2016	2019
第一产业	1.37	1.7	0.68	0.49	0.49	0.48	0.5	0.49	0.48	0.49	0.48
第二产业	0.91	0.99	1.16	1.1	1.08	1.08	1.09	1.11	1.12	1.13	1.11
第三产业	0.76	0.75	0.93	1.1	1.03	1.04	1.01	1	0.99	0.99	1

12. 2000年以后,浙江省的产业结构特点叙述正确的是

- A. 第一产业的专业化水平高于全国平均水平
- B. 第一产业的产品供给能力较高
- C. 第三产业专业化程度低于全国
- D. 第二产业的专业化水平高

13. 形成浙江省种植业与林业区位商差异的主要因素是

- A. 气候
- B. 劳动力
- C. 地形
- D. 市场

14. 下列关于浙江省产业发展的建议, 正确的有

- ①建设水产品生产加工基地 ②扩大种植业的规模 ③提升工业产品的竞争力 ④降低第三产业比重

A. ①② B. ①③ C. ②③ D. ②④

2023年5月开始的加拿大森林山火持续了4个月, 其中分布广泛的地下泥炭层阴燃形成“僵尸火”, 助长了加拿大的超级山火。泥炭层是指河流沉积平原或山间谷地等容易积水的低湿地段, 由大量因缺氧分解不充分的水生植物有机残体积累而形成的物质层。据此完成15~16题。

15. 加拿大泥炭层分布广的主要原因有

- ①气候湿冷, 微生物分解缓慢 ②地势低洼, 河湖水域分布多 ③植物丰富, 有机残体数量多 ④纬度较高, 冻土广布

A. ①② B. ①③ C. ②③ D. ③④

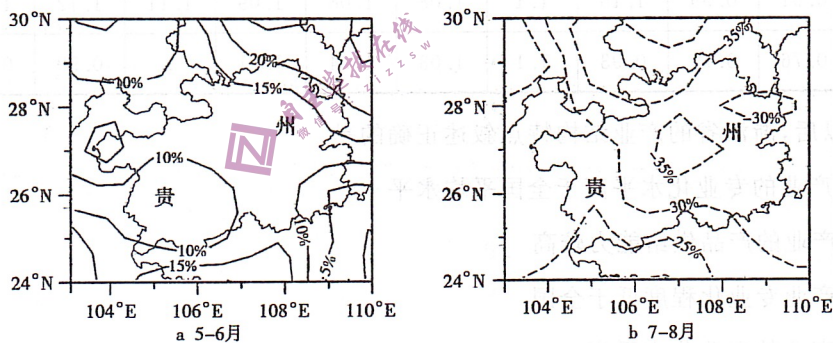
16. 推测加拿大泥炭层的燃烧特点为

- A. 地表燃烧, 碳排放量小 B. 地表燃烧, 碳排放量大
C. 地下燃烧, 碳排放量小 D. 地下燃烧, 碳排放量大

二、非选择题: 共52分。

17. 阅读图文材料, 完成下列要求。(10分)

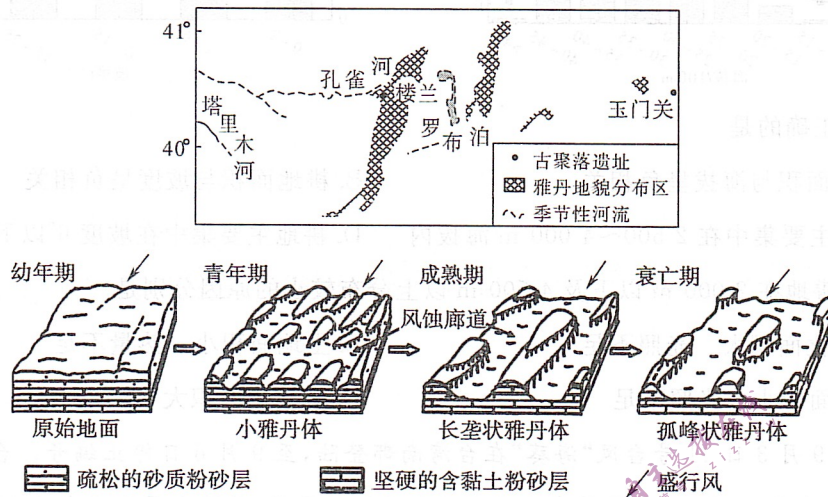
旱涝急转一般指一个地区干旱、洪涝连续发生的现象, 其灾害影响通常大于单一灾害(旱灾或洪灾)。旱涝急转包含旱转涝和涝转旱两种类型, 其形成与降水、蒸发、径流等密切相关, 在形成时间上有4个月及以上的长周期和某月内的短周期之分, 贵州岩溶地貌广布, 干旱和洪涝灾害多发, 旱涝急转灾害时有发生。下图为某年贵州夏季旱涝急转发生时的降水距平百分率分布图(距平百分率表示与同期平均值的增减幅度)。



指出图示 a 至 b 旱涝急转的类型, 并从大气环流角度分析其形成原因。

18. 阅读图文材料,完成下列要求。(20分)

两千年前,楼兰是林草繁茂的丝绸重镇;后来孔雀河改道,塔里木河断流,林草逐渐消失,而今在楼兰遗址看到的是垄槽相间的雅丹景观。近年来该地区出现沙漠湖泊,或许不久的将来,楼兰会重现水草肥美的景象。下图示意楼兰地区雅丹分布及该地区雅丹地貌演化模式。



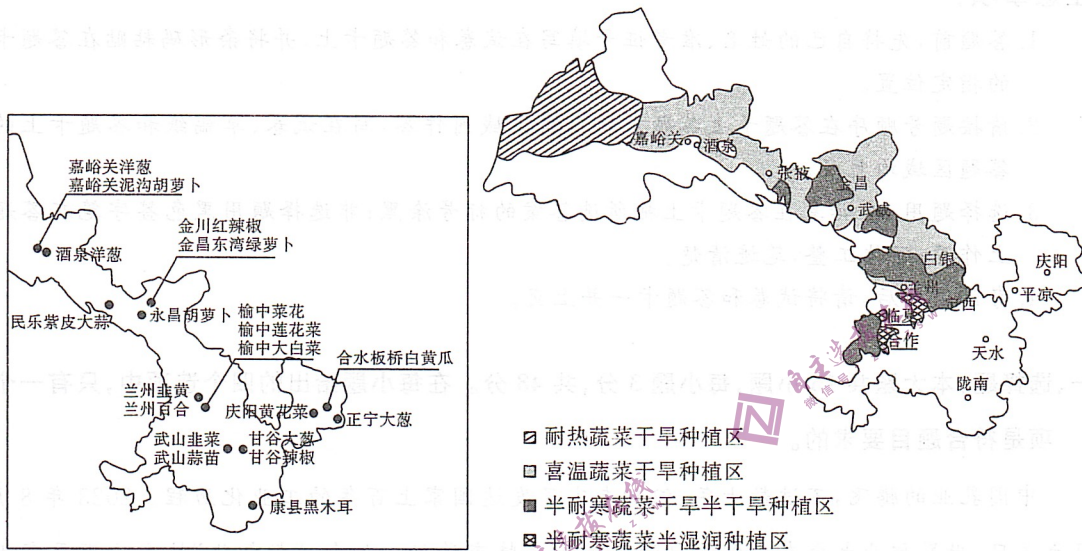
(1) 利用整体性原理,说明楼兰从林草繁茂到雅丹广布的演变过程。(8分)

(2) 据图说明楼兰雅丹地貌从幼年期到衰亡期的演化过程。(8分)

(3) 试分析不久的将来楼兰可能重现水草的原因。(4分)

19. 阅读图文材料,完成下列要求。(22分)

2021年,甘肃蔬菜产量达1655.3万吨,从祁连山脚下到黄土高原,遍布着数十种“地标蔬菜”——民乐的紫皮大蒜、酒泉的洋葱、庆阳的黄花菜、甘谷的红辣椒,高原夏菜已经成为甘肃最耀眼的蔬菜名片。高原夏菜,也就是夏季适宜在气候冷凉地区生长的蔬菜,而甘肃中部海拔1500米以上的高原,正满足这个条件。位于兰州榆中县的兰州国际高原夏菜采购中心,是整个西北最大、全国第三的蔬菜产销基地和“北菜南运”的大型集散中心。下图示意甘肃地标蔬菜分布及高原夏菜种植气候区。



- (1) 简述近些年甘肃蔬菜产业发展崛起的外部条件。(6分)
- (2) 说出利用海拔差异条件发展蔬菜种植的措施及好处。(8分)
- (3) 分析甘肃省地标蔬菜多的原因。(4分)
- (4) 有人提出甘肃省应该扩大蔬菜种植规模。你是否赞成?并说明理由。(4分)

密 封 线 内 不 要 答 题