

河北省部分高中 2023-2024 学年高三上学期 12 月期末考试历史试题
本试卷分第 I 卷（选择题）和第 II 卷（非选择题）两部分，共 8 页，满分 100 分，考试时间
75 分钟。

第 I 卷（选择题共 48 分）

一、选择题（本题共 16 小题，每小题 3 分，共 48 分。在每小题给出的四个选项中，只有一
项符合题目要求）

1. 红山文化的牛河梁遗址祭坛，由直径不同的 3 个同心圆逐渐升高形成了三层台阶，良渚文化的福泉山祭坛呈阶梯形的上下三重结构。其祭坛周围都埋有大型墓葬，坛上都发现有祭祀遗存。这可以用于说明当时（ ）

- A. 出现了早期文明曙光
- B. 形成了早期的国家形态
- C. 建立了森严等级秩序
- D. 铸就了一体化文明格局

【答案】A

【解析】

【详解】本题为单类型单项选择题。据本题主题干的设问词，可知这是本质题。据本题时间信息可知准确时空是：新石器时代（中国）。据本题材料“祭坛”、“墓葬”“祭祀”等信息，并结合所学知识可知，红山文化和良渚文化均属于新石器时代晚期，据材料信息可以得出当时出现早期文明的曙光，A 项正确；早期国家形态侧重的是国家机构，材料并未对国家机构展开论述，排除 B 项；新石器时代晚期的红山文化并未建立起森严的等级秩序，排除 C 项；材料中列举的两种文化带有一定的相似性，而多元性强调的是差异性，排除 D 项。故选 A 项。

2. “时空观念”是历史学科核心素养之一。下列现象与图示朝代对应正确的是（ ）



- A. 皇帝制度的产生 B. 刺史制度的设立 C. 三省六部制确立 D. 宰相制度的废除

【答案】B

【解析】

【详解】本题是单类型单项选择题，据本题主题干的设问词，可知，这是推断题，据本题的时间信息可知准确时空是汉朝；根据图片信息“西域都护府”、“敦煌郡”、“长安”可知，图片展现的是汉朝时期，结合所学可知，西汉时期分全国为十三部(州)，各部始置刺史一人，实行刺史制度，B项正确；皇帝制度产生的时期是秦朝，早于汉朝，排除A项；三省六部制确立的时期是隋唐时期，晚于汉朝出现，排除C项；宰相制度废除的时间是明朝，晚于汉朝出现，排除D项。故选B项。

3. 魏晋南北朝时期土地国有制形式大行其道，比如曹魏的大规模屯田，但这是战时体制的产物。在社会相对安定后，西晋占田制的推行逐渐回归到土地私有。北魏推行的均田制，也不得不加入一些土地私有的内容。由此可知这一时期土地私有（ ）

- A. 加速了土地兼并的蔓延 B. 调动了农民的生产积极性
C. 更符合当时的社会需求 D. 是生产力发展的必然趋势

【答案】D

【解析】公众号：高中试卷君

【详解】本题是单类型单项选择题。据本题题干的提示词，可知这是推断题。据本题时间信息可知准确时空是：魏晋南北朝时期（中国）。根据材料“在社会相对安定后，西晋占田制的推行逐渐回归到土地私有。北魏推行的均田制，也不得不加入一些土地私有的内容。”可知，土地私有是生产力发展的必然趋势，已成为当时不可抗拒的潮流，D项正确；材料没有涉及土地兼并，排除A项；材料强调的是土地私有制的必然发展趋势，没有体现其调动了生产积极性，排除B项；C项过于绝对，魏晋南北朝长期分裂和战乱，人口大量死亡或逃亡，大多数农民根本无法再组织生产，土地国有制在当时的存在有其合理性，所以私有制更符合

合社会需求就过于绝对，排除 C 项。故选 D 项。

4. 江南运河是隋代大运河的最南一端，隋炀帝时期全部疏通，地处运河上的常州“在唐称望县，地大人众，政繁务殷”，其出产的细纩、棉布、纸张被列为唐代贡品。这表明隋唐时期（ ）

- A. 经济重心已经实现南移
B. 政府工程推动了南北经济交流
C. 地理条件决定城市兴衰
D. 交通发展促进了城市经济繁荣

【答案】D

【解析】

【详解】本题是单类型单项选择题。根据题干设问词，可知是本质题。根据题干关键信息可知准确时空是：隋唐时期的中国。根据材料和所学可知，隋代疏通大运河后，地处运河上的常州在唐代“地大人众，政繁务殷”，细、棉布、纸张等特产被列为唐代贡品，表明隋唐时期交通发展促进了城市经济繁荣，D 项正确；隋唐时期经济重心的南移还未完成，排除 A 项；材料不能说明大运河等政府工程推动了南北经济交流，排除 B 项；地理条件“决定”城市兴衰的说法错误，排除 C 项。故选 D 项。

5. 下表为元明两代部分戏剧作品中的女性角色及其情节梗概。这反映了（ ）

角色	情节梗概	剧作
萧淑兰	萧淑兰求爱张世英，张世英拒绝并云：“女人家不尊父母之命，不从媒妁之言，廉耻不拘。”	[元]贾仲明 《萧淑兰情寄菩萨蛮》
卓文君	卓文君与司马相如相爱，受阻挠后私奔文君为相如驾车，并有台词“为先生御车妾之幸也，男尊女卑，夫唱妇随”。	[元末明初] 无名氏《司马相如题桥记》
李云英	李云英的丈夫从军后不知所踪，亲友规劝再嫁时以“烈女不更二夫”为理由拒绝。	[明]李唐宾 《李云英风送梧桐叶》

- A. 经济发展下市民文化的繁荣
B. 社会环境宽松催生批判意识
C. 戏剧作品蕴含社会教化功能
D. 政府极力维护理学的正统性

【答案】C

【解析】

【详解】本题是单类型单项选择题。据本题主题干设问词，可知这是本质题，时空是元朝至明朝时期。根据材料“女人家不尊父母之命，不从媒妁之言，廉耻不拘。”“为先生御车妾之幸也，男尊女卑，夫唱妇随”“烈女不更二夫”可知，这些戏剧作品中的女性角色具有明显的男尊女卑观念，说明儒家倡导的纲常伦理思想深刻约束着女性的婚嫁自由，由此可见，戏曲作品带有明显的社会教化意图，C项正确；材料未涉及经济发展与市民文化繁荣的关系，不符合题意，排除A项；这些戏曲作品属于儒家伦理思想影响下的产物，并未产生批判意识，排除B项；材料未涉及政府对戏剧作品价值观念的引导，并且此时理学的正统性地位并未受到冲击，排除D项。故选C项。

6. 魏源在修《海国图志》时将各国分册页制图，“每图一国，山水城邑，钩勒位置，开方里差，距极度数，不爽毫发。于是从古不通中国之地，披其山川，如阅《一统志》之图……自西北而东南，将中外一家欤”。这表明魏源（ ）

- A. 主张唤醒国人救亡意识
- B. 倡导师夷长技以制夷
- C. 掌握了系统的地理知识
- D. 突破了传统的天下观

【答案】D

【解析】

【详解】本题是单类型单项选择题。据本题主题干的设问词，可知这是本质题。据本题时间信息可知准确时空是：近代（中国）。据本题材料概括得出主要结论是：《海国图志》中介绍了各国的地理知识，打破了中国传统的天下观，D项正确。魏源提出“师夷长技以制夷”主张唤醒国人的救亡意识，但材料只提到其介绍各国地理，排除A项；材料并未涉及“师夷长技以制夷”相关知识，排除B项；掌握了系统的地理知识夸大了《海国图志》的作用，排除C项。故选D项。

7. 台湾学者张玉法指出，在1860-1916年，社会领导阶层不仅来自新旧士绅，也来自新知识分子。后者大约为前者的十倍。1905年以前，社会领导阶层来自新知识分子者较少，到1912年民国建立以后，新知识分子逐渐取代了士绅而为社会的领导阶层。这种现象在本质上反映了

- A. 思想解放是社会进步的推手
- B. 阶层变动源于经济结构变化
- C. 政治制度变革制约社会演进
- D. 封建地主阶级退出历史舞台

【答案】B

【解析】

【详解】根据“到1912年民国建立以后，新知识分子逐渐取代了士绅而为社会的领导阶层”并结合所学可知，民国后社会阶层在发生变动，变动的根源在于近代民族资本主义的发展，因此本质上反映了阶层变动源于经济结构变化，故B项正确；材料没有体现思想解放对社会进步的作用，故排除A项；政治制度变革有利于社会演进，而不是制约，在排除C项；民国成立后封建地主阶级并没有退出历史舞台，故排除D项。故选B项。公众号：高中试卷君

8. 1940年,《日本新闻》在日本影院强制上映,其中有关中国战场的新闻影片均是有选择地拍摄的一些当地“政治领袖”欢迎日军和日军“亲民”的画面,展现当地民众被日军“解放”的“喜悦”,并强调“大东亚战争”旨在把亚洲人民从欧美列强手中“解放”出来。日本此举的主要背景是()

- A. 汪精卫在南京成立伪政府
- B. 世界经济危机的爆发
- C. 日本在中国战场透支国力
- D. 反法西斯同盟的形成

【答案】C

【解析】

【详解】本题是单类型单项选择题。据本题主题干设问词,可知这是原因题,时空是1940年的日本。根据材料“展现当地民众被日军‘解放’的‘喜悦’,并强调‘大东亚战争’旨在把亚洲人民从欧美列强手中‘解放’出来”及所学可知,由于中国人民的持续奋勇抗战,到1940年,日本的国力已经不堪消耗,日本军国主义不得不采取强制手段对本国人民进行欺骗和麻痹,以维持其反动统治,C项正确;汪精卫对日本投降,建立伪国民政府只是材料影片中的部分素材来源,并不是深层次的背景,排除A项;世界经济危机爆发于1929年,与题干时间不符,排除B项;世界反法西斯同盟建立于1942年,排除D项。故选C项。

9. 1950年,周恩来说:“我们已经掌握了国家大门的钥匙。”刘少奇说:“从今以后,中国工业就不致受到帝国主义的廉价商品的竞争,中国的原料将首先供给自己工业的需要。这就扫除了一百年来使中国工业不能发展的一个最大的障碍。”这说明,当时中共()

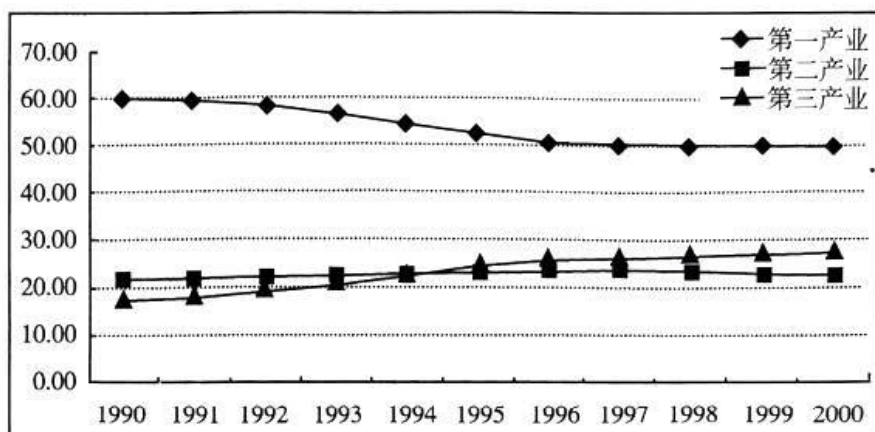
- A. 明确了工业是经济建设的重点
- B. 坚持完成民主革命遗留的任务
- C. 坚定实行“一边倒”的外交方针
- D. 认识到主动对外开放的重要性

【答案】B

【解析】

【详解】本题是单类型单项选择题。据本题主题干设问词,可知这是推断题,时空是1950年的中国。根据材料“我们已经掌握了国家大门的钥匙”可知,“国家大门”即中国海关主权已从帝国主义国家手中夺回,而中国收回海关主权是中国民主革命结束后遗留的反帝任务之一,B项正确;材料中“扫除了一百年来使中国工业不能发展的一个最大的障碍”并非强调工业是经济建设的重点,排除A项;材料中未体现新中国“一边倒”的外交方针,排除C项;材料中没有涉及对外开放的信息,与史实不符,排除D项。故选B项。

10. 下图为1990—2000年我国劳动力产业结构变迁情况。导致这一变化的主要原因是()



- A. 企业经营自主权不断扩大
B. 产业结构优化升级
C. 经济体制改革的持续推进
D. 民众就业观念转变

【答案】C

【解析】

【详解】本题是单类型单项选择题。据本题主题干的设问词，可知这是原因题。据本题时间信息可知准确时空是：1990—2000年（中国）。据材料可知，1990—2000年，第一产业劳动力占比在下降，第二产业劳动力占比基本持平，而第三产业劳动力占比持续增加，这主要得益于社会主义市场经济体制的提出与推进，即经济体制改革的持续推进，C项正确；材料描述的是三大产业的占比增减情况，体现不出企业经营自主权的情况，也无法体现产业升级情况，排除AB项；材料中是占比增减，无法体现观念的转变，排除D项。故选C项。

11. 古代两河流域文明的主要构成要素大多在苏美尔文明早期就已形成，这体现在：农业的产生和定居生活的开始；城市的出现与社会组织日益复杂化；国家的形成；文字的发明等方面。这表明苏美尔文明

()

- A. 深受自然环境的影响
B. 影响范围不断扩大
C. 体现出多元一体特征
D. 具有鲜明的原生性

【答案】D

【解析】

【详解】本题是单类型单项选择题。据本题主题干设问词，可知这是本质题，时空是古代两河流域。根据材料“古代两河流域文明的主要构成要素大多在苏美尔文明早期就已形成”可知，原生文明指的是完全自主，没有受到其它文明影响而发展起来的文明，材料内容体现了苏美尔文明属于原生文明，D项正确；材料未涉及自然环境对苏美尔文明的影响，不符合题意，排除A项；材料未涉及苏美尔文明对其他区域的影响

情况，不能得出其范围不断扩大，排除B项；材料未体现苏美尔文明产生的多元性，排除C项。故选D项。

12. 1233年，英国国王亨利三世指责伯爵理查德·马歇尔侵犯了王室领地，但伯爵宣称自己不是侵犯者，因为国王首先侵犯了他的土地。伯爵认为，由于国王违约在先，根据相互的权利与义务原则，效忠关系自动解除，伯爵不再有效忠国王的义务。这反映出当时英国（ ）

- A. 政治纽带影响权力格局
- B. 封君封臣制度趋向瓦解
- C. 封建割据导致国家分裂
- D. 专制王权遭到严重削弱

【答案】A

【解析】

【详解】本题是单类型单项选择题。据本题主题干的设问词，可知这是本质题。据本题时间信息可知准确时空是：1233年（英国）。据本题材料“由于国王违约在先，根据相互的权利与义务原则，效忠关系自动解除，伯爵不再有效忠国王的义务。”并结合所学知识可知，伯爵认为由于国王违约在先，根据相互的权利与义务原则，效忠关系自动解除，伯爵不再有效忠国王的义务，这表明政治纽带对权力格局产生影响，A项正确；1233年，封君封臣制度还没有瓦解，排除B项；材料中没有关于封建割据导致国家分裂的相关论述，排除C项；伯爵不再有效忠国王，不代表专制王权一定被严重削弱，排除D项。故选A项。

13. 17世纪以前利物浦只是一个小渔村。到1730年，利物浦船舶进出口吨位达到37000吨以上，1750年为65000吨，1760年为100000吨。笛福描写道：“在我第二次和第三次游览之间它（利物浦）又大一倍以上，它的财富、人口、商业、建筑物还在一天天地增加。”这一变化反映了（ ）

- A. 工业革命扩大了对外贸易规模
- B. 利物浦成为世界商业的中心
- C. 英国在世界积极推行自由贸易
- D. 海外贸易加速了城市化进程

【答案】D

【解析】

【详解】本题是单类型单项选择题。据本题主题干的设问词，可知这是本质题。据本题时间信息可知准确时空是：近代（英国）。由材料可知，17世纪以前的小渔村利物浦到18世纪中期船舶进出口吨位急剧增加，“财富、人口、商业、建筑物还在一天天地增加”，这说明利物浦由于海外贸易发展为一个规模不断增大的商业城市，D项正确；工业革命开始于1865年，与材料中的时间不符，排除A项；从材料信息无法判断利物浦成为世界商业的中心，排除B项；工业革命开展后，英国积极推行自由贸易政策，之前都实行重商主义政策，排除C项。故选D项。

14. 部分学者在研究拉丁美洲“考迪罗主义”时指出：“国家的条件使得暴力的统治或狡诈的统治比法制的统治更为有效”“西班牙美洲政治植物上开出的一朵特有的花”。他们揭示了拉丁美洲（ ）

- A. 政治制度的特殊性
- B. 民族革命任务的艰巨性

- C. 社会发展的滞后性 D. 法律制度建设的重要性

【答案】A

【解析】

【详解】本题是单类型单项选择题。据本题主题干的设问词，可知这是本质题。据本题时间信息可知准确时空是：近代（拉丁美洲）。根据材料“西班牙美洲政治植物上开出一朵特有的花”可知，材料强调的是拉丁美洲政治制度的特殊性，A项正确；材料未涉及民族革命，排除B项；材料强调的是拉丁美洲政治制度的特殊性，未体现社会发展的滞后性，排除C项；材料强调的是拉丁美洲政治制度的特殊性，未体现法律制度建设的重要性，排除D项。故选A项。

15. 1921年12月，一位苏俄老农民在第九届苏维埃代表大会上谈到，“一个人有两只手，一只为国家干活，一只为自己干活。”同时，他以正在召开会议的剧院为例把农民比喻为墙，工人比喻为房盖，以覆巢之下焉有完卵的比喻，强调了农民的稳定对于一个国家的重要性。这说明（ ）

- A. 战时共产主义有利于政权巩固 B. 农业集体化的实施加速了工业化进程
C. 新经济政策得到了农民的认可 D. 苏联模式奠定了卫国战争胜利的基础

【答案】C

【解析】

【详解】本题是单类型单项选择题。据本题主题干的设问词，可知这是本质题。据本题时间信息可知准确时空是：1921年12月（苏俄）。根据材料中的“两只手”体现了该政策既保障了国家利益，又满足了农民的要求，可知是新经济政策，该政策的实施稳定和恢复了国民经济，巩固了苏维埃政权，C项正确；战时共产主义政策虽保证了国家利益，但牺牲了农民的利益，不利于政权的巩固，排除A项；农业集体化是1929—1933年间苏联大规模开展了将个体小农私有经济转变为社会主义大集体经济的运动，为了适应社会主义工业化的需求，并不能真正满足农民的要求，与材料不符，排除B项；1936年苏联《新宪法》颁布，斯大林宣告苏联建成社会主义，标志斯大林模式即苏联模式的形成，与材料不符，排除D项。故选C项。

16. 下表为1983—1990年美国各行业周薪（男/女。单位：美元），据表数据，可推知美国（ ）

职业	1983年	1987年	1990年
行政管理者	530/339	647/416	740/484
服务工人	506/367	625/458	719/534
手工艺/维修	387/256	431/302	486/316

农、林、渔业	200/169	219/191	261/216
--------	---------	---------	---------

- A. 国家干预政策的弊端
B. 社会公平有待提升
C. 福利国家模式的不足
D. 社会结构发生变化

【答案】B

【解析】

【详解】本题是单类型单项选择题。根据主题干的设问词，可知是推断题。时空是：1983—1990年美国。据题干数据可知，1983—1990年的美国，行政管理者、服务工人薪资水平较高，手工艺、维修和农、林、渔业从业人员的收入则较低，且收入增长速度缓慢。不同阶层在收入方面的巨大差异表明社会公平有待提升，B项正确；从材料信息中无法断定收入不公是国家干预导致的，排除A项；福利国家政策主要是影响居民的福利待遇，而非工资收入，排除C项；从材料仅能看出四个阶层的薪资情况，不能看出新阶层的产生、旧阶层的消亡和阶层流动等，排除D项。故选B项。

第 II 卷（非选择题共 52 分）

二、非选择题（本题共 4 小题，其中第 17 题 12 分，第 18 题 12 分，第 19 题 16 分，第 20 题 12 分，共 52 分）

17. 阅读材料，回答问题。

材料一近岁，富商庸俗与厚藏者嫁女，厚捉钱以摄士人，使之俯就，一婿之千余缗。

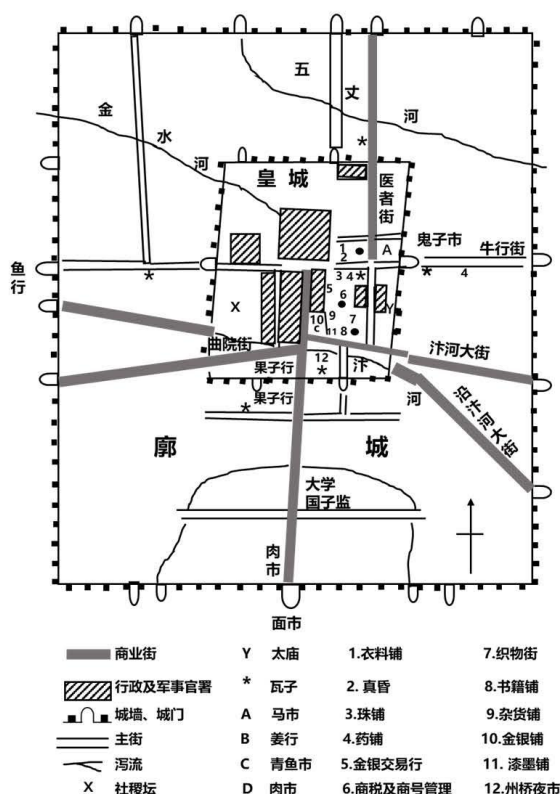
——（宋）朱或《萍洲可谈》

薛居正子薛惟吉之赘妇（即寡妇）柴氏，将携资再嫁。士大夫向敏中、张齐贤都争着求取。

——（宋）李焘《续资治通鉴长编》卷五十三

据南宋学者洪迈撰写的《夷坚志》记载，宋代妇女再婚的事例共有 61 例，其中再嫁者 55 人，三嫁者 6 人。

材料二



(1) 分析说明材料一与材料二反映的历史现象之间的联系。

(2) 若进一步探究影响宋代婚姻观念的因素，你认为还需要补充什么材料？举一例说明。

【答案】(1) 现象：材料一反映了宋代婚姻重视资财，婚姻观念较为开放；材料二反映宋代城市商品经济发展。公众号：高中试卷君

联系：宋代商品经济发展，市民阶层兴起，社会流动性加强，冲击了传统的道德伦理观念，导致婚姻重视资财，并促使人们婚姻观更加开放。

(2) 示例一：宋代科举制发展的相关材料。

理由：宋朝实行崇文抑武的方针，推动科举制不断发展与完善，科举取士的规模扩大，加速了社会阶层的流动，门第观念日益淡薄，择婿更加重视才能。

示例二：宋代理学发展的相关材料。

理由：宋代理学兴起，主张“存天理，灭人欲”，强调贞洁观念，在强化社会伦理道德秩序、树立基本价值观等方面发挥重要作用，婚姻观趋于保守。

【解析】

【小问 1 详解】

本题是特点类材料分析题。时空是：宋朝（中国）。

现象：根据材料“富商庸俗与厚藏者嫁女，厚捉钱以摄士人，使之俯就，一婿之千余缗。……柴氏，将携资再嫁。……《夷坚志》记载，宋代妇女再婚的事例共有 61 例，其中再嫁者 55 人，三嫁者 6 人。”可知，材料一反映了宋代婚姻重视资财，婚姻观念较为开放；根据材料“商业街、鬼子市、果子行、马市、肉市、面市”结合所学知识可知，材料二反映宋代城市商品经济发展。

联系：根据材料“商业街、鬼子市、果子行、马市、肉市、面市，……富商庸俗与厚藏者嫁女，厚捉钱以摄士人，使之俯就，一婿之千余缗。……柴氏，将携资再嫁。……《夷坚志》记载，宋代妇女再婚的事例共有 61 例，其中再嫁者 55 人，三嫁者 6 人。”结合所学知识可知，宋代商品经济发展，市民阶层兴起，社会流动性加强，冲击了传统的道德伦理观念，导致婚姻重视资财，并促使人们婚姻观更加开放。

【小问 2 详解】

本题是背景类、特点类材料分析题。时空是：宋朝（中国）。

理由：结合宋朝政治制度、科举制度等所学知识可知，宋朝实行崇文抑武的方针，推动科举制不断发展与完善，科举取士的规模扩大，加速了社会阶层的流动，门第观念日益淡薄，择婿更加重视才能。因此还需要补充宋代科举制发展的相关材料。

结合宋朝儒学复兴、程朱理学等所学知识可知，宋代理学兴起，主张“存天理，灭人欲”，强调贞洁观念，在强化社会伦理道德秩序、树立基本价值观等方面发挥重要作用，婚姻观趋于保守。因此还需要补充宋代理学发展的相关材料。

18. 阅读材料，完成下列要求。

材料 近代中国 1912 年至 1928 年是作为一个相对独立的历史时期叙述的。这 16 年的历史，理所当然地是古代中国特别是鸦片战争以来的中国、辛亥革命以来的中国的继续和发展，但它既然可以作为一个独立的历史时期，就会有它独具的特点，有它展现出来的突出问题，有属于这个时代的人物：它既为未来开辟道路、提供条件，也为未来设置局限。因此这段历史和任何一段历史一样，是可以从多方面、多角度去总结的。

——摘编自白寿彝主编《中国通史》

根据材料并结合所学知识，围绕“北洋军阀时期与近代化”这一主题，自拟论题进行论述。（要求：观点明确，史论结合，论述清晰）

【答案】 示例一

论题：北洋军阀统治时期是中国近代化的一个上升时期。

论述：近代化的内涵是经济上的工业化、政治上的民主和法制化、思想文化上的理性化和科学化，以及社会生活的近代化。

具体而言，这一时期，经济上，民族资本主义进一步发展，民族工业迎来“短暂的春天”，轻工业、军事工业较快发展。政治上，民国宪政体制形式上依然存在，并颁布了《中华民国约法》；专业型、技术化的

外交团体出现，不平等外交也向修约外交转变。思想文化上，五四新文化运动宣扬了民主科学思想，马克思主义得到广泛传播，三民主义得到新的发展。社会生活上，政府颁布剪辫易服和废止缠足的法令，简化礼仪，改变称呼等，体现了明显的民主性和革命性的特点。（任答三点史实即可）

尽管这一时期中国半殖民地半封建社会性质依然没有改变，救亡图存、思想启蒙与近代化的历史任务依然任重道远，但是此时的中国并非黑暗一片，中国社会新的经济因素、新的阶级因素等也在不断增加。

示例二

论题：北洋军阀统治时期不利于中国的近代化。

论述：这一时期，经济上，民族资本主义发展只是短暂的春天，一战后，帝国主义卷土重来，加紧对中国进行经济侵略，民族资本主义走向萧条。政治上，袁世凯逐步破坏民主共和，后来走上帝制之路；袁世凯死后，北洋军阀内部的派系纷争，很快发展为军阀混战、军阀割据的局面，政治格局混乱不堪。思想文化上，共和制度虽然建立，但封建思想仍然束缚着很多人的头脑；袁世凯为复辟帝制，掀起了尊孔复古逆流。外交上，袁世凯签订“中日民四条约”，部分答应“二十一条”的要求；《九国公约》签订，中国又回到了帝国主义共同支配的局面，民族危机依然比较严重。（任答三点史实即可）

尽管这一时期中国有一定程度的近代化，但中国半殖民地半封建社会性质依然没有改变，救亡图存、思想启蒙与近代化的历史任务依然任重而道远。

（“示例”仅供参考，不作为唯一评分标准，其他答案言之有理即可）

【解析】

【详解】本题是论述题之历史事物阐释题，时空是北洋军阀统治时期中国。首先，阅读材料，材料涉及对北洋军阀统治时期历史特征的描述，题干要求围绕“北洋军阀时期与近代化”这一主题，自拟论题进行论述，本题属于开放型试题，只要阐述清楚北洋军阀时期与近代化即可，据所学可知，中国近代化的开端是洋务运动，北洋军阀统治时期，中国近代化仍然有一定的发展，因此可以拟定论题：北洋军阀统治时期是中国近代化的一个上升时期。

其次，结合史实阐述。先要交代近代化的概念，据所学可知，所谓近代化是指人类由传统社会向现代社会转型的过程，在转型过程中主要呈现以下特征：经济上的工业化、政治上的民主和法制化、思想文化上的理性和科学化，以及社会生活的近代化。然后，分别从政治、经济、思想文化、社会生活等方面加以阐述。政治上，北洋军阀统治时期虽然有袁世凯复辟帝制和张勋复辟的丑剧，但是民国宪政体制形式上依然存在，并颁布了《中华民国约法》；经济上，一战期间由于欧洲列强暂时放松了对中国的经济侵略，中国民族工业迎来了自身发展的春天，轻工业、军事工业较快发展；思想文化上，1919年出现五四运动，马克思主义思想得到广泛传播，1915年新文化运动兴起，民主与科学的思想得到传播；社会生活上，北洋军阀统治时期，我国出现一系列“移风易俗”的变化，如政府颁布剪辫易服和废止缠足的法令，简化礼仪，改变称呼等，体现了明显的民主性和革命性的特点。

最后，强调尽管北洋军阀统治时期我国依然处在半殖民地半封建社会，但是此时的中国并非黑暗一片，中国社会新的经济因素、新的阶级因素等也在不断增加。

19. 阅读材料，完成下列要求。

材料一 16、17 世纪的奢侈品消费对贸易、农业以及工业的发展都起到了极大的促进作用。药物、香料（主要是胡椒粉）、香水和发香材料、染料、纺织品、装饰品和衣料等在当时都属于奢侈品，只有富人才用得起。在奢侈工业的巨大利润吸引下，欧洲以及殖民地的农业都为了满足奢侈工业品的需求而向大规模、精细化方向发展，创造了资本主义的农业组织形式，同时也促进了资本主义工业的发展。

——摘编自王玉华《为什么奢侈产生资本主义？——谈桑巴特的《奢侈与资本主义》》

材料二 到 18 世纪，在以巴黎为中心的法国城市中，完整的时尚体系已经形成，并带动了法国社会的平民化趋向。时尚产业和时尚服饰的消费改变了法国妇女，尤其是中上层妇女的地位，将她们推向法国社会文化现代化的前沿。作为时尚商人主要成分的女性衣帽商们，是 18 世纪后期巴黎服饰时尚的重要推动者。她们运用自己的天赋，将女性的衣服、发型等配上各种雅致的饰物，不断推出引领时尚的新样式，在创造新时尚的过程中展示她们的卓越才华和艺术素质。作为一个地位偏低的社会阶层，以女性为主的时尚商人在法国大革命前夕起到了衔接贵族与平民文化，促使服饰时尚大众化的历史作用，成为推动法国社会转型的不容忽视的进步力量。

——摘编自周薇薇《从宫廷到民间：巴黎的时尚商人及其在法国近代社会转型中的作用》

(1) 根据材料一并结合所学知识，说明 16、17 世纪欧洲奢侈品消费兴盛的原因。

(2) 根据材料一、二并结合所学知识，简析时尚产业对法国社会转型的影响。

【答案】(1) 原因：资本主义经济的发展；奢侈品工业利润的刺激；殖民扩张的影响；思想解放和社会观念的更新。(任答 3 点)

(2) 影响：促进了法国资本主义经济的发展；冲击了法国社会等级秩序；加快了法国社会平民化趋势；推动了法国民主政治的发展；利于提升法国女性的社会地位。(任答 4 点)

【解析】

【小问 1 详解】

原因：本题是背景类材料分析题。根据材料一“创造了资本主义的农业组织形式，同时也促进了资本主义工业的发展。”并结合资本主义经济发展的相关内容可知，16、17 世纪欧洲奢侈品消费兴盛的原因有，资本主义经济的发展。根据材料一“在奢侈工业的巨大利润吸引下”，可知奢侈品工业利润的刺激。根据材料一“药物、香料（主要是胡椒粉）”，并结合新航路开辟之后的人口迁移和物种交换可知，殖民扩张的影响。根据材料一“欧洲以及殖民地的农业都为了满足奢侈工业品的需求而向大规模、精细化方向发展。”可知思想解放和社会观念的更新。

【小问 2 详解】

影响：本题是影响类材料分析题。根据材料二“到18世纪，在以巴黎为中心的法国城市中，完整的时尚体系已经形成，并带动了法国社会的平民化趋向。”并结合所学知识可知，时尚产业对法国社会转型的影响有，促进了法国资本主义经济的发展。根据材料二“作为一个地位偏低的社会阶层，以女性为主的时尚商人在法国大革命前夕起到了衔接贵族与平民文化。”可知冲击了法国社会等级秩序；加快了法国社会平民化趋势。根据材料二“促使服饰时尚大众化的历史作用，成为推动法国社会转型的不容忽视的进步力量。”可知推动了法国民主政治的发展。根据材料二“时尚产业和时尚服饰的消费改变了法国妇女，尤其是中上层妇女的地位，将她们推向法国社会文化现代化的前沿。”可知利于提升法国女性的社会地位。

20. 某研究者为了研究20世纪50年代我国工人的生活状况，搜集到以下史料。阅读材料，完成下列要求。

材料一 1933年1月，上海《东方杂志》号召国人想象未来的中国，历史学家周谷城写下了一个奇怪的梦。他写道：“我梦想中的未来中国首要之件便是：人人能有机会坐在抽水马桶上大便……我梦想着：此后我真能不再作什么梦想了。”

——摘编自1933年1月上海《东方杂志》

材料二 “领导们问大家，对自己分到的房子有什么不满意的，还有什么需要。但是我们想，跟过去比已经很好了，还会有什么不满意的，周围的医院、邮电局、花园、菜场什么都已经有了，方便得不得了。家里用的还是抽水马桶，那可是刚解放啊，全上海人家都还是倒马桶的呢。”

——原上海绢纺织厂先进工作者郑长保回忆1952年首次搬进上海曹杨工人新村的往事

材料三 “在工人新村大道的两旁，守望这欣欣的白杨，风儿挨家奔跑送喜讯……生活啊，长着翅膀在飞翔；多少个工人子女进大学，多少户工人家中挂奖状。多少青年儿女立下大志，走遍祖国四面八方；多少家庭妇女离开灶台，解掉围裙换上工装。谁说古来百家不同姓，这里的家长是亲爱的党……”

——摘编自上海诗人宇宇《工人新村漫步》（写于1957年前后）

(1) 根据材料一并结合所学知识，谈谈你对周谷城这个“奇怪的梦”的理解。

(2) 根据材料二、三，概述20世纪50年代上海工人生活状况的变化，并说明原因。

【答案】(1) 理解：20世纪30年代，中国内忧外患，政局动荡（或日本加紧侵略中国，东北沦陷，国内新军阀混战，国民党全力“围剿”红军）人民对国家前途命运缺乏信心，因此周谷城提出了“奇怪的梦”当时中国经济落后，城市现代化水平低，普通民众生活条件恶劣，周谷城的“奇怪的梦”反映了人民对改善生活，建立现代化强国的期盼。

(2) 变化：工人居住条件改善；工人政治地位提高；工人受教育权利得到保障；女性工人地位提高。（任答两点即可）

原因：中华人民共和国成立，新民主主义革命取得胜利，建立了人民民主国家；工人阶级是领导阶级；国民经济得以恢复发展；“一五”计划实施，重视发展现代工业；三大改造完成，建立起社会主义制度。

【解析】

【小问 1 详解】

本题是认识类材料分析题，主要时空是 1933 年中国。关于对周谷城这个“奇怪的梦”的理解，据材料“我梦想中的未来中国首要之件便是：人人能有机会坐在抽水马桶上大便”并结合所学可知，当时中国经济落后，城市现代化水平低，普通民众生活条件恶劣，周谷城的“奇怪的梦”反映了人民对改善生活，建立现代化强国的期盼；据所学可知，周谷城那个奇怪的梦是在 20 世纪 30 年代初，那个年代，国家内忧外患，内有国内新旧军阀混战，国民党围剿红军，外有日本制造“九一八”事变，加紧侵华，那种背景下人们对国家前途命运缺乏信心。

【小问 2 详解】

本题是对比类、背景类材料分析题，主要时空是 20 世纪 50 年代中国。第一小问，关于 20 世纪 50 年代上海工人生活状况的变化，据材料“对自己分到的房子有什么不满意的，还有什么需要。但是我们想，跟过去比已经很好了”可知，工人居住条件改善；据材料“多少家庭妇女离开灶台，解掉围裙换上工装。”可知，女性工人地位提高；据材料“多少个工人子女进大学，多少户工人家中挂奖状。”并结合所学可知，工人政治地位提高；工人受教育权利得到保障。

第二小问，关于 20 世纪 50 年代上海工人生活状况发生变化的原因，据所学可知，20 世纪 50 年代新中国成立，人民实现大家做主，工人阶级是人民的一部分，工人阶级又是领导阶级，因而工人各方面待遇、地位会提高；1952 年国民经济得以恢复，随后我国开始实行一五计划，一五计划取得重要的成就，因此人民生活水平得到提高，再加上三大改造于 1956 年完成，我国建立起社会主义制度。

关于我们

自主选拔在线是致力于提供新高考生涯规划、强基计划、综合评价、三位一体、学科竞赛等政策资讯的升学服务平台。总部坐落于北京，旗下拥有网站（网址：www.zizzs.com）和微信公众平台等媒体矩阵，用户群体涵盖全国 90% 以上的重点中学师生及家长，在全国新高考、自主选拔领域首屈一指。

如需第一时间获取相关资讯及备考指南，请关注**自主选拔在线**官方微信号：[zizzsw](https://www.zizzs.com)。



微信搜一搜

自主选拔在线

