

文科综合

考生注意：

1. 答题前，考生务必将自己的姓名、考生号填写在试卷和答题卡上，并将考生号条形码粘贴在答题卡上的指定位置。
2. 回答选择题时，选出每小题答案后，用铅笔把答题卡对应题目的答案标号涂黑。如需改动，用橡皮擦干净后，再选涂其他答案标号。回答非选择题时，将答案写在答题卡上。写在本试卷上无效。
3. 考试结束后，将本试卷和答题卡一并交回。

一、选择题：本题共 35 小题，每小题 4 分，共 140 分。在每小题给出的四个选项中，只有一项是符合题目要求的。

地名文化既能反映区域的自然地理环境特征，又记录着区域文化特色、社会经济生活、社会变迁等。表 1 是我国某区域地名命名用字（词）分类及统计表，据此完成 1~3 题。

表 1

主类	亚类	主要用字(词)	地名总数/个	占比/%
自然景观类	地形地貌类	岛、屿、礁、滩、牛轭、梅九等	166	45.23
	水文类	波、淀、洪、涛、鬼喊、现(劳牛劳)等	15	4.08
	生物类	珊瑚、龙、赤瓜、参、海马、老粗等	12	3.27
	位置类	东、西、南、北、尾、头、半路、乙辛等	46	12.53
	其他	东新、西新等	5	1.36
人文景观类	经济活动类	全富、南钥、无乜(没有)等	7	1.91
	历史事件类	永乐、晋卿、琛航、中建、中业、校尉等	23	6.27
	寄托类	宪法、一统、本固、礼、忠孝、盟谊等	24	6.54
	人名类	东坡、金吒、木吒、哪吒等	29	7.90
	诗词语言类	月、长风、流霜、春风等	40	10.90

1. 该区域位于我国
 - A. 洞庭湖区
 - B. 舟山群岛
 - C. 南海诸岛
 - D. 三江平原湿地
2. “老粗”是形容岛屿远远望去粗糙的表面，造成“老粗”的主要原因是
 - A. 堆积的沙砾
 - B. 丛生的灌木
 - C. 起伏的火山
 - D. 茂密的草原

文科综合试题 第 1 页(共 12 页)

3. 该区域人文景观类地名具有民族性,体现了中华民族的传统文化,这些地名是

- A. 论证领土主权的重要证据
B. 研究交通方式变化的资料
C. 推断自然环境变迁的依据
D. 农业区位选择的主要依据

钙华是富含 $\text{Ca}(\text{HCO}_3)_2$ 的地下水出露于地表后,由于 CO_2 逸出而形成的大孔隙次生 CaCO_3 。大规模的钙华沉积可形成壮丽的钙华景观,如九寨沟的火花海钙华景观。2017年九寨沟发生7.0级地震,火花海下游的堤坝溃决(见图1),火花海几乎完全干涸,仅在湖底保留一条溪流。震后一年多,火花海钙华堤坝及内部钙华丘持续坍塌,之后三年,管理机构对堤坝进行修复并使景观得到了恢复。决口堤坝修复采用改性糯米灰浆,与自然沉积的钙华相比,改性糯米灰浆晶体尺寸小、形状规则、孔隙更小,且最终产物是 CaCO_3 。据此完成4~6题。

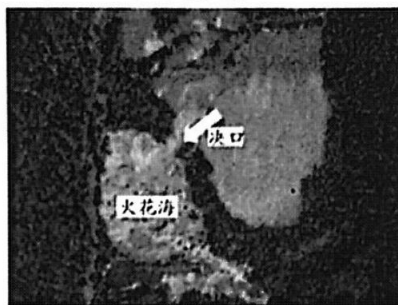


图1

4. 火花海干涸后,钙华堤坝和钙华丘持续坍塌的主要原因是

- ①受到降水的溶蚀作用 ②因流水冲刷发生滑动 ③与空气接触加快了风化 ④余震引发持续坍塌

- A. ①②
B. ①③
C. ②④
D. ③④

5. 人工堤坝采用改性糯米灰浆的最主要原因是改性糯米灰浆

- A. 结晶体尺寸小
B. 结晶体形状规则
C. 结构致密
D. 促进钙华自然生长

6. 研究发现,堤坝修复成功后人工堤坝下游地表水中的 HCO_3^- 浓度随水流方向显著降低,其主要原因是

- A. 堤坝阻挡地表水流动
B. 堤坝上下游地表水来源不同
C. 堤坝处钙华快速沉积
D. 堤坝下游钙华沉积速度更快

受农业劳动力价格、非农就业收入、农业生产资料投入等因素影响,1985年以来我国水果种植区发生了较大变化。表2示意我国水果种植面积集中度(CR_{n-A} 表示种植面积排名前n的区域种植面积之和占总种植面积的比重)以及种植面积前七位省份,据此完成7~9题。

表2

年份	$\text{CR}_{5-A}/\%$	$\text{CR}_7/\%$	区域分布
1985	54.03	64.76	山东、河北、辽宁、广东、河南、四川、福建
1990	52.24	62.99	河北、山东、广东、辽宁、陕西、福建、四川
1995	49.78	61.59	河北、山东、广东、陕西、福建、广西、新疆
2000	50.02	61.20	河北、广东、广西、山东、陕西、福建、河南
2005	47.10	57.71	河北、广东、广西、陕西、山东、福建、四川
2010	46.04	56.68	陕西、广东、新疆、广西、河北、山东、四川
2015	44.05	54.75	陕西、广西、新疆、广东、四川、河北、山东
2019	43.49	54.50	广西、陕西、广东、新疆、四川、云南、贵州

7. 1985—2019 年我国水果种植区分布呈现明显的
- A. 集中化、南扩化趋势
B. 集中化、西扩化趋势
C. 分散化、东扩化趋势
D. 分散化、西扩化趋势
8. 与水果种植面积呈正相关关系的要素是
- A. 水果产品价格
B. 非农就业机会
C. 农业投入成本
D. 农业劳动力价格
9. 研究发现农村劳动力非农就业收入对西北、西南地区水果种植具有显著正向影响,这是因为非农就业收入增加可以
- A. 提升果农从事农业的积极性
B. 增加政府对水果产业补贴力度
C. 转化为果农水果种植资本投入
D. 减轻农村劳动力老龄化程度

山地光伏电站受地质地貌局限性很大,设计难、施工难、运维难。早期我国一些山地光伏电站由于设计和施工存在缺陷,导致光伏组件存在阴影遮挡问题(如图 2 所示),从而降低了光伏电站的发电量。顺时针转动光伏组件的可调节支架可增大光伏组件与地面的夹角,逆时针转动可减小光伏组件与地面的夹角。据此完成 10~11 题。

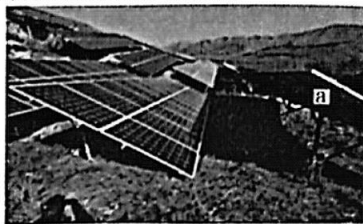


图 2

10. 在不考虑遮挡的情况下,为使光伏组件尽可能多地接受太阳辐射,南向山坡光伏组件的可调节支架从冬至到次年冬至期间应
- A. 先顺时针转动,再逆时针转动
B. 先逆时针转动,再顺时针转动
C. 始终顺时针转动
D. 始终逆时针转动
11. 若南向山坡存在图示光伏组件遮挡现象,则为减少遮挡,a 光伏组件的可调节支架应
- A. 顺时针方向转动或升高支架
B. 顺时针方向转动或降低支架
C. 逆时针方向转动或升高支架
D. 逆时针方向转动或降低支架
12. 1939 年,毛泽东对党内同志说:“《共产党宣言》,我看了不下一百遍,遇到问题,我就翻阅马克思的《共产党宣言》。”邓小平曾深情地说:“我的入门老师是《共产党宣言》。”习近平总书记主持十九届中央政治局第五次集体学习,学习内容是《共产党宣言》及其时代意义。党的领导人重视学习《共产党宣言》的原因在于它
- ①为科学社会主义的创立奠定了理论基石
②实现了科学社会主义从理论到现实的飞跃
③激励着人们不断为实现共产主义而奋斗
④为中国革命和建设提供科学世界观的指导
- A. ①②
B. ①④
C. ②③
D. ③④
13. 中国是一个人口众多的发展中大国,虽然已解决温饱问题和实现全面小康,但仍然存在人民日益增长的美好生活需要和不平衡不充分的发展之间的矛盾,要实现现代化,需要采取措施逐步解决发展不均衡问题,促进全体人民走向共同富裕,这就决定了中国式现代化不同于西方的现代化。由此可见
- ①中国式现代化是人类历史发展的一种共性取向和追求

- ②世界上不存在定于一尊、放之四海而皆准的现代化标准
- ③中国式现代化和西方现代化是两种完全不同的现代化模式
- ④独特的国情决定了中国必然走适合自己特点的现代化道路

A. ①② B. ①③ C. ②④ D. ③④

14. 截至 2022 年末,我国某地各类企业占比如图 3。这体现了

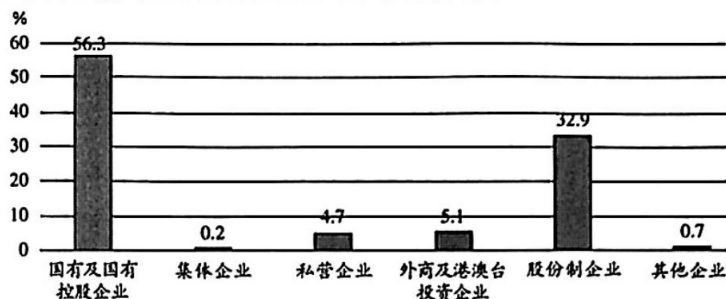


图 3

- ①该地坚持了公有制为主体,多种所有制经济共同发展的格局
- ②该地私营企业的地位和作用远远超过集体企业和其他企业
- ③作为非公有制经济,股份制企业极大地促进了该地经济发展
- ④国有及国有控股企业是推进该地经济社会发展的重要力量

A. ①② B. ①④ C. ②③ D. ③④

15. 当前,我国已建成世界上规模最大的社会保障体系,社保覆盖面不断扩大。但是部分农民工、灵活就业人员、新就业形态就业人员等没有纳入,还存在“漏保”“脱保”“断保”情况。下一步我国将通过完善社保政策、提高参保精准度、提升办理便利化等,把更多人纳入社保体系。上述材料表明我国

- ①逐步扩大社会保障的覆盖范围,促进社会公平正义
- ②坚持应保尽保原则,确保公民享有相同的社保权益
- ③加强和优化公共服务,有效地维护社会秩序的稳定
- ④加大政府转移支付力度,让弱势群体获得社会救助

A. ①② B. ①③ C. ②④ D. ③④

16. 近年来,内蒙古自治区兴和县深化自治建设。辖区 162 个村、12 个社区全部修订完善村民约(居民公约),组织开展优秀村规民约评选活动,营造群众参与自治的良好氛围。积极挖掘本土人才,通过“沉浸式”锻炼机制,累计安排 500 余名后备人才在村“两委”、群团组织中任职,为乡村治理打下了坚实的人才基础,营造了广大群众和社会各界积极参与乡村治理的良好氛围。这对我国乡村治理的启示是

- ①扩大基层群众自治权利,切实保障人民主体地位
- ②健全基层治理机制,保障群众直接行使民主权利
- ③加强乡村治理队伍建设,为乡村治理提供智力支撑
- ④创新村民自治组织形式,调动多元主体参与积极性

A. ①② B. ①④ C. ②③ D. ③④

文科综合试题 第 4 页(共 12 页)

- ①中国超大市场规模和潜力带来发展机遇
②中国经济高速增长为各国提供了合作机会
③高水平投资便利化政策及良好营商环境
④在中国投资能规避经济全球化带来的风险
- A. ①② B. ①③ C. ②④ D. ③④
22. 沈女士发现自己银行卡里7万余元“养老钱”竟然“不翼而飞”。她查看手机消费记录,发现自己有多笔某直播平台的充值记录。沈女士回想,自己并没有登录过直播平台,而此前她的手机一直是12岁的孙子在玩。这才得知,银行卡里的余额是被孙子全部充值到某游戏直播平台给主播刷礼物打赏。对此,下列说法正确的是
- ①无论某直播平台的主播是否存在过错,都应该退款
②孩子是限制民事行为能力人,从事交易的行为无效
③直播平台主播如能证明自身没有过错,则不承担责任
④孩子的监护人没有尽到监护职责,应该承担部分责任
- A. ①② B. ①④ C. ②③ D. ③④
23. “人者,何也?”就是问“什么样的灵长类动物才是人。”历史上,许多学者创立了各种各样的关于人的定义。例如,古希腊哲学家柏拉图说,人是“没有羽毛的两足动物”,于是他的一位同事就和他开了个玩笑,从市场上买了一只去毛的鹅拿到学院里说:“这就是柏拉图的人。”柏拉图关于“人”的定义
- A. 正确,是对人本质属性的反映
B. 错误,定义项的外延大于被定义项的外延
C. 正确,遵循了必要的逻辑规则
D. 错误,违背定义不应使用比喻的逻辑规则
24. 据《诗·商颂·长发》记载,商人的第11代祖相土发明了马车;而《周书·酒诰》记载,商人祖先王亥牵牛驾车到远方进行交易;《六韬》也记载:“殷君善治宫室,大者百里,中有九市”“宫中九市,车行酒,马行炙”。这表明,商朝
- A. 商业活动已开始兴起 B. 出现了地域性商人群体
C. 注重商业与贩运贸易 D. 工商食官格局逐步形成
25. 岳麓秦简记载:“殴秦父母,弃市;典詢晋之,黥为城旦舂。”意思是殴打祖父母要被在闹市处死刑;辱骂祖父母要被在脸上刺字,男犯人要罚去筑城,女犯人要被罚舂米,“城旦舂”的执行为无期。这可用以说明当时
- A. 平民劳役繁重 B. 法律制度繁杂
C. 律令的儒家化 D. 保护弱势群体
26. 魏晋南北朝时期,出现了一大批女性诗人、作家、书法家、音乐家、舞蹈家以及深通经学的女文士。她们写下了众多的诗、赋、谏、铭、颂、书,并流传于后世。这一现象出现的主要原因是
- A. 社会风气的开放 B. 玄学学术的发达
C. 文学艺术的繁荣 D. 商品经济的发展
27. 《天下郡国利病书》记载:“漕河故事,军运一般不过淮,则民舡不得行。”“白粮乃玉食之供,各宫之膳,其视军储之粮尊卑轻重盖天渊矣,安可以军粮船而先于白粮船乎!”《明会典》也提到:“粮船如遇亲王黄船(装御用之物)二只经过,一时回避。”这反映了明代
- A. 官府垄断了运河漕运权 B. 礼制在运河交通中的体现
C. 运河的通航沟通了南北 D. 漕运促进了商品经济发展

28. 《清史列传》记载：康熙时靳辅(河道总督)奉旨修治黄河，其河务谋略大多出自幕客(官员私聘秘书)陈潢之手。但“胥吏之舞弊，必情乎幕客之勾通”，因此“废幕”的呼吁不断。清朝中后期，包世臣上书，主张通过考试的方式来选拔秘书。这表明，清朝秘书制度
- A. 符合推进社会治理需求
B. 有利于君主专制的加强
C. 成为官员选拔重要途径
D. 是吏幕勾结贪腐的源头
29. 1912年2月，教育总长蔡元培为民国教育提出的军国民教育、实利主义教育、公民道德教育、世界观教育和美感教育“五育”并举、使受教育者全面和谐发展的新教育宗旨，后成为教育部颁行的民国教育宗旨。这一新思想
- A. 体现了以天下为己任的理想人格
B. 是对中国传统教育的新发展
C. 赋予教育服务于富国强兵的使命
D. 促进了完整教育体系的形成
30. 1942年7月7日，《晋察冀画报》创刊号在平山县碾盘沟出版，刊载150余幅新闻照片，中英文对照说明，全面反映了晋察冀边区抗战以来的战斗和生活。图5为《晋察冀画报》创刊号的封面和封底。这反映了



图5

- A. 根据地军民抗战决心和信心
B. 视觉外宣在抗战中的特殊作用
C. 第二条战线的抗战成就斐然
D. 中共重视抗日文化主阵地建设
31. 分析图6，减税降费政策的实施

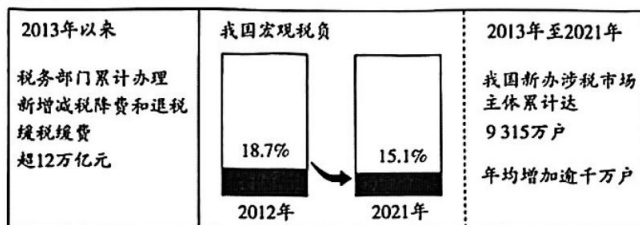


图6

- A. 消除了计划经济体制的影响
B. 造成了市场主体活力的丧失
C. 体现了关税制度法制化建设
D. 推动了我国经济高质量发展
32. 埃及考古学家称，在吉萨新墓群的随葬品中发现了原始的金属手术器械和一些死者在骨折后得到医治的痕迹，说明这些死者得到了很好的医疗待遇，而奴隶是不可能得到这种待遇的。通过对这些遗迹测算，共有大约2万名劳工参与建造金字塔。据此推知，古埃及
- A. 医疗技术上领先世界
B. 金字塔建造者以自由民为主
C. 拥有较高的建筑水平
D. 修建金字塔的劳工待遇优厚

33. 14 世纪以来,拜占庭商人纷纷失去国外贸易市场,拜占庭金币的国际地位逐渐被意大利城市共和国的金币所取代。传统的谷物和农副产品生产基地也大多沦入突厥人和保加利亚人之手。造成上述局面的重要原因是
- A. 蒙古西征的影响
B. 陆上丝绸之路的衰退
C. 奥斯曼人的冲击
D. 欧洲贸易中心的转移
34. 孟德斯鸠指出,立法权和行政权集中在同一个人或同一个机关之手,自由便不复存在了……如果司法权和立法权合二为一,则将对公民的生命和自由施行专断的权力,因为法官就是立法者。如果司法权同行政权合二为一,法官便有压迫者的力量。据此推断,孟德斯鸠主张
- A. 加强君主专制
B. 实施君主立宪制
C. 建设民主共和
D. 权力制衡的原则
35. 1931 年,斯大林认为优先发展轻工业“就是自杀”,“应当实行最高速度的政策”即创造“布尔什维克的速度”去发展重工业。否则,苏联“就会在用新技术武装起来的资本主义包围面前处于手无寸铁的状况”。据此推断,斯大林提出高速度发展重工业主要是基于
- A. 国家重工业基础薄弱
B. 服务于苏联社会主义建设
C. 新经济政策存在弊端
D. 维护苏联民族独立的需要

二、非选择题:本题共 9 小题,共 160 分。

36. 阅读图文材料,完成下列要求。(28 分)

香蕉喜高温、潮湿、弱风环境,在土层深厚、土质疏松、排水良好的地里生长旺盛。20 世纪初,美国跨国公司开始在洪都拉斯引种香蕉,随后在加勒比海沿岸(尤其是西部)大面积推广,香蕉成为洪都拉斯主要的出口商品之一,主要输往美国和欧洲。

洪都拉斯人口超过 1 000 万,贫困人口约占 32%;天然林资源丰富(面积约占全国面积的一半),但经济主要依赖农业初级产品出口。科尔特斯港为开放港口,无防波堤,承担着该国 80% 以上的货物进出口任务。洪都拉斯与美国、欧盟、墨西哥、中美洲国家签有自贸协定,享有市场准入和关税优惠;洪都拉斯还积极参与中美洲经济一体化发展,是中美洲地区最大的纺织品出口国和商品分销中心。

2023 年 3 月,中国与洪都拉斯正式建交。同年 6 月,在首届中国—洪都拉斯高级别企业家交流会上,双方就进口农食产品(各种植物、畜牧、渔业产品及其初级加工产品)、纺织产品和赴洪都拉斯投资设厂等达成了合作意向。图 7 示意洪都拉斯的位置及地形。

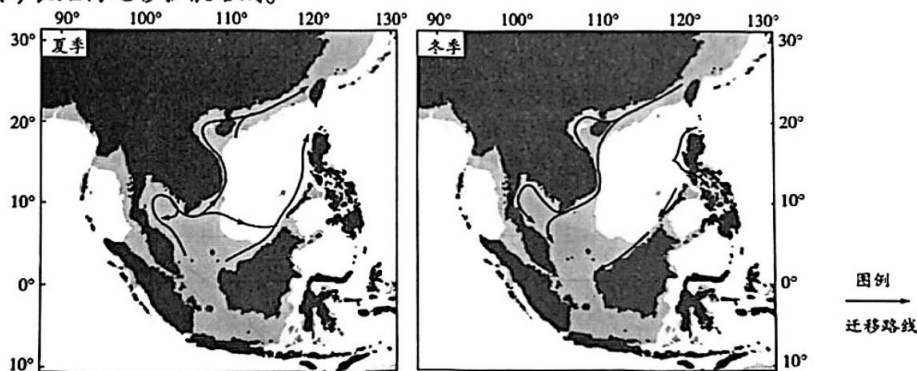


图 7

- (1) 简析洪都拉斯天然林资源丰富的原因。(6分)
- (2) 简析与洪都拉斯其他地区相比,西北部地区种植香蕉的优势条件。(6分)
- (3) 简析科尔特斯港无需建设防波堤的原因。(4分)
- (4) 从洪都拉斯角度,简述洪都拉斯农食产品出口中国的意义。(6分)
- (5) 简述洪都拉斯吸引中国纺织企业投资的有利条件。(6分)

37. 阅读图文材料,完成下列要求。(28分)

红树植物是指生长在海岸潮间带淤泥深厚的海滩上,受周期性海水浸淹,具有特化的形态结构和生理适应机制的一类植物。环南海区域位于印度—西太平洋区红树植物分布区的中心地带,其红树植物的地理分布格局与扩散历史非常复杂,物种数量仅次于邻近的大洋洲及新几内亚,远高于全球其他区域。图8示意环南海区域红树植物种子季节性(北半球)长距离迁移扩散路线。



注:浅灰色部分是末次盛冰期(约600万年前)时海平面下降120米后出露的陆地。

图8

- (1) 说明红树植物种子进行远距离迁移应具备的特性。(8分)
- (2) 指出环南海区域红树植物种子迁移方向随季节的变化规律,并分析其原因。(8分)
- (3) 分析我国海南岛红树植物物种多样性丰富的原因。(8分)
- (4) 推测环南海区域红树植物遗传结构与印度洋、大西洋地区差异大的原因。(4分)

38. 阅读材料,完成下列要求。(10分)

国家文化公园是我国首创和独创的文化理念,也是举全国之力建设的重大文化工程。

国家文化公园是全新的文化工程,其中蕴含的文化理念和建设理路,需要多领域、跨学科的专家支持。2021年2月,国家文化公园专家咨询委员会秘书处在中国艺术研究院挂牌成立。国家文化公园专家咨询委员会内设长城、大运河、长征、黄河、长江专家组,分别对接服务相关国家文化公园建设,充分发挥咨询、评议、研究和传播作用。

自成立以来,国家文化公园专家咨询委员会秘书处在认真履行各项基本工作职责基础上,不断拓展工作思路,搭建沟通桥梁,凝聚专家智慧,创新工作方式,讲好国家文化公园故事,不断推动国家文化公园建设工作。

结合材料,运用“把握世界的规律”的知识,分析专家咨询委员会是如何推动国家文化公园建设的。

39. 阅读材料,完成下列要求。(10分)

在第六届进博会开幕式上,李强总理同中外嘉宾分享了三个“进博故事”:

2018年,一家美国精油企业抱着“试试水”的心态来到进博会,不想一下子收获了3.8亿元的订单。此后,他们没有缺席一届进博会,如今采购金额已攀升到10亿元。

2020年,一个阿富汗小伙带着纯手工的羊毛地毯第一次参加进博会,收获了2000张订单。这意味着2000个阿富汗山区的家庭有了一整年的收入。进博会也改善了成千上万阿富汗家庭的生存状况。

2022年,一家日本制药公司带着治疗消化系统罕见病的新药来到进博会。新药上市常常动辄数年,但在进博会的助力下,这款新药仅用6个月就进入了博鳌的医疗机构。

结合材料,运用“经济全球化”知识,谈谈你从总理同中外嘉宾分享的“进博故事”中读到了什么。

40. 阅读材料,完成下列要求。(22分)

为进一步贯彻和落实党中央提出的全民健身战略,国家体育总局等部门联合印发《全民健身场地设施提升行动工作方案(2023—2025年)》(以下简称《工作方案》),启动实施“全民健身场地设施提升行动”,为各地政府推进健身场地的科学建设与高效使用,提供了清晰方向。到2025年,打通全民健身的“最后一公里”,县乡村三级公共健身设施和“社区15分钟健身圈”实现全覆盖。

截至2022年末,全国共有体育场地422.7万个,体育场地面积37.0亿平方米,人均体育场地面积2.62平方米。根据《工作方案》,各地政府要继续科学谋划,因地制宜,大力推动健身场地和设施实现从多到好、从“有”到“优”的转变;对接人民群众的多元化健身需求,因人而异,实现优质社会资源共享和基层赛事活动普及,如鼓励推动更多诸如“村BA”等群众体育赛事在基层的落地生根,提升全民健身的开放水平和社会效益。

(1)结合材料,运用《政治与法治》的相关知识,阐述我国是如何推动全民健身迈向更高水平的。(12分)

(2)《工作方案》为推动构建更高水平的全民健身公共服务体系指明了方向。结合材料,运用“科学思维的特征”的知识加以说明。(10分)

41. 阅读材料,完成下列要求。(10分)

【案情回放】

被告黄某于2015年8月在原告惠州某电子商务有限公司处填写了《入职表》,经公司副总经理同意,于当天正式入职工作,双方口头约定黄某每月固定工资6150元。在黄某

入职一个月后,公司向其出示劳动合同书,但黄某认为劳动合同书中有部分条款无法接受,例如:“劳动者需提前2个月申请辞职,如果没有提前2个月申请就应向用人单位赔偿2个月的工资”,所以黄某拒绝签字,双方的劳动合同未能签订,但黄某仍在该公司工作。

2016年3月,公司通知全体员工签订劳动合同,并在通知中说明拒绝签订劳动合同的,视为自动放弃与公司建立劳动关系。但黄某阅读通知后,认为公司提供的劳动合同书中的条款仍不合理,故未与公司签订劳动合同。当天,公司向黄某发出《辞退通知书》,仅给予一个月的基准工资和岗位工资作为经济补偿金。

黄某认为公司无故将其辞退属违法行为,且未支付双倍工资,于是向惠东县劳动人事争议仲裁委员会提起劳动仲裁,该委裁决公司应向黄某支付未签订书面劳动合同的双倍工资的差额部分36900元。公司不服裁决结果,提起上诉。

【法律条款】

《中华人民共和国劳动合同法》第三十七条 劳动者提前三十日以书面形式通知用人单位,可以解除劳动合同。劳动者在试用期内提前三日通知用人单位,可以解除劳动合同。

第八十二条 用人单位自用工之日起超过一个月不满一年未与劳动者订立书面劳动合同的,应当向劳动者每月支付二倍的工资。

用人单位违反本法规定不与劳动者订立无固定期限劳动合同的,自应当订立无固定期限劳动合同之日起向劳动者每月支付二倍的工资。

结合材料,运用《法律与生活》的知识,分析法院应该如何判决。

42. 阅读材料,完成下列要求。(25分)

材料一 人民认同国家,是因为中华民族正在经历从站起来、富起来到强起来的转变,这种转变“根植于对荣耀过去的颂扬之中”。改革开放以来,“人民”这一政治话语相比“民主”“法治”“群众”而言增长趋势更明显。在党代会报告文本中,有“全国各族人民”“带领人民”“造福人民”“人民当家作主”等。党的十八大报告提出,“保障人民享有更多更切实的民主权利”“使发展成果更多更公平惠及全体人民”。党的十九大报告指出:“我们党来自人民、植根人民、服务人民,一旦脱离群众,就会失去生命力。”

——摘编自殷冬水、范京京《“人民”话语与国家认同——当代中国国家认同话语建构的政治学分析》

材料二 亨廷顿的《我们是谁?》(2004年发表),通过考察“国家认同危机”的现实,揭示出因移民问题导致的“次国家认同”和“跨国认同”与国家安全的相关性。正如该书扉页强调:美国面临着自身安全的空前挑战,重新估价“之所以使我们成为美国人”的核心价值极为重要,因为没有什么比我们的“国家认同”对国家安全来说更为重要的了。在他看来,宗教虽是国家认同的最主要因素,重建宗教信仰对建立美国认同至关重要,但这还不足以确保国家安全,况且“仅靠信念无法立国”“美国面临易受外来攻击的新局面”,为此他把关注的侧重点转向了在国际上“寻找敌人”。

——摘编自余潇枫《“认同危机”与国家安全——评亨廷顿〈我们是谁?〉》

(1)指出材料一、二论述“国家认同”的不同角度,并结合所学知识概括改革开放以来我国“国家认同”增强的原因。(12分)

(2)根据材料二并结合所学知识,评析亨廷顿解决“国家认同”危机的方案。(9分)

(3)根据上述材料并结合所学知识,说明“国家认同”的重要意义。(4分)

43. 阅读材料,完成下列要求。(12分)

材料	
表3 五四时期的“三次论战”	
“问题与主义”之争	1919年,胡适发表《多研究些问题,少谈些主义》,掀起了一场关于“问题与主义”的讨论。他认为,纸上空谈“主义”是无用的,中国当前最为紧要的是一个亟待解决的问题。李大钊发表《再论问题与主义》回应胡适,认为“问题”与“主义”二者是相互依赖的,高谈主义不等于忽视现实问题,经济问题的解决才是一切具体问题得到解决的前提和基础
社会主义论战	1920年和1921年,张东荪和梁启超分别发表文章,认为苏俄式的发展道路过于激进,中国缺乏建立劳动阶级政党的条件,也无法实现劳工革命,坚持“救中国只有一条路,就是开发实业”。陈独秀、李大钊等人发文回击,一场有关中国到底要不要走社会主义道路,要不要进行革命的论战也由此展开。他们认为,中国虽有发展实业之必要,但要用社会主义的方法,资本主义道路带来的贫富差异、阶级等问题应作为前车之鉴,中国缺乏直接发展资本主义的条件,至于中国没有无产阶级的说法更是无稽之谈。张东荪、梁启超等主张渐进的改良,李达则认为改良“只是铲除社会问题的结果,并不能铲除社会问题的根本原因”,运用革命的手段才能根本解决中国的问题
马克思主义与无政府主义的论战	1919年,无政府主义者先后发表多篇文章攻击马克思主义,鼓吹绝对自由,反对阶级斗争。对此,以陈独秀为代表的马克思主义者予以回击,陈独秀认为“劳动阶级据以铲除罪恶的国家、政治、法律,我们是不应该诅咒的”。蔡和森也主张只有进行革命建立无产阶级专政,才能推翻一切反动阶级的统治。马克思主义者与无政府主义者的论战围绕建立国家和无产阶级专政展开

根据材料并结合所学知识,围绕五四时期的“三次论战”写一则历史短文,题目自拟。(要求:观点明确,史实准确,条理清晰,表述成文)

44. 阅读材料,完成下列要求。(15分)

材料一 研究表明,如果人口结构合理,劳动力数量就充足,社会也就处于人力资源运转良好的状况;相反,如果劳动适龄人口数量减少,那么老龄人口数就相对地增加,人力资源不平衡时,经济发展就会受到阻碍,养老、就业等社会问题也更加复杂,如何在不同经济时期采取合适科学政策导向成为关键性问题。

——摘编自[意]马西莫·利维·巴奇《世界人口简史》

材料二

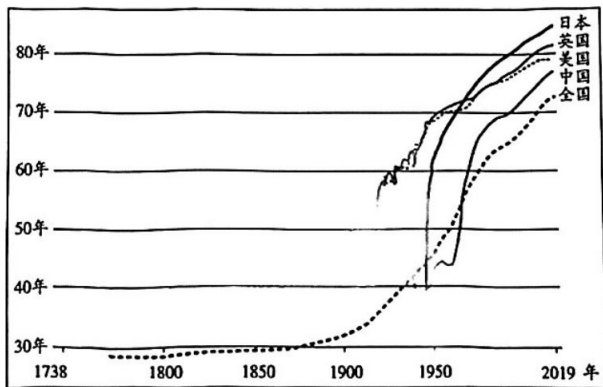


图9 1738—2019年世界主要国家人均寿命预期趋势图

- (1) 根据材料一,概括作者的主要观点。(4分)
- (2) 根据材料二并结合所学知识,从材料中选择一个角度进行阐述。(要求:史论结合,叙述完整,逻辑严密,表述成文)(11分)

文科综合·历史答案

24~35 小题,每小题 4 分,共 48 分。

24. C 25. D 26. A 27. B 28. A 29. C 30. B 31. D 32. B 33. C
34. D 35. D

42. (1) 角度:材料一从以人民为中心的角度,材料二从国家安全的角度。(4 分,言之成理即可)

原因:国家综合国力的提升;人民是国家的主人(或人民代表大会制度的实行);共产党是人民利益的代表(或共产党以为人民服务为宗旨);正确的民族政策;“一国两制”推进了祖国和平统一进程;中国共产党领导的多党合作与政治协商制度保障并实现了广泛的民主参与;社会主义核心价值观的引领。(8 分,任答 4 点,言之成理即可)

(2) 评析:亨廷顿的方案要在国内重塑美国信念并使其宗教化,在国外“寻找敌人”。(2 分)

在经济全球化背景下,外国人口纷纷移入美国,这些移民在尊重和接受美国文化的同时,也保留了本民族文化,使得美国文化呈现多元化,给美国文化带来认同危机,要在移民中“重塑美国信念并使其宗教化”具有一定难度;苏联解体后,美国成为唯一超级大国,世界其他政治力量如俄罗斯、中国、欧盟等实力不断增强,世界多极化趋势进一步发展,制约了美国单极梦,在世界多极化政治发展潮流下,美国要在国外“寻找敌人”以增强国家认同存在难度。(6 分,言之成理即可)

总之,亨廷顿提出的方案具有理想化色彩,并不是一条合理化的途径。(1 分)

(3) 意义:有助于推动社会稳定和经济建设;激发国民对国家的自信心、自豪感(或激发国民的爱国热情);增强国家凝聚力。(4 分,任答 2 点,言之成理即可)

43. 示例:

“三次论战”推动了马克思主义的传播

19 世纪末 20 世纪初,帝国主义加紧侵华,民族危机加深;袁世凯窃取辛亥革命果实,资产阶级革命的道路失败;1915 年,新文化运动兴起,推动各种思想传播和人们思想的解放;十月革命后,马克思主义在中国广泛传播;1919 年,五四运动兴起,无产阶级登上历史舞台。在上述因素影响下,三次较大规模论战开展。

五四时期的“三次论战”围绕解决具体问题还是根本问题,改良还是革命,走资本主义道路还是社会主义道路,要不要无产阶级专政等主要问题展开。三次思想大论战表面上看只是当时中国部分先进知识分子之间的思想论争和观念交锋,但本质上是先进知识分子所代表的各种社会思潮的理论争端,也是各思潮代表的阶级利益和立场的争端。

在五四时期的“三次论战”中,马克思主义者作为论战的先锋,积极运用马克思主义的立场、观点和方法批驳反对者的观点,逐渐坚定了中国早期马克思主义者的信念,不仅扩大了马克思主义在中国传播的深度和广度,也使得马克思主义的科学性、先进性和真理性受到更多的认可。在讨论近代中国发展前途的问题上,坚定地表达了自己的立场,并推动了马克思主义的中国化。(12 分)

44. (1) 观点:人口结构的合理与否,影响社会发展进程;科学合理的政策(决策)是建立合理的人口结构的关键。(4 分)

(2) 示例:

角度:世界人口平均寿命预期持续增长。(2 分)

阐述:工业革命之前,随着新航路开辟,世界逐渐连成一个整体,但伴随而来的殖民扩张与掠夺,对美洲印第安人、非洲黑人及殖民地人民的掠夺、屠杀、奴役等,世界人口平均预期寿命增长缓慢。在第二次工业革命之后,尤其是二战后,世界相对稳定,随着经济全球化的发展,现代医疗卫生体系建立,社会福利体系的完善,人们生活水平提高等使世界人口平均预期寿命大幅度增长。美国、日本、英国、中国等国人口平均寿命预期增长虽然具体的变化趋势各不相同,但总体增长的趋势相同。(8分)

总之,人类平均寿命要实现可持续增长,必须维护世界和平,构建国际政治经济新秩序。(1分)

文科综合·地理答案

1~11 小题,每小题 4 分,共 44 分。

1. C 2. B 3. A 4. B 5. D 6. C 7. D 8. A 9. C 10. B 11. D

36. (1) 热带雨林气候面积大,气温高、降水多,适宜森林发育;山地面积广,地形起伏大,且土壤较为贫瘠,因此山地受人类活动影响小,森林得以大量生长。(每点 3 分,共 6 分。其他答案合理可酌情给分)

(2) 西北部有沿海平原和河流冲积平原,土层深厚、土质疏松(2 分);区域内的科尔特斯港为国内最大港口,外运能力强(2 分);距离美国市场较近,运输成本较低(2 分)。(其他答案合理可酌情给分)

(3) 纬度低,受赤道低压带影响大,风浪小;北部有半岛阻挡风浪,风浪小。(每点 2 分,共 4 分。其他答案合理可酌情给分)

(4) 拓展农食产品出口市场,保障农业安全;增大出口量,增加经济收入;促进农业及相关产业发展,增加就业。(每点 2 分,共 6 分。其他答案合理可酌情给分)

(5) 廉价劳动力充足;产品进入欧美、中美洲等国际市场障碍小;产业基础较好且有政策支持。(每点 2 分,共 6 分。其他答案合理可酌情给分)

37. (1) 红树植物种子较轻,能浮于海面;耐盐能力较强,能长期保持活力;对温度的耐受性强,能适应较大的温度跨度;遇到适宜环境能够快速生根。(每点 2 分,共 8 分。其他答案合理可酌情给分)

(2) 规律:红树植物种子在北半球夏季总体向北迁移,在北半球冬季总体向南迁移。(2 分)

原因:环南海区域夏季盛行西南季风,受盛行风影响形成向北运动的洋流;冬季盛行东北季风,受盛行风影响形成向南运动的洋流,在季风和洋流的共同影响下,红树植物种子具有了季节性迁移特征。(每点 3 分,共 6 分。其他答案合理可酌情给分)

(3) 海南岛面积较大,海岸线长,适宜红树植物生长的面积广;地势中间高耸,拦截了来自海洋的湿润水汽,形成了大量地表径流;受四周低平的地势以及地表径流的影响,形成了大面积的滨海滩涂,为红树植物提供了良好的生存基础;海南岛位于红树植物种子夏季和冬季季节性迁移的路线上,接受了大量外来的红树植物物种;是红树植物在冰期的重要避难所,红树植物物种多样性较高。(任答其中 4 点,每点 2 分,共 8 分。其他答案合理可酌情给分)

(4) 现在的环南海区域大部分地区在末次盛冰期时为大陆,可能发生红树植物物种灭绝事件;马六甲海峡、台湾海峡等红树植物迁移扩散通道随着海平面下降而关闭,环南海区域红树植物相对独立并产生遗传分化。(每点 2 分,共 4 分。其他答案合理可酌情给分)

文科综合·政治答案

12~23 小题,每小题 4 分,共 48 分。

12. D 13. C 14. B 15. B 16. C 17. B 18. A 19. C 20. A 21. B
22. B 23. B

38. 坚持系统优化方法,用综合的思维方法认识事物,国家文化公园专家咨询委员会利用多领域、跨学科的专家凝聚专家智慧,支持国家文化公园建设。(3分)用发展的观点看问题,坚持辩证的否定,不断拓展工作思路,创新工作方式,讲好国家文化公园故事。(2分)坚持问题导向,敢于承认矛盾,勇于直面矛盾,善于分析矛盾,积极寻找正确的方法解决矛盾,认真履行各项基本工作职责。(2分)坚持具体问题具体分析,设长城、大运河、长征、黄河、长江专家组,分别对接服务相关国家文化公园建设,充分发挥咨询、评议、研究和传播作用。(3分)
39. 经济全球化是不可逆转的历史大势,不依人的意志为转移,符合经济规律,符合各方利益。(2分)要适应经济全球化,引导好经济全球化走向,推动经济全球化朝着更加开放、包容、普惠、平衡、共赢的方向发展。(3分)开放是当代中国的鲜明标识,中国大市场是世界大机遇,对不同国家、地区的企业、产品、技术、创新要素来说,进博会是市场、是平台、是成果转化落地的“催化剂”。(3分)要利用进博会平台,更好提供全球共享的国际公共产品,助力推动构建开放型世界经济,为世界经济繁荣作出更大贡献。(2分)
40. (1)办好中国的事情,关键在党。党坚持以人民为中心,提出全民健身战略。(4分)国家有促进社会发展的职能。在党的领导下,政府部门制定和执行《工作方案》等政策,推动全民健身迈向更高水平。(4分)各级政府科学履职,为人民谋幸福,大力推动健身场地和设施建设,满足人民群众对健康高品质生活的美好期待。(4分)
(2)科学思维追求认识的客观性。《工作方案》要求各地政府在完善健身公共服务体系时,因地制宜,因人而异,遵循了一切从实际出发。(3分)科学思维的结果具有预见性。《工作方案》聚焦全民健身的“最后一公里”问题,合理规划,一定能推动全民健身迈向更高水平。(3分)科学思维的结果具有可检验性。在《工作方案》的指导下,体育场馆及设施大幅增加,质量提升,群众体育赛事在基层落地生根。(3分)可见,《工作方案》是能够达到正确认识结果的科学思维,必将推进全民健身公共服务体系提质增效。(1分)
41. 本案中,黄某通过公司招聘到公司上班,双方形成劳动关系,但未签订书面劳动合同。(2分)虽然公司曾向黄某发出签订劳动合同的通知,但公司提供的劳动合同中对劳动者解除合同的责任条款明显违反了相关劳动法律法规的规定,(3分)故法院认定双方未签订书面劳动合同的责任在于原告公司方。(2分)根据《中华人民共和国劳动合同法》第八十二条的规定,公司应当向黄某每月支付双倍工资。(3分)

关于我们

自主选拔在线是致力于提供新高考生涯规划、强基计划、综合评价、三位一体、学科竞赛等政策资讯的升学服务平台。总部坐落于北京，旗下拥有网站（网址：www.zizzs.com）和微信公众平台等媒体矩阵，用户群体涵盖全国 90% 以上的重点中学师生及家长，在全国新高考、自主选拔领域首屈一指。

如需第一时间获取相关资讯及备考指南，请关注**自主选拔在线**官方微信号：**zizzsw**。



微信搜一搜

自主选拔在线

