

2023—2024 学年海南省高考全真模拟卷(五)

历史

1. 本试卷满分 100 分,测试时间 90 分钟,共 8 页。
2. 考查范围:高考全部内容。

一、选择题:本大题共 15 小题,每小题 3 分,共 45 分。分为单项选择题 I 和单项选择题 II 两部分。

单项选择题 I:1~13 题,每题 3 分,共 39 分。每题只有一个正确选项。

1. 据传说,夏禹治水,巡行天下,曾在会稽山(浙江绍兴)大会诸侯,死后葬于会稽。夏王少康封庶子于越,以奉守禹之祀。夏朝末代国王桀被商汤打败后,奔逃至南巢(安徽巢湖)之山而死。这些传说

- A. 奠定了中华文明多元一体的格局
- B. 反映了夏商对周边文化的吸收
- C. 体现了中原华夏文化的南渐趋势
- D. 可以佐证夏朝统治区域的扩大

2. 《华阳国志·南中志》记载:“永昌郡,古哀牢国……孝明帝永平十二年(69 年),哀牢狼遣子奉献。明帝乃置郡,以蜀郡郑纯为太守。属县八,户六万……有闽濮、鸠僚、傣越、裸濮、身毒(印度)之民。”这一事件

- A. 有利于西南丝绸之路的畅通
- B. 加强了西汉对云南地区的统治
- C. 促使中印陆上通道正式开通
- D. 说明哀牢地区实行郡国并行制

3. 春秋前,耕具简单且功效低,只适合表土耕种;春秋中期后,直辕犁兴起,适宜浅翻旱地;唐代曲辕犁宜水田耕作。这些变化

- A. 加快了土地资源的开发
- B. 减轻了农民的人身依附关系
- C. 促使经济重心发生转移
- D. 促进了农业生产技术的革新

4. 1313 年,元仁宗颁布的科举程式规定:“蒙古、色目人,第一场经问五条,《大学》《论语》《孟子》《中庸》内设问,用朱氏章句集注。……汉人、南人,第一场明经经疑二问,《大学》《论语》《孟子》《中庸》内出题,并用朱氏章句集注。”此规定

- A. 反映了朱熹理学开始官方化
- B. 消除了蒙汉两族的文化差异
- C. 推动了元代思想文化的繁荣
- D. 增进了南北方思想文化认同

5. 据地方志资料不完全统计,明清时期江南市镇中居民达 2 000 户以上万人左右的大镇共 37 个,居民在 5 万人左右的巨镇有 15 个;据学者统计,清代强盛时期,江南城镇人口在总人口中的比重约为 20%,乾隆时期苏州府吴江县的城镇人口在总人口中的比重为 35%。据此可知,明清江南市镇

- A. 工商业经济繁荣发展
 - B. 垄断了区域商贸活动
 - C. 早期城市化水平较高
 - D. 促进了社会阶层流动
6. “助捐”是清政府要求洋务企业在某一方面的无偿捐款。表 1 是轮船招商局的部分“助捐”情况。这些“助捐”

表 1

时间	助捐项目	金额
1878 年	赈捐	18 000 余两白银
1879 年	筹防捐	15 000 余两白银
1890 年	江浙赈捐	20 000 两白银

- A. 解决了政府的财政危机
 - B. 有利于激发人们的投资热情
 - C. 反映了洋务派热心公益
 - D. 体现了洋务企业的社会担当
7. 1919 年 12 月,李大钊在《什么是新文学》一文中指出:新文学不是简单地罗列新名词、介绍新学说,或只是用白话写文章,而应建立在“宏深的思想、学理,坚信的主义,优美的文艺……土壤、根基”上。此观点

- A. 开启了白话文运动先河
- B. 促进了文学革命的深入
- C. 阐明了新文化运动宗旨
- D. 批判了传统的封建文学

8. 歌谣具有鲜明的时代特征。抗战时期有“杨柳叶儿青又青,老父教丁去从军,人活千年亦是死,战死沙场有名声”“送儿送到五里亭,双亲有言儿细听,卫国保家体怕苦,不打胜仗不回程”等歌谣。这些歌谣的传播

- A. 促进了国共合作抗战
- B. 加速了抗战胜利进程
- C. 得益于政府抗战宣传
- D. 起到了社会动员作用

9. 中共十八大以来,中国外交在“奋发有为”的主基调下,积极引导周边合作,使“一带一路”从愿景变为现实,周边命运共同体构建取得重要成果。这反映了

- A. 中国主导构建国际新秩序
- B. 睦邻友好成为外交主旋律
- C. 中国与周边邻国矛盾消除
- D. 外交自信彰显了大国责任

10. 在贝希斯敦铭文中,波斯君主大流士宣布:“我是大流士、伟大的王、众王之王、波斯王、各省之王……”,“凡忠信之士,我赐予恩典;凡不义之人,我严惩不贷”。波斯君主常通过多种途径把自身塑造成“天下四方第一公正与伟大之人”。波斯君主的这些做法旨在

- A. 传承君主专制制度
- B. 维护帝国统一与完整
- C. 宣扬王权来自神授
- D. 建立公正的社会秩序

11. 1781 年,奥地利皇帝约瑟夫二世颁布宽容法令,宣布:新教徒及希腊正教徒均可自由建立自己的教堂、学校,并可自由集会,甚至担任军政职务。此法令

- A. 开启了宗教改革运动
- B. 推动了民族国家形成
- C. 受到了启蒙思想影响
- D. 削弱了教会权威地位

12. 将下列内容按历史发展逻辑排序, 正确的一组是

- ①西里西亚纺织业重镇——彼得斯瓦尼达渥的职工们在企业主的住宅下唱革命歌曲, 遭到军警毒打和逮捕。次日, 愤怒的工人起来战斗。
②俾斯麦说: “德国所瞩目的不是普鲁士的自由主义, 而是它的威力, 当代的重大问题要得到解决, 不能凭演说和议会的决议……要先铁和血。”
③德皇威廉二世宣布“德意志要成为世界帝国”, 获取“阳光下的地盘”。
④“应该规定, 凡(德意志民族) 俗世的事都不应该送到罗马判决, 只应该由世俗当局处理”。

- A. ②①④③
B. ④③①②
C. ③④②①
D. ④①②③

13. 1947 年以前, 苏联先后同古巴、墨西哥等 13 个国家建立了外交关系, 但之后, 拉美国家纷纷与苏联断交, 到 50 年代末, 只剩下阿根廷、乌拉圭和墨西哥 3 个国家仍同苏联保持外交关系。这一变化

- A. 表明拉美独立意识增强
B. 抵制了美国的霸权政策
C. 是国际局势影响的结果
D. 源于不结盟运动的发展

单项选择题 II: 14~15 题, 每题 3 分, 共 6 分。四个选项中有一个选项为 3 分, 有 2 个选项各为 1 分, 错误项为 0 分。选出最佳项, 多选不得分。

14. 表 2 是宋朝与日本、高丽的海上贸易交易商品种类统计。表 2 突出反映了宋朝

表 2

主要贸易对象	宋朝进口物品	宋朝出口物品
日本	黄金、硫磺、木材、稻谷等初级产品	丝绸、瓷器、铜钱、书籍、香料、药材等
高丽	人参、药材、折扇等特产	丝织品、鞍马、金银器、茶叶、药材、书籍、文化用品、印版、佛教典籍、佛事用品等

- A. 商品经济发展繁荣
B. 主导了东亚对外贸易
C. 对高丽影响较广泛
D. 手工业生产优势明显

15. 图 1 是 1915 年美国刊物上登载的一幅政治漫画。该漫画的深层寓意是



图 1

- A. 说明孤立主义受到了冲击
B. 希望美国避免卷入战争
C. 批评美国的战时外交政策
D. 美国并未做到严守中立

高考全真模拟卷·历史(五) 第 3 页(共 8 页)

二、非选择题: 共 55 分。第 16 题 16 分, 第 17 题 14 分, 第 18 题 12 分, 第 19 题 13 分。

16. 阅读材料, 完成下列要求。(16 分)

材料一

史料 1

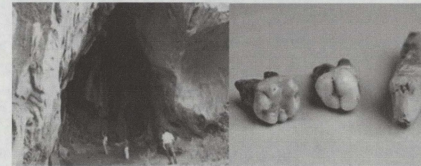


图 2 海南岛最早的文化遗迹三亚落笔洞遗址及在其中发现的人类牙齿

1992 年, 中山大学人类学系的师生在落笔洞遗址采集到了 5 枚人类牙齿化石, 经 C14 测定其时间距今约为一万年。经考古对比分析, 落笔洞遗址与两广大陆的白莲洞、黄岩洞和独石仔等洞穴遗存在文化上有着非常密切的关系。

史料 2

表 3 古代大陆向海南岛移民的汉人数量

时期	秦汉至魏晋	唐代	南宋	元代	明代	清代中叶
数量	约 2 万人	7 万多人	10 万人	17 万余人	50 万人	217 万人

——据《海南岛志》(1933 年) 等整理

材料二 历代封建中央政府派系斗争激烈, 海南岛成为流放贬谪官员的理想地方。……苏东坡谪贬儋州三年, 开辟儋州学府自编经义, 自讲诗书, 培养造就一批人才, 如王霄、姜唐佐、黎子云、符确等, 使他们成为饱学鸿儒。儋州地区“书声琅琅, 弦歌四起”, 是当时海南文化教育的中心, 有“小瓊下”之称。……在广东、福建等地移民的影响下, 以“闽南”移民为主的海南人所操的“闽南话”逐步演变为具有地方特色的海南方言——“海南话”。

——据陈纯股《古代海南岛移民史略》等整理

(1) 分别指出材料一—中两则史料对于探究海南岛移民的史料价值, 并对其做出合理推断。(8 分)

答:

答:

答:

答:

答:

答:

答:

答:

答:

答:

高考全真模拟卷·历史(五) 第 4 页(共 8 页)

(2) 根据材料二并结合所学知识,简述大陆移民对海南岛社会发展的影响。(8分)

(1) 根据材料并结合所学知识,概括 1979 年全国轻工业新产品展销会开展的背景。(6分)

17. 阅读材料,完成下列要求。(14分)

材料 1979年4月的中央工作会议提出,适当提高轻纺工业的投资比重。6月,全国人大五届二次会议确定,适当增加轻纺工业所需贷款和原材料的进口。为响应国家政策调整,迎接新中国成立30周年,“全国轻工业新产品展销会”于1979年9月在北京开幕。从9月15日至10月15日正式展销的一个月里,参观人数累计达到80万人次。在展销会期间,党和国家领导人前来视察指导,各国驻华使馆和外交官等来展销会参观。这次展览会突破商业部门统购包销,工业部门尝试自销。展览厅设在农展馆的综合馆内,展出的“四新”(新产品、新品种、新花色、新包装装潢)产品,包括28大类,4000多个品种;销售的产品有3000多个品种。其中新产品就有49种,这是前所未有的。例如,常州市产的金狮牌自行车,既适合城市用,也适合农村用。“四新”产品中,虽然有一部分是高档的新兴家用电器,但大多数比较经济、实惠,价廉物美,适应人民群众的购买力。在展销会上,南京“钟山牌”九钻手表售价30元,很受欢迎。北京市一位小学教师说:“‘钟山牌’手表正合适,无论如何要买一只。”

——摘编自杨兴山《新中国成立以来第一次全国性展销会》

高考全真模拟卷·历史(五) 第5页(共8页)

(2) 根据材料并结合所学知识,简析展销会上“钟山牌”手表为何如此受欢迎。(8分)

高考全真模拟卷·历史(五) 第6页(共8页)

18. 阅读材料,完成下列要求。(12分)

材料 一些历史学家认为现代国家制度是从1494年法国国王查理八世入侵意大利开始的。和这场征服国外领土战争有关的还有出于对王朝威望的考虑,权力的平衡,复杂的外交,联盟和反联盟。它不是一场宗教战争或思想战争,而是一场争夺权力和扩大领土的斗争。另外,一些历史学家认为新教革命破坏了西方基督教世界的统一,它促使国王和诸侯们谴责一统教会的权威,使他们自己取得完全的权力。早在1555年,《奥格斯堡宗教和约》就赋予日耳曼诸侯权力,让他们决定他们的人民是信仰路德教派,还是信仰天主教。可是,使现代国家制度在政治现实起主要作用的也许是《威斯特伐利亚条约》。于1648年结束三十年战争的这个条约,不管居民属于什么国籍,随意地将领土从一个统治者转到另一个统治者手里。它承认荷兰和瑞士的独立,使神圣罗马帝国名存实亡。日耳曼的每一个诸侯被确认为统治者,有权宣战或讲和,随心所欲地统治他们的领地。最后,这个条约制定了一条原则,即所有国家,不管它们的大小或强弱,在国际法面前一律平等,而且对于它们的领土和居民有完全的控制权。

——摘编自[美]菲利普·李·拉尔夫等《世界文明史》

(1) 根据材料并结合所学知识,概括欧洲“现代国家制度”形成的原因。(6分)

(2) 根据材料并结合所学知识,简析欧洲“现代国家制度”形成的影响。(6分)

19. 阅读材料,完成下列要求。(13分)

材料 第二次世界大战以来国际货币体系的演变

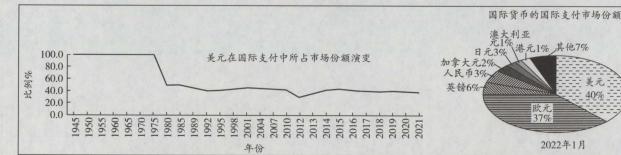


图3

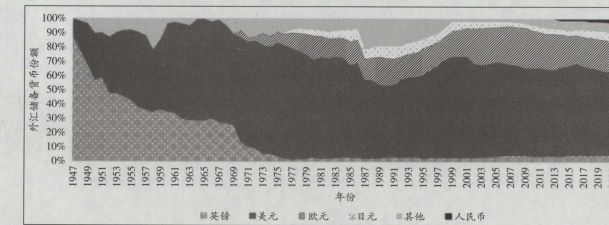


图4 国际储备货币体系演化图(1947—2021)

注:1970—1999年欧元国际储备数据为马克和法郎总和。

根据材料并结合所学知识,任选一个角度,对二战后国际货币体系的演变进行阶段划分,并加以说明。

关于我们

自主选拔在线是致力于提供新高考生涯规划、强基计划、综合评价、三位一体、学科竞赛等政策资讯的升学服务平台。总部坐落于北京，旗下拥有网站（[网址：
www.zizzs.com](http://www.zizzs.com)）和微信公众平台等媒体矩阵，用户群体涵盖全国 90% 以上的重点中学师生及家长，在全国新高考、自主选拔领域首屈一指。

如需第一时间获取相关资讯及备考指南，请关注**自主选拔在线**官方微信号：[zizzsw](https://www.zizzs.com)。



 微信搜一搜

 自主选拔在线