

绝密★启用前

2024年普通高等学校全国统一模拟招生考试
新未来12月联考
语 文

全卷满分150分,考试时间150分钟。

注意事项:

1. 答题前,先将自己的姓名、准考证号填写在试卷和答题卡上,并将条形码粘贴在答题卡上的指定位置。
2. 请按题号顺序在答题卡上各题目的答题区域内作答,写在试卷、草稿纸和答题卡上的非答题区域均无效。
3. 选择题用2B铅笔在答题卡上把所选答案的标号涂黑;非选择题用黑色签字笔在答题卡上作答;字体工整,笔迹清楚。
4. 考试结束后,请将试卷和答题卡一并上交。

一、现代文阅读(35分)

(一)现代文阅读I(本题共5小题,19分)

阅读下面的文字,完成1~5题。

①人地关系的理论和实践经验告诉我们,在人类早期,在文明初期,地理环境的作用往往是决定性的、本质性的。当时的人,基本上没有办法突破地理环境的限制。但长期使人困惑的问题是:既然如此,为什么在大致相同的地理环境中会产生不同的文化?大致相同的河流为什么会孕育出不同的文明?

②这里需要弄清一个基本的概念。地理环境“决定”了什么?“决定”到什么程度?其实,被“决定”的是一个上限或下限,超过或突破极限当然不可能,但是在这个极限之内,人可以有相对无限的创造力和发展空间。如约旦河的供水量是有极限的,开发粗放的耗水农业只能维持有限的农田。以色列人用暗渠管道取代明渠水沟,以喷灌取代漫灌,同样的水量就可以灌溉更多的农田。而且,人可以通过利用新的可利用资源,发现新的地理空间来突破这个极限。

③河流孕育了人类文明,人类与河流互动。人类与河流不同形式或程度的互动,自然会在同样的地理环境下形成不同的文化,不同程度地塑造文明形态。在人类早期生产力落后的情况下,任何一个群体都不可能掌握全面的、准确的地理信息,对自己所处的地理环境也难以做出完全自觉、自主、理性的选择。任何一种文明都不是事先规划好的、完全有意识发展的结果。因此,人类与河流的互动往往起着很大的作用。具体表现在:

④首先,自然环境的变迁。河流所处的自然环境本身是在不断变化的,有其自身的规律。人类早期很难了解这些规律,甚至连规律这样的概念也未必有。即使到今天,尽管已经有了很多科学的探索手段,人类对自然规律的了解还相当有限。但人类活动如果正好顺应了变化,就能获得意想不到的结果,或许便奠定了某种文明的基础。

⑤五六千年前,中国正经历一个气候温暖的阶段,黄河中下游地区的年平均气温估计比今天要高2~3摄氏度,降水量充足,温暖而湿润。迁入黄河中下游地区的先民,大量开垦和耕种

语文试题 第1页(共8页)

考生号

班级

姓名

土地,生产出足够的粮食,使一部分人口解放出来,得以专门从事统治、管理、防卫、建筑、祭祀、制作玉器等工作,形成以陶寺为代表的都城。有利的自然环境使这些早期文明得以延续发展,并吸引了周边其他群体的聚集,不断壮大,形成核心。聚居于长江下游良渚的先民就没有那么幸运。尽管良渚文化的年代不比陶寺晚,水平不比陶寺低,却没有延续发展下来。这时的长江流域气温偏高,降水量大,沼泽湿地普遍,地面积水过多,形成湿热的气候,传染病流行,难以消除。加上原始植被高大茂密,土壤黏结,土地难以开发利用。一般推测,是由于气候变迁导致的不利环境,使良渚人的后裔不得不迁离或分散。

⑥其次,生产方式的选择也是不可忽视的。一条河流所提供的水量、土地和其他基本资源为不同的生产方式准备了条件,在大多数情况下,人类并非没有选择的余地。正确的选择可以实现人类与河流的和谐共生,利益最大化;错误的选择不仅使人类得不偿失,还会伤害河流。但这种选择大多是随机的、非理性的、不得已的,人类往往只能将生存的需求放在首位,或者先考虑本群体的眼前利益。

⑦三四千年前,黄河中下游的土地和环境宜农宜牧,农业、牧业并存。但随着以农耕为主的华夏人口的增加和农田的扩展,牧业区日渐缩小,以牧业为主的戎、狄、胡人不得不北迁。到西汉末年,黄河中下游的土地基本都已开发为农田,阴山山脉以南已经鲜有成片牧区了。这一区域的农业生产供养了6000万总人口的70%,也支撑着汉朝强盛的国力。但中游的开发加剧了黄土高原的水土流失,造成下游的泥沙淤积,引发河水泛滥决口和多次改道。东汉以后,中游地区受战乱影响,农业凋敝,人口减少,牧业人口逐渐增多,原来的农田或者因弃耕而荒废,或者变成牧地。这些变化的主要原因自然不在黄河本身。

⑧再次,制度的选择同样如此。在不同的地理环境中,不同的社会制度、政治制度在最合适的物质基础之上,才能发挥最大的功能。但实际上,制度的选择也并非全为理性、自然、自主的结果,特别是在自由民主的制度产生之前。希腊半岛的地理环境固然适合分散的城邦制,但异族入侵后并不会顾及地理条件而延续城邦制。任何一种政治制度的统治范围、任何一个政权的疆域,都有一个相对合理的空间,即地理环境,包括河流能提供的条件,应该是其中的主要条件。但历来的统治者都不愿意或不可能守住这个空间,强者要尽量突破扩张,弱者不得不部分放弃甚至完全丧失。

⑨最后,外部因素也很重要。系统内的规律、规则,只适用于系统内部。一条河流与人类共生的关系,只是建立在本身的空间之内,依赖于自身的条件,应对外来因素、处理与相邻空间的关系的能力是有限的。一旦出现不可知、不可控的、强大的外来因素,无论是人类还是河流,都无法应对,更难以控制。外族入侵使欧洲退回黑暗、野蛮时代,在台伯河、莱茵河、多瑙河与它们的流域上找不到原因,也不是罗马人所能阻挡抗拒的。

⑩当然还有其他因素,这些复杂的因素综合作用,导致大致相同的河流必然孕育出不同的文明。
(摘编自葛剑雄《黄河与中华文明》)

1. 下列对原文相关内容的理解和分析,正确的一项是(3分)
- A. 在人类早期阶段、文明的初期阶段,人们完全无法突破地理环境的限制,地理环境对人类文明起决定性作用。
 - B. 人类与河流互动,且互动的形式或程度不同,自然会在同样的地理环境条件下形成不同的文化和不同的文明形态。
 - C. 黄河流域的陶寺文明主要因为其后人的坚守而得以延续发展,而长江流域的良渚文明却因其后人的迁离而中断。
 - D. 黄河中游地区开发加剧,造成黄土高原的水土流失,引发黄河河水泛滥,致使东汉以后黄河中游地区农田荒废。

2. 根据原文内容, 下列说法不正确的一项是(3分)
- A. 早期地理环境往往决定人类的文化和文明, 但在哪些方面起决定作用, 决定到什么程度, 不同地域是有差别的, 因为人类与之互动是不同的。
 - B. 河流孕育了人类文明, 但人类在河流面前也不是完全被动的, 人类具有相对无限的创造力, 可以利用既定的自然条件充分拓展发展空间。
 - C. 虽然一条河流所提供的水量、土地及其他资源为人们选择生产方式提供了条件, 但人们优先考虑的往往是生存需求或本群体的眼前利益。
 - D. 一个政权在选择自己的制度时, 总是考虑其是否适合地理环境, 而不是能否守住疆域, 从而发挥制度的最大功能, 以实现自身利益的最大化。
3. 下列材料是否可以支持某段观点, 其判断正确的一项是(3分)
- A. 希腊半岛上的水、土地和其他资源限制了古希腊人的发展, 但希腊人早就扩散到周围的岛屿, 并且越过地中海进入北非, 渡过爱琴海到达小亚细亚, 这才创造出希腊文明的奇迹。
——可以支持第②段观点
 - B. 蒙古军队的西征和四大汗国的建立, 阿姆河、幼发拉底河、底格里斯河、伏尔加河及其流域本身并没有发生什么变化, 但欧亚大陆居民却遭遇了史无前例的巨变。
——可以支持第④段观点
 - C. 大禹治水一共花了 13 年的时间, 正是在他的手下, 咆哮的河水失去了往日的凶恶, 平缓地向东流去, 昔日被水淹没的山陵露出了峥嵘, 农田变成了米粮仓。
——可以支持第⑧段观点
 - D. 气候普遍变冷, 北半球群体开始南迁, 个别群体迷失方向, 往北迁徙。有的群体死亡灭绝, 但有的群体偶然发现冰雪层可以隔绝冷空气, 他们在冰洞雪屋中找到栖身地, 因此免于灭绝, 从此在北极圈内生存繁衍。
——可以支持第⑨段观点
4. 画横线句子中的“任何”和“往往”各有怎样的表达作用? 请结合内容简要分析。(4分)
5. 有人说:“黄河孕育了中华文明, 黄河是中国当之无愧的母亲!”请结合文本简要分析。(6分)

(二) 现代文阅读 II (本题共 4 小题, 16 分)

阅读下面的文字, 完成 6~9 题。

拔步床

聂鑫森

曲曲巷的老班辈, 说起于爷于干丰和他的内人巴晓月, 几十年来相敬如宾, 没红过脸, 没吵过架, 感情巴酥得像牛皮糖扯都扯不开, 是因为每夜都睡在一张古旧的拔步床上, 连做梦都相同。

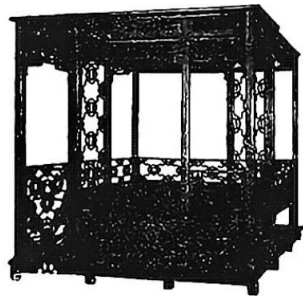
这不是说笑话吗? 但曲曲巷的男女老少都相信。特别是一些人到中年的堂客们, 羡慕得直咂嘴巴。

“拔步床真是个好东西, 可惜我家没有。怪不得我那当家的, 早和我分床了。”

“于爷两口子, 无儿无女, 庭院里空落落的, 不能不抱团取暖。”

“那倒也是。”

于干丰七十岁了, 干干瘦瘦, 腰有些弯, 说话声音低。退休前他是本市华湘家具总公司的细木匠, 专做仿古家具, 而且雕花刻朵, 手上有绝活。巴晓月也是这个单位的油漆工, 年纪只比丈夫小两岁, 身体却健旺得多。他们虽不是一个车间, 但上班、下班可同去同回, 比翼齐飞; 退休了, 有了整块的时间长相守, 四目含情相



对。于干丰有时也要出去一下，老朋友邀他去小酌几杯。

做大工匠、细木匠的，都爱喝酒。于干丰也不例外，只是他量大，喝得猛也喝得多，把肠胃喝出了病，不得不时常去麻烦医生。巴晓月劝过他，劝不住。直到几年前，于干丰才收敛了许多，因为妻子几句掏心掏肺的话把他震住了：“老子呀，你知道我素来胆小，你一旦先走，漫漫长夜，我怎么挨到天亮？但愿这拔步床上睡的总是两个人！”

于干丰一拍拔步床的雕花围板，说：“我……们不能辜负了这张床。”

于家世代都是细木匠。床、桌、几、案、柜、椅、凳……上面还施以浮雕、深雕、圆雕、透雕，花鸟、山水、人物，无不栩栩如生。代代有传人，在古城湘潭名声广为人知。

这张拔步床，是于干丰爷爷的爷爷制作的，时为晚清。采用的是明代中晚期流行的款式，由两部分组成，一是架子床，二是架子床前的围廊，围廊与架子床连成一个整体。床前的廊庇两侧放置桌凳，人跨步进入铺嵌木板的廊，有如进入室内，故拔步床又称踏板床。床顶下周围有挂檐，床下端有矮围，都雕着各种图案：花好月圆、举案齐眉、鹊桥相会、琴瑟和谐……充满吉祥、欢乐的情调。

这张床一直拆散、包扎藏在于家放杂物的阁楼上。1977年丹桂飘香时，26岁的于干丰和24岁的巴晓月要结婚了，父亲把这张床在新房里拼装好，说：“这是个吉物，祝你们和和睦睦，生儿育女，白头偕老！”

于干丰夫妇在拔步床上睡了44年。父亲、母亲相继辞世，他们也老了，只有床还是原样！

可惜他们没有一儿半女。于家的细木匠手艺，只能到此中断。

巴晓月说：“老子，我对不住于家，没让于家的绝活有个传人！”

于干丰说：“这是什么话？我带出了多少徒弟，他们难道不是于门的传人？”

“可惜你和徒弟，没做过拔步床。”

“这玩意，费时费材料，价格贵，没有订货的，公司领导不让做。”

“爹当年搬出拔步床让我们用，是不是还有别的意思？”

于干丰的眼里忽然有了泪水。

记得十多年前，市博物馆有专家来于家观赏拔步床，问于干丰：“这是真正的明式好玩意，虽制作于清代，做工、雕工都是一流，可否能出让？价钱好商量。”

“祖上留下的东西，我不能出让。你们可以到家具公司去订做，我的手艺自信可以达到这个水平。”

“可博物馆不能收藏当代的东西，这是有规定的。”

……

秋风凉了，重阳节迎着菊花香翩然而至。

曲曲巷传出了令人惊诧的新闻：于干丰和巴晓月分床了！

是居委会主任带着人，去看望离退休老班辈，在于家时，巴晓月忍不住说出来的，还引着人到卧室去巡看，果然言之不虚。

拔步床的旁边，摆了一张于干丰亲手做的简易平头床，没有上漆，杉木的香气很好闻。窗前的长条桌上，放着一个木雕的不倒翁，头型、脸相酷似于干丰。桌边靠着一支木雕拐杖，杖头雕的是钟馗的头像，拐杖与人肩等高，是握杖而行的形制。

主任问：“于爷，你们亲亲热热几十年，是这块地方的榜样，怎么忽然分床了？”

于干丰低声说：“我身上有不好闻的气味，怕熏了堂客。”

巴晓月说：“我不怕熏，我……喜欢。”

“可我自己都受不了，总要下床去室外透口气，不另外睡会吵闹了你。我知道你胆小，就雕

语文试题 第4页(共8页)

制了这支钟馗头像拐杖,它可以为你驱邪壮胆;还有我雕的不倒翁头像,你瞄一瞄,就知道我在你身边。”

主任微微一笑,说:“巴大姐呀,你误解于爷了。你们虽不同床却同屋,于爷想得这么周到,难得。我们就告辞了。”

两个月后,于干丰因肺癌晚期,溘然离开人世。落气时,他挣扎着坐起来,靠着平头床的挡板,对巴晓月和几位老邻居说:“我早就知道自己身患绝症,活不长了。晓月胆小,我得趁着还在世,赶快和她分床,让她习惯一个人睡拔步床。至于我睡的这张平头床,我走后,丢掉就是……”

巴晓月大声嚎哭起来。

待于干丰的后事料理好,巴晓月将拔步床捐赠给了市博物馆,只收下一张朴素的“捐赠奖状”。没上漆的白坯平头床,她没有丢掉,夜夜安详地睡在上面,枕头边放着丈夫的不倒翁像。有时出院门上街去买点什么东西,她一定会手握雕着钟馗头像的拐杖。

“巴姨,你健旺!”

“谢谢大家关心!”

(有删改)

6. 下列对文本相关内容的理解,不正确的一项是(3分)

- A. 小说在介绍拔步床的构成时,特别写出花好月圆等一系列图案的名称,可以让读者更加了解拔步床的意义和价值,以及传承的文化内涵。
- B. 无儿无女或为人生的一大缺憾,但是于干丰并不十分在意,他专心带徒弟,把他们视为于门的传人,向他们传授技艺,可见其豁达的情怀。
- C. “秋风凉了,重阳节迎着菊花香翩然而至”,这句话既点明时令,又暗示情节变化,也为后面情节的发展营造氛围。同时,重阳节增添文化内涵。
- D. 于干丰也有过迷茫,是巴晓月的真诚和柔情感化了他,他迷途知返,提前为胆小的妻子安排适应性“实习”,好让妻子度过没有他的日子。

7. 下列对文本艺术特色的分析鉴赏,不正确的一项是(3分)

- A. 本文和铁凝的小说《哦,香雪》一样,没有传统小说如《林教头风雪山神庙》那种激烈的矛盾冲突,而是淡化情节,突出情韵,注重抒情表意。
- B. 本文和茹志鹃的《百合花》一样,其中主要人物都是作者所要肯定和讴歌的对象,人物性格差异不大,虽然也有误会之时,但无忠奸美丑之别。
- C. 本文和《大卫·科波菲尔》《复活》《老人与海》《装在套子里的人》一样,都采用全知视角叙事,不受时间和空间限制,反映现实比较灵活自由。
- D. 本文间接反映的是对民族传统的坚守问题,而《百年孤独(节选)》反映的是民族传统所受到的巨大冲击,两篇小说的主题都跟民族传统有关。

8. 小说是怎样运用侧面描写来表现于干丰和巴晓月夫妻恩爱的?(4分)

9. 街坊将于干丰和巴晓月夫妻恩爱归因于拔步床,拔步床究竟有怎样的意蕴?试作探究。(6分)

二、古代诗文阅读(35分)

(一)文言文阅读(本题共5小题,20分)

阅读下面的文言文,完成10~14题。

材料一:

管仲有病,桓公往问之,曰:“仲父之病矣,已甚,国人弗讳,寡人将谁属国?”管仲曰:“公谁欲相?”公曰:“鲍叔牙可乎?”管仲对曰:“不可。夷吾善鲍叔牙。鲍叔牙之为人也,清廉洁直。视不己若者,不比于人;一闻人之过,终身不忘。”曰:“勿已,则隰朋其可乎?”对曰:“隰朋之为人也,上

语文试题 第5页(共8页)

志而下求，丑不若黄帝，而哀不已若者。其于国也，有不闻也；其于物也，有不知也；其于人也，有不见也。勿已乎，则照朋可也。”夫相，大官也。处大官者，不欲小察，不欲小智，故曰：大匠不斲，大庖不豆，大勇不斗，大兵不寇。桓公行公去私恶用管子而为五伯长行私阿所爱用竖刁而出出于户。人之少也愚，其长也智。故智而用私，不若愚而用公。日醉而饰服^①，私利而立公，贪戾而求王，舜弗能为。

(节选自《吕氏春秋·贵公》，有删改)

材料二：

夫与死人同病者，不可生也；与亡国同行者，不可存也。岂虚言哉！何以知人且病也？以其不嗜食也。何以知国之将乱也？以其不嗜贤也。是故病家之厨，非无嘉饌也，乃其人弗之能食，故遂于死也；乱国之官，非无贤人也，其君弗之能任，故遂于亡也。尊贤任能，信忠纳谏，所以为安也，而暗君恶之，以为不若奸佞谗谀言者，此其将亡之征。

上医医国，下医医疾。夫人治国，固治身之象。疾者，身之病；乱者，国之病也。身之病待医而愈，国之乱待贤而治。治身有黄帝之术，治世有孔子之经。然病不愈而乱不治者，非针石之法误，而《五经》之言诬也，乃因之者非其人。苟非其人，则规不圆而矩不方，绳不直而准不平，钻燧不得火，鼓石不下金，驱马不可以追速，进舟不可以涉水也。凡此八者，天之张道，有形见物，苟非其人，犹尚无功，则又况乎怀道术以抚民氓，乘六龙以御天心^②者哉？

(节选自《潜夫论·思贤》，有删改)

【注】①饰：通“饬”，整理；服：指丧服制度。据礼，居丧不饮酒食肉。②六龙：天子车驾的六匹马。天心：天帝的心意。

10. 材料一画波浪线的部分有三处需要断句，请用铅笔将答题卡上相应位置的答案标号涂黑，每涂对一处给1分，涂黑超过三处不给分。(3分)

桓公行[A]公[B]去私恶[C]用管子[D]而为五伯[E]长[F]行[G]私阿所爱[H]用竖刁[I]而出于户。

11. 下列对材料中加点的词语及相关内容的解说，不正确的一项是(3分)

- A. 比，并列，挨着，如成语“比肩而立”，在本文中可以引申为“亲近”。
- B. 志，仰慕，追求。上志，可以理解为“志上”，即仰慕追求在自己之上的人。
- C. 且，暂且，暂时。与《梦游天姥吟留别》“且放白鹿青崖间”的“且”词义相同。
- D. 针石，古代针灸用的金属针和用砭石制成的石针，文中指中医治病之术。

12. 下列对材料有关内容的概述，不正确的一项是(3分)

- A. 管仲不同意让好友鲍叔牙担任国相，而赞成隰朋担任国相，不徇私情，从有利国家的立场考虑问题，这正是“贵公”的表现。
- B. 材料一认为，天天喝得醉醺醺却要整饬丧礼，利欲熏心却想树立公正，贪婪暴戾却想称王天下，除了舜，别人是做不到的。
- C. 材料二以患者不食厨中美食来类比，指出动乱国家的官府中并非没有贤能的人，只是君主不能任用他们，才最终导致灭亡。
- D. 材料二认为，做事需要合适的人才，如果不是合适的人才，即使其有较佳的工具，也是无法取得预期效果的，更不用说治国了。

13. 把材料中画横线的句子翻译成现代汉语。(8分)

- (1) 仲父之病矣，已甚，国人弗讳，寡人将谁属国？(4分)
- (2) 而暗君恶之，以为不若奸佞谗谀言者，此其将亡之征。(4分)

14. 两则材料有什么内在联系？请简要分析。(3分)

语文试题 第6页(共8页)

(二)古代诗歌阅读(本题共2小题,9分)

阅读下面这首唐诗,完成15~16题。

古从军行

李颀

白日登山望烽火,黄昏饮马傍交河。
行人刁斗风沙暗,公主琵琶^①幽怨多。
野营万里无城郭,雨雪纷纷连大漠。
胡雁哀鸣夜夜飞,胡儿眼泪双双落。
闻道玉门犹被遮,应将性命逐轻车^②。
年年战骨埋荒外,空见蒲桃^③入汉家。

【注】①公主琵琶:汉武帝时以江都王刘建女细君嫁乌孙国王昆莫,恐其途中烦闷,故弹琵琶以娱之。②轻车:轻车将军,汉代将军名号。③蒲桃:葡萄。汉武帝时为求天马,开通西域,启动战端。当时随天马入中国的有蒲桃和苜蓿的种子,汉武帝把它们种在离宫别馆之旁,弥望皆是。

15. 下列对这首诗的理解和赏析,不正确的一项是(3分)

- A. 开篇四句写紧张的从军生活,其中“公主琵琶”句写夜晚琵琶声如泣如诉,与《燕歌行》“美人帐下犹歌舞”句表达的情感相同。
- B. “野营……连大漠”句渲染边陲环境,军营所在无城郭可依,大雪霏霏弥漫了辽阔无边的沙漠,表现出边塞的荒凉和寒冷。
- C. 两个“胡”字句写当地物和人,用以烘托“行人”之苦,胡雁胡儿土生土长,尚且哀啼落泪,行人远戍至此,其苦更不必说。
- D. “闻道”“应将”两句写听说玉门关已被挡住,没有了归路,将士只能跟着本部的将军与敌拼命,透露出无可奈何之情。

16. 古典诗歌里“空”字用得较多,本诗“空见蒲桃入汉家”和陆游《书愤》“塞上长城空自许”中的“空”字,各表达了怎样的感情?(6分)

(三)名篇名句默写(本题共1小题,6分)

17. 补写出下列句子中的空缺部分。(6分)

- (1)《论语》中“_____ , _____”两句,揭示了处理人际关系的一项重要原则——将心比心,换位思考,同时体现出了较强的道德约束力。
- (2)上课了,老师鼓励大家说:“同学们,课堂上要勇于发言,敢于亮出自己的观点,而不要像《琵琶行》里那位琵琶女那样‘_____ , _____’。”
- (3)自古以来,秋天一直是文人墨客吟咏不已的季节。借助秋景表达内心悲伤的诗句不胜枚举,如“_____ , _____”就写出了秋天的凄清。

三、语言文字运用(20分)

(一)语言文字运用 I (本题共2小题,10分)

阅读下面的文字,完成18~19题。

中华民族历来就重视家庭、重视亲情,中秋节更是被称为“团圆节”。皓月当空之时, A ,老人给孩子讲述嫦娥的故事,孩子跟着父母吟咏那些脍炙人口的中秋诗词,一起吃月饼赏明月,乐何如哉! 这样的团圆, B ,又传承着独特的家庭文化。围绕中秋夜的一

语文试题 第7页(共8页)

轮明月,古往今来多少人寄托情思,留下“海上生明月,天涯共此时”等千古流传的诗词,成为一代代中华儿女的共同记忆,沉淀为中华优秀传统文化的精彩篇章。

①中国人自古以来就具有家国情怀,②国是首先第一位的,③没有国就没有家,没有国家的统一强盛就没有个人的幸福和家庭的美满。家是最小国,国是最大家。④在中华民族的精神谱系中,家与国,己与人,是密不可分的命运共同体。⑤我们承认个人利益的合理性,⑥可是谁又能否认可以忽视国家利益呢?⑦一个国家的强盛与否,不仅在于国家大政方针的正确,也与国民的精神状态有关。

18.请在文中画横线处补写恰当的语句,使整段文字语意完整连贯,内容贴切,逻辑严密,每处不超过10个字。(4分)

19.文中第二段有三处表述不当,请指出其序号并做修改,使语言表达准确流畅,逻辑严密。不得改变原意。(6分)

(二)语言文字运用Ⅱ(本题共3小题,10分)

阅读下面的文字,完成20~22题。

我活在世上,爱着、感受着、思考着。我心中有一个世界,那里珍藏着许多往事,有欢乐的,也有悲伤的。它们虽已逝去,却将永远活在我心中,与我终身相伴。

一个声音对我说:在无限宇宙的永恒岁月中,你不过是一个顷刻便A化为泡影的微粒。这个微粒的悲欢甚至连一丝微风、一缕轻烟都算不上,刹那间就会B无影无踪。你如此珍惜的那个小小的心灵世界,究竟有何价值?

是的,对于宇宙,我C不足挂齿;可是,对于我自己,我就是这一切,同样值得大书特书。

我何尝不知道,在宇宙的生成变化中,我只是一个极其偶然的存在,我存在与否完全D举足轻重,但是我没有理由妄自菲薄。面对无穷,我确实等于零。然而,我可以用同样的道理回敬这个傲慢的宇宙:倘若我不存在,①你对我来说也就等于零。每一个自我一旦存在,②便从自身出发估量一切,正是这估量的总和使本无意义的宇宙获得了意义。

20.第一段中某句标点符号使用不当,请指出并修改,说明理由。(3分)

21.文中画横线的A、B、C、D四个成语,使用最恰当的是哪一个?(只要选择即可)(3分)

22.第四段中画波浪线的句子语气平缓,请修改句式,使表意更强烈。(4分)

①修改为:_____

②修改为:_____

四、写作(60分)

23.阅读下面的材料,根据要求写作。(60分)

语言文字运用Ⅰ有言:“家是最小国,国是最大家。”但有人说:“国就是国,家就是家,家国不分,难免犯错。”

对于以上两种说法,你有怎样的思考?请据此写一篇文章。

要求:选准角度,确定立意,明确文体,自拟标题;不要套作,不得抄袭;不得泄露个人信息;不少于800字。

2024 年普通高等学校全国统一模拟招生考试

新未来 12 月联考·语文

参考答案、提示及评分细则

题号	1	2	3	6	7	11	12	15	21
答案	B	D	A	D	C	C	B	A	B

1.【答案】B(3分)

【解析】A项,说法绝对;原文有“往往”“基本上”限定。C项,主次颠倒。陶寺文明得以延续发展,主要原因是自然环境没有发生较大的变化,而良渚文明未能得到延续发展,主要原因是气候变迁导致的不利环境,使得良渚后裔不得不迁离或分散。D项,曲解文意。一方面黄土高原的水土流失,原已存在,开发只是加剧了水土流失;另一方面,东汉农田荒废,是“受战乱影响”。

2.【答案】D(3分)

【解析】“而不是能否守住疆域”错误,不应该将“是否适合地理环境”与“能否守住疆域”对立,不存在非此即彼的关系。

3.【答案】A(3分)

【解析】A项,所述内容与第②段中“人可以通过利用新的可利用资源,发现新的地理空间来突破这个极限”观点一致。B项,强调外部因素的影响,而第④段强调的是规律的作用。C项,强调杰出人物在历史上的作用,而第⑧段强调的是制度的影响。D项,强调的是偶然性、偶发事件的影响,而第⑨段强调的是外部因素的影响。

4.【答案】①任何,指示代词,不论什么。“任何一种文明都不是事先规划好的”,即所有的文明都不是事先规划好的,一律如此,概莫能外,“任何”一词客观准确地表明了文明发展的普遍规律。②往往,副词,表示在一定条件下时常存在或经常发生。“人类与河流的互动往往起着很大的作用”,即人类与河流的互动经常在起作用,不是偶然的,但并不排除不起作用的时候。“往往”一词客观准确地表达了人类与河流互动作用的规律。(每点2分,意思对即可)

【解析】本题考查学术著作语言的准确性。答题时可以按照三个步骤:第一,解释词语的一般意义;第二,将词语代入句子,具体分析句子的含义;第三,突出表意的客观准确,点明表达效果。

5.【答案】①黄河奠定中华文明的基础。早在五六千年前,黄河中下游地区,降水量充足,温暖而湿润,早期先民借此创造了以陶寺为代表的中华文明。②黄河为中华民族农耕的生产方式准备了条件。三四千年前,黄河中下游的土地和环境宜农宜牧,农业、牧业并存,后来农业人口增加,农田扩展,中华民族农耕文化渐成定势。(每点3分,意思对即可)

【解析】本题为探究题,考查考生个性化阅读的能力。作答前,先找出有关黄河的叙述,从其与民族关系的角度进行归纳。第⑤段关于陶寺文明的叙述,可以归纳出“奠定中华文明的基础”,突出文明之造;第⑦段关于黄河中下游地区情况的叙述,可以归纳“为中华民族农耕的生产方式准备了条件”。

6.【答案】D(3分)

【解析】D项,人物形象把握不准。“于干丰也有过迷茫”言过其实,酒喝得猛也喝得多,把肠胃喝出了病,这不是迷茫的表现。

7.【答案】C(3分)

【解析】《大卫·科波菲尔》是通过大卫这个孩子的眼睛来看周围的人物和环境的,是儿童视角,属于有限视角。

8.【答案】①开头曲曲巷的老班辈的各种议论,尽管观点不同,却反映了于干丰和巴晓月夫妻恩爱的客观事实;②居委会主任对于干丰和巴晓月分床睡先是不解,而后以“巴大姐呀,你误解于爷了”等语劝慰巴晓月,居委

系主任看法的改变突出了于爷对妻子之爱的深谋远虑；③于干丰去世以后，人们主动问候巴晓月，祝她“健旺”，突出了这对恩爱夫妻对人们影响的长久。（每点2分，答出两点即可，意思对即可）

【解析】答题时要注意两点，一是要具体指出侧面描写的地方，二是要简要点明作用。本文对于、巴二人的恩爱的侧面描写有三处，一为开头借老班辈的议论，点明夫妻二人恩爱的事实；二为中间居委会主任看法的改变，从对于爷分床睡的不解到劝慰巴大姐，突出了于爷对妻子之爱的深谋远虑；三为于爷去世后人们的主动问候，突出了于爷和巴姨恩爱之情对人们的影响之大之长久。

9. **【答案】**①家庭和睦、夫妻恩爱是中华民族的传统美德，于干丰从父辈手里接受了拔步床，接受了父亲的祝福，也接受了民族传统的熏陶，拔步床是民族传统的象征。②作为工匠，于干丰手艺精湛，能够像父辈一样制作出拔步床，拔步床是工匠精神的载体。③拔步床是床中极品，于干丰接受了这张床，为了不辜负这张床，他千方百计为妻子着想，呵护有加，感人至深，拔步床是于干丰热爱家庭、践行传统美德的见证。（每点2分，意思对即可，其他答案言之成理亦可）

【解析】本题为探究题，探究拔步床在本文中的意蕴。作答时，要着力寻找拔步床与人物的精神关联，具体可从拔步床的特点着眼，结合于干丰的行为进行分析。首先，拔步床古老而美好，得到拔步床的于干丰家庭和睦，夫妻恩爱，据此可从民族传统、民族美德的角度揭示拔步床的意涵。于干丰是一名工匠师傅，自信能够制作拔步床，同时又家庭和睦，惊艳他人，手艺和人品都追求卓越，据此可从工匠精神的角度揭示拔步床的意涵。于干丰为了不辜负拔步床，对妻子呵护有加，感人至深，据此可从热爱家庭、践行传统美德的角度揭示拔步床的意涵。

10. **【答案】**C、F、H（每处1分）

【解析】原文的意思是：齐桓公厉行公正，摒弃个人爱憎，重用管仲而终成五霸之首；而齐桓公徇私情偏袒自己偏爱的人，任用竖刁以至死后尸身腐烂得蛆都爬出门来了。

解题时要反复阅读文句，用排除法，由易而难来确定答案。首先找出明显不可断开处。“行公”为动宾短语，其间不可断开。“五伯长”即五霸之首，其间不可断开。“行私”为动宾短语，其间不可断开。由此排除A、E、G，余下的六处中，B、D、I三处可断可不断，权衡比较，选择C、F、H。

11. **【答案】**C（3分）

【解析】C项，且，将要，将近。与《梦游天姥吟留别》“且放白鹿青崖间”的“且”词义不同。

12. **【答案】**B（3分）

【解析】B项，“除了舜，别人是做不到的”错误。文中“舜弗能为”意思是：即使是舜也不能做到。

13. **【答案】**(1)仲父您病了，已经很严重，百姓都不忌讳(说您的生死了)，我将把国家托付给谁呢？(得分点：讳，忌讳；属，托付，各1分，句意2分)

(2)而昏君却厌恶这些，认为不如奸诈谄媚、低能愚钝、诋毁阿谀者的话(中听)，这是他将要灭亡的征兆。(得分点：恶，厌恶；征，征兆，各1分，句意2分)

14. **【答案】**两则材料都关涉“选贤任能”。(1分)材料一的主旨是“任贤”，“任贤”是“贵公”的具体表现。材料二的主旨是“思贤”，其出发点正是“贵公”。(2分)(意思对即可)

【解析】本题考查理解和概括文意的能力。题干要求找出两材料的内存联系，不难看出，两文都写到任用贤人的问题。具体分析时，要从主题和材料的关系着眼，具体说明是怎样联系的。对材料一来说，“贵公”是主旨，“任贤”是“贵公”的表现；对材料二来说，“思贤”是主旨，“贵公”是出发点。

15. **【答案】**A（3分）

【解析】A项，“‘公主琵琶’句写夜晚琵琶声如泣如诉，与《燕歌行》‘美人帐下犹歌舞’句表达的情感相同”赏析错误。“公主琵琶”句言昏暗的风沙中传来阵阵刁斗声，如同汉代公主琵琶充满幽怨，流露的是思乡厌战的情绪。而《燕歌行》里的“美人帐下犹歌舞”句是写战士浴血奋战的时候，将军们却远离阵地寻欢作乐，是对将军们的控诉之情。

- 16.【答案】李诗:空,白白地,没有结果。不肯罢战,年年战死的尸骨埋葬于荒野,白白地牺牲了死了许多人的生命,换来的只是西域的葡萄,一个“空”字有力地讥讽了帝王的好大喜功和草菅人命。(3分)
陆诗:空,徒然,空自劳苦,白费心力。早年曾自比“塞上长城”,然而如今壮志未酬,一切都是徒然的。一个“空”字凸出了壮志难酬、报国无门的愤懑之情。(3分)(意思对即可)
- 17.【答案】(1)己所不欲 勿施于人
(2)千呼万唤始出来 犹抱琵琶半遮面
(3)无边落木萧萧下 不尽长江滚滚来/浔阳江头夜送客 枫叶荻花秋瑟瑟/月落乌啼霜满天 江枫渔火对愁眠(符合情境即可)
(每空1分,有错别字等不给分)
- 18.【答案】A:一家人围坐一堂 B:既体现着凝聚的亲情(每空2分,意思对即可)
【解析】A处,上文交代中秋节更是被称为“团圆节”,下文有老人、孩子、父母的活动,可以推断A处可填入“一家人围坐一堂”,或类似的句子。B处,前文有“重视亲情”及相关描写,后文有“也传承着独特的家庭文化”,所以这里可以填入“既体现着凝聚的亲情”。
- 19.【答案】②固是第一位的。⑥可是谁又能否认要重视国家利益呢?(或:可是必须否认忽视国家利益的思想行为)。⑦一个国家的强盛与否,不仅在于国家大政方针是否正确,也与国民的精神状态有关。(或:一个国家的强盛,不仅在于国家大政方针的正确,也与国民的精神状态有关。)(每点2分,意思对即可)
【解析】②原句赘余,“首先”“第一位”重复。⑥原句不合逻辑,反问+双重否定,将意思说反。“否认……忽视”等于重视,再加反问句式,整个句子等于说不能重视国家利益。可以采取多种办法修改,一是保留反问,改变其中一个否定词语,如将“否认”改为“承认”：“可是谁又能承认可以忽视国家利益呢?”或者将“忽视”改为重视：“可是谁又能否认要重视国家利益呢?”二是将反问句改为一般陈述句：“可是必须否认忽视国家利益的思想行为。”⑦正反两面词语使用错误,造成一面和两面搭配不当。句中“强盛与否”为正反两面,而“国家大政方针的正确”只是一面。可删除“与否”,也可将“正确”改为“正确与否”或“是否正确”。
- 20.【答案】“爱着”“感受着”“思考着”之间的顿号改为逗号。(1分)“爱着”“感受着”“思考着”从三个方面叙述“我”的作为,是三个并列分句的谓语部分,主语“我”承前省略。(1分)并列分句之间停顿用逗号,语气舒缓,便于突出所要表达的内容。(1分)
【解析】本题考查正确使用标点符号的能力。准确说出错误和修改意见,得1分,理由阐述正确得2分。理由阐述可抓住两点:一是抓住并列词语和并列分句的差别,二是抓住逗号和顿号的使用差别。
- 21.【答案】B(3分)
【解析】根据语境,A处,意在强调微粒会最终消失,应根据这一语境来选择词语。化为泡影,指变成为水泡和影子,形容希望落空,与语境不合。可修改为:化为乌有。化为乌有,指变得什么都没有,全部消失。C处,根据“可是”后的“大书特书”可知,语境在于强调小得不值得一提。不足挂齿;不值得一提。可修改为:微不足道。微不足道:非常渺小,不值一提。D处,语境意是并不重要。举足轻重,只要脚稍微移动一下,就会影响两边的轻重。指处于重要地位,一举一动都足以影响全局。可修改为:无足轻重。无足轻重:可有可无,对事情不会产生影响。
- 22.【答案】①你对我来说岂不也等于零? ②便不能不从自身出发估量一切(每点2分,意思对即可)
【解析】本题考查句式选择和变换能力。作答本题,首先要明确原句语气平缓,就在于用的都是一般陈述句,要使表意更为鲜明强烈突出,就要变一般陈述句为特殊句式,如反问句、双重否定句。具体操作,可将①改为反问句,将②改为双重否定句。
- 23.【写作提示】材料提供了貌似对立的两句话,前者强调联系,后者强调区别。其实,两者均有合理性。家是社会的基本单元,国是家庭的扩大和延伸。“家是最小国,国是最大家”提醒我们,家和国是不可分割的,我们应该关注家庭建设和国家大事,为国家的繁荣发展贡献力量。但是“家”和“国”毕竟是两个不同的领域,需要遵循不同的规则和原则。“国就是国,家就是家,家国不分,难免犯错”这句话就是提醒我们考虑家庭和国家的边界和责任。两者的语境不同,前提条件不同。

材料中“家”和“国”的关系应是思辨的核心,是为文的重点。民族的国是第一位的,个人的家是第二位的,是值得提倡的,这是前提。语言文字运用题的材料论述,可以为支持前者提供一些参考角度。选择侧重论述后者时,可以立“站在现代治理观念的角度,‘家’‘国’毕竟是两个不同的领域,需要遵循不同的规则和原则”,也可以破“家国不分,公私混淆,化公为私”。

【评分细则】

(一)判分原则

作文阅卷要公正公平;坚持内容与形式统一的原则,注重考查考生运用祖国语言文字表情达意的能力,要从切题、立意、选材、结构、文体等写作基本能力和语文素养诸方面进行全面衡量,综合量分。

(二)评分等级

本次评分为四等七类。一等卷 48~60,其中一等上 54~60,一等下 48~53;二等卷 36~47,其中二等上 42~47,二等下 36~41;三等卷 24~35,其中三等上 30~35,三等下 24~29;四等卷 0~23。

评分参考量表

类别分值		审题立意	语言表达	主要特征
一等卷 48~60分	一等上 54分以上	审题精准,立意深刻或新颖。	语言有特色,言近旨远,言简意丰。	充分理解主题的内涵,基于材料生发观点,能紧扣主题形成独到的观点,角度选择精当,有层次展开,结构精巧独特,议论精准、灵动、深刻,情理相融,感染力强。
	一等下 48~53分	审题准确,立意清晰,有见识。	语言通畅、连贯、得体,言能尽意。	能理解主题的内涵,基于材料生发观点。文章观点正确,角度恰当,层次分明,说理透彻,有逻辑性,感染力强。
二等卷 36~47分	二等上 42~47分	审题比较准确,立意比较清楚。	语言通顺,言能达意。	能理解主题的内涵,观点明确,思路清晰,结构完整,用例正确,说理清晰,有感染力。
	二等下 36~41分	审题基本清楚,立意基本清楚。	语言大致通顺,偶有不尽规范准确之处。	基本能理解主题的内涵,观点明确,论证不够有力,有一定的感染力。
三等卷 24~35分	三等上 30~35分	审题不完整,立意不清晰。	语言不够通顺,偶有不尽规范准确之处。	理解了主题的部分内涵,观点大致成立,论证不够有力,无感染力。
	三等下 24~29分	貌合神离。	语言拙劣,多有语病、标点随意。	对主题和材料理解不当,貌似相关实则无关,写作水平较差。
四等卷	0~23分	自说自话。	语言粗俗、混乱,基本功差。	全然不顾主题和材料,写作水平差。

(三)评分提示

1. 考生作文如角度独特,立意深刻,有独到见解,语言灵动或深蕴,54分以上。
2. 鼓励对优秀作文敢于打高分,对差作文打低分,拉开差距,坚决反对只打保险分,要通过客观公正的阅卷充分发挥模考的效能。

(四)个案处理

1. 经“查重”,确认抄袭的,其中二分之一篇幅与原作相同的,原则上不超过 23 分;三分之二篇幅与原作相同的,原则上不超过 10 分;内容基本相同的,最高不超过 5 分。

2. 完篇而字数不足,正常评分之后,再扣字数不足分,每少 50 字扣 1 分,扣满 3 分为止;明显未完篇的文章,视篇幅和内容的实际情况而定,但最高不能超过 40 分(不满 100 字,0~4 分;200 字左右,5~8 分;300 字左右,9~15 分;400 字左右,16~25 分;500 字左右,26~35 分;600 字左右,36~40 分);未完篇的文章不再扣字数不足分。

3. 游戏高考、游戏人生、语言格调低下的“问题卷”,评分最高不得超过 35 分;凡思想情感庸俗低下,即使是切题完篇,评分最高不得超过 17 分;如果内容恶俗不堪,评分最高不超过 8 分;政治倾向有问题的,一律提交专家组处理。

4. 卷面、错别字扣分,每错(别)字扣 1 分,扣满 5 分为止。

5. 不写作文题目的,扣 2 分。

文言文参考译文:

材料一:

管仲得了重病,齐桓公去问候他,说:“仲父您病了,已经很严重,百姓都不忌讳(说您的生死),我将把国家托付给谁呢?”管仲说:“您打算让谁担任相呢?”齐桓公说:“鲍叔牙行吗?”管仲回答说:“不行。我和鲍叔牙交情很好。鲍叔牙为人清正廉洁,刚直不阿。看到不如自己的人,便不和人家亲近;一旦听到别人的过失,一辈子也不能忘记。”齐桓公说:“不得已的话,那么隰朋大概可以吗?”管仲回答说:“隰朋的为人,追慕贤达的人,劝勉后进之辈,以自己赶不上黄帝为羞愧,怜惜赶不上自己的人。他对于国政,细枝末节不去过问;他对于事物,不需要了解的就不去过问;他对于人,无关大节的,就装作没看见。不得已的话,那么隰朋还行吧。”一国相,是重要的职位。位于高位的人,不要只看小事,不要耍小聪明,所以说:手艺高超的工匠不亲自动手砍、削;高超的厨师只着意调和五味,而不亲自排列食器;大勇士只指挥战斗,而不亲自格斗厮杀;正义的军队只征讨叛逆而不劫掠百姓。齐桓公厉行公正,摒弃个人爱憎,重用管仲而终成五霸之首;而齐桓公徇私情偏袒自己偏爱的人,任用竖刁以至死后尸身腐烂得蛆都爬出门来了。人年轻的时候愚昧,他长大了就变得聪明。所以,聪明了却用私情,还不如愚笨却出以公心。天天喝得醉醺醺却要整饬丧礼,利欲熏心却想树立公正,贪婪暴戾却想称王天下,即使是舜也不能做到。

材料二:

和死人患了同一种毛病的人,不可能活下去;和灭亡了的国家采取同样做法的国家,不可能存在下去。这难道是空话么?凭什么知道人将要生病了呢?因为他不喜欢吃东西了。凭什么知道国家将要动乱了呢?因为国君不喜欢贤人。所以,病人家中的厨房里,并不是没有美味佳肴,只是那病人不能把它吃下去,所以最终就死了;动乱国家的官府中,并不是没有贤能的人,只是它的君主不能任用他们,所以最终就灭亡了。尊重贤人、任用能人,信任忠臣、接受规劝,是用来造成安定的办法,而昏君却厌恶这些,认为不如奸诈谄媚、低能愚钝、诋毁阿谀者的话(中听),这是他将要灭亡的征兆。

上等医生医治国家的弊病,下等医生医治身体的疾病。人们治理国家,本来就像医治身体一样。疾患,是身体上的毛病;混乱,是国家的毛病。身体上的毛病,依靠医生才能痊愈;国家的混乱,依靠贤人才能治好。医治身体的疾病,有黄帝传授的方术;治理社会,有孔子删定的经典。有了这些而疾病不能痊愈、混乱不能治好,并不是针刺砭药的方法错了、《五经》的话在骗人,而是利用它们的人并不是那理想的人才。如果不是理想的人才,那么利用了圆规也画不圆而利用了曲尺也画不方,利用了墨线也弄不直而利用了水准仪也搞不平,钻擦木燧不能取得火种,拉动风箱冶炼矿石不能产出金属,赶马不能追上飞奔的东西,划船不能渡过河流。所有这八种东西,上天都已展示了它们的规律,是具有形状、能看得见的东西,但如果不是理想的人才,还是会劳而无功,那么更何况是心怀道术来治国安民、统治天下奉行天意呢?

关于我们

自主选拔在线是致力于提供新高考生涯规划、强基计划、综合评价、三位一体、学科竞赛等政策资讯的升学服务平台。总部坐落于北京，旗下拥有网站（网址：www.zizzs.com）和微信公众平台等媒体矩阵，用户群体涵盖全国 90% 以上的重点中学师生及家长，在全国新高考、自主选拔领域首屈一指。

如需第一时间获取相关资讯及备考指南，请关注**自主选拔在线**官方微信号：**zizzsw**。



微信搜一搜

自主选拔在线

