

2022—2023 学年度第一学期芜湖市中学教学质量统测 高三年级文科综合能力测试试题卷

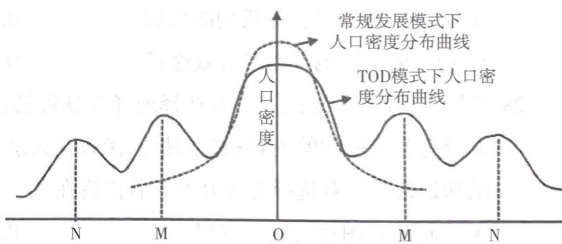
本试题卷共 12 页, 43 小题, 满分 300 分, 考试用时 150 分钟。

注意事项:

1. 答卷前, 考生务必将自己的姓名、学校、考场/座位号、班级、准考证号填写在答题卷上, 将条形码横贴在答题卷右上角“条形码粘贴处”。
2. 作答选择题时, 选出每小题答案后, 用 2B 铅笔在答题卷上对应题目选项的答案信息点涂黑; 如需改动, 用橡皮擦干净后, 再选涂其他答案。答案不能答在试题卷上。
3. 非选择题必须用黑色字迹的钢笔或签字笔作答, 答案必须写在答题卷各题目指定区域内; 如需改动, 先划掉原来的答案, 然后再写上新答案; 不准使用铅笔和涂改液, 不按以上要求作答无效。
4. 考生必须保证答题卷的整洁, 考试结束后, 将试题卷和答题卷一并交回。

一、选择题: 本题共 35 小题, 每小题 4 分, 共 140 分。在每小题给出的四个选项中, 只有一项符合题目要求。

TOD 发展模式是以公共交通为导向的发展模式, 主要指以公共交通枢纽和车站为核心, 同时倡导高效、混合的土地利用。TOD 发展模式从宏观到微观涵盖 3 个层次, 分别为城市群 TOD、都市圈与中心城区 TOD 以及轨道交通站点 TOD。右图为不同发展模式下城市空间人口布局示意图。据此完成 1-2 题。



1. 与常规发展模式相比, TOD 模式关键在于

- | | |
|-------------------|------------------|
| A. 城市功能区的职住功能深度融合 | B. 人口规模与功能规划深度融合 |
| C. 公共交通与个体交通的深度融合 | D. 城市交通与土地利用深度融合 |

2. 从宏观层次城市群 TOD 判断, N 可能为

- | | |
|---------|----------|
| A. 特大城市 | B. 中小城市 |
| C. 卫星城 | D. 社区生活圈 |

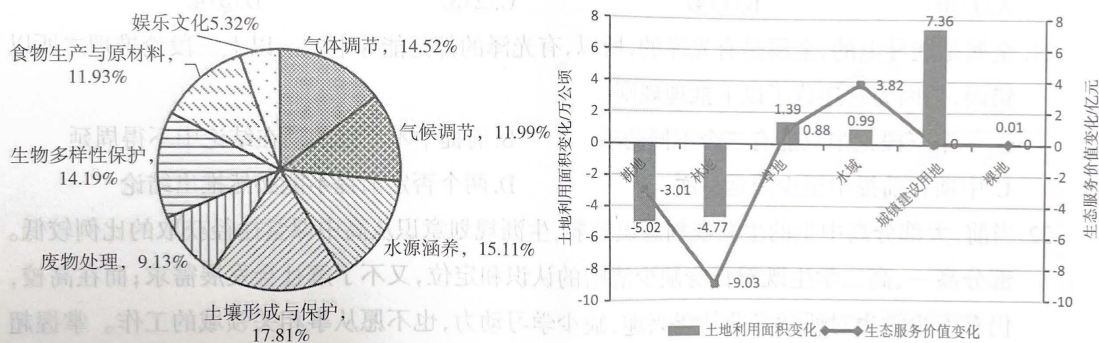
巴丹吉林沙漠地处内蒙古西部银额盆地中部, 其腹地有少量特殊的“玫瑰湖”。玫瑰湖的形成主要受气候背景和湖中卤虫盐藻等喜盐类生物的影响, 卤虫盐藻大爆发会将湖水染成玫瑰



色。巴丹吉林沙漠中湖泊多为盐湖,湖区年均气温7-8℃,湖水终年不冻,水位常年较稳定。上右图为巴丹吉林沙漠及周边示意图。据此完成3-5题。

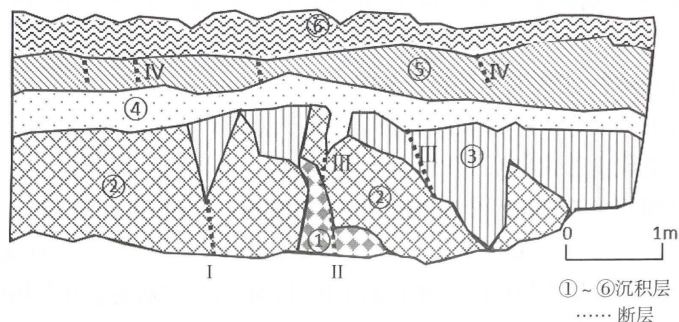
3. 推测黑河和巴丹吉林沙漠中“玫瑰湖”的主要补给方式分别是
- A. 大气降水 地表径流 B. 山地冰雪融水 地下径流
- C. 季节性积雪融水 地下径流 D. 山地冰雪融水 大气降水
4. 巴丹吉林沙漠湖泊区湖水呈玫瑰色最典型的季节是
- A. 夏季 B. 秋季 C. 冬季 D. 春季
5. 巴丹吉林沙漠湖泊区冬季地表温度明显高于湖泊外围区的原因可能是
- ①湖泊区海拔低,气温较高 ②湖泊区冬季地下水补给湖泊
- ③湖泊区湖盆地形相对封闭 ④湖泊外围区接受太阳辐射少
- A. ①② B. ①③ C. ②③ D. ②④

土地利用变化主要受人类活动和自然环境性质的影响,通过改变土地利用的格局,可产生直接或间接的生态环境效应。左图为广西西江流域2015年生态系统单项服务价值贡献率,右图为广西西江流域2005-2015年土地利用面积/生态服务价值变化。据此完成6-8题。



6. 广西西江流域2015年单项生态系统服务价值贡献率
- A. 供给服务 > 支撑服务 > 调节服务 > 文化服务
- B. 调节服务 > 供给服务 > 支撑服务 > 文化服务
- C. 供给服务 > 调节服务 > 支撑服务 > 文化服务
- D. 调节服务 > 支撑服务 > 供给服务 > 文化服务
7. 据右图推算该时段内单位面积生态服务价值最大的土地利用类型是
- A. 耕地 B. 林地 C. 水域 D. 建设用地
8. 广西西江流域2005-2015年土地利用面积变化可能带来的影响是
- A. 土地供给能力加强
- B. 支撑服务能力提高
- C. 水土保持效果明显
- D. 自然灾害频率增加

下图为青藏高原东南缘小江断裂带某取样点(103° 10' 37"E, 25° 3' 11"N)的地层单元构造示意图。该处发生过4次断错(即断裂错位)事件(I-IV)。据此完成9-11题。



9. 该地发生的4次断错事件先后顺序是

- A. I、II、III、IV B. II、I、III、IV C. III、I、II、IV D. II、III、I、IV

10. 该地带断错事件频发的原因是

- A. 位于华南板块与印度板块消亡边界 B. 位于华南板块与太平洋板块消亡边界
C. 位于华北板块与印度板块生长边界 D. 位于华北板块与太平洋板块生长边界

11. 在野外考察过程中,能观察到的常见断错地貌有

- ①水系位错 ②断层槽谷 ③断头沟 ④堰塞塘
A. ①②③ B. ②③④ C. ①③④ D. ①②④

12. 新时代十年,以习近平同志为核心的党中央深刻把握我国发展要求和时代潮流,充分发挥中国特色社会主义制度的显著优势,采取一系列战略性举措,推进一系列变革性实践,实现一系列突破性进展,取得一系列标志性成果,经受住多方面风险挑战考验,党和国家事业取得历史性成就、发生历史性变革。由此可见,中国特色社会主义制度

- ①是实现社会主义现代化必由之路 ②是我国的最大优势
③是提高国家治理效能的根本保证 ④书写科学社会主义的“新版本”
A. ①② B. ①③ C. ②③ D. ③④

13. 某村村党总支牢固树立“绿水青山就是金山银山”的发展理念,立足本村实际,精准聚焦白茶产业,积极探索,融合各方因素,走出一条乡村振兴之路。下列对该村实现乡村振兴的合理推导是

- ①开办采茶节→实现产业融合发展→增加集体经济收入→推进乡村振兴
②调整上层建筑→促进农村经济发展→增加集体经济收入→助力乡村振兴
③创办白茶种植合作社→发展集体经济→充分发挥其主导作用→巩固公有制主体地位
④发展白茶产业→拓宽农民增收渠道→增加农民收入→促进共同富裕
A. ①② B. ①④ C. ②③ D. ③④

14. 1949年3月,毛泽东同志在党的七届二中全会向全党发出“两个务必”伟大号召,从西柏坡出发“进京赶考”。73年后,习总书记在党的二十大报告中强调:“全党同志务必不忘初心、牢记使命,务必谦虚谨慎、艰苦奋斗,务必敢于斗争、善于斗争”。从“两个务必”升华为“三个务必”

- ①是党永葆本色、坚持特色的精神基因
- ②能使党始终成为时代先锋、民族脊梁
- ③是对党的优良传统和工作作风的传承与弘扬
- ④有利于巩固各族人民团结奋进的共同思想基础

A.①② B.①④ C.②③ D.③④

15. 某居委会坚持以人民为中心,积极协商于民,协商为民,把居委会办公场地改造成“沉浸式”居民会客厅,让出“C位”空间开辟居民议事、亲子互动、休闲娱乐等不同功能区域。“沉浸式”居民会客厅

- ①推动了社区管理的制度化和规范化 ②调动了居民参与社区建设的积极性
- ③提高了基层政权效率共筑幸福社区 ④推动了居民社区管理模式创新

A.①② B.①③ C.②④ D.③④

16. 某区人民法院民事法庭借助微信群成功调解一起建设工程分包合同纠纷案。承办法官在征询双方当事人的同意下建立了微信群,把双方当事人都拉进了微信群里,在承办法官充分的释法明理和耐心劝解下,双方最终达成了调解协议。法院微信调解反映了

- ①双方当事人通过人民调解解决合同纠纷 ②司法服务更便捷,推进司法能力现代化
- ③司法为民,有效解决了当事人的纠纷 ④法院严明执法,切实维护社会的公平正义

A.①② B.②③ C.①④ D.③④

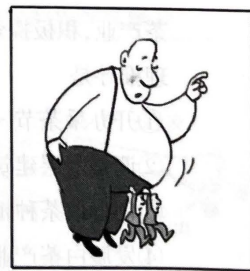
17. 我国“祝融号”火星车所搭载的次表层探测雷达,是世界上首次在乌托邦平原实施的巡视雷达探测器,能够对巡视区地下浅层结构进行精细成像。科学家对传回的探测数据进行分析发现,其着陆区域表面以下0-80米,未发现液态水存在的证据,但不排除存在盐冰的可能。材料表明

- ①事物的复杂性决定了真理具有不确定性
- ②思维与存在具有同一性,没有不可认识之物
- ③认识工具的水平直接影响了人类认识的发展
- ④科学发现来源于认识的不断深化与积累

A.①② B.①③
C.②③ D.③④

18. 右图漫画给我们的哲学启示是

- A. 不同质的矛盾需要不同的方法去解决
- B. 事物发展道路是前进性和曲折性的统一
- C. 矛盾的绝对性和相对性是相互联结的
- D. 主要矛盾和次要矛盾在一定条件下相互转化



当一个人什么都不缺的时候,健康就成为他最重要的东西。

19. 戴上 AR 智能眼镜, 探寻“稀世珍宝”伯矩鬲背后的故事; 在虚实融合的数字空间中, 沉浸式“云”游敦煌莫高窟……2022 年中国国际服务贸易交易会上, 众多数字化技术让参观者“跨越千里、穿越千年”, 文化和科技的融合也将文创产业推向数字新阶段。这说明, 数字文创
- ①实现了不同民族文化融合的新形态
②发挥了科技对文化遗产的促进作用
③创新了优秀传统文化的内容和形式
④激活和重塑了国人的文化自信自强
- A. ①② B. ①③ C. ②④ D. ③④
20. 举世瞩目的第二十二届世界杯足球赛在卡塔尔举行, 中国元素随处可见。世界杯主体育场卢赛尔体育场由中国建造; 中国还参与了世界杯可再生能源基础设施的建设, 为世界杯提供了重要能源保障; 1500 辆左右的宇通客车提供交通服务保障, 其中包括 888 辆纯电动客车, 这是新能源客车首次作为主力服务世界杯赛事, 也是国际大型体育赛事中首次大批量引入中国新能源客车。上述材料表明, 我国
- ①坚持走出去战略, 拓展了中国制造的国际市场
②充分利用国际资源, 培育对外贸易新业态
③坚持科技创新, 提升了中国制造国际竞争力
④高科技产品已在与各国竞争中赢得全面优势
- A. ①③ B. ①④ C. ②③ D. ③④
21. 金属是能导电的, 金属是有光泽的, 所以, 有光泽的都是能导电的。以上三段论推理之所以错误, 是因为它违背了以下推理规则
- A. 一个三段论中只能有三个不同的项 B. 前提中不周延的项在结论中不得周延
C. 中项在前提中至少周延一次 D. 两个否定前提不能必然推出结论
22. 当前, 大部分高中生的生涯规划意识较弱, 生涯规划意识从高中课堂途径获取的比例较低。部分高一、高二学生既对自身缺少清晰的认识和定位, 又不了解社会发展需求; 而在高校, 仍有不少学生对所学专业缺乏兴趣, 缺少学习动力, 也不愿从事相关领域的工作。掌握超前思维方法, 引领学生规划美好未来需要
- ①运用推理和想象的方法 ②注重调查研究
③运用矛盾分析法 ④善于反思和敢于质疑
- A. ①② B. ②③ C. ①④ D. ③④
23. 张某有一幅名画欲转让, 李某与张某谈好价格并付了全款, 约定一周后交货。第二天, 好友赵某去张某家做客, 在不知情的情况下与张某达成协议, 以更高的价格购买了此画, 并付了全款 60% 将该画买走。事后, 李某要求张某履行合同。若诉至人民法院, 关于本案说法正确的是
- ①法院支持李某获得该画的所有权 ②赵某因善意获得画的所有权
③赵某因交付取得该画的所有权 ④李某可以起诉张某要求赔偿损失
- A. ①② B. ②③ C. ②④ D. ③④

式
夸

- 24.“华夷之辨”起初带有划分中原和周边的地域歧视色彩,到春秋战国时期则成为一个文化概念,孔子作《春秋》,“诸侯用夷礼则夷之,进于中国则中国之”。这表明
- A. 不同地区文化差异消失
B. 民族之间文化认同加强
C. 少数民族入主中原地区
D. 传统礼乐制度受到冲击
- 25.据《后汉书·百官志五》记载,每年地方官员“上计于所属郡国”,具体为“丞尉以下,岁诣郡,课校其功。功多尤为最者,于廷尉劳勉之……负多尤为殿者,于后曹别责”。由此可知,汉朝的上计制度
- A. 实现了中央对地方的有效控制
B. 推动了汉代选官制度的变化
C. 成为中央治理地方的重要方式
D. 形成了一套完善的考课体系
- 26.《欧阳修文集》中曾经描绘徽州地区:“民习律令,性喜讼。家家自为簿书,凡闻人之阴私毫发、坐起语言,日时皆记之,有讼则取以证。”朱熹也曾评价此地:“其俗难以力服,而易以理胜。”这反映了徽州地区
- A. 深受理学的影响
B. 具有较完善的法律制度
C. 社会秩序不稳定
D. 民众具有诉讼证据意识
- 27.清朝科道官员负有监督百官、澄清吏治的职责。雍正帝专门下令,各科道“每人一日上一密折,轮流具奏。或二三人同日各奏一折。”由此可知,轮班奏事
- A. 强化了皇帝对官僚机构的控制
B. 标志古代官僚体系的完善
C. 是中央了解地方的最有效途径
D. 逐渐取代了军机处的职能
- 28.严复在翻译《天演论》时,有选择地译介赫胥黎《进化论与伦理学》的前半部分,删去了后半部分有关伦理学的内容;林纾翻译《黑奴吁天录》时注重借黑奴的悲惨命运警醒国人。晚清的知识精英们有选择地译介西方著作旨在
- A. 实现救亡图存的政治理想
B. 宣传维新变法的主张
C. 系统介绍西方的思想文化
D. 促进近代文学的发展
- 29.19世纪40年代初,上海开始“依港兴市”,60年代后,由一个古老的县城逐渐发展成港口与商业中心,19世纪下半叶形成了沪东、沪西、沪南等工业区,甲午战争后,形成新的商业区。上海成为近代大都市
- A. 促进中国城市化迅速发展
B. 取决于优越的地理位置
C. 得益于近代工业化的推动
D. 缘于小农经济完全解体
- 30.毛泽东曾回忆,当他1920年第一次看了《共产党宣言》等著作后,发现这些书上,并没有中国的情况,于是“只取了它四个字:‘阶级斗争’,老老实实地来开始研究实际的阶级斗争。”可见当时毛泽东的这一认识
- A. 阐释了理论相结合的方针
B. 蕴含了实事求是的思想
C. 明确了阶级斗争研究的意义
D. 指明了中国革命的方向

高三年级文科综合能力测试试题卷第6页(共12页)

31. 新中国成立初期,一些社会团体和民间组织积极开展国际交往,如1952年,日本的芭蕾舞团第一次访华,受到中国人民热烈欢迎;1955年,梅兰芳率领中国京剧代表团访问日本,获得巨大成功。这些民间的交往
- A. 打破了新中国外交孤立局面 B. 推动了中日关系正常化
C. 体现了新中国外交的灵活性 D. 根植于中日交流的传统
32. 有史学家在评述英法百年战争(1337-1453)时说:“也许人们会问,为什么像贞德那样的一个农家女孩,会如此关心法国的国王? 统治法国的国王应该是一个法国人,贞德对此确信不疑。”作者意在强调当时的法国
- A. 世俗王权高于教权 B. 民族意识日益觉醒
C. 建立中央集权制度 D. 民族国家已经形成
33. 17世纪的笛卡尔在《第一哲学沉思录:反驳和答辩》中说过:“那么我究竟是什么? 是一个在思维的东西。什么是一个在思维的东西呢? 那就是说,一个怀疑,在领会,在肯定,在否定,在愿意,在不愿意,也在想象,在感觉的东西。”可知笛卡尔的核心思想是
- A. 科学方法 B. 尊重知识 C. 人文主义 D. 独立思考
34. 到第一次世界大战前夕的1913年,德国工业生产提高了4.6倍,其中重工业和一些新兴工业部门的发展特别迅速,而在重工业的发展中,军事工业又占有突出的地位。据此可知,德国经济的发展
- A. 主要得益于国家实现统一 B. 促进垄断资本主义的发展
C. 造成英法传统强国的衰落 D. 对欧洲国际关系构成挑战
35. 下表是日本不同年代的历史教科书在介绍日俄战争时对美国的相关描述。

| 20世纪50、60年代 | 20世纪70、80年代 | 20世纪90年代至今 |
|-----------------|--------------------------|--|
| 对日本有好意的美国;美国的援助 | 美国的援助;列强间深刻的利害关系;美俄的利益对立 | 美国的援助;列强间深刻的利害关系;美俄的利益对立;美国对日本的警戒感、黄祸论 |

表中不同时期美国的形象

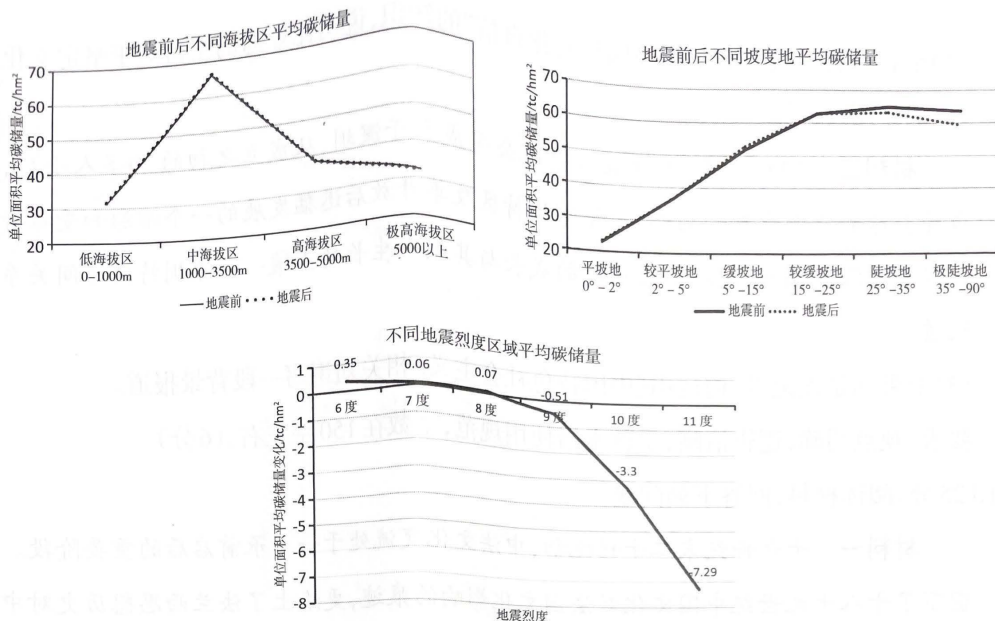
- A. 对应了国际环境的变化 B. 反映日俄关系不断恶化
C. 表明日美同盟关系破裂 D. 说明两极格局根本改变

二、非选择题:共160分

36. (28分)根据图文资料,完成下列各题。

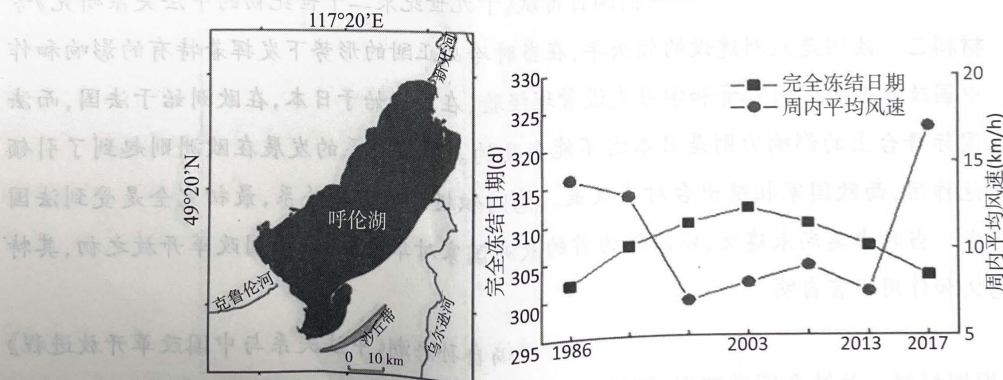
“碳中和”作为我国应对气候变化的重要举措,关键点在于碳源碳汇的平衡。森林植被碳储存能力对于碳收支平衡具有重要作用,但重大自然灾害会破坏植被进而改变区域碳储量的时空过程。下图为2008年汶川地震重灾区植被碳储量地域分异规律。

高三年级文科综合能力测试试题卷第7页(共12页)



- (1)描述不同海拔区和坡度地平均碳储量分布规律。(6分)
- (2)判断人类活动集中区域的海拔和坡度范围并说明判断理由。(8分)
- (3)比较地震对区域碳储量的坡度与海拔分异影响的差异性。(6分)
- (4)从碳汇角度分析不同地震烈度区域平均碳储量变化特点。(8分)

37.(28分)根据图文资料,完成下列各题。



湖冰冰情物候特征不仅受到区域内气象因素的影响,而且也与湖泊的因素有关。呼伦湖(左图)位于内蒙古呼伦贝尔市境内,周围50km内均无沙地,湖区冬春季盛行西北风,大风日数多。湖泊西岸多陡崖且有植被覆盖,东南岸地势较平缓且湖岸弯曲程度高于西岸。科研人员在研究呼伦湖1986-2017年期间的湖冰冻融时空变化时发现:湖泊东南岸先结冰然后快速往西北岸延伸;湖泊西北岸先消融然后逐渐往东南岸推进。呼伦湖沙丘带位于东南沿岸,近几年附近开采石油和矿山,沙丘带扩大东移趋势明显。右图为湖区周平均风速与完全冻结日期关系。完全冻结日期是指某年第几天湖面完全冻结。

高三年级文科综合能力测试试题卷第8页(共12页)

- (1)据图文资料分析风速对湖冰冻结的影响。(4分)
- (2)湖冰厚度是湖泊在封冻期的重要物理参数。列举至少四项影响湖冰厚度的地理因素。(4分)
- (3)结合材料分析呼伦湖东南岸与西岸冻融差异的原因。(8分)
- (4)史书上并没记载该地是先有湖泊还是先有沙丘。专家认为先有湖泊,请说出支持的理由。(6分)
- (5)据统计发现近30年呼伦湖湖冰完全封冻期平均缩短18.5天。而在湖泊东岸建设的以成吉思汗迎亲为主题的度假村不到三年就关停了。你认为二者之间有关联吗?(6分)

38.(18分)阅读材料,回答下列问题。

粮食安全与能源安全、金融安全并称国家三大经济安全,事关国家长治久安。

材料一 我国实施以我为主、立足国内、确保产能、适度进口、科技支撑的粮食安全战略,坚持藏粮于地、藏粮于技,采取措施不断提高粮食综合生产能力,建设国家粮食安全产业带,完善粮食加工、流通、储备体系,确保谷物基本自给、口粮绝对安全,保障国家粮食安全。

材料二 一年以来,俄乌冲突使得全球面临能源危机,传统能源原油、天然气、煤炭都出现了价格暴涨、资源紧缺的情况。中国是世界第一大能源消费国和世界第一大石油和天然气进口国,2021年我国能源总体对外依存度为20.6%,天然气对外依存度44.9%,原油对外依存度高达72%。同时进口原油有80%经过马六甲海峡,能源安全面临严峻挑战。

2017-2021年我国国内能源生产结构(单位:%)

| 种类 | 2017年 | 2018年 | 2019年 | 2020年 | 2021年 |
|------------------------|-------|-------|-------|-------|-------|
| 原煤 | 69.6 | 69.2 | 68.5 | 67.6 | 67 |
| 原油 | 7.6 | 7.2 | 6.9 | 6.8 | 6.6 |
| 天然气 | 5.4 | 5.4 | 5.6 | 6 | 6.1 |
| 一次电力及其他 (水电、核电、风电等) | 17.4 | 18.2 | 19 | 19.6 | 20.3 |

(数据来源:国家统计局)

- (1)结合材料一,运用经济与社会知识分析我国实施粮食安全战略的意义。(8分)
- (2)结合材料二,运用《当代国际政治与经济》的相关知识,说明我国减少能源对外依存度的依据及解决措施。(10分)

39.(14分)阅读材料,回答下列问题。

材料一 近几年,电信网络诈骗已成为案发较多、上升较快、人民群众反映强烈的犯罪类型。为切实维护广大人民群众财产安全和其他合法权益,第十三届全国人民代表大会常务委员会第三十六次会议审议并通过了《中华人民共和国反电信网络诈骗法》,以中华人民共和国主席令第一一九号对外发布,自2022年12月1日起施行。该法曾于2021年和2022

高三年级文科综合能力测试试题卷第9页(共12页)

年两次将草案审议稿予以公布,让社会公众通过中国人大网或国家法律法规数据库提出意见。这是中国第一部专门、系统、完备规范反电信网络诈骗工作的法律,为严厉打击电信网络诈骗及相关联的违法犯罪提供了有力的法律支撑。

材料二 王某路过单位食堂门口的场地,恰巧食堂楼上的住宅楼砸下一只碗和一把长约30厘米的单刃刀,其中碗正好砸到王某,导致王某受伤。幸好送医及时,并无大碍。单位食堂阿姨发现后向该单位汇报情况,相关管理人员当场报警。王某怀疑是6楼本身有严重的精神障碍的李某发泄情绪扔下的,于是王某提起诉讼,要求李某支付医药费及精神损失费。

(1)结合材料一,运用全面推进依法治国知识,说明我国反电信网络诈骗法的制定是如何做到科学立法的。(8分)

(2)如果李某否认侵权事实,需要承担举证责任吗?请说明理由。(6分)

40.(20分)阅读下列材料,回答问题。

材料一 2022年11月16日,比亚迪迎来了第300万辆新能源汽车的下线。从100万辆到300万辆仅用一年半的时间,“电池、电机、电控”作为比亚迪的技术三板斧,已经成为比亚迪品牌立足市场的金字招牌。

在电池方面,比亚迪领先市场生产出了刀片电池,解决了新能源汽车的续航以及电池安全问题,通过体积更小、质量更轻的电池组合,同样可以实现长续航。

在电机方面,比亚迪研发的永磁同步机,提速性能比异步电动机更快,且结构简单,维护起来相对容易;电机的功率密度、扭矩密度更高,也更加稳定、安全。

在ISC(智能安全控制系统)方面,比亚迪完成包括电路板、电机、阀体、模拟器、传感器等的开发,实现从无到有,从设计到定型的过程,同时完成了基础摸底验证,已经进入量产阶段。

继全面掌握三电技术之后,比亚迪在纯电汽车各类细分技术领域也都完成开发与应用,全面实现了“全产业链+全市场”的强大战略布局。

材料二 中文按键,是比亚迪车型上的一大特色。对此,比亚迪方面表示,我们是中国品牌,我们就要做大大方方的中国品牌,我们卖到国外的车都是“秦唐宋元汉”,车的按钮全是中文字。为什么要用英文?我们中国几千年的文化体现在哪里?这就是中国梦、中国文化,如果我们连个简单的中国字都不能实现,谈何中国梦?这是比亚迪的自豪宣誓,也是比亚迪一片赤诚之心。

(1)结合材料一,运用“用联系的观点看问题”知识,剖析比亚迪新能源汽车的成功奥秘。(8分)

(2)结合材料二,运用“文化强国与文化自信”的知识,说明比亚迪的坚持对于坚定文化自信的作用。(6分)

材料三 1995年,比亚迪股份有限公司成立于深圳,从成立之初的20多人小厂,发展成为全球新能源汽车的引领者,是深圳特区改革开放后迅猛发展的一个缩影和受益者。某记者经过深度调研,拟撰写比亚迪的成长与其赖以生长的土壤——深圳特区之间关系系列报道。

(3)如果你是该记者,请运用《中国特色社会主义》相关知识写一段背景报道。

要求:观点明确,逻辑清晰,学科术语使用规范,字数在150字左右。(6分)

41.(25分)阅读材料,回答下列问题。

材料一 十九世纪末二十世纪初,中法文化交流处于一个承前启后的重要阶段。它既留下了十八十九世纪中国文化对法国文化影响的痕迹,更烙上了法兰西思想历史对中国革命和历史深远影响的印记,奠定了五四运动及其后法兰西文化在中国大地的广泛传播。戴高乐在1961年就指出,不能无视中国这个东方大国的存在,法国与中国没有外交关系是“不正常的”,同中国隔绝的状况应该结束了,并设法了解与中国建交的可能性。1964年1月27日,中国和法国同时发表只有两句话的建交联合公报,被西方舆论称为爆炸了一颗“外交核炸弹”。

——摘编自雷斌《十九世纪末二十世纪初的中法关系研究》等

材料二 法国是欧洲建设的领头羊,在当时冷战正酣的形势下发挥着特有的影响和作用。中国改革开放吸引外资和学习先进管理经验,在亚洲始于日本,在欧洲始于法国,而法国在国际舞台上的影响力则是日本远不能企及的。中法关系的发展在欧洲则起到了引领和示范作用,西欧国家相继出台对华政策。德国积极发展对华关系,最初完全是受到法国的启发。当时中美尚未建交,以法国为首的欧洲国家对华关系,在中国改革开放之初,其特殊意义和作用不言自明。

——摘编自孙海潮《中法关系与中国改革开放进程》

(1)根据材料一并结合所学知识,解析“十九世纪末二十世纪初,中法文化交流处于一个承前启后的重要阶段”的具体表现,并概括1964年中法两国建交的背景。(12分)

(2)根据材料一、二并结合所学知识,分析中法两国建交的影响,并谈谈中法关系的发展给我们的启示(13分)

42.(12分)阅读材料,回答问题。

国内学界普遍认为“科技革命”是“科学革命”与“技术革命”的合成词,存在广义概念和狭义概念之分。广义概念是指科学革命和技术革命的统称,狭义的界定仅指技术革命。此外,国内学界关于人类历史上究竟发生了几次科技革命,始终都是说法不一。若按照广义

高三年级文科综合能力测试题卷第11页(共12页)

概念,16世纪以来人类社会已经发生了五次科技革命。

表1:16世纪以来科技革命的梳理

| 广义科技革命 | 时间 | 狭义科技革命 | 主要特征 |
|--------|--------------|---------|----------|
| 第一次 | 16-17世纪 | 第一次科学革命 | 近代物理学诞生 |
| 第二次 | 18世纪中后期 | 第一次技术革命 | 蒸汽机与机械革命 |
| 第三次 | 19世纪中后期 | 第二次技术革命 | 电气与运输革命 |
| 第四次 | 19世纪末至20世纪中叶 | 第二次科学革命 | 相对论和量子论 |
| 第五次 | 20世纪中后期 | 第三次技术革命 | 电子技术革命 |

——郑华 聂正楠《科技革命与国际秩序变迁的逻辑探析》

依据材料并结合所学,围绕“科技革命”、“科学革命”、“技术革命”三者关系,自拟论题并予以阐述。(要求:论题明确,持论有据,论证充分,表述清晰。)

43. (15分)阅读材料,回答问题。

材料一 越南战争结束后的近20年里,有近300万人被迫离开印度支那地区,史称“印支难民危机”。中国是世界上接收印支难民最多的国家之一。自1978年以来,中国政府本着人道主义精神先后接收了28.3万印支难民。来华的印支难民分别被安置在广东、广西、福建、海南、江西五个省和自治区。中国政府本着“一视同仁、不予歧视、同工同酬”的政策,对他们的生活、生产、就业、教育、医疗等基本权利给予充分的保障。截至2013年,联合国难民署也为这些在华印支难民累计提供了9000多万美元的援助,实施了各类项目近600个(包括105所中、小学),许多难民儿童在当地的中国学校接受与中国学生同样的教育。难民署还提供了小额奖学金,鼓励那些有学习能力的学生接受高等教育。难民署的援助使90%以上的在华印支难民有不同程度的受益。

——摘编自陶满成《中国与联合国难民署的合作》

- (1)根据材料并结合所学知识,归纳导致难民问题的因素,并分析中国是世界上接收印支难民最多的国家之一的原因。(9分)
- (2)根据材料并结合所学知识,概括中国接纳并安置大量印支难民的意义。(6分)

关于我们

自主选拔在线是致力于提供新高考生涯规划、强基计划、综合评价、三位一体、学科竞赛等政策资讯的升学服务平台。总部坐落于北京，旗下拥有网站（[网址：www.zizzs.com](http://www.zizzs.com)）和微信公众平台等媒体矩阵，用户群体涵盖全国 90% 以上的重点中学师生及家长，在全国新高考、自主选拔领域首屈一指。

如需第一时间获取相关资讯及备考指南，请关注**自主选拔在线**官方微信号：**zizzsw**。



 微信搜一搜

 自主选拔在线