

2023—2024 学年度上学期高三年级四调考试

历史

本试卷分第 I 卷(选择题)和第 II 卷(非选择题)两部分。共 8 页,总分 100 分,考试时间 75 分钟。

第 I 卷(选择题 共 48 分)

一、选择题:本题共 16 小题,每小题 3 分,共 48 分。在每小题给出的四个选项中,只有一项是符合题目要求的。

- 红山文化的牛河梁遗址祭坛,由直径不同的三个同心圆逐渐升高形成了三层台阶,良渚文化的福泉山祭坛呈阶梯形的上下三重结构。其祭坛周围都埋有大型墓葬,坛上都发现有祭祀遗存。这可以用于说明当时

A. 出现了早期文明曙光  
B. 形成了早期的国家形态  
C. 建立了森严等级秩序  
D. 铸就了一体化文明格局
- 秦汉时期,在部分少数民族聚居地设置县级地方政府,称为“道”。秦汉通过这种特殊的统治制度,使一些不太适宜或不太愿意接受郡县制的民族,一定程度上适应并接受了政府的统治。由此可知,秦汉的“道”制

A. 加强了中央对地方的监察权  
B. 防止了少数民族割据和叛乱  
C. 有利于民族交融与国家统一  
D. 发展为汉初的郡国并行制度
- 魏晋南北朝时期土地国有制形式大行其道,比如曹魏的大规模屯田,但这是战时体制的产物。在社会相对安定后,西晋占田制的推行逐渐回到土地私有。北魏推行的均田制,也不得不加入一些土地私有的内容。由此可知,这一时期的土地私有

A. 加速了土地兼并的蔓延  
B. 调动了农民的生产积极性  
C. 更符合当时的社会需求  
D. 是生产力发展的必然趋势
- 江南运河是隋代大运河的最南一段,隋炀帝时期全国疏通,地处运河上的常州“在唐称望县,地大人众,政繁务殷”,其出产的细纻、棉布、纸张被列为唐代贡品。这表明隋唐时期

A. 经济重心已经实现南移  
B. 政府工程推动了南北经济交流  
C. 地理条件决定城市兴衰  
D. 交通发展促进了城市经济繁荣

5. 下表为元明两代部分戏剧作品中的女性角色及其情节梗概。这反映了

角色	情节梗概	剧作
萧淑兰	萧淑兰求爱张世英,张世英拒绝并云:“女人家不遵父母之命,不从媒妁之言,廉耻不拘”	[元]贾仲明《萧淑兰情寄菩萨蛮》
卓文君	卓文君与司马相如相爱,受阻后私奔,文君为相如驾车,并有台词“为先生御车妾之幸也,男尊女卑,夫唱妇随”	[元末明初]无名氏《司马相如题桥记》
李云英	李云英的丈夫从军后不知所踪,亲友规劝其再嫁时以“烈女不更二夫”为理由拒绝	[元]李唐宾《李云英风送梧桐叶》

- 经济发达下市民文化的繁荣  
B. 社会环境宽松催生批判意识  
C. 戏剧作品蕴含社会教化功能  
D. 政府极力维护理学的正统性
- 魏源在修《海国图志》时将各国分册页制图,“每图一国,山水城邑,勾勒位置,开方里差,距极度数,不爽毫发。于是从古不通中国之地,披其山川,如阅《一统志》之图……自西北而东南,将中外一家欸”。这表明魏源

A. 主张唤醒国人救亡意识  
B. 倡导师夷长技以制夷  
C. 掌握了系统的地理知识  
D. 突破了传统的天下观
- 有学者指出,在 1860—1916 年,中国的社会领导阶层不仅来自新旧士绅,也来自新知识分子,后者大约为前者的十倍。1905 年以前,社会领导阶层来自新知识分子者较少,至 1912 年民国建立以后,新知识分子逐渐取代了士绅而成为社会的领导阶层。这种现象在本质上反映了

A. 思想解放是社会进步的推手  
B. 阶层变动源于经济结构变化  
C. 政治制度变革制约社会演进  
D. 封建地主阶级退出历史舞台
- 1940 年,《日本新闻》系列电影在日本影院强制上映,其中有关中国战场的片段,均是有选择地拍摄的一些当地“政治领袖”欢迎日军和日军“亲民”的画面,展现当地民众被日军“解放”的“喜悦”,并强调“大东亚战争”旨在把亚洲人民从欧美列强手中“解放”出来。日本此举的主要背景是

A. 汪精卫在南京成立伪政府  
B. 世界经济危机的爆发  
C. 日本在中国战场透支国力  
D. 反法西斯同盟的形成

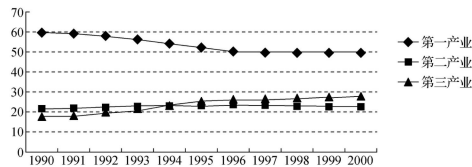
班级

姓名

得分

9. 1950年,周恩来来说:“我们已经掌握了国家大门的钥匙。”刘少奇说:“从今以后,中国工业就不致受到帝国主义的廉价商品的竞争,中国的原料将首先供给自己工业的需要。这就扫除了百年来使中国工业不能发展的一个最大的障碍。”这说明,当时中国
- 明确了工业是经济建设的重点
  - 坚持完成民主革命遗留的任务
  - 坚定实行“一边倒”的外交方针
  - 认识到主动对外开放的重要性

10. 下图为1990—2000年我国劳动力产业结构变迁情况(单位:%)。导致这一变化的主要原因是



- 企业经营自主权不断扩大
  - 产业结构优化升级
  - 经济体制改革的持续推进
  - 民众就业观念转变
11. 古代两河流域文明的主要构成要素大多在苏美尔文明早期就已形成,这体现在:农业的产生和定居生活的开始;城市的出现与社会组织日益复杂化;国家的形成;文字的发明等方面。这表明苏美尔文明
- 深受自然环境的影响
  - 影响范围不断扩大
  - 体现出多元一体特征
  - 具有鲜明的原生性
12. 13世纪上半叶,英国国王亨利三世指责伯爵理查德·马歇尔侵犯了王室领地,但伯爵宣称自己不是侵犯者,因为国王首先侵犯了他的土地。伯爵认为,由于国王违约在先,根据相互的权利与义务原则,效忠关系自动解除,伯爵不再有效忠国王的义务。这反映出当时英国
- 政治纽带影响权力格局
  - 封君封臣制度趋向瓦解
  - 封建割据导致国家分裂
  - 专制王权遭到严重削弱

衡中

高三四调·历史 第3页(共8页)

13. 17世纪以前,利物浦只是一个小渔村。到1730年,利物浦船舶进出口吨位达37 000吨以上,1750年为65 000吨,1760年为100 000吨。笛福描写道:“在我第二次和第三次游览之间,它(利物浦)又大了一倍以上……它的财富、人口、商业、建筑物还在一天天地增加着。”这一变化反映了
- 工业革命扩大了对外贸易规模
  - 利物浦成为世界商业的中心
  - 英国在全世界积极推行自由贸易
  - 海外贸易加速了城市化进程
14. 部分学者在研究拉丁美洲“考迪罗主义”时指出,“国家的条件使得暴力的统治或狡诈的统治比法制的统治更为有效”;这是“西班牙美洲政治植物上开出一朵特有的花”。他们揭示了拉丁美洲
- 政治制度的特殊性
  - 民族革命任务的艰巨性
  - 社会发展的滞后性
  - 法律制度建设的重要性
15. 1921年,一位苏俄老农民说,“一个人有两只手,一只为国家干活,一只为自己干活”。同时,他以正在召开会议的剧院为例,把农民比作墙,工人比喻为房盖,以“覆巢之下焉有完卵”的比喻,强调了农民的稳定对于一个国家的重要性。这说明
- 战时共产主义有利于政权巩固
  - 农业集体化的实施加速了工业化进程
  - 新经济政策得到了农民的认可
  - 苏联模式奠定了卫国战争胜利的基础
16. 下表为1983—1990年美国各行业周薪[男/女。(单位:美元)]。据下表数据,可推知美国

职业	1983年	1987年	1990年
行政管理者	530/339	647/416	740/484
服务工人	506/367	625/458	719/534
手工艺/维修	387/256	431/302	486/316
农、林、渔业	200/169	219/191	261/216

- 国家干预政策的弊端
- 社会公平有待提升
- 福利国家模式的不足
- 社会结构发生变化

高三四调·历史 第4页(共8页)

第 II 卷(非选择题 共 52 分)

二、非选择题:本题共 3 小题,其中第 17 题 18 分,第 18 题 16 分,第 19 题 18 分,共 52 分。

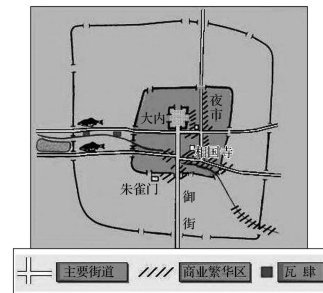
17. 阅读材料,完成下列要求。(18 分)

宋代婚姻观

**材料一**

- 近岁,富商庸俗与厚藏者嫁女……厚捉钱以饵士人,使之俯就,一婿至千余缗。  
——[宋]朱彧《萍洲可谈》
- 薛居正子薛惟吉之妾妇(即寡妇)柴氏,将携资再嫁。士大夫向敏中、张齐贤都争着求取。  
——[宋]李焘《续资治通鉴长编》
- 据南宋学者洪迈撰写的《夷坚志》记载,宋代妇女再婚的事例共有 61 例,其中再嫁者 55 人,三嫁者 6 人。

材料二



北宋东京城平面图

(1)分析说明材料一与材料二反映的历史现象之间的联系。(9 分)

(2)若要进一步探究影响宋代婚姻观念的因素,你认为还需要补充什么史实? 举一例说明。(9 分)

18. 阅读材料,完成下列要求。(16 分)

**材料** 近代中国 1912 年至 1928 年可以作为一个相对独立的历史时期进行研究。这 16 年的历史,理所当然地是古代中国特别是鸦片战争以来的中国、辛亥革命以来的中国的继续和发展。但它既然可以作为一个独立的历史时期,就会有它独具的特点,有它展现出来的突出问题,有属于这个时代的人物;它既为未来开辟道路、提供条件,也为未来设置局限。因此这段历史和任何一段历史一样,是可以从多方面、多角度去总结的。

——摘编自白寿彝主编《中国通史》等

根据材料并结合所学知识,围绕“北洋军阀时期与近代化”这一主题,自拟论题进行论述。(要求:观点明确,史论结合,论述清晰。)

班级

姓名

得分

19. 阅读材料,完成下列要求。(18分)

材料一 16、17世纪的奢侈品消费对贸易、农业以及工业的发展都起到了极大的促进作用。药物、香料(主要是胡椒粉)、香水和发香材料、染料、纺织品、装饰品和衣料等在当时都属于奢侈品,只有富人才用得起。在奢侈工业的巨大利润吸引下,欧洲以及殖民地的农业都为了满足奢侈工业品的需求而向大规模、精细化方向发展,创造了资本主义的农业组织形式,同时也促进了资本主义工业的发展。

——摘编自王玉华《为什么奢侈产生资本主义?——谈桑巴特的〈奢侈与资本主义〉》

材料二 到18世纪,在以巴黎为中心的法国城市中,完整的时尚体系已经形成,并带动了法国社会的平民化趋向。时尚产业和时尚服饰的消费改变了法国妇女,尤其是中上层妇女的地位,将她们推向法国社会文化现代化的前沿,作为时尚商人主要成分的女性衣帽商们,是18世纪后期巴黎服饰时尚的重要推动者。她们运用自己的天赋,将女性的衣服、发型等配上各种雅致的饰物,不断推出引领时尚的新样式,在创造新时尚的过程中展示她们的卓越才华和艺术素质。作为一个地位偏低的社会阶层,以女性为主的时尚商人在法国大革命前夕起到了衔接贵族与平民文化,促使服饰时尚大众化的历史作用,成为推动法国社会转型的不容忽视的进步力量。

——摘编自周薇薇《从宫廷到民间:巴黎的时尚商人及其在法国近代社会转型中的作用》

(1)根据材料一并结合所学知识,说明这一时期欧洲奢侈品消费兴盛的原因。(6分)

(2)根据材料一、二并结合所学知识,指出时尚产业对法国社会转型的影响。(12分)

## 关于我们

自主选拔在线是致力于提供新高考生涯规划、强基计划、综合评价、三位一体、学科竞赛等政策资讯的升学服务平台。总部坐落于北京，旗下拥有网站（[网址：  
www.zizs.com](http://www.zizs.com)）和微信公众平台等媒体矩阵，用户群体涵盖全国 90% 以上的重点中学师生及家长，在全国新高考、自主选拔领域首屈一指。

如需第一时间获取相关资讯及备考指南，请关注**自主选拔在线**官方微信号：[zizzsw](https://www.zizs.com)。



微信搜一搜

自主选拔在线