

地理试题

考生注意：

1. 本试卷分选择题和非选择题两部分。满分 100 分，考试时间 75 分钟。
2. 答题前，考生务必用直径 0.5 毫米黑色墨水签字笔将密封线内项目填写清楚。
3. 考生作答时，请将答案答在答题卡上。选择题每小题选出答案后，用 2B 铅笔把答题卡上对应题目的答案标号涂黑；非选择题请用直径 0.5 毫米黑色墨水签字笔在答题卡上各题的答题区域内作答，超出答题区域书写的答案无效，在试题卷、草稿纸上作答无效。
4. 本卷命题范围：人教版必修第一册第一章至第五章。

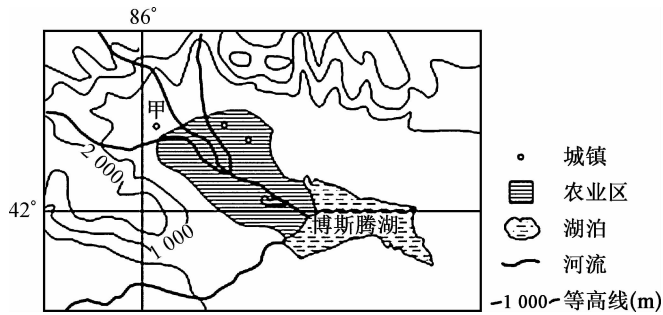
一、选择题：本大题共 16 小题，每小题 3 分，共 48 分。在每小题给出的四个选项中，只有一项是符合题目要求的。

行星合月是一种在地球上看见行星与月球视赤经相同的天文现象，此时在视觉上两者非常靠近，适合观赏和拍照。2023 年 1 月 26 日，一场赏心悦目的木星伴月现身夜空，助兴春节假期。下图示意此次春节期间木星伴月景象。据此完成 1~3 题。



1. 木星伴月是地球上观赏效果最佳的行星合月现象，其原因是木星
A. 体积大 B. 距离地球近 C. 温度高 D. 自身会发光
2. 此次木星伴月发生时
A. 木星位于地球和月球之间 B. 地球位于月球和木星之间
C. 太阳位于地球和月球之间 D. 月球位于地球和木星之间
3. 月球和木星都无生命存在，限制其生命生存的共同因素有
①气温 ②光照 ③液态水 ④宇宙环境
A. ②③ B. ①③ C. ②④ D. ①④

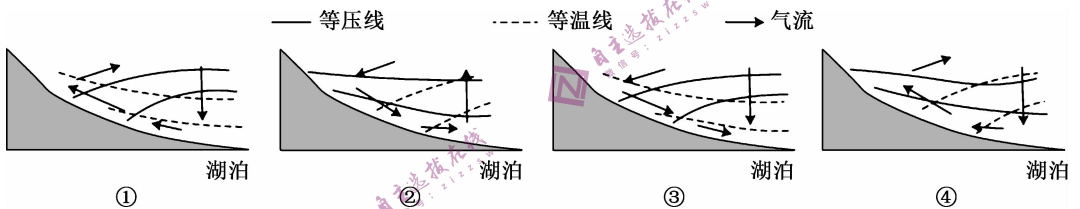
新疆的博斯腾湖是我国最大的内陆淡水湖,位于天山南麓,湖区内湖陆风现象较显著,且同时受山谷风影响。下图示意博斯腾湖地理位置。据此完成4~6题。



4. 若某时刻甲城镇吹东南风,则该时刻甲城镇

- A. 受湖风影响明显
- B. 气温低于湖泊
- C. 受山风影响明显
- D. 气压高于湖泊

5. 下列可以表示甲城镇夜间气流状况的是

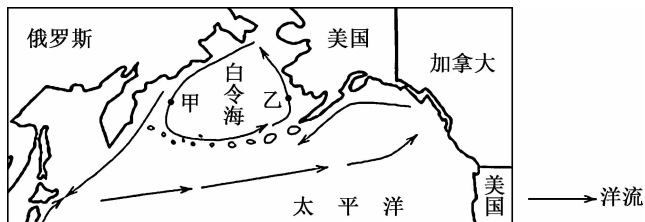


- A. ①
- B. ②
- C. ③
- D. ④

6. 图示区域热力环流对农业区的有利影响是

- A. 提高土壤肥力
- B. 扩大农作物种植面积
- C. 提高土壤湿度
- D. 延长农作物的生长期

白令海位于俄罗斯的西伯利亚地区与美国的阿拉斯加州之间,海区形似扇形。白令海北与北冰洋相通,南部以阿留申群岛与太平洋相联。下图示意白令海地理位置及洋流分布,冬季白令海北部易形成海冰。据此完成7~9题。



7. 图示甲、乙两地中

- A. 甲地海水温度较高
- B. 甲地海水密度较大
- C. 乙地海水温度较低
- D. 乙地海水盐度较低

8. 白令海北部易形成海冰的原因有

- ① 纬度高
- ② 面积小,受陆地影响大
- ③ 盐度高
- ④ 深度大,底层海水温度低

- A. ①②
- B. ②③
- C. ③④
- D. ①④

9. 白令海南部阿留申群岛附近海域不利于船只航行的气象条件是

- A. 多地震 B. 多台风 C. 多海雾 D. 多暗礁

辫状水系又称辫流,是指多条汊河构成的水流交错、形似发辫的水系。下图示意某辫状水系景观。据此完成 10~11 题。



10. 辫状水系

- A. 流水沉积较明显 B. 河水流速较快
C. 受风力侵蚀明显 D. 河谷成“V”形

11. 下列地貌中最可能分布辫状水系的是

- A. 江心沙洲 B. 海岸沙丘 C. 河漫滩 D. 三角洲

黑龙江伊春是我国最主要的林木产区之一,山中的各种树木每到一定季节便会呈现出各种深浅不同的颜色,晕染在蓝天之下,分外艳丽,而这种美丽的景观,就被称作五花山。下图示意伊春五花山景观。据此完成 12~14 题。



12. 形成五花山景观的林地是

- A. 常绿阔叶林
B. 落叶阔叶与常绿阔叶混交林
C. 常绿硬叶林
D. 常绿针叶与落叶阔叶混交林

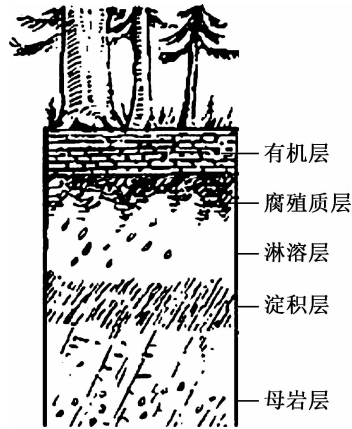
13. 黑龙江伊春五花山景观出现的季节是

- A. 春季 B. 夏季 C. 秋季 D. 冬季

14. 黑龙江伊春不同区域五花山景观出现往往会有先后顺序,其影响因素主要是

- A. 土壤 B. 河流 C. 气温 D. 降水

我国某学校地理小组在教师的指导下,在附近山区开展了一次“土壤形成与地理环境关系”的研学活动。下图示意此次研学某采样点的土壤剖面,该地土壤成均匀的土红色,质地较黏重。据此完成 15~16 题。

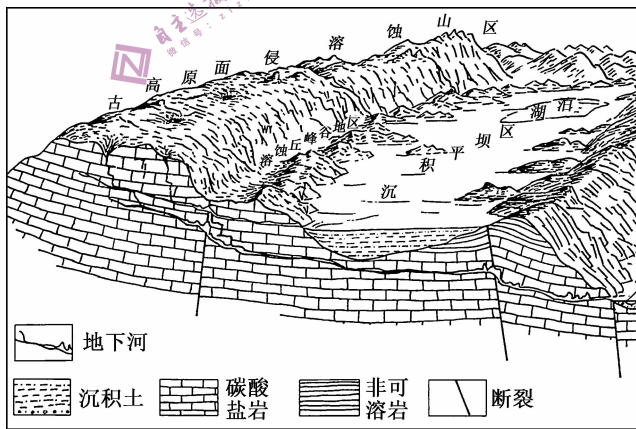


15. 该采样点土壤呈土红色,且质地黏重,反映出的地理环境特点是
 A. 寒冷干燥 B. 温暖湿润 C. 炎热干燥 D. 寒冷潮湿
16. 若利用该类型土壤发展种植业,其最佳的改良措施是
 ①增施有机肥 ②掺入草木灰 ③土壤翻耕深耕 ④土壤平整夯实
 A. ①② B. ②③ C. ③④ D. ①④

二、非选择题:本题共 3 小题,共 52 分。

17. 阅读图文材料,完成下列问题。(18 分)

喀斯特断陷盆地是喀斯特地貌中的一种,主要是因岩层断裂下陷后受流水溶蚀等作用逐渐形成,多分布于云南、四川和贵州等省份,根据其地貌形态和成因的差异,可划分为侵溶蚀山、沉积平坝、溶蚀丘峰谷地等(如下图所示)。



- (1) 简述我国云南、四川和贵州等省份多发育喀斯特断陷盆地的自然条件。(6 分)
- (2) 指出喀斯特断陷盆地地表可能见到的其他喀斯特地貌景观。(6 分)
- (3) 指出喀斯特断陷盆地中地表水最丰富的地貌分区,并从水循环角度解释成因。(6 分)

18. 阅读图文材料,完成下列问题。(16分)

呼伦贝尔草原位于内蒙古自治区东北部,地处大兴安岭以西的呼伦贝尔高原上,因呼伦湖、贝尔湖而得名。非洲草原分布在非洲中部和南部,是非洲最大的生态区域,也是世界上最多野生动物的地方之一。下图示意呼伦贝尔草原以及非洲草原景观。



呼伦贝尔草原



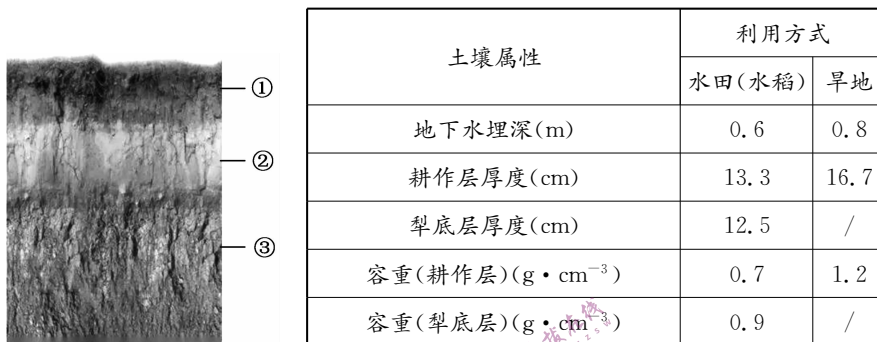
非洲草原

猴面包树:
热带落叶乔木,
根系发达,树
干呈筒状,直
径大,但木质
疏松,可储存水
分。

- (1) 呼伦贝尔草原对应的草原类型是_____ ,当地的气候特征是_____ ;(3分)
非洲草原对应的草原类型是_____ ,当地的气候特征是_____ 。(3分)
- (2) 呼伦贝尔草原东部的大兴安岭分布着广袤的落叶阔叶林和针叶林,影响呼伦贝尔草原与大兴安岭植被类型差异的主要因素是_____ ;呼伦贝尔草原与落叶阔叶林类似,都具有明显的季相变化,呼伦贝尔草原季相变化特征是_____ 。(4分)
- (3) 简述非洲草原猴面包树结构对自然环境的适应性。(6分)

19. 阅读图文材料,完成下列问题。(18分)

川渝地区紫色水稻土面积约 305 万 hm^2 , 占全区水稻土总面积的 66%, 是当地最重要的水稻土类型。随着经济发展等影响, 近年来川渝地区部分紫色水稻土逐渐不再用做水稻生产。下图示意耕作土壤剖面。下表示意 2022 年四川省某地水稻土在水田以及旱地利用方式下土壤性质特点, 其中容重指土壤烘干后质量与烘干前的体积比值, 与土壤中水分、有机质含量、孔隙度等有关, 一般有机质含量高、疏松多孔的土壤容重小。



- (1) 图 1 中①②③分别表示的土壤层是: ① ; ② ; ③ 。(6分)
- (2) 耕作土壤各分层中, 水分最不易下渗的是 (填土壤层名称); 土质最疏松的是 (填土壤层名称); 有机质含量最高的是 (填土壤层名称)。(6分)
- (3) 说明水稻土改为旱地后, 其土壤性质发生的变化。(6分)