

历史

考生注意：

1. 答题前,考生务必将自己的姓名、考生号填写在试卷和答题卡上,并将考生号条形码粘贴在答题卡上的指定位置。
2. 回答选择题时,选出每小题答案后,用铅笔把答题卡对应题目的答案标号涂黑。如需改动,用橡皮擦干净后,再选涂其他答案标号。回答非选择题时,将答案写在答题卡上。写在本试卷上无效。
3. 考试结束后,将本试卷和答题卡一并交回。

一、选择题:本题共 24 小题,每小题 2 分,共 48 分。在每小题给出的四个选项中,只有一项是符合题目要求的。

1. 据《左传》记载,周初,周王在册命仪式上让鲁侯宣誓效忠于周,按周王室命令行事。册封蔡仲的命书中云:“王曰:胡,无若尔考之违王命也。”让蔡仲宣誓不能像他父亲蔡叔那样违背周王命令。周王之举意在
A. 弥合族群间的巨大差异
B. 提升治理地方的能力水平
C. 明确宗族内部等级尊卑
D. 加强诸侯与王室政治联系
2. 秦简《法律答问》规定:“擅兴奇祠,赀二甲。何如为奇?王室所当祠固有矣,擅有鬼位也,为奇,它不为。”就是说只允许百姓祭祀秦所祭祀的神灵,其他祭祀包括楚地民间原有祭祀,都为“淫祀”。这一规定
A. 促进了思想观念的统一
B. 消弭了统治区域的反抗
C. 削弱了政权的神权色彩
D. 提高了国家的行政效率
3. 吕思勉在《两晋南北朝史》中谈到:“然人士流移,非一朝可复;而吴(东吴)平未几,五胡之乱复起,南北隔越,侨置之州郡县遂多,土断之法,盖终晋、南北朝之世,未能尽行;此则九品中正之法,所以相沿而不废也。”据此可知,九品中正制的实施
A. 表明士族门阀势力强大
B. 旨在预防地方割据重演
C. 深受特殊社会环境影响
D. 推动官吏群体的儒家化
4. 图 1 是唐朝以来中国西南和西北地区逐渐形成的“茶马古道”。这一“古道”的开通
A. 扩展了朝贡贸易
B. 开拓了祖国疆域
C. 加强了中央集权
D. 促进了民族交融
5. 宋廷重文轻武,读书人不断增多,每年各道解送京师举子多达一万数千人,进士科尚不到一百取一。中第者赐以官职,下第人颇为不服,自开宝六年

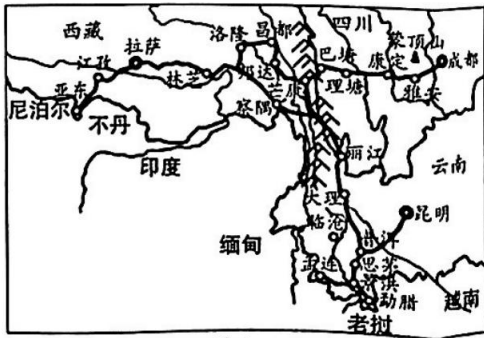


图 1

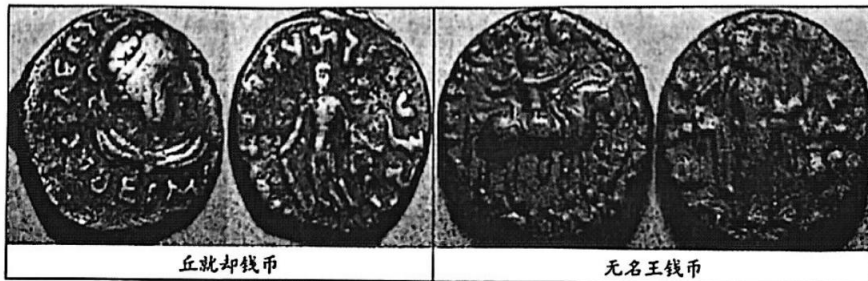
- (973年)下第人徐士廉击登闻鼓申诉,指责知贡举李昉徇私用情、考校不公后,每次试毕,举场常出现谤议。材料意在说明
- A. 门第观念日渐弱化
B. 科举影响士林风气
C. 选官制度存在舞弊
D. 重文抑武难以为继
6. 金朝史学家刘祁评价大定之治:“(金)世宗天资仁厚,善于守成,又躬自俭约,以养育士庶,故大定三十年儿致太平。所用多敦朴谨厚之士,故石琚辈为相,不烦扰,不更张,偃息干戈,修崇学校,议者以为有汉文景风。”据此可知,大定之治
- A. 践行了因俗而治的传统
B. 推动了北方社会的发展
C. 促进了国家统一的进程
D. 消除了民族之间的隔阂
7. 据记载,嘉靖二年(1523年)二月,明世宗在批答都察院关于请差御使巡盐的奏疏时未经内阁票拟,刑科给事中(负责刑科的监察官)黄臣立即“封还原本,以重命令”。这说明,内阁票拟
- A. 对皇帝独断的牵制
B. 防止了政治腐败发生
C. 受到国家法律的保护
D. 保证了决策的正确性
8. 徐珂在《清稗类钞》中宣称,山西介休侯氏家族有资产七八百万两银子;侯氏家族在全国50多个省、市建立分庄,成为信誉很高的介休“侯氏蔚字号”。自清同治三年到光绪十年,举凡官家粮赋税款、兵饷丁银,均由侯氏票号过局。这说明当时
- A. 银元成为法定货币
B. 政府支持官商合办企业
C. 晋商金融产业兴盛
D. 国人自办银行发展受阻
9. 图2是1900年1月,澳洲华侨马应彪等集资2.5万港元,在香港创办的先施公司。公司成立后,采用明码标价和“不二价”售货、开具发票、雇用女性店员等,为近代中国城市大商店的现代化经营作出范例。据此可知,该公司的创立



图2

- A. 具有明显半殖民的色彩
B. 推动了内地近代化进程
C. 呈现新的商业经营形式
D. 源于世界经济的一体化
10. 辛亥革命后,南京临时政府先后拟定出台《任官令》《文官考试令》《文官考试委员会官职令》等法令,对文官的考试和任用等做了比较具体的规划。这些法令出台的意义在于
- A. 使考试权独立思想法律化
B. 保证行政权的连续性
C. 推动选官制逐渐走向开放
D. 甄别文官队伍的素养

11. 南京国民政府成立后,胡汉民设计了相应的政府组织机制,一是“政治会议”,对于党为其隶属机关,国民政府对政治会议负责;二是五权分工,军队最忌“不能表现一个统一的意志”,应置于政府的管理之下;三是军队党化,意在防范军权政治。这一机制强调了
- A. 制约平衡的政治原则
B. 党权至上的训政思想
C. 军事组织的极端重要
D. 革命程序的实施路径
12. 1936年1月1日,毛泽东电告朱德:“政治局在国际指示之下有新策略决定,另电详告,其主要口号为:民族统一战线,苏维埃人民共和国,国防政府,抗日联军,土地革命民族革命相结合,国内战争与民族革命相结合。”这表明当时中共
- A. 逐渐放弃反蒋抗日主张
B. 彻底摆脱共产国际束缚
C. 努力构建民族统一战线
D. 注重加强革命的领导力
13. 1939年2月,《陕甘宁边区选举条例》规定,边区采取适合地域特点的选举方式,如乡选时,根据当时农村文化落后、群众识字率低的情况,采取了“投豆法”“画圈法”“烧窟窿法”“背箱子法”等灵活多样的投票方式,使老弱病残及特殊群体,都能行使选举权。这表明边区选举
- A. 展示出新民主主义性质
B. 意在加强党的执政地位
C. 缺乏现代民主实施条件
D. 运行体制体现人民民主
14. 近代以来,外轮出入中国领水如同出入自己的内河。中华人民共和国成立后不久,中央人民政府发布统一管理我国航务港务的指示,各地人民政府在整顿和发展航运过程中,规定外轮不许随意驶入中国内河。这体现出的我国外交政策是
- A. “一边倒”
B. “打扫干净屋子再请客”
C. “另起炉灶”
D. 和平共处五项原则
15. 诗人赵守亚在《铁人二十年》中写道:“二十年啊……这宝贵的二十年/是缺油、缺血的/中国/让你把人生慷慨地压缩/二十年啊,生命无法再生的二十年/是需要摆脱贫穷落后的华夏神州/教你把血肉与力量提前支付给祖国。”这一作品反映出
- A. 民众建设社会主义的热情
B. 社会主义核心价值观的弘扬
C. 国民经济取得了初步恢复
D. 崇尚劳动成为全社会共识
16. 图3是中亚地区贵霜帝国的创立者丘就却及其子无名王发行的钱币。丘就却发行的钱币正面为希腊语铭文及赫尔迈欧斯半身像,背面为佉卢文(古印度文)铭文及赫拉克勒斯立像;无名王发行的钱币正面有希腊语铭文和国王骑马像,背面为佉卢文铭文和宙斯立像。这反映出当时该地区



- A. 希腊城邦文化影响较大
B. 商品经济呈现活跃局面
C. 地区之间冲突持续频发
D. 跨区域文化交流的发展

17. 表 1

哥白尼	以数的和谐运动观为前提,以天体运行为研究对象,认为天体运行的法则服从于数学法则,数学是检验天体运行规律的工具
开普勒	以其长期天文实验观测的数据为材料,以演算、分析、论证为渠道,精确计算出行星运动三定律
伽利略	批判亚里士多德的以太学说,将自然的研究方向从亚里士多德主义中“质的判断”向“量的确立”转变

表 1 是近代几位科学家的研究介绍。据此可知,近代科学革命

- A. 运用实验验证运动规律
B. 重视数学与实验结合
C. 通过观察归纳认识本质
D. 注重具体数据的分析

18. 表 2

年份	粮食净进口指数
1761	-4
1781	0
1791	2
1801	5
1831	12
1851	16

表 2 为 1761—1851 年英国粮食净进口指数变化统计表。造成这一变化的主要原因是

- A. 工业革命的开展
B. 工业商品粮需求增大
C. 农业的持续衰退
D. 城市化水平不断提高

19. 19 世纪初的拉美独立运动以其鲜明的特征被载入史册,除巴西外,法属海地、西属拉美都是推翻殖民统治。殖民地均以资产阶级革命或具有资产阶级革命性质的民族解放战争为形式;而部落酋长、封建王公领导的抵抗运动和下层人民的自发起义是近代非洲民族解放运动的主要内容和形式。这一差异说明

- A. 列强侵略导致洲际斗争不同
B. 启蒙思想决定地区斗争层次
C. 资产阶级革命成为历史洪流
D. 经济发展水平影响政治斗争

20. 德国的统一进程犹如一片没有标识的土地,但是历史有它自己发展的逻辑和规律,人和权力都是来自现实世界,俾斯麦的政治艺术和活动范围都取决于德国的现实情况和历史发展规律。这表明德意志统一

- A. 受制于多重因素
B. 推动了经济发展
C. 限制了民众自由
D. 由政治人物决定

历史试题 第 4 页(共 8 页)

21. 第一次世界大战爆发后,日本在中国有“独大”之势。战后华盛顿会议确立的“门户开放、机会均等”原则,受到列强普遍欢迎,以致于列强由争夺在华利益转而相互合作。这反映了,一战后
- A. 日本认同美国的外交原则
B. 美国已确立了霸主地位
C. 华盛顿会议带来远东和平
D. 列强在亚太的竞争激烈
22. 1920年1月,苏俄人民委员会颁布《关于普遍劳动义务制》的法令,不仅让劳动义务制具有法律效力,还成立专门的部门来负责管理义务劳动。这一法令
- A. 旨在强化强制劳动
B. 有利于有效配置人力资源
C. 脱离客观现实需要
D. 致力于改变劳动力的结构
23. 《联合国宣言》所体现的主要精神及各项原则在《联合国宪章》里都得到了体现。在《联合国宣言》上前后签字的近50个国家都成了联合国的创始会员国。更重要的是,由于签字国家联合作战,打败了德日意三个法西斯国家及其仆从国。这表明《联合国宣言》的发表和贯彻
- A. 埋下了战后美苏对立隐患
B. 实现了世界的长期和平
C. 奠定了联合国成立的基础
D. 构建了国际秩序的根基
24. 图4是1957年可口可乐公司做的杂志广告,广告画面表现的是攀登高峰及海底探险的极限运动项目,这种符号化的形象便是告诉消费者:要想成为冒险家,要想具备探险精神,就应该饮用可口可乐。这可以用来证明



图4

- A. 意识形态斗争扩展至商品销售
B. 美国在全球范围内扩张
C. 垄断资本主义推动广告业发展
D. 文化宣传成为冷战手段

二、非选择题:本题共4小题,共52分。

25. 阅读材料,完成下列要求。(14分)

材料一 蜀锦在秦汉时期蓬勃发展,由于成都地区得天独厚的地理位置、官府对蜀锦开发的政策支持,以及社会上层与地方豪族对蜀锦的痴迷与崇拜,使上层人士的消费观念引导了大众,使得蜀锦快速发展,最终形成了独特的风格。蜀锦又被称为“黄润细布”,秦灭巴蜀时在蜀地设立专门管理机构负责织锦,此机构延续至汉代。汉代对蜀锦进行集中生产并以长安为中心远销各国,成都由此拥有“锦官城”的美名。

材料二 宋代是海上贸易的鼎盛时期,南方丝绸之路的商贸往来,特别是以蜀锦为大宗的商品,由原来经南方丝绸之路的西线转战至海上贸易,并传播至东亚、南亚地区。

——以上材料均摘编自徐汝岚《从蜀锦变迁视角探讨南方丝绸之路的历史价值》

(1)根据材料一并结合所学知识,概括秦汉时期蜀锦生产的特点。(8分)

(2)根据材料一、二并结合所学知识,简析宋代海上丝路对蜀锦贸易的影响。(6分)

26. 阅读材料,完成下列要求。(12分)

材料 1979年,财政部颁布的《关于报社试行企业基金的实施办法》中,最早出现了作为事业单位的媒体如何实行“企业化管理”的表述,明确了在媒体完成年度计划指标的情况下,可提取和使用企业基金,用于添置职工集体福利设施、发放职工福利基金和奖金等,这是企业基金第一次正式出现在媒体的分配方案中。其后实行的利润留成制,按照核定的比例留用利润,将企业基金的概念进一步融入利润分配之中,彻底改变了媒体完全依赖国家财政的状况。由财政部门主导的“放权让利”,开启了媒体所有权与经营权的分离。剩余利润归属发生变化,这意味着媒体拥有了部分收益的所有权,而收益如何进行再分配则关联着媒体的经营主动权。企业基金制、利润留成制虽然本质上仍然是国家下放给媒体的部分财力支配权,且未明确媒体的独立经营地位,但这一改革预示着国家与媒体收益分配关系变革的开始,也为后来的“利改税”改革奠定了基础。

——摘编自陈苏、丁和根《改革开放以来我国传媒业财政税收制度的三次跃迁》

历史试题 第6页(共8页)

(1) 根据材料并结合所学知识,概括改革开放以来我国传媒业财政税收制度改革的具体举措。(6分)

(2) 根据材料并结合所学知识,说明改革开放以来我国传媒业财政税收制度改革的意义。(6分)

27. 阅读材料,完成下列要求。(14分)

材料一 “一带一路”是迈向人类命运共同体之路,总结其十年历程,深入探讨推动高质量共建“一带一路”的理论基础和实践逻辑,具有重要战略意义。在理论基础方面,“一带一路”倡议作为各方共商共建共享的国际公共产品,遵循共识驱动、多方众筹、责权相当、复合代表和开放包容等基本原理。在实践逻辑方面,按照“一带一路”区域合作架构的紧密程度划分,可建立包括联通度、熟识度、参与度、治理度和认同度五个要素在内的测量体系,系统评估“一带一路”建设进展情况,并在此基础上推动“一带一路”建设行稳致远。

——摘编自赵可金《迈向人类命运共同体:共建“一带一路”的理论基础与实践逻辑》

材料二 “马歇尔计划”又称“欧洲复兴计划”,是二战结束后美国参与西欧国家重建并提供经济援助的计划。……近年来,某些国际舆论对“一带一路”倡议存有疑虑,称其为“中国版马歇尔计划”。

(1) 根据材料一并结合所学知识,指出中国提出“一带一路”的基本特征。(6分)

(2) 根据材料一、二并结合所学知识,评价材料二的观点。(8分)

28. 阅读材料,完成下列要求。(12分)

材料 英国是世界上第一个建立文官制度的国家,表3是对英国文官制度形成后的特征的分析。

表3

特征	具体分析
文官终身常任制	19世纪中期英国近代文官制度形成以来,文官数量一再增长。英国文官一经录用,无过失则终身常任,造成文官组织机构臃肿
两官分途制度	过度的政治控制和加强对高级文官的管理使一些国家深受其害,难以保持行政独立,甚至成为政党政治的牺牲品,破坏了政府工作的稳定性和连续性,重蹈政党分赃制的覆辙,使党派利益高于公共利益
考绩制度	改革传统的等级工资制,实行以绩效工资为主的灵活工作制度。但考绩制度也存在评估难、目标错位等一些较为突出的问题
放松规制	效率成为公务员制度改革的目标,规制变得次要,且被认为是妨碍效率的障碍而遭到批评。放松规制有利于克服过度规制引起的浪费严重、效率低下、缺乏创新性和灵活性等弊端,但是导致法治精神缺乏以及权力滥用等

——摘编自邱灵敏《西方行政制度改革中的制度性贫困——基于英国文官制度的考察》
从材料中提出一个论题,结合所学知识,加以论述。(要求:论题明确,持论有据,表述清晰。)

历史·答案

1~24 小题,每小题 2 分,共 48 分。

1. D 2. A 3. C 4. D 5. B 6. B 7. A 8. C 9. C 10. A
11. B 12. C 13. D 14. B 15. A 16. D 17. B 18. A 19. D 20. A
21. D 22. B 23. C 24. C

25. (1)特点:政府支持;发展迅速;风格独特;设立专门机构管理;集中生产。(8 分,任答 4 点,言之成理即可)

(2)影响:拓展了蜀锦对外贸易通道;带动了沿途地区经济发展;扩大了蜀锦的世界影响范围。(6 分,言之成理即可)

26. (1)举措:推行企业基金制;实行利润留成制;所有权与经营权的分离。(6 分,言之成理即可)

(2)意义:提高了事业单位的经济效益;调动了职工的工作积极性;为进一步改革奠定基础;为其他行业改革提供了借鉴。(6 分,任答 3 点,言之成理即可)

27. (1)特征:秉持开放包容等基本原理;体现独立自主和平外交政策;秉承共商共建共享的理念;遵循市场规律和商业规律。(6 分,任答 3 点,言之成理即可)

(2)示例:

评价:“一带一路”绝非“马歇尔计划”。(1 分)

马歇尔计划是冷战的工具,造成了欧洲分裂,对世界造成了长期的危害,体现了美国的霸权主义政策。中国的“一带一路”秉持共同体理念,目的是促进世界共同发展,反映了经济全球化趋势。(6 分,言之成理即可)

综上所述,中国“一带一路”绝非“中国版的马歇尔计划”,是中国构建包括联通度、熟识度、参与度、治理度和认同度五个要素在内的人类命运共同体的方案。(1 分)

28. 示例:

论题:英国文官制度存在制度性弊端。(2 分)

论述:资本主义的发展需要高效的官员录用制度,19 世纪中后期,英国首先建立了文官制度;在长期的实践中,英国形成了一套相对完整的文官制度:考试录用、中立、终身常任、考绩等;但是这一制度也容易滋生官僚习气和僵化现象,造成文官人数膨胀,增加国家财政负担,降低政府的工作效率等弊端。(9 分,言之成理即可)

综上所述,作为资本主义制度下的一种行政管理制度,英国文官制度存在着不足。(1 分)

(“示例”仅供阅卷参考,其他答案言之成理亦可)

关于我们

自主选拔在线是致力于提供新高考生涯规划、强基计划、综合评价、三位一体、学科竞赛等政策资讯的升学服务平台。总部坐落于北京，旗下拥有网站（网址：www.zizzs.com）和微信公众平台等媒体矩阵，用户群体涵盖全国 90% 以上的重点中学师生及家长，在全国新高考、自主选拔领域首屈一指。

如需第一时间获取相关资讯及备考指南，请关注**自主选拔在线**官方微信号：**zizzsw**。



微信搜一搜

自主选拔在线

