

座位号  
考场号  
考生号  
姓名  
准考证号

绝密★启用前

天一大联考  
2023—2024 学年(上)高一年级期中考试

历史

考生注意:

1. 答题前,考生务必将自己的姓名、考生号填写在试卷和答题卡上,并将考生号条形码粘贴在答题卡上的指定位置。
2. 回答选择题时,选出每小题答案后,用铅笔把答题卡对应题目的答案标号涂黑。如需改动,用橡皮擦干净后,再选涂其他答案标号。回答非选择题时,将答案写在答题卡上。写在本试卷上无效。
3. 考试结束后,将本试卷和答题卡一并交回。

一、选择题:本题共 16 小题,每小题 3 分,共 48 分。在每小题给出的四个选项中,只有一项是符合题目要求的。

1. 1977 年,河南省文化局在新郑裴李岗遗址发掘出一套距今约 8000 年的石磨盘(图 1),还有石铲、石斧、陶盆、陶罐等四十余件农具或生活器皿。这表明裴李岗遗址的先民

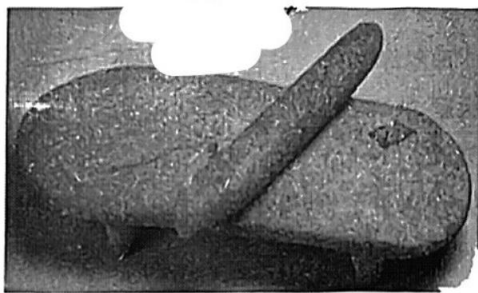


图 1

- |           |               |
|-----------|---------------|
| A. 生活走向稳定 | B. 以水稻为重要栽培作物 |
| C. 不再聚族而居 | D. 受父系氏族公社的管理 |
2. 1972 年和 1982 年,重庆市涪陵小田溪墓地先后发现了 7 座墓葬,尤其是 1、2 号墓葬,规模巨大,随葬品数量众多。这些生产或生活物品大多与《山海经·海内经》《华阳国志·巴志》记载相同。这表明
- |                   |                |
|-------------------|----------------|
| A. 先秦政权重视民众的生产与生活 | B. 巴国文化的记载并不可靠 |
| C. 考古文物与历史文献可相互印证 | D. 重庆是长江古文明发源地 |

历史试题 第 1 页(共 8 页)

3. 明清史学家多称周王朝是中国历史上唯一一个“国祚八百多年”的王朝,但当今史学家都批评该观点是错误的。当今史学家做出这一判断的主要依据应是
- A. 明清史学家都是封建时代的学者  
B. 周灭商之后的统治仅有七百多年  
C. 周王朝分为西周和东周两个时期  
D. 西周只是我国青铜时代王朝之一
4. 《咏长城》诗中写道:“秦筑长城比铁牢,蕃戎不敢过□□。虽然万里连云际,争及尧阶三尺高。”诗歌中“□□”应是
- A. 咸阳  
B. 洛阳  
C. 邯郸  
D. 临洮
5. 大夫主父偃上疏说:“如今的诸侯王权只有嫡长子可以继承,其他人却一点封地都分不到。这明显不符合仁孝之道。”汉武帝遂颁诏“让诸侯将朝廷给他们的恩德惠及到其他子弟身上”。此举的出发点是
- A. 使儒学成为社会的主流意识  
B. 加强中央集权  
C. 沿袭秦朝推行的郡县制传统  
D. 打击地方游侠
6. 北宋王安石作词:“归帆去棹残阳里,背西风,酒旗斜矗。……六朝旧事随流水,但寒烟衰草凝绿。”词中“六朝”的都城在今天的
- A. 浙江杭州  
B. 广东广州  
C. 江苏南京  
D. 河南开封
7. 图2是晚唐诗人皮日休《汴河怀古》名句的书法条幅。这一诗句



图2

- A. 肯定了隋开凿大运河惠泽后世  
B. 嘲讽了隋炀帝的大兴土木  
C. 抨击了隋朝穷奢极欲导致内乱  
D. 以儒家正统史观斥责暴君

8. 表 1

	土地产权	赋役项目	征税对象	课税形式
调整前	政府对农民授田,土地限制买卖	田赋、力役、贡品	分主户和客户,迁徙后仍向原籍交税	以实物交纳
调整后	政府不再授田,土地自由买卖	户税、地税	按定居地,按贫富交税	以钱计算税值,再交纳实物

表 1 是中国古代赋税制度的一次调整前后情况。这次调整

- A. 确保了宋代农民有充分的生产时间
  - B. 促进了隋炀帝等创立科举制度
  - C. 减少了政府税收名目和收税的对象
  - D. 减轻了政府对农民的人身控制
9. 唐懿宗咸通九年(868 年)雕版印制的《金刚经》卷子,是世界上现存最早的、有确切日期的精美印刷品。它原藏于敦煌藏经洞,后流失海外。据此可知
- A. 唐代佛教成为社会主流思想
  - B. 唐后期雕版印刷技术水平较高
  - C. 唐代敦煌石窟艺术成就斐然
  - D. 隋唐的开放促进中外文化交流
10. 北宋建国后,在各地设宪司掌管司法、刑狱,并规定重要的刑狱案必须报告朝廷,由刑部复审核准。皇帝还经常派出使臣到各地去审理案件。这些做法
- A. 加强了君主专制
  - B. 稳定了东京局势
  - C. 抬高了文官地位
  - D. 强化了中央集权
11. 辽朝建立后,设置契丹贵族参与管理的南面官,“治汉人州县、租赋、军马之事”及“文铨、部族、丁赋之政”;西夏建国后,制度基本模仿北宋,中央机构除汉式官称外,同时有一套蕃号官称。这些举措
- A. 促进了契丹部族的汉化
  - B. 有利于西夏与中原王朝的互市交流
  - C. 推动了少数民族封建化
  - D. 有助于游牧民族平时耕作战时出征
12. 战国时期孟子的“仁政”主张遭到君王和非儒学派的排斥、抨击。宋神宗将《孟子》列入科考,“孔孟之道”的说法逐渐流行开来。造成这一变化的主要原因是
- A. 《孟子》顺应了北宋治国的需要
  - B. 《四书章句集注》的流行
  - C. 孟子继承并发展了孔子的思想
  - D. 程朱理学受到了官方尊崇

13. 1405—1433年,明朝政府派郑和七次“下西洋”。跟随郑和下西洋的费信、马欢、巩珍分别撰经历编著了《星槎胜览》《瀛涯胜览》《西洋番国志》。这三部书可用于研究
- A. 古代中外关系的发展  
B. 明朝在大西洋航线上的贸易情况  
C. 明代后期的财政困难  
D. 宦官专权加剧了明朝政治的腐败

14.

表2

时间	人口(万人)	耕地(万亩)	人均耕地(亩)
洪武十四年(1381年)	6 013	36 677	6.10
万历十年(1582年)	16 679	78 598	4.71

表2是明朝人口和耕地情况统计表。万历年间人均耕地减少,人口数却快速增加的主要原因是

- A. 江南地区农业的多种经营  
B. 社会秩序的稳定  
C. 高产粮食作物的推广种植  
D. 小农经济的解体
15. 康熙二十年前后,极少亲信官员开始按照康熙帝的意图给其递交奏折。此后,奏折逐渐成了清代官方文书。这种制度在当时
- A. 使内阁制度走向形同虚设  
B. 强化了皇帝对官僚机构的控制  
C. 提高了军机处的办事效率  
D. 导致清朝的封建统治由盛转衰
16. 乾隆后期编纂的《四库全书》共辑录古代重要典籍约3 500种,分为经、史、子、集四大部。李时珍的《本草纲目》被收入
- A. 史部  
B. 经部  
C. 集部  
D. 子部

二、非选择题:本题共4大题,共52分。

17. 阅读材料,完成下列要求。(14分)

材料 以激烈变革的时代为背景,以崛起的士阶层为骨干,以兴旺的私学为基地,春秋战国时代,学术思想界出现了诸子并起,学派林立,相互驳难,“百家争鸣”的空前繁荣的文化气象,揭开了中国文化史上最为光彩夺目的篇章。

西汉司马谈将“诸子”概括为阴阳、儒、墨、名、法、道德六家,区别“所从言之异路”,予以评论:“尝窃观阴阳之术,大祥而众忌讳,使人拘而多所畏;然其序四时之大顺,不可失也。儒者博而寡要,劳而少功,是以其事难尽从;然其序君臣父子之礼,列夫妇长幼之别,不可易也。墨者俭而难遵,是以其事不可遍循;然其强本节用,不可废也。法家严而少恩;然其正君臣上下之分,不可改矣。道家使人精神专一,动合无形,瞻足万物。其为术也,因阴阳之大顺,采儒墨之善,撮名法之要,与时迁移,应物变化,立俗施事,无所不宜,指约而易操,事少而功多。”

——摘自冯天瑜等《中华文化史》

(1) 根据材料并结合所学知识, 简析春秋战国出现百家争鸣的背景。(8分)

(2) 从司马谈对“诸子”评论中任选一项, 结合所学战国时期该学派的核心思想内容, 你对该评论的看法。(6分)

18. 阅读材料, 完成下列要求。(12分)

材料一 图3是秦朝政权结构示意图。

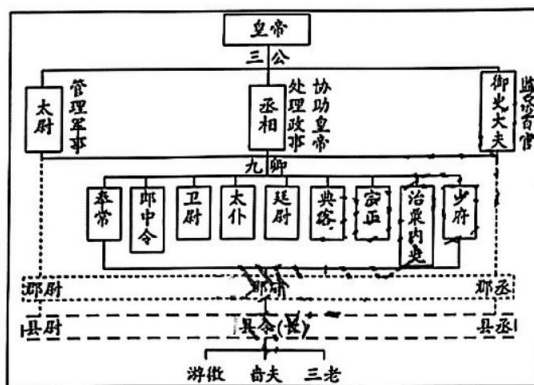


图3

历史试题 第5页(共8页)

材料二 图4、图5 分别是唐朝三省六部示意图、政令传达流程图。

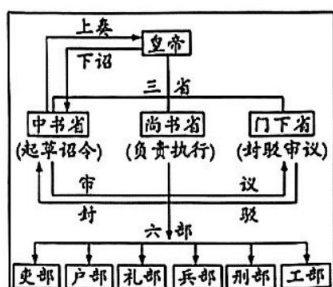


图4

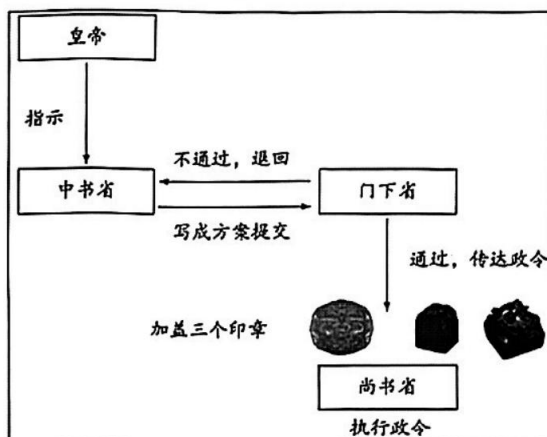


图5

(1) 根据材料一并结合所学知识, 概括秦朝巩固中央集权的统治措施。(6分)

(2) 根据材料并结合所学知识, 说明唐朝设置三省六部制的积极意义。(6分)

19. 阅读材料,完成下列要求。(14分)

材料一 西汉众多城市均有大小不等的市场。最大的都市是长安,城内街道有八街九陌之称,南北向称街,东西向称陌。城内9个市场以南北主要大街为界,街东3个市称为东市,街西6个市统称西市。各市间有墙隔开,市墙有门,供买卖人定时出入。张骞通西域后,来往长安的外商络绎不绝,朝廷设立大鸿胪,在管理外交的同时兼管商务。

——摘编自李天石《中国古代史教程》

材料二 宋朝农业发展使剩余农产品大量增加,新兴经济作物茶叶、甘蔗之类绝大部分进入市场。市场形成城市、镇市、草市三级金字塔型结构。商品流通不限于内地的州县,与辽夏金通过榷场的互市交易也十分频繁。海外贸易规模超出唐朝,英宗时市舶收入年63万贯,至南宋前期已增至200万贯。北宋铸币量很大,但仍不能满足商业的发展需要。因此民间开始出现交子,后其发行权为政府掌握,发行量不断增加。宋朝城市繁华,汴京和临安盛时人口均超出百万。城市中坊、市之分已完全打破,夜生活的发展达到了空前水平。

——摘编自张帆《中国古代简史》

(1) 根据材料一并结合所学知识,概括西汉商业发展的表现。(6分)

(2) 根据材料一、二并结合所学知识,说明相对西汉,宋代商业的发展。(8分)

20. 阅读材料,完成下列要求。(12分)

材料一 君主的设置,本意是“治天下也”,“天下有公利而莫或兴之,有公害而莫或除之”。同时,“天下不能一人而治,则设官以治之;是官者,分身之君也”。在具体事务处置时,“宰相一人,参知政事无常员。每日便殿议政,天子南面,宰相、六卿、谏官东西面以次坐。其执事皆用士人。凡章奏进呈,六科给事中主之,给事中以白宰相,宰相以白天子,同议可否。天子批红。天子不能尽,则宰相批之,下六部施行”。黄宗羲认为封建社会构建的“一家之法”是“是法之法”,代替“一家之法”的唯一法律是“天下之法”。

——摘编自崔昱《论黄宗羲的“治法”思想——以政府与学校的关系为中心》

材料二 黄宗羲一生都处在战乱四起、改朝换代的明清之际,山河破碎的时代背景造就了黄宗羲命途多舛的个人经历,也给予了他相对自由宽松的创作环境与丰富的历史背景资料,这为黄宗羲思想的产生与成熟提供了动力。

——摘编自许现师《黄宗羲“天下之法”思想研究》

(1)根据材料一并结合所学知识,概括黄宗羲的思想。(6分)

(2)根据材料一、二并结合所学知识,说明黄宗羲思想产生的背景。(6分)



天一大联考  
2023—2024 学年(上)高一年级期中考试

历史·答案

1~16 小题,每小题 3 分,共 48 分。

1. 答案 A

**命题透析** 本题以裴李岗遗址出土的农具或生活器皿为背景材料,旨在考查考生获取和解读信息、调动和运用知识的能力,同时体现了对唯物史观、时空观念、史料实证、历史解释、家国情怀学科素养的考查。

**思路点拨** 由材料可知,当时处于新石器时代,石磨盘、陶器和骨器的出现说明当时农耕生活已经比较稳定,A 项正确。水稻主要是我国长江流域的粮食作物,排除 B 项;中国古代居民长期聚族而居,C 项不符合史实,排除;材料不能体现当时已进入父系氏族时代,排除 D 项。

2. 答案 C

**命题透析** 本题以涪陵小田溪墓地墓葬与文献记载为背景材料,旨在考查考生获取和解读信息、调动和运用知识的能力,同时体现了对唯物史观、时空观念、历史解释、家国情怀学科素养的考查。

**思路点拨** 由材料可知,重庆有巴国文化遗存,且这些考古文物与《山海经》《华阳国志》中的记载相近或相同,这表明考古文物与历史文献可相互印证,C 项正确。A 项材料无法体现,排除;B、D 两项均不符合史实,排除。

3. 答案 B

**命题透析** 本题以不同史学家有关周王朝统治的认识为背景材料,旨在考查考生获取和解读信息、调动和运用知识的能力,同时体现了对唯物史观、时空观念、历史解释学科素养的考查。

**思路点拨** 联系所学知识可知,从牧野之战胜利、周灭商建国(前 1046 年),到战国时期秦国吞并周王室(前 256 年),这期间只有 700 多年,并不足 800 年,B 项正确。A、C、D 三项表述与设问无关,均排除。

4. 答案 D

**命题透析** 本题以《咏长城》为背景材料,旨在考查考生获取和解读信息、调动和运用知识的能力,同时体现了对唯物史观、时空观念、历史解释、家国情怀学科素养的考查。

**思路点拨** 联系所学知识可知,秦长城西起临洮,东到辽东,长城以北和以西都是少数民族,D 项正确。咸阳是秦朝的都城,A 项错误;洛阳、邯郸远离都城和蕃戎,排除 B、C 两项。

5. 答案 B

**命题透析** 本题以汉武帝实行“推恩令”为背景材料,旨在考查考生获取和解读信息、调动和运用知识的能力,同时体现了对唯物史观、时空观念、历史解释学科素养的考查。

**思路点拨** 根据材料中“让诸侯将朝廷给他们的恩德惠及到其他子弟身上”可知,汉武帝实行“推恩令”。此举意在削弱诸侯王的势力,加强中央集权,B 项正确。A 项是接受董仲舒独尊儒术、尊崇儒学的影响,排除;汉承秦制,但在地方实行郡国并行制,C 项错误;材料与地方游侠无关,排除 D 项。

6. 答案 C

**命题透析** 本题以北宋王安石的词为背景材料,旨在考查考生获取和解读信息、调动和运用知识的能力,同时体现了对时空观念、历史解释、家国情怀学科素养的考查。

**思路点拨** 根据材料中“归帆去棹残阳里”可知,该城市临水而建,“六朝旧事随流水”说明该城市是古代孙吴、东晋、宋、齐、梁、陈的都城,即今天的江苏南京,C 项正确。

7. 答案 A

**命题透析** 本题以《汴河怀古》为背景材料,旨在考查考生获取和解读信息、调动和运用知识的能力,同时体现了对唯物史观、时空观念、历史解释、家国情怀学科素养的考查。

**思路点拨** 根据材料中“应是天教开汴水,一千余里地无山”可知,隋炀帝开运河顺应了天意,便利了后世的交通,A项正确。

8. 答案 D

**命题透析** 本题以唐代两税法为背景材料,旨在考查考生获取和解读信息、调动和运用知识的能力,同时体现了对唯物史观、时空观念、历史解释、家国情怀学科素养的考查。

**思路点拨** 材料中调整前的是隋唐租庸调制,其以均田制为基础实施;调整后是唐后期实施的两税法。联系所学知识可知,两税法扩大了收税对象,保证了国家的财政收入,减轻了政府对农民的人身控制,D项正确。

9. 答案 B

**命题透析** 本题以唐代雕版《金刚经》为背景材料,旨在考查考生获取和解读信息、调动和运用知识的能力,同时体现了对唯物史观、时空观念、历史解释、家国情怀学科素养的考查。

**思路点拨** 唐懿宗咸通九年(868年)处于唐代后期,雕版印制的《金刚经》卷子精美的印刷品,这说明当时雕版印刷技术水平较高,B项正确。唐代的主流思想是儒学,A项错误;C、D两项是对材料的误解,均排除。

10. 答案 D

**命题透析** 本题以北宋地方司法权的变化为背景材料,旨在考查考生获取和解读信息、调动和运用知识的能力,同时体现了对唯物史观、历史解释、家国情怀学科素养的考查。

**思路点拨** 材料显示,中央在各地设宪司掌管司法、刑狱,地方“重要的刑狱案必须报告朝廷,由刑部复审核准”,中央还“派出使臣到各地去审理案件”。这些做法使地方司法权集中到中央手里,强化了中央集权,D项正确。材料不涉及君主专制的加强,排除A项;东京是北宋都城,但材料强调的是对地方司法的管理,排除B项;材料与文官地位无关,排除C项。

11. 答案 C

**命题透析** 本题以辽、西夏的国家治理为背景材料,旨在考查考生获取和解读信息、调动和运用知识的能力,同时体现了对唯物史观、时空观念、历史解释、家国情怀学科素养的考查。

**思路点拨** 材料显示,辽、西夏王朝都仿照中原王朝,实行了封建化的措施,C项正确。A、B两项分别只体现了契丹族、西夏,均排除;平时耕作战时出征指的是金朝的猛安谋克,排除D项。

12. 答案 A

**命题透析** 本题以北宋对孟子的重视为背景材料,旨在考查考生获取和解读信息、调动和运用知识的能力,同时体现了对唯物史观、时空观念、历史解释、家国情怀学科素养的考查。

**思路点拨** 北宋重文轻武,强化儒学为社会伦理道德秩序等治国现实服务,孟子的思想受到重视、尊崇、推广,A项正确。宋神宗为北宋时期的帝王,程朱理学及其经典《四书章句集注》均出自南宋,排除B、D两项;孟子在战国时已继承并发展了孔子的思想,C项错误。

13. 答案 A

**命题透析** 本题以明人有关中外关系的记载为背景材料,旨在考查考生获取和解读信息、调动和运用知识的能力,同时体现了对唯物史观、时空观念、历史解释、家国情怀学科素养的考查。

**思路点拨** 跟随郑和下西洋的费信、马欢、巩珍据经历编著了不同书籍,记载了船队所至各国的概况,是研究古代中外关系史的重要材料,A项正确。郑和下西洋并未抵达大西洋,B项错误;费信、马欢、巩珍是明代前中

期的人,不能说明明代后期的社会情况,C项错误;D项符合明朝中后期的史实,但不符合郑和所处时代的情况,排除。

14. 答案 C

**命题透析** 本题以明朝人口和耕地情况为背景材料,旨在考查考生获取和解读信息、调动和运用知识的能力,同时体现了对唯物史观、时空观念、历史解释、家国情怀学科素养的考查。

**思路点拨** 明朝后期高产粮食作物玉米、甘薯等传入中国并被推广种植,使我国粮食产量大幅度提升。社会经济的发展推动了人口的增长,C项正确。人口快速增加是全国性的,不仅仅在江南地区,A项错误;万历年间社会秩序并不稳定,B项错误;明朝小农经济并未解体,D项错误。

15. 答案 B

**命题透析** 本题以清代奏折制度为背景材料,旨在考查考生获取和解读信息、调动和运用知识的能力,同时体现了对唯物史观、历史解释学科素养的考查。

**思路点拨** 奏折制度使皇帝能更直接、广泛地获取信息,提高了决策效率,强化了对官僚机构的控制,B项正确。军机处的设置使内阁形同虚设,A项错误;军机处是雍正帝设立的,不是康熙帝,C项错误;清朝由盛转衰是在乾隆以后,D项错误。

16. 答案 D

**命题透析** 本题以《四库全书》为背景材料,旨在考查考生获取和解读信息、调动和运用知识的能力,同时体现了对唯物史观、时空观念、历史解释、家国情怀学科素养的考查。

**思路点拨** 根据所学知识可知,经部主要收录儒家经典著作;史部收录记载历史兴衰治乱和各种人物以及制度沿革等的历史书;子部记录诸子百家及其学说(包括医学类)的书籍及宗教类书籍;集部主要收录历代作家的散文、骈文、诗、词、曲等集子和文学评论著作。李时珍的《本草纲目》属于医药类书籍,故编入《四库全书》时应归入子部之医药类,D项正确。

17. **命题透析** 本题以百家争鸣为背景材料,旨在考查考生获取和解读信息、调动和运用知识、描述和阐释事物的能力,同时体现了对唯物史观、时空观念、历史解释、家国情怀学科素养的考查。

**答案要点** (1)背景:阶级关系变化,旧的贵族等级体系开始瓦解;诸侯国争相招揽人才;“士”阶层的活跃和受重用;封建经济的发展;私学的兴起和发展。(8分,任答4点,言之成理即可)

(2)①司马谈:阴阳家谈到的四时变化是符合史实的。

战国时期以邹衍为代表的阴阳家,提出五行“相生相胜”的理论,代表了中国古代对自然界朴素的科学认识,基本是合理的。

②司马谈:肯定儒者“序君臣父子之礼,列夫妇长幼之别”,也指出儒学“博而寡要,劳而少功”。

战国时期,孟子主张人性善并倡导仁政,荀子主张人性恶并主张隆礼重法。这些主张有助于稳定统治秩序,但过于繁琐,不被统治者所重用。

③司马谈:肯定墨者主张“强本节用”。

战国时期墨家代表下层平民利益。墨子重视农业、提倡节俭,有助于社会经济快速发展。

④司马谈:法家能“正君臣上下之分”。

战国时期法家韩非主张以法为工具管理国家,控制臣民,体现了中央集权的政治思想,对后世影响深远。

⑤司马谈:赞扬道家“立俗施事,无所不宜,指约而易操,事少而功多”。

战国时期的道家,主张无为而治,对后世休养生息、恢复经济起到了积极作用。

(6分,任答1点,言之成理即可)

18. 命题透析 本题以秦朝与唐代政治制度为背景材料,旨在考查考生获取和解读信息、调动和运用知识、描述和阐释事物的能力,同时体现了对唯物史观、时空观念、历史解释、家国情怀学科素养的考查。

答案要点 (1)措施:在中央确立皇帝制度和三公九卿制,使皇帝总揽一切大权,三公辅佐皇帝,九卿分掌具体事务;在全国推广郡县制,官员由中央直接任免、考核;县以下设乡里亭,由游徼、啬夫和三老负责管理民众和治安。(6分,言之成理即可)

(2)意义:相权三分,相互制约,健全中央管理体制(或加强了中央集权);政令传达程序化;提高了决策的科学性;是古代中国政治制度的重大变革,对后世影响深远。(6分,任答3点,言之成理即可)

19. 命题透析 本题以西汉与宋代商业为背景材料,旨在考查考生获取和解读信息、调动和运用知识、描述和阐释事物的能力,同时体现了对唯物史观、时空观念、史料实证、历史解释、家国情怀学科素养的考查。

答案要点 (1)表现:市场建在城里的固定区域,与居民区、作坊区分开;市场交易有固定的时间;中外贸易频繁;长安商业繁荣;政府设大鸿胪管理商务。(6分,任答3点,言之成理即可)

(2)发展:坊市之分已被打破;夜市出现;农产品大量进入市场;市场形成城市、镇市、草市三级金字塔型结构;与边地互市交易频繁;海外贸易发达;纸币的出现及发展。(8分,任答4点,言之成理即可)

20. 命题透析 本题以黄宗羲的思想为背景材料,旨在考查考生获取和解读信息、调动和运用知识、描述和阐释事物的能力,同时体现了对唯物史观、时空观念、历史解释、家国情怀学科素养的考查。

答案要点 (1)思想:指出君主是为“治天下”而设置的,强调“天下不能一人而治”;肯定宰相等集体议事对皇权的制衡作用;以“天下之法”取代“一家之法”。(6分,言之成理即可)

(2)背景:社会剧烈动荡;君主专制强化;思想界的活跃;商品经济发展。(6分,任答3点,言之成理即可)

## 关于我们

自主选拔在线是致力于提供新高考生涯规划、强基计划、综合评价、三位一体、学科竞赛等政策资讯的升学服务平台。总部坐落于北京，旗下拥有网站（网址：[www.zizzs.com](http://www.zizzs.com)）和微信公众平台等媒体矩阵，用户群体涵盖全国 90% 以上的重点中学师生及家长，在全国新高考、自主选拔领域首屈一指。

如需第一时间获取相关资讯及备考指南，请关注**自主选拔在线**官方微信号：**zizzsw**。



微信搜一搜

自主选拔在线

