

绝密★启用前

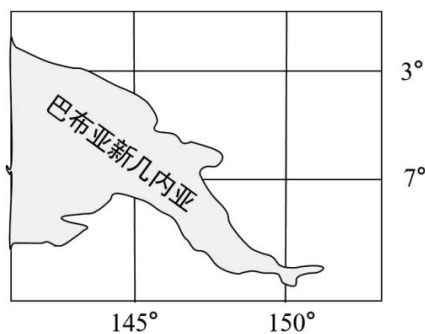
## 高二地理试卷

注意事项:

1. 答卷前, 考生务必将自己的姓名、准考证号填写在答题卡上。
2. 回答选择题时, 选出每小题答案后, 用铅笔把答题卡上对应题目的答案标号涂黑。如需改动, 用橡皮擦干净后, 再选涂其他答案标号。回答非选择题时, 将答案写在答题卡上, 写在本试卷上无效。
3. 考试结束后, 将本试卷和答题卡一并交回。
4. 考试范围: 高中地理 选择性必修一第一章至第四章第一节。

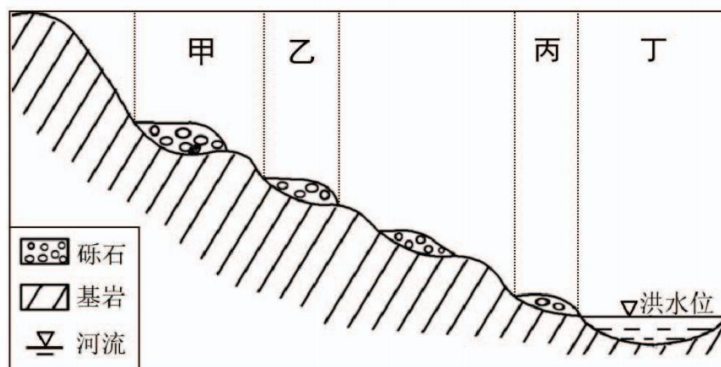
一、选择题: 本题共 16 小题, 每小题 3 分, 共 48 分。在每小题给出的四个选项中, 只有一项是符合题目要求的。

“一簇簇菌菇散发着淡淡的清香, 碧绿的菌草生机勃勃……”在一带一路的倡议下, 这是我国菌草(指能“以草代木”培育菌类的植被)外援巴布亚新几内亚场景的真实写照, 菌草在当地被亲切地称为“幸福草”。下图是巴布亚新几内亚主岛位置示意图。据此完成 1~3 题。



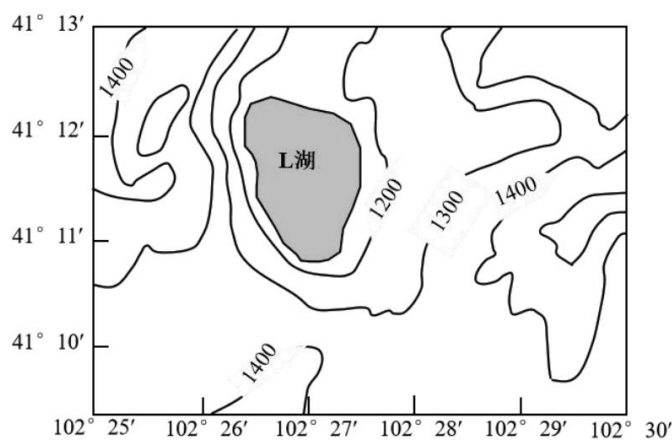
1. 在自然条件下, 巴布亚新几内亚当地植被具有的典型特点是  
A. 茎花现象            B. 垂直结构单一            C. 叶呈针状            D. 多革质叶片
2. 巴布亚新几内亚引进的中国菌草, 喜欢的生长环境是  
A. 湿冷            B. 干冷            C. 湿热            D. 干热
3. 巴布亚新几内亚引种中国菌草培育菌类会使当地  
A. 水土流失减轻            B. 雨林破坏加剧            C. 气温缓慢升高            D. 降水明显增多

下图示意某河段断面, 海拔不同的 4 个平坦面上均堆积着河流沉积砾石。据此完成 4~6 题。



4. 平坦面从甲到乙形成的主要外力作用是
- A. 流水侵蚀                      B. 流水堆积                      C. 地壳抬升                      D. 地壳下降
5. 当前还能继续接受流水沉积的河漫滩位于
- A. 甲                                  B. 乙                                  C. 丙                                  D. 丁
6. 河漫滩乙形成时期，当地的地壳经历了
- A. 相对活跃期                      B. 相对稳定期                      C. 间歇性抬升                      D. 间歇性下降

位于内蒙古自治区巴丹吉林沙漠内部断裂陷落形成的 L 湖，四周沙山环抱，湖区全年降水量为 164mm，全年实际蒸发量为 1261mm，但湖泊水位常年稳定。下图是 L 湖等高线（单位：米）分布图。据此完成 7~8 题。



7. L 湖湖面与图示东南侧最高处最大海拔高差可能为
- A. 299 米                              B. 399 米                              C. 499 米                              D. 599 米
8. L 湖水源补给主要来自
- A. 冰雪融水                              B. 大气降水                              C. 地下水                              D. 河流水

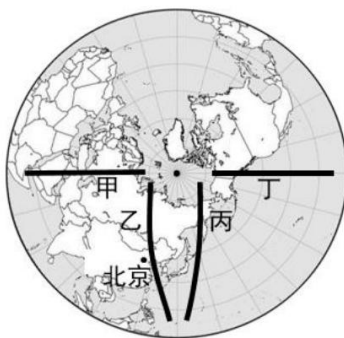
月食是一种当月球运行进入地球的阴影时，原本可被太阳光照亮的部分，有部分或全部不能被阳光照亮，使得位于地球的观测者无法看到普通月相的天文现象。北京时间 2023 年 10 月 29 日 3 时 34 分（初亏）持续到

4时54分（复圆），地球上出现月食现象。据此完成9~10题。

9. 出现月食时

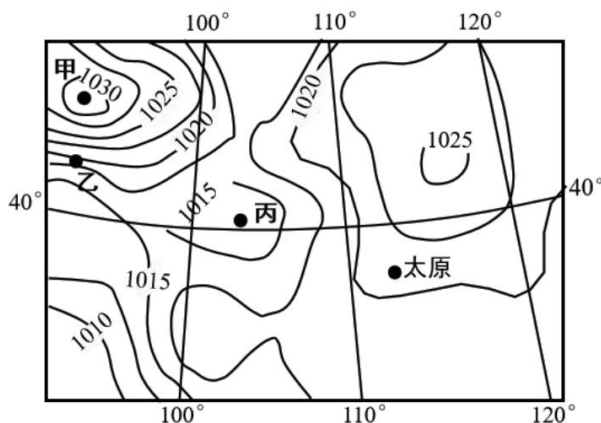
- A. 月球位于日地延长线上                      B. 月球位于日地之间  
C. 月球位于日地间垂线上                      D. 太阳位于月地之间

10. 下图中的粗线段表示不同时刻的部分晨线。此次月食发生期间，晨线最接近图中



- A. 甲                      B. 乙                      C. 丙                      D. 丁

下图示意 2023 年 10 月 16 日 8:00 太原市及周边气压状况分布，图示整个天气系统每小时大约东移 30km。据此完成 11~13 题。



11. 图示时刻，下列四地中风速最大的是  
A. 甲                      B. 乙                      C. 丙                      D. 太原
12. 图示时刻太原市盛行的风向主要是  
A. 东北风                      B. 东南风                      C. 西北风                      D. 西南风
13. 图示时刻后 24 小时内太原市天气变化情况是  
A. 风向转变，天气转晴                      B. 风向转变，天气转阴  
C. 风向不变，天气转晴                      D. 风向不变，天气转阴

2023年9月25日18:00,浙江杭州第19届亚运会跆拳道竞技混合团体赛中,来自山西太原的周泽琪(图右)与队友组成的中国队收获金牌。据此完成14~16题。

14. 周泽琪在第19届亚运会夺金时刻

- A. 中英两国日期相同
- B. 中美两国日期不同
- C. 中国西部沐浴夜色
- D. 韩国东部午夜深沉



15. 与杭州相比,该日太原市

- A. 日出较早
- B. 正午偏早
- C. 白昼较长
- D. 正午影较长

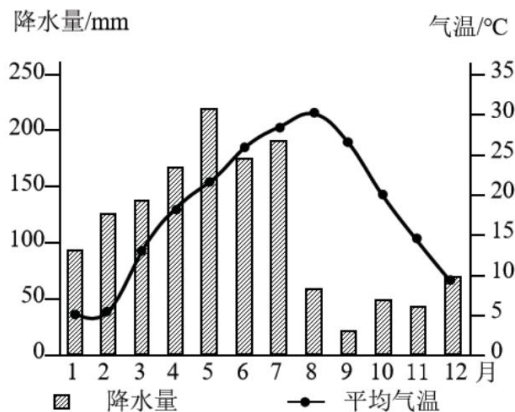
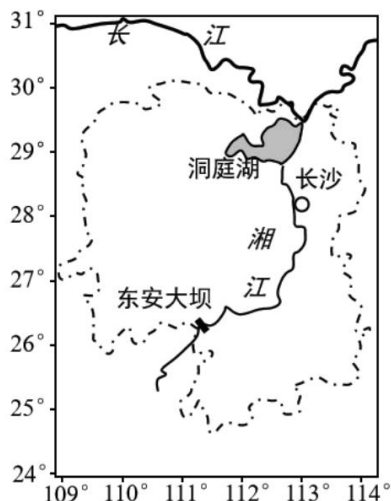
16. 周泽琪此次首夺金牌后的三个月内

- A. 地球公转速度先变慢后变快
- B. 北极黄河站出现极夜
- C. 地球公转速度先变快后变慢
- D. 南极长城站出现极昼

二、非选择题: 本题共4道题,共52分。

17. 阅读图文材料,完成下列要求。(14分)

湘江发源于广西,流经湖南,最终注入洞庭湖。为了充分开发湘江流域,上世纪70年代我国在湘江干流修建了第一座大坝——东安县湘江水电站大坝。建坝前,坝区泥沙随水迁移过程中,进出的泥沙呈现平衡状态——水沙平衡。下图示意湘江流域和长沙气温—降水年内变化统计。



(1) 描述长沙气候特征。(4分)

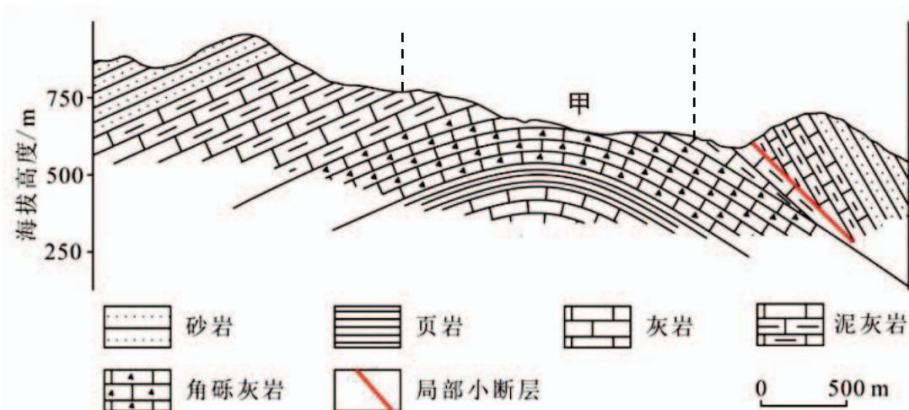
(2) 从气候角度分析修建东安大坝的原因。(4分)



(3) 分析大坝运行初期对大坝下游附近水沙平衡的影响。(6分)

18. 阅读图文材料, 完成下列要求。(10分)

在地球内能和太阳辐射的共同驱动下, 各自然要素综合作用, 形成丰富多彩的地表形态。下图示意川东某区域地质结构。

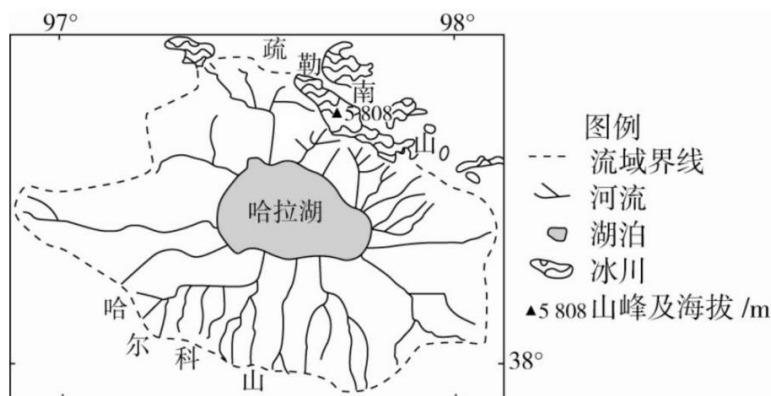


(1) 指出泥灰岩形成时期当地的地势状况, 并说明理由。(4分)

(2) 描述甲地地貌形成过程。(6分)

19. 阅读图文材料, 完成下列要求。(14分)

哈拉湖位于祁连山腹地, 周边水草丰美, 是青海省第二大湖, 为咸水湖。随着全球气候变暖, 近些年来哈拉湖面积不断萎缩, 湖泊周边荒漠化加剧。下图为哈拉湖流域示意图。



(1) 指出哈拉湖流域地形类型, 并说明判断理由。(4分)

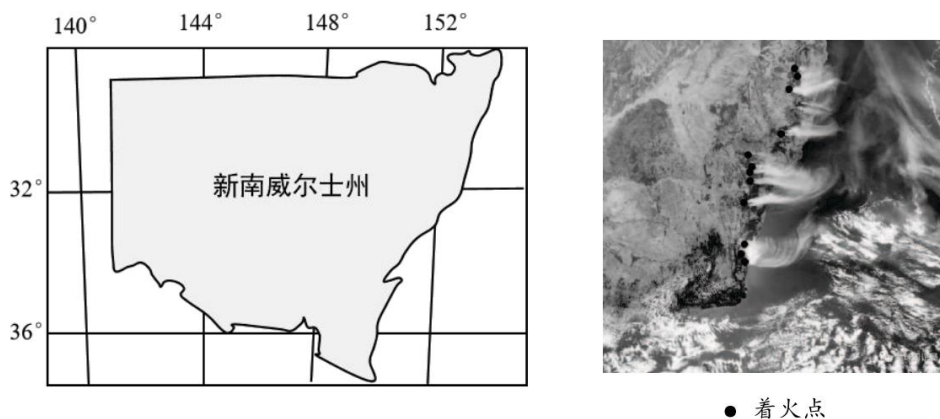
(2) 从水平衡角度, 分析近些年来哈拉湖面积不断缩小的自然原因。(4分)

(3) 分析气候变暖加剧湖泊周边荒漠化的过程。(6分)

20. 阅读图文材料, 完成下列要求。(14分)

桉树原产澳大利亚等国, 生长迅速, 郁闭成林年限短, 干形好, 用途广泛。其枝、叶和树干含有大量油

脂，叶革质不易腐烂。澳大利亚多丘陵少山地，桉树广泛种植。2019年12月开始持续近7个月的新南威尔士州林火引发全球关注。据观察，澳大利亚林火烟霾颗粒集中在5千米以上的高度。下图示意新南威尔士州位置及着火点遥感影像图。



- (1) 从树种角度，说明新南威尔士州林火多发的原因。（6分）
- (2) 从地形角度，简析当地林火不易扑灭的原因。（4分）
- (3) 在非洲的南非和南美洲的智利两国中，指出最先受到林火烟霾颗粒影响的国家，并说明理由。（4分）



绝密★启用前

## 高二地理参考答案

1. A

【解析】图示信息显示巴布亚新几内亚位于 $0^{\circ} \sim 10^{\circ} \text{S}$ ，为热带雨林气候。茎花是热带雨林植被特征，A正确。热带雨林垂直结构复杂，B错误。针状叶是针叶林特征，属于亚寒带植被，C错误。革质叶片是亚热带常绿阔叶林特征，D错误。

2. C

【解析】巴布亚新几内亚地处热带雨林气候区，气候湿热，C正确。

3. A

【解析】题干信息提示“以草代木”，种植菌草，能够减少当地原始森林破坏，有利于保护森林植被，减轻水土流失，减缓气候变暖趋势。对降水影响较小。故A正确。

4. A

【解析】河流阶地是河漫滩因地壳抬升、气候变化等因素，导致河流重新下蚀切割，使原河漫滩脱离了河流作用被废弃，在河床上形成新的河漫滩。故平坦面从甲到乙呈阶梯状，应为流水侵蚀作用的结果。平坦面上的砾石是流水堆积作用形成的。地壳升降为内力作用。故选A。

5. D

【解析】河漫滩在汛期接受沉积，枯水期露出水面，故还能继续接受流水沉积的河漫滩应位于洪水位以下，故D正确。

6. B

【解析】稳定的地壳，具有沉积环境，有利于河漫滩形成，故B正确。

7. C

【解析】L湖湖面海拔在1100~1200米，图示东南侧最高处海拔在1500~1600米，湖面与图示东南侧最高处高差在300~500米之间，两者最大高差接近500米，C正确。其他选项均不符合题意。

8. C

【解析】材料信息显示，该地位居沙漠内部，降水稀少，图中未显示河流水注入，排除B、D。周围海拔较低，难以形成冰川，缺乏冰雪融水补给，排除A。断裂陷落湖泊，有裂隙与流域外联系，地下水通过裂隙补给湖泊，才保证在蒸发量远大于降水量的情况下，湖面保持稳定状态，故C正确。

9. A

高二地理参考答案 第1页（共4页）

【解析】题干信息显示“月食是一种当月球运行进入地球的阴影时”才产生的天文现象，故 A 正确。月食一般发生在望月，月球位于日地连线的延长线上。日食一般发生在朔月，月球位于日地之间。

10.C

【解析】晨线与经线重合为二分日，此次月食发生在北京时间 10 月 29 日，太阳直射在南半球，故 A、D 错误。月食发生时段是北京时间 3:34—4:53，北京处在夜晚，如果晨线乙正确，则北极出现极昼，与太阳直射南半球矛盾，故 B 错误。晨线为丙时，北极出现极夜，北京即将到 6 点，符合题意，故 C 正确。

11.B

【解析】高压和低压中心，空气一般是垂直运动，风力小，A、C 排除。与太原相比较，乙地等压线密集，风速更大，故 B 正确。

12. A

【解析】根据等压线分布图可知，太原市受高压控制，受地转偏向力影响，太原此刻盛行东北风，A 正确。

13. B

【解析】天气系统每小时大约东移 30km，太原市与其西侧低压系统距离大约在 720km，在 24 小时内，将受到西侧低压系统影响，天气转阴，风向由东北风转为西南风，B 正确。

14. A

【解析】9 月 25 日 18:00，全球新的一天范围是 150° W 向东到 180°，中、英、美同属于 25 日，A 正确，B 错误。中国地跨 5 个时区，东部刚进入夜晚，但中西部地区仍然是白天，C 错误。韩国位于中国东部，东部虽已是黑夜，但还未到午夜，D 错误。

15. D

【解析】9 月 25 日为北半球冬半年，北半球昼短夜长，越向北日出越迟，日落越早，白昼越短。相比杭州，太原纬度偏高，经度偏西，因此日出较迟，正午太阳高度小，相同物体影子长。太原位于杭州西侧，由于地球自转，正午时刻太原迟于杭州。A、B、C 错误，D 正确。

16. B

【解析】9 月 25 日~12 月 25 日期间，经历冬至日，科考站黄河站经历极夜期，但是长城站位于南极圈外，没有极昼极夜现象，故 D 错误，B 正确。虽然经历了冬至日，但还没有到近日点（1 月初），故该期间地球公转速度一直加快，A、C 错误。

17. 【参考答案】（14 分）

（1）夏季高温多雨，冬季温和湿润；（2 分）全年降水季节分配不均，主要集中在春夏季节。（2 分）



(2) 季风气候, 年降水丰富, 适宜修建大坝蓄水成湖; (2分) 降水季节分配不均, 兴修大坝蓄水, 既可以汛期防洪, 又可以为下游稳定供水。(2分)

(3) 上游修建大坝拦截泥沙, 下泄水流含沙量低; (2分) 河床落差变大, 流速加快, 水流输沙能力大于实际输沙能力, 水沙平衡被打破; (2分) 河床进入冲刷阶段, 沉积的泥沙粒径变粗。(2分)

**【解析】**本题以湘江流域为载体, 考查人类建坝活动与自然环境之间关系, 培养学生人地协调观。

(1) 气候特征可以从气温和降水两方面分析, 气温可以从年均温和气温年较差描述, 降水可以从降水总量、雨季长短、降水季节变化等方面描述。

(2) 有丰富的降水气候条件是建坝成湖(水库)的前提条件。季风气候降水季节分布不均是建坝的必要条件。

(3) 材料信息显示, 建坝前当地河水带走的泥沙(冲)和带来的泥沙(淤)达到平衡状态, 呈现水沙平衡。修建大坝以后, 泥沙拦在库区, 大坝下游含沙量减小, 水沙平衡被打破, 由冲淤平衡阶段转向冲刷阶段。

18. **【参考答案】** (10分)

(1) 地势低。(2分) 泥灰岩是沉积岩, 一般地势低处容易形成沉积环境。(2分)

(2) 岩层受挤压先形成背斜山, (3分) 顶部受张力产生裂隙, 被侵蚀形成背斜谷。(3分)

**【解析】**本组试题以川东某地地质结构为载体, 从岩层的形成到地貌的变化, 考查地表形态的塑造过程。

(1) 需要注意时间尺度是泥灰岩形成时期, 不是考查当前的地势状况。一般而言, 地势低的地方, 多是沉积环境。

(2) 背斜谷分成两个部分回答, 首先回答背斜成因, 再分析成谷原因。

19. **【参考答案】** (14分)

(1) 盆地; (2分) 哈拉湖流域属于向心状水系。(2分)

(2) 全球气候变暖, 冰川融化量增加, (2分) 但蒸发量增加更多, 湖水补给量小于蒸发量, 湖面萎缩。(2分)

(3) 全球气候变暖, 哈拉湖的蒸发量增加, 湖泊水位下降, 导致土壤含盐量增加; (2分) 水位下降, 沙滩裸露增加, 一般植被难以在含盐量较高的区域生长, 使得土地沙漠化问题加剧; (2分) 气候变暖, 土壤蒸发加剧, 水分含量减少, 植被死亡, 加剧荒漠化。(2分)

**【解析】**本组试题以哈拉湖为背景, 考查地貌识别、湖泊演化及其影响。

(1) 可以根据水系特点判断。向心状一般为盆地, 放射状一般为山地或高地。

(2) 材料信息显示近年来全球气候变暖, 冰雪融水增多, 湖面应该扩大。但材料显示湖面不断缩小, 说明还有其他原因导致湖泊缩小。需要从湖泊水量的收入和支出角度分析。

(3) 气候变化影响，湖面萎缩，湖水盐度增大导致周围植被难以生存；出露湖滩，含盐量高，也不适宜植被生存，为荒漠化提供了条件。

20. 【参考答案】（14分）

(1) 桉树生长迅速；且其革质叶不易腐烂，为大火提供可燃物；叶和树干含有大量油脂，容易着火；郁闭度高，森林集中连片，容易大火连片。（每点2分，任答三点得6分）

(2) 少山地，可阻断林火蔓延的天然隔离带稀少；多丘陵地形，交通不便，不利于灭火设备及时运达；山谷风加速火势蔓延。（每点2分，任答两点得4分）

(3) 智利。（2分）新南威尔士州位于 $32^{\circ}$ — $34^{\circ}$  S，受西（北）风影响，烟尘向东移动。澳大利亚林火烟霾颗粒集中在5千米以上的高度，可以远距离飘移，智利位于新南威尔士州东部，因此烟尘最先到达智利。

（2分）

【解析】本组试题以澳大利亚新南威尔士州林火为背景，考查植被、地形和气候。

(1) 根据材料信息，“生长迅速，郁闭成林年限短，干形好、用途广泛，其枝、叶和树干含有大量油脂，叶革质不易腐烂。澳大利亚多丘陵少山地，桉树广泛种植”，思考其对林火发生的促进作用。

(2) 题干信息显示多丘陵少山地，思考地形对森林灭火的不利影响——对林火的加强、对灭火的障碍。

(3) 从影像图可以得到启示，着火点处均有白色的烟霾往东飘；再结合大气环流：南半球中低纬度高空盛行西（北）风；此季节近地面受西北季风影响；同时 $32^{\circ}$ — $34^{\circ}$  S靠近西风带，也容易受到摆动的西风带影响。在组织答案时，从西风角度考虑。

## 关于我们



自主选拔在线是致力于提供新高考生涯规划、强基计划、综合评价、三位一体、学科竞赛等政策资讯的升学服务平台。总部坐落于北京，旗下拥有网站（网址：[www.zizzs.com](http://www.zizzs.com)）和微信公众平台等媒体矩阵，用户群体涵盖全国90%以上的重点中学师生及家长，在全国新高考、自主选拔领域首屈一指。

如需第一时间获取相关资讯及备考指南，请关注**自主选拔在线**官方微信号：**zizzsw**。



微信搜一搜

自主选拔在线

