

鄂东南省级示范高中教育教学改革联盟学校 2023 年五月模拟考 高三历史试卷

命题学校：黄冈中学 命题教师：罗 辉
审题学校：大冶一中 审题教师：刘堂禄

考试时间：2023 年 5 月 11 日上午 10:30—11:45 试卷满分：100 分

1. 四川三星堆遗址和安徽阜南都出土过龙虎尊（如图 1、2），两者在造型、纹饰方面几乎一样。阜南出土的龙虎尊系商代晚期青铜酒器，年代更久远，做工更精细。这可以用来证明

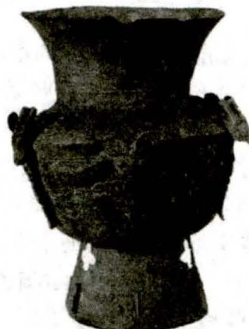


图 1 安徽阜南出土的龙虎尊（1957 年出土）

图 2 三星堆遗址出土龙虎尊（1986 年出土）

- A. 礼乐制度逐渐推广
B. 南北经济交流频繁
C. 青铜工艺世界领先
D. 华夏文明多元一体
2. 据《汉书》载，汉武帝时，公孙弘和太常、博士等商议，提出“以治礼掌故以文学礼仪为官”，并且选通一艺以上的小吏“比百石以下补郡太守卒史，皆各二人，边郡一人”，得到武帝批准。这一建议的实施
- A. 推动了王国问题的解决
B. 提升了官员的行政能力
C. 体现了治国方略的调整
D. 重塑了社会的伦理规范
3. 表 1 是两宋时期部分宋廷诏书。

时间	内容
淳化二年（991）二月	“峡路州军于江置撞岸司，贾人舟船至者，每一舟纳百钱已上至一千二百，自今除之。”
宣和元年（1119）正月	“应客人兴贩米斛，般赴灾伤州县，并免沿路力胜税钱。候丰熟日依旧。”
绍兴二十九年（1159）正月	“应客贩食米若无他货，并实时放行，应禾谷皆合免税。如有违慢，许民户经监司、御史台越诉，当议重作施行。”

表 1

- 由此可知，两宋时期
- A. 赈灾体制做出重大变革
B. 传统民本思想影响施政
C. 重农抑商政策受到冲击
D. 漕运贸易影响商业发展
4. 明代的军户和匠户，必须不时离开家乡，前往数百里乃至数千里的地方当差。以此为契机，在明前期相当长的时间里，出现了大规模的民众跨地域流动，形成了一个涵盖整个明帝国的跨地域网络。这一数量庞大的流动人群和跨越南北的服役网络的存在
- A. 有利于建构民众的空间认知和文化认同
B. 表明政府对社会经济的控制放松
C. 伴随着长途间区域贩卖的兴盛渐趋扩展
D. 维系着中央行政体系的高效运转

5. 清代府制基本沿袭明制，但是清朝有意识地划小府域，将边疆与民族地区的军民府、土府向内地府制靠拢，并将诸多治理繁重、区位重要的直隶州升府，使清末府数较明末清初增加了36%。同时，118个属州降为散州，不再领县。清朝这些举措意在
- A. 加强地方管理维护集权
B. 开创边疆治理的新模式
C. 发展完善基层治理体系
D. 提升中央机构行政效率
6. 对图3解读合理的是

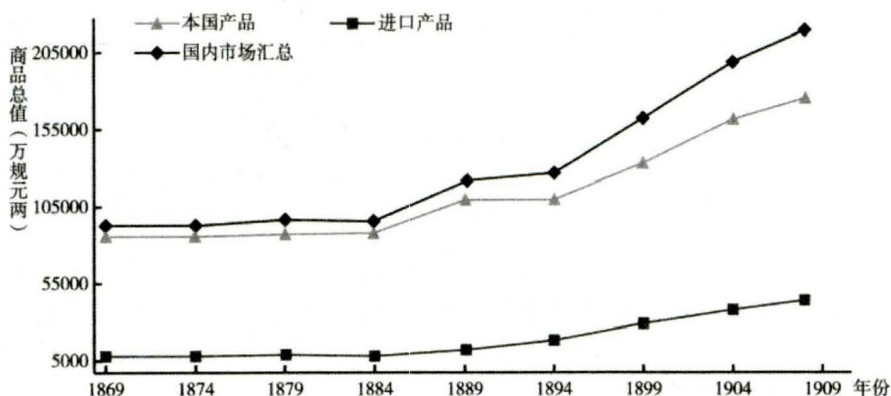


图3 晚清时期国内外市场规模的扩大 (注: 规元为近代通用的一种记账单位。)

- A. 贸易逆差的局面得到控制
B. 中国与世界市场的联系加强
C. 近代产业结构的不断优化
D. 民族资本主义工业初步发展
7. 据统计，在1918年以前的大约20年时间里，曾经发表过介绍和同情社会主义主张的文章的报刊不足30种；然而在1918—1922年间，此类报刊多达220余种。当时舆论界大有“不谈社会主义，则不足以称新文化运动的出版物的气概”。这一变化说明
- A. 社会主义思想得到广泛的认同
B. 思想解放运动方向的转变
C. 国民革命的社会基础得以扩大
D. 马克思主义理论的中国化
8. 20世纪三四十年代，边区政府提出“在山野、田间随时随地可以上课”“采取军队的编制，养成儿童集体生活的习惯”，并规定体育课“要按实际情况增加一些军事体育技能的培训，例如野外侦察、通讯、放哨、坚壁清野等。”这些措施
- A. 扩大了革命政权的群众基础
B. 提升了边区民众的文化素质
C. 彰显了全面发展的教育理念
D. 适应了社会主要矛盾的变化
9. 1951年，面对农民需要出售土产的需要，中共中央发出组织和建立供销合作社的指示，“除尽力建立国营贸易并组织私商来推销土产外……应放手地普遍地在推销土产的基本要求之下来组织新区农村合作社，而不必过分小心……”。这一举措表明
- A. 政府政策的灵活性和务实性
B. 农村生产关系改造的必然性
C. 发展农村经济成为工作重心
D. 工业化建设条件的日趋成熟
10. 20世纪70年代，国家计委向国务院提出，“拟用三至五年时间从美国、联邦德国、法国、日本等西方发达国家，引进总价值为43亿美元的成套设备”。1972—1977年，中国同西方十几个国家谈成了包括化纤、石油、轧钢、火电、机械制造等两百多个进口项目。这些成绩的取得得益于
- A. 国外市场的拓展
B. 科学技术的进步
C. 外交环境的改善
D. 体制改革的深入

11. 公元前259年，埃及国王托勒密二世的内务大臣阿波罗尼奥斯给佐伊洛斯写了一封信，原文如下：

“阿波罗尼奥斯致佐伊洛斯，你好。根据国王的法令，所有学校教师、体育教练、所有从事狄奥尼索斯祭祀相关人员，以及亚历山大里亚赛会竞技冠军，其中包括王朝运动会和托勒密节日运动会，他们自己以及家庭成员均免于缴纳盐税。再见，[]年。”

这反映出托勒密埃及

- A. 加强对文化事业的管控
B. 积极提升公民的人文素养
C. 城市内部阶级矛盾尖锐
D. 意图传播先进的希腊文化

12. 读表2，

年代	通过法案总数	上院创议的法案数及所占比例	下院创议的法案数及所占比例
1571	40	20 (50%)	20 (50%)
1576	37	17 (46%)	20 (54%)
1581	29	9 (31%)	30 (69%)
1584	48	17 (35%)	31 (65%)
1589	24	9 (37.5%)	15 (62.5%)
1593	27	12 (44.5%)	15 (55.5%)
1597	43	11 (26%)	32 (74%)

表2 1571-1597年两院创议法案数及所占比例统计表

据此可知，16世纪的英国

- A. 立宪政体逐步确立
B. 孕育着社会转型因素
C. 世俗王权不断强化
D. 深受分权思想的影响

13. 18世纪上半期，欧洲喜歌剧有了较大变化，以市民、工场主、工人、农民、流浪汉为题材的增多，反映王公贵族奢侈生活的题材减少。这些喜歌剧题材变化还常常表现为歌颂中下层人民的热情、公正、智慧和力量。这些变化

- A. 体现了艺术形式的创新
B. 得益于无产阶级的壮大
C. 推动了欧洲文化的繁荣
D. 受到了思想变革的影响

14. 图4是以普鲁士为首的德意志关税同盟的发展示意图。该图可说明19世纪德意志

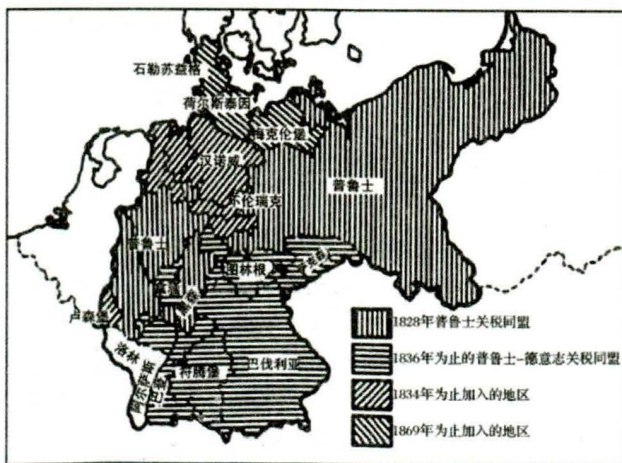


图4 德意志关税同盟的发展示意图

- A. 工业革命的拓展
B. 国际贸易的发展
C. 实现统一的必然
D. 诸邦发展不平衡

鄂东南教改联盟学校 2023 年五月模拟考 高三历史试卷 (共 6 页) 第 3 页

15. 图5是20世纪30年代的一幅漫画，标题为《上山的活儿》。漫画中象征英国的约翰牛表示，“即使它仅仅是半个联盟，也必须前进。”该漫画



图5 上山的活儿

- A. 呼吁各国建立集体安全机制
B. 预示着英国外交政策的破产
C. 讽刺了列强之间的殖民争夺
D. 体现作者对国际局势的担忧
16. 1953年起，苏共开始逐步调整农业收购制度，即降低义务交售制的比例且提升国家采购的比例。1961年，苏共决定将农产品的采购改为合同订购的方式，由消费合作社向农庄购买销售合同外的剩余农产品，按地方市场价格购买。这一时期政策的转变表明苏联
- A. 经济体制改革取得显著成效
B. 旨在改革不合理的分配制度
C. 试图探索社会主义建设道路
D. 改变了集体农庄的生产体制

17. [中国古代户籍制度] (14分)

材料一

西晋以前，户籍书写于简牍之上。在简牍时代，户籍只记载籍贯、户主及家庭成员姓名、性别、年龄、相互关系、身体状况等主要信息，内容相当简洁。东晋以后户籍的内容日趋复杂化，先祖的仕宦履历、家庭成员的联姻状况以及某些诏书等，均需要在户籍上著录，这些类目无疑大大扩展了户籍的篇幅。同时，自东晋以后，各级政府均藏有户籍，使得通过检籍搜括隐户或检出伪冒士族成为可能。因此，东晋特别是南朝以后，以中央为代表的各级政府检籍频率逐渐增加，这在相当程度上强化了中央对地方、上级对下级，政府对民间的控制程度。

——摘编自韩树峰《从简到纸：东晋户籍制度的变革》

材料二

乾隆六年			乾隆七年		
项目	数字	单位	项目	数字	单位
通计民数现在实有土著人民	1413169	户	通计民数现在实有土著人民	1417369	户
			较上届册报实增长	4200	户
编审随粮原额人丁暨改土归流案内勘出人丁	460845	丁	编审随粮原额人丁暨改土归流案内勘出人丁	460845	丁
不加赋盛世滋生人丁	40734	丁	不加赋盛世滋生人丁	49734	丁
不成丁土著男女大口	3124513	口	不成丁土著男女大口	3164600	口
			较上届册报实增长	40087	口
不成丁土著男女小口	1764444	口	不成丁土著男女小口	1794754	口
			较上届册报实增长	30310	口
全省实在人丁户口	5399536	丁口	全省实在人丁户口	5469933	丁口
			较上届册报实增长	70397	口

表3 湖北武昌等十府共辖八州六十县九卫一所民数汇报数字

——摘编自张鑫敏《乾隆朝民数汇报的制度设计及运行》

- 根据材料一，概括东晋户籍管理出现的新变化，并结合所学知识简要分析其影响。（8分）
- 根据材料二并结合所学知识，请你就“湖北武昌等十府共辖八州六十县九卫一所民数汇报数字”表提取两条信息并予以解读。（6分）

18. [中国近现代语言统一]（12分）

材料一

清前期，清廷构建了一套包括汉语文、蒙古文、藏文等在内的多语文合璧制度，清廷没有赋予包括满、汉在内任何一种族群语文以国家通用语言文字的地位，语文教育大体处于“各语其语”的自发状态。1904年《奏定学堂章程》将“国文”和“官话”设定为基础科目，同时确立了“书同文”和“语同音”的制度目标。同时期的《奏定学务纲要》规定，“兹拟以官音统一天下之语言”、“各学堂皆学官音”“不得废弃中国文辞，以便读古来经籍”等。1908年，各省咨议局议员选举章程明文限制“不识字义”（指不通晓汉文）者不能获得选举权和被选举权。1911年出台的《蒙藏回地方兴学章程》，使在边疆学堂中普及汉语、汉文成为明确的制度规定。

——摘编自湛晓白《清末国家语统一与满汉族群关系变化》

材料二

推广普通话是新中国文字改革工作的三大任务之一，也是社会主义文化建设事业的重要组成部分。1956年初，中共中央发出《关于文字改革工作问题指示》，决定成立中央一级的推广普通话工作委员会。为了提高群众学习的兴趣，各地还结合政治、生产和生活素材编写了一些教材与读物。如江苏新沂县群众编写了各种各样的普通话教材，还自发创办了拼音小报；昆山县编印了课本、拼音字母表、昆山话与普通话对照表，还创造出40余种教具。到1958年初，在方言复杂的福建大田县吴山乡学会听和讲普通话的已达77.7%。到1960年，昆山、新沂、沭阳等县已有几十万工农群众学会了普通话。

——摘编自崔明海《1956-1960年推广普通话运动在农村的开展及其影响》

- 根据材料一并结合所学知识，简要概括清末国家语言统一的措施。（6分）
- 根据材料二并结合所学知识，谈谈你对20世纪50年代新中国推广普通话活动的认识。（6分）

19. [近现代西方职业教育] (14分)

材料一

路易十四时期,重商主义思想萌发,重商思想与教会强权在碰撞中开始法国职业教育世俗化的进程。在国家的重视下,培养制造业工人被视为当务之急,职业教育、军事教育、工艺和高职院校相继出现。1791年颁布《塔列兰法案》规定,以学区为单位设立中等教育机构,一方面进行普通教育,另一方面教授为生活做准备的职业科目。1792年孔多赛提出取消宗教课程,除了教授基础知识外,也应学习技能,例如测量土地、农业、手工业等。1880年颁布《关于徒工手工学校和初等补习学校的法律》将徒工手工学校划归国家初等学校,由教育部、商业部共同管辖,管辖方式为财政补助。

——摘编自潘雅《法国职业教育世俗化:历史演进及特点》

材料二

1933-1934年,职业教育工作者与联邦紧急救援署密切合作,为失业工人提供培训机会。同时,联邦紧急救援署聘请了许多失业的职业教师来培训其他工人。在大萧条期间,这些新政救济机构开展的职业教育培训,极大的丰富和补充了学校的职业教育。职业培训课程包括非全日制和夜校课程,保证了学员可以在业余时间参加职业再培训,提升自己的竞争力。受场地和设施所限,学校内的职业课程偏向理论和学术型课程;而大萧条期的这些职业培训以快速就业获得薪水而开设的,因此针对性更强,甚至有的是边实际工作,边进行培训,可以更快的获得职业所需的技能。

——摘编自李纯童《美国经济大萧条时期职业教育发展研究》

- (1) 根据材料一,简要概括推动近代法国职业教育发展的因素。(6分)
- (2) 根据材料二,指出与近代法国相比罗斯福新政时期职业教育的新特点,并结合所学知识分析罗斯福新政时期职业教育发展的社会影响。(8分)

20. [中国与世界] (12分)

小楚同学在进行历史研究性学习过程中,发现某杂志以“中国史与世界史的融合”为主题开展了一期专题讨论,原刊编者按如下

今日之中国,不仅是中国之中国,而且是亚洲之中国、世界之中国。新时代中国史学,既要立足中国,又要放眼世界,推动历史学相关学科融合发展。中国史与世界史的对话与融合,是历史学永恒的命题,将中国史与世界史互寓其中,有助于对中国史有更深刻的诠释,有助于对世界史有更全面的认识,有助于在对人类历史的科学探索中,把握人类社会发 展规律,解释人类文明的真谛。

请以“中国与世界”为主题,自拟命题,结合所学知识,写一篇征文。(要求:自拟命题,史论结合,表述清晰。)

关于我们

自主选拔在线是致力于提供新高考生涯规划、强基计划、综合评价、三位一体、学科竞赛等政策资讯的升学服务平台。总部坐落于北京，旗下拥有网站（[网址: www.zizzs.com](http://www.zizzs.com)）和微信公众平台等媒体矩阵，用户群体涵盖全国 90% 以上的重点中学师生及家长，在全国新高考、自主选拔领域首屈一指。

如需第一时间获取相关资讯及备考指南，请关注**自主选拔在线**官方微信号：**zizzsw**。

