

## 湖北省高中名校联盟 2023 届高三第三次联合测评

### 历史试卷

命题学校及命题人:襄阳五中 袁阳春

审题单位:圆创教育教学研究中心 武汉外国语学校

本试题共6页,20题。满分100分。考试用时75分钟。

考试时间:2023年2月2日上午10:30—11:45

★祝考试顺利★

注意事项:

1. 答卷前,考生务必将自己的姓名、准考证号填写在答题卡上。
2. 回答选择题时,选出每小题答案后,用 2B 铅笔把答题卡上对应题目的答案标号涂黑。如需改动,用橡皮擦干净后,再选涂其他答案标号。回答非选择题时,用签字笔或钢笔将答案写在答题卡上。写在本试卷上无效。
3. 考试结束后,将本试卷和答题卡一并交回。

一、选择题:本题共 16 小题,每小题 3 分,共 48 分。在每小题给出的四个选项中,只有一项是符合题目要求的。

1. 图一为商王武丁时期的甲骨卜辞,长方框中的“王占曰”三字,在甲骨卜辞中出现频率很高。从国家大事到日常生活,商王都通过占卜以示得到上天的指引。它表明商朝时  
A. 统治者宣扬“敬天保民”的观念  
B. 占卜是商王的主要职责  
C. 神灵崇拜影响政府的决策效率  
D. 王权与神权紧密地结合
2. 春秋战国时期孔子和孟子都有轻耕重读倾向;南北朝时颜之推的《颜氏家训》提出“要当穡而食,桑麻而衣”;唐末章仔钧的《章氏家训》明确提出“传家两字,曰耕与读”。此后人们从宣扬“勤耕之家,苦读荣身”,进而提倡“耕读传家,立己达人”。耕读文化的形成和发展反映了  
A. 重农抑商政策有所松动  
B. 农耕时代价值观的演进  
C. 儒家伦理与现实相悖离  
D. 科举选官制度影响深远
3. 南宋李嵩创作了多幅风俗画《货郎图》,其中一幅画面上的货郎肩挑杂货担,走街串巷,为偏僻的乡村带来所需的货物。货担上物品繁多,不胜枚举。这一现象从侧面说明  
A. 小商贩成为宋代商贸主体  
B. 南宋偏安阻隔了边境贸易  
C. 宋代的民间贸易开始兴盛  
D. 南宋商品流通尚不够发达
4. “省”的本意为宫禁,后来成为中央行政机构的名称。元朝以后,“省”渐渐转变为地方一级行政机构。“省”的变化反映了  
A. 中央机构的日益完善  
B. 中央集权的逐步削弱  
C. 边疆管理的制度创新  
D. 国家治理方式的变化
5. 随着江南地区市镇中“丝行”、“布庄”的发展,明代后期杭嘉湖地区出现了改良田种桑的现象。双林镇“俗皆织绢。四方之商贾咸集以贸易”,其特色产品包头巾“通用于天下”。这说明当时江南一些地方  
A. 传统经济结构发生了变动  
B. 长途贸易推动了商业资本集聚  
C. 丝织业处于全国领先地位  
D. 工商皆本的社会意识逐渐形成
6. 《哈佛中国史》叙述:“而更广泛地说,与过去几十年间积极地在边疆展示国威相比,这场战争首次向全



图一

2023 届高三第三次联合测评历史试卷 第 1 页(共 6 页)

世界展示了清帝国令人难以置信的脆弱。中国暴露的脆弱所产生的权力真空，形成一股帝国主义的洪流袭击整个东亚，比此前更具破坏力。”这场战争是

- A. 鸦片战争  
B. 第二次鸦片战争  
C. 甲午战争  
D. 八国联军侵华战争
7. 1911年11月，湖北军政府颁布的《中华民国鄂州约法》是后来中华民国临时参议院制定的《中华民国临时约法》的蓝本。以下为1912年南京中华民国临时参议院代表构成一览表。由此可见《中华民国临时约法》

| 参议院议员人数 | 同盟会成员(占比)   | 有留学欧美和日本经历的(占比) |
|---------|-------------|-----------------|
| 49人     | 38人(77.55%) | 40人(81.67%)     |

表一

- A. 具备深厚的历史文化渊源  
B. 以限制袁世凯为主要目的  
C. 融合了欧美政治体制特点  
D. 代表了资产阶级政治利益
8. 《中国的1936年：两种命运的决战》一书中叙述：说起1936年的中国，也发生了很多重大的事情。在中国革命和中华民族处于生死攸关的历史时刻，中国的大西北就先后发生了两件几乎堪称“扭转时局”的政治事件。这两个政治事件的共同点是
- A. 开辟中国革命新道路  
B. 结束了国共十年对峙局面  
C. 积聚了民族救亡力量  
D. 推翻了北洋军阀反动统治

9. 图二为我国1953年的宣传画，下面的标语是“正确地发挥个体农业、手工业和私营工商业的作用”。这反映了当时
- A. 生产关系变革的探索  
B. 国民经济调整的完成  
C. 合作化运动进入高潮  
D. 人民公社化运动展开

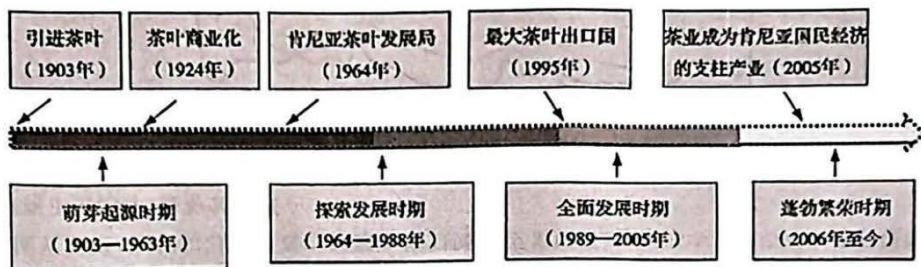


正确地發揮個體農業、手工業和私營工商業的作用。

图二

10. 1990年3月，政府允许上海、深圳两地试点公开发行股票。同年，深圳证券交易所和上海证券交易所成立。随着改革开放的深入，利用股票融资改善企业经营的机制在全国逐渐推广开来。这反映
- A. 城市体制改革全面铺开  
B. 对外开放的日益扩大  
C. 经济体制改革不断深化  
D. 市场经济体制的建立
11. 伯里克利的政敌将修建大型公共建筑视为他个人意志的体现，抨击他挥霍无度，浪费公帑。民众也随声抱怨，认为开销过大。于是，伯里克利便称愿意自掏腰包修建公共建筑，但要将自己的名字刻在石碑上。民众闻之立即表示，他可以随意从国库中取钱修建公共建筑，不用吝啬钱财。由此可知
- A. 伯里克利成功挫败政敌  
B. 雅典民众城邦意识强烈  
C. 公共建筑项目走出危机  
D. 雅典保留贵族政治传统
12. 马丁·路德发动宗教改革后，教会分成了罗马天主教和新教，德意志和许多欧洲国家脱离了罗马天主教的统治而获得独立。由此可知，宗教改革
- A. 冲击了传统的政治与社会秩序  
B. 使王权摆脱了封建神学的桎梏  
C. 开启了德意志走向统一的进程  
D. 使罗马教廷彻底丧失宗教权威
13. 法国大革命和拿破仑帝国时期的大多数法学家认为，有一个与几何学原则一样精确和明显的法律制

- 度,可以毫不费力地创造出一个美好的社会。由此推断《拿破仑民法典》的制定
- A. 沉重打击了法国封建势力  
B. 确立资本主义政权的合法性  
C. 深受理性主义思潮的影响  
D. 标志着欧洲首部成文法诞生
14. 19 世纪初期拉丁美洲各国独立后,政治经济发展停滞不前。直到 20 世纪二三十年代仍然面临民主革命与改革的艰巨任务亟待完成。造成这一局面的主要因素是
- A. 印第安土著居民受历史文化传统束缚  
B. 独立前殖民者实行的政治和经济制度的遗毒  
C. 该地区并未受到欧洲启蒙思想的冲击  
D. 美英等国长期的经济侵略和政治渗透的影响
15. 东非肯尼亚从百年前开始种植茶叶,1963 年独立后逐渐发展成为全球茶叶生产和出口大国。肯尼亚茶叶种植与生产的历程可划分为以下 4 个阶段:



表二

- 这表明
- A. 茶叶的引进带有殖民化的色彩  
B. 民族独立后其茶叶生产发展受阻  
C. 多极化促进茶叶生产质的飞跃  
D. 茶叶生产大大提升了其国际地位
16. 二战后,美国海外军事开支和各种“援助”名目繁多,50 年代平均每年 53 亿美元,60 年代平均每年近 60 亿美元,70 年代前 3 年平均达 71 亿美元。这说明
- A. 战后美国对外扩张政策具有连续性  
B. 以美元为中心的经济霸主地位的稳固  
C. 军备竞赛导致了美国经济不堪重负  
D. 美国对外援助改变了国际政治秩序

二、非选择题:本题共 4 小题,第 17、18 题各 14 分,第 19、20 题各 12 分,共 52 分。

17. 【人口变化和国家治理】(14 分)

材料一

中国历代户口统计表

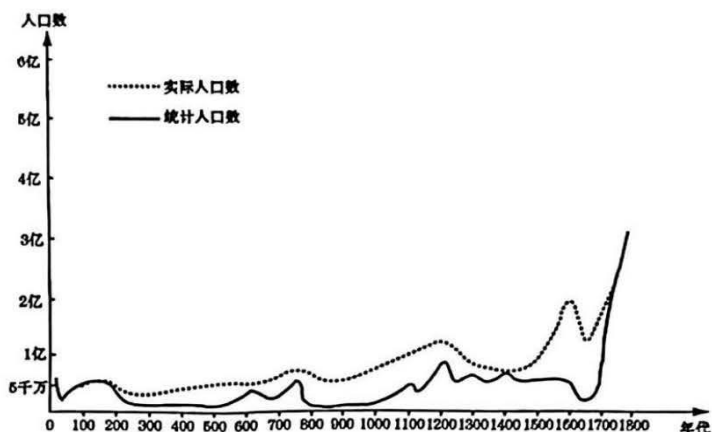
| 年代                   | 户数       | 口数        | 户均口数 |
|----------------------|----------|-----------|------|
| 西汉平帝元始二年(公元 2 年)     | 12233062 | 59594978  | 4.87 |
| 东汉光武帝建武中元二年(公元 57 年) | 4279634  | 21007820  | 4.91 |
| 恒帝永寿三年(公元 157 年)     | 10677960 | 56426856  | 5.29 |
| 西晋武帝太康元年(公元 280 年)   | 2459840  | 16163863  | 6.57 |
| 隋炀帝大业五年(公元 609 年)    | 8907546  | 46019956  | 5.17 |
| 唐玄宗开元十四年(公元 726 年)   | 7069565  | 41419712  | 5.86 |
| 宋真宗景德三年(公元 1006 年)   | 7417570  | 16280254  | 2.19 |
| 元世祖至元二十八年(公元 1291 年) | 13430322 | 59848964  | 4.46 |
| 明太祖洪武十四年(公元 1381 年)  | 10654362 | 59873305  | 5.62 |
| 明孝宗弘治元年(公元 1488 年)   | 9113630  | 50207931  | 5.51 |
| 明神宗万历六年(公元 1578 年)   | 10621436 | 60692856  | 5.71 |
| 清康熙二十年(公元 1681 年)    | 17741672 | 99353362  | 5.61 |
| 清宣统三年(公元 1911 年)     | 92699185 | 341423867 | 5.45 |

表三

——摘编自葛剑雄《中国人口发展史》

材料二

2023 届高三第三次联合测评历史试卷 第 3 页(共 6 页)



图三 中国古代人口变化图

——摘自韩茂莉《中国历史地理十五讲》

- (1) 根据材料一并结合所学知识,概括西汉至明朝以前中国人口数量变化的特点,说明从明朝到清朝前期人口数量增长的主要原因。(8分)
- (2) 根据材料二并结合所学知识,分析古代封建政府人口统计数量与实际人口数量差距较大的主要因素。(6分)

18.【外交关系与国家发展战略】(14分)

材料一 十月革命后,帝国主义国家对苏俄实行经济封锁,政治包围,直至发动联合武装干涉。但在资本主义世界经济危机的打击下,西欧各国迫切需要苏俄这一广阔的市场。1921年3月,英国首先同苏俄签订贸易协定。1921年4月,列宁提出,“要在资本主义包围中利用资本家对利润的贪欲和托拉斯之间的相互敌视,为社会主义共和国的生存创造条件”。1922年4月,在意大利举行的欧洲国家经济会议上,苏俄首次同资本主义国家外交代表接触,但未达成任何协议。苏俄代表在会外与德国签订了《拉巴洛条约》,两国同意在互利原则的基础上发展经济贸易关系。条约打破了帝国主义建立反苏统一战线的企图。到1922年底,与苏俄订立贸易协定的已有十一个国家。

——摘编自任众主编《世界通史纲要》

材料二 中华人民共和国成立前夕,1949年6月30日,毛泽东在《论人民民主专政》一文中专门论证了即将诞生的新中国要全方位地站在苏联一边,即所谓的“一边倒”政策。中华人民共和国刚刚建立,毛泽东就不远万里亲赴莫斯科,将他认为最能体现兄弟之情的大黄芽、白菜、萝卜、大葱和梨等中国北方的土特产作为斯大林70诞辰的贺礼。也是在这次访问中,《中苏友好同盟互助条约》诞生了,两国之间的“蜜月”关系开始了,并且一直持续到50年代中期。

——摘编自孔寒冰《中苏关系史的特点及其研究现状评析》

- (1) 根据材料一并结合所学知识,概括第一次世界大战后苏俄打破帝国主义建立的反苏统一战线的原由。(6分)
- (2) 根据材料二并结合所学知识,分析中华人民共和国成立初期与苏俄20世纪20年代初面临的相似背景,说明“一边倒”政策对20世纪50年代新中国的内政和外交的主要影响。(8分)

19.【“停战空地”与文化聚落】(12分)

“停战空地”的角色及变化

1918年11月11日,第一次世界大战的法德停战协议在法国贡比涅森林空地的福煦元帅座车“2419D”号上签订。

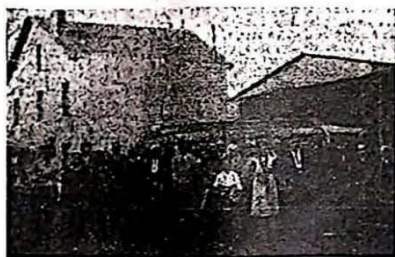
1921年至1922年,法国政府出台两项举措,让贡比涅森林中的空地和车厢进入公众视野。1921年4月,该车厢正式以贡比涅“停战车厢”命名。1922年11月11日,法国政府正式命名“停战空地”并在其上树立起一座“阿尔萨斯——洛林人纪念碑”。1927年11月9日,一座展示停战车厢及其故事的主题博物馆诞生。从“停战车厢”、“停战空地”的命名,到“停战博物馆”的诞生,一个以缅怀、纪念第一次世界大战为主题的历史文化聚落形成。

1940年6月21日至22日,贡比涅森林内举行了第二次受降仪式,法国人1918年以来建立起的各类纪念建筑和设施,经受了剧烈的“命运转折”。

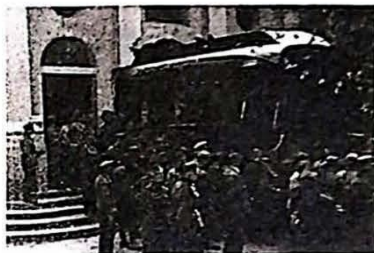
对法国而言,这一历史聚落形成之初是全民复仇胜利的标志。到二战前,其主题已朝着追忆往事、缅怀逝者的方向演变。二战后,法国人仍无比珍视“停战空地”,他们不遗余力地探寻、搜集、修葺“停战车厢”的有关物件。1946年,“停战空地”的建筑相继在原地重建。1950年,复制的车厢重回贡比涅森林。随着法德和解及欧洲一体化不断向纵深发展;针对“停战车厢”的纪念,更多反映着人们对战争的追忆与反思,也反映着面对过往的一种平和、包容、理性的态度。



图四 1918年11月11日,签订一战停战协定的代表在“2419D”号车厢前合影



图五 1934年7月,“一战遗址朝圣之旅”成员出发前合影



图六 1940年6月19日,“2419D”号车厢被德军从“停战博物馆”拖出,后被运往柏林

——以上材料摘编自江天岳《贡比涅森林“停战空地”历史文化聚落的形成及其意义》

- (1)根据材料并结合所学知识,分析法国“停战空地”历史文化聚落形成的历史背景。(6分)
- (2)根据材料并结合所学知识,概述二战后“停战空地”历史文化聚落的角色发生的变化并结合所学谈谈你的认识。(6分)

20.【学堂乐歌与时代主题】(12分)

材料

| 时间    | 作者  | 名称     | 歌词内容(节选)   |
|-------|-----|--------|--|
| 1902年 | 李叔同 | 《祖国歌》  | 国是世界最古国,民是亚洲大国民。……<br>我将骑狮越昆仑,驾鹤飞渡太平洋。<br>谁与我仗剑挥刀?……谁与我鼓吹庆升平?  |
| 1904年 | 张之洞 | 《学堂歌》  | 庚子年,拳匪狂,北省兵火三次殃。<br>湖北省,和约倡,长江人民享安康。<br>派赔款,搜索忙,各省分派民与商。<br>湖北省,免捐项,就将此款兴学堂。<br>早兴学,民盼望,各省开办无定章。<br>湖北省,二百堂,武汉学生五千强。<br>派出洋,学外邦,各省官费数不广。<br>湖北省,采众长,四百余人东西洋。<br>我同学,生此方,切莫辜负好时光。 |
| 1907年 | 秋瑾  | 《勉女权》  | 吾辈爱自由,勉励自由一杯酒。男女平权天赋就,岂甘居牛后?愿<br>奋然自拔,一洗从前羞耻垢。愿安作同侪,恢复江山劳素手。<br>旧习最堪羞,女子竟同牛马偶。曙光新放文明侯,独去占头筹。愿<br>奴隶根除,智识学问历练就。责任上肩头,国民女杰期无负。   |
| 1912年 | 华航琛 | 《共和国民》 | 国民第一资格高,年纪无老小,讲求学问不辞劳,知识开通早。敦<br>品励行重节操,道德真紧要。体育工夫深造,体健身强脑力好,共<br>和程度一齐到,全球人称道。二十世纪我同胞,国民资格高。  |

图四

学堂乐歌反映了鲜明的时代主题。请选择某一时代主题或社会现象,结合学堂乐歌和所学知识进行说明。(要求:主题明确,逻辑清晰,说明充分。)

## 关于我们

自主选拔在线是致力于提供新高考生涯规划、强基计划、综合评价、三位一体、学科竞赛等政策资讯的升学服务平台。总部坐落于北京，旗下拥有网站（[网址: www.zizzs.com](http://www.zizzs.com)）和微信公众平台等媒体矩阵，用户群体涵盖全国 90% 以上的重点中学师生及家长，在全国新高考、自主选拔领域首屈一指。

如需第一时间获取相关资讯及备考指南，请关注**自主选拔在线**官方微信号：**zizzsw**。



 微信搜一搜

 自主选拔在线

