

机密★启用前

华大新高考联盟 2019 届高三 11 月教学质量测评

文科综合能力测试

命题: 华中师范大学考试研究院

本试题卷共 12 页, 47 题(含选考题)。全卷满分 300 分。考试用时 150 分钟。

★祝考试顺利★

注意事项:

1. 答题前, 先将自己的姓名、准考证号填写在答题卡上, 并将准考证号条形码贴在答题卡上的指定位置。
2. 选择题的作答: 每小题选出答案后, 用 2B 铅笔把答题卡上对应题目的答案标号涂黑。写在试题卷、草稿纸和答题卡上的非答题区域均无效。
3. 非选择题的作答: 用签字笔直接答在答题卡上对应的答题区域内。写在试题卷、草稿纸和答题卡上的非答题区域均无效。
4. 选考题的作答: 先把所选题目的题号在答题卡上指定的位置用 2B 铅笔涂黑。答案写在答题卡上对应的答题区域内。写在试题卷、草稿纸和答题卡上的非答题区域均无效。
5. 考试结束后, 请将答题卡上交。

一、选择题: 本题共 35 小题, 每小题 4 分, 共 140 分。在每小题给出的四个选项中, 只有一项是符合题目要求的。

美国加利福尼亚州地震频发。一万年来, 华莱士溪河道在多次地震中发生变动, 如图 1 所示。据此完成 1~3 题。

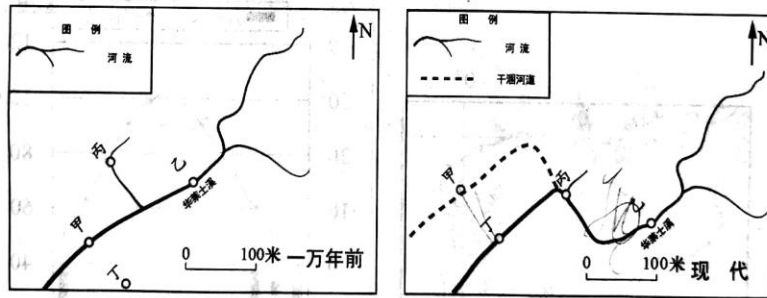


图 1

1. 图中甲、乙两地相对移动方向为
A. 甲向西北、乙向东南移动
B. 甲向东南、乙向西北移动
C. 甲向西南、乙向东北移动
D. 甲向东北、乙向西南移动
2. 与一万年相比, 同等降水条件流量变化最小的是
A. 甲
B. 乙
C. 丙
D. 丁
3. 导致河道变迁的主要地质作用是
A. 背斜
B. 向斜
C. 断层
D. 流水侵蚀

图2为我国南方地区某地农村聚落分布示意图。读图完成4~6题。

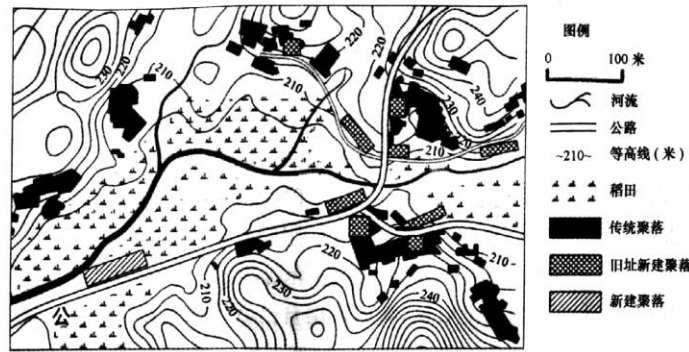


图2

4. 图中传统聚落的主要分布特点是
- A. 沿河流两岸,便于生活取水
B. 沿公路两侧,对外交通便捷
C. 靠丘陵边缘,减少占用耕地
D. 居平原中央,建筑成本低廉
5. 图中聚落选址变化的趋势体现了
- A. 第一产业比重上升
B. 交通影响越来越大
C. 种植结构趋向单一
D. 抵御灾害能力降低
6. 影响该区域稻田分布的主要因素是
- A. 河流
B. 地形
C. 聚落
D. 交通

在中、蒙、俄三国交界的阿尔泰山深处,森林密布,中国境内居住着2 000多图瓦人,他们以游牧业为主,其居住在木屋或与蒙古包类似的毡房内,木屋修建就地取材,只需要一把斧头和一把锯子。图3是木屋示意图。据此完成7~9题。

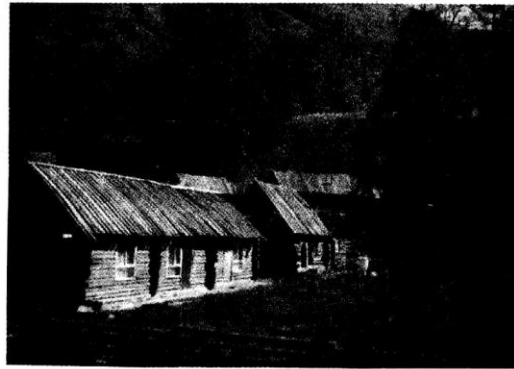


图3

7. 推测木屋
- A. 建造工艺复杂
B. 仅在夏季居住
C. 临近河谷布局
D. 利于通风透气
8. 图中木屋屋顶较陡的原因是
- A. 排除雨水
B. 滑落积雪
C. 防止地震
D. 美化环境
9. 这种木屋被相关国际组织认为生态价值极高,那么最有可能推广的地区是
- A. 天山南坡山麓
B. 大分水岭东北侧山麓
C. 斯堪的纳维亚山脉东侧山麓
D. 安第斯山西侧山麓

2018年8月中旬双台风袭击我国东南沿海,图4是双台风等压线图。据此完成10~11题。

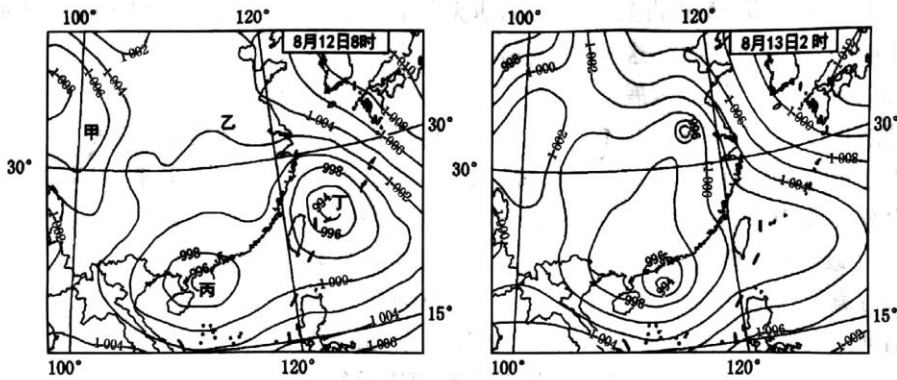
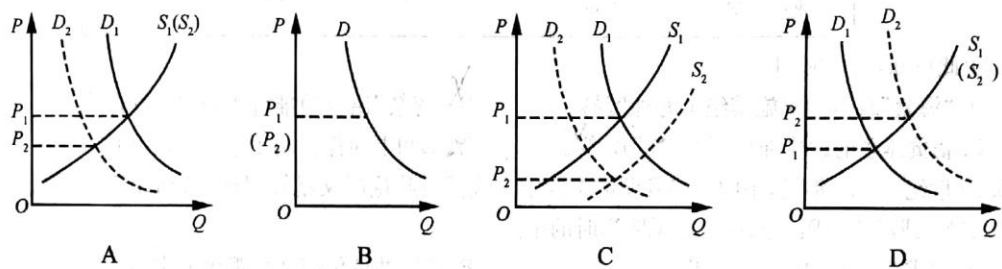


图4

10. 图示区域降水持续时间最长的是
 A. 甲地 B. 乙地 C. 丙地 D. 丁地
11. 从12日8时到13日2时这段时间里,风力明显增大的是
 A. 台湾海峡 B. 长江三角洲 C. 广西沿海 D. 琼州海峡
12. 吃油条喝豆浆或吃油条喝豆腐脑是许多人的早餐习惯。假如大豆的价格涨幅巨大,不考虑其他条件的情况下,下列图示中正确反映油条的价格变动的是



13. 近年来,国内掀起了马拉松热。马拉松赛事的参与人数多、涉及领域广,赛事带动安保、保健、住宿、餐饮、旅行、体育文化等服务业的发展。2017年全国马拉松主办方的直接营业收入超过270亿元,主办城市的间接受入超过1350亿元。下面关于马拉松热分析正确的有
 ①从需求来看,马拉松赛事覆盖面宽,商业价值大,刺激了赛事的供给
 ②从供给来看,居民收入增加,消费结构升级
 ③从产业关联来看,马拉松赛事带动了相关服务业发展
 ④从宏观调控来看,国家实施全民健身战略支持马拉松赛事
 A. ①② B. ①③ C. ②④ D. ③④
14. 近年来,人工智能成为全球智能制造技术的热点,人工智能技术正在被不断地应用到消费电子、纺织、冶金、汽车等传统产业,还涉及高端装备制造、机器人、新能源等战略新兴产业。人工智能技术的应用对我国制造业的影响有
 ①促使新兴制造业改造与转型升级
 ②创新制造业生产模式,提高生产效率,降低制造成本
 ③促进新产品的开发,提高产品质量,开辟制造业更广阔的市场
 ④提升我国制造业的全球竞争力,引领全球制造业发展
 A. ①② B. ②③ C. ②④ D. ③④

15. 近年来,贸易保护主义蔓延。甲企业为我国一家从事电子类产品生产的高科技公司,产品畅销海内外,但和发达国家相比,企业产品仍处于世界价值链中低端。M国以本国产业受到损害为由,宣布对甲企业产品进行反倾销调查,并决定征收反倾销税。为应对贸易保护主义,甲企业应
- ①提高创新能力,实现产品向世界价值链中高端攀升
 - ②科学管理,降低成本,消除贸易保护对本企业的不利影响
 - ③优化市场结构,深耕国内市场,逐步退出国际市场
 - ④利用国际贸易规则,维护企业合法权益
- A. ①② B. ①④ C. ②③ D. ②④
16. 近年来,祁连山生态环境受到严重破坏。2017年,中央督查组就祁连山生态破坏问题开展专项督查,按照权责一致的原则,处分了相关领导干部。2018年3月,新修正的《中华人民共和国宪法》明确规定生态文明建设为国务院行使的职权。追责问责在生态文明建设中的意义有
- ①强化党和政府履行生态文明建设的职能
 - ②保护生态环境,满足人民对美好生活的需要
 - ③提高政府在生态治理中的公信力和政府威信
 - ④推进依法治理生态环境,促进中国特色社会主义法治建设
- A. ①③ B. ①④ C. ②③ D. ③④
17. 2018年1月,中共中央向全国人大常委会提出关于修改宪法部分内容的建议。同月,十二届全国人大常委会召开会议进行讨论,决定提请十三届全国人大一次会议审议宪法修正案草案。2018年3月,十三届全国人大一次会议表决通过宪法修正案。这表明
- ①全国人大常委会行使提案权,全国人大行使最高立法权
 - ②依法治国是中国共产党的基本执政方式
 - ③人民代表大会制度坚持民主集中制原则
 - ④党的领导、人民当家作主、依法治国是有机统一的
- A. ①② B. ①④ C. ②③ D. ③④
18. 2018年7月,金砖国家领导人第十次会晤在南非举行。习近平发表讲话,强调金砖国家要把握历史大势,深化战略合作伙伴关系,携手努力,共同推动建设持久和平、普遍安全、共同繁荣、开放包容、清洁美丽的世界,携手迈向人类命运共同体。这表明
- ①促进世界的和平与发展,符合中国人民和世界人民的共同愿望和根本利益
 - ②中国主张各国人民携手建设和谐世界
 - ③维护世界和平、促进共同发展是我国外交政策的首要目标
 - ④中国是维护世界和平与稳定的积极因素和领导力量
- A. ①② B. ①④ C. ②③ D. ③④
19. 电影《我不是药神》探讨了现实中的种种矛盾与困境:病人的生存困境,药贩子的道德困境,警察的法律困境,医药公司的商业困境。题材中蕴藏的温暖与希望,细腻的现实主义笔触,让人感受到该片的人性力量。人性矛盾和社会价值的融人是《我不是药神》的闪光之处。电影《我不是药神》的成功表明我们的文艺工作者必须
- ①扎根人民,把提高质量和票房作为艺术作品的生命线
 - ②深入生活,坚持以人民为中心的创作导向
 - ③深化文化体制改革,不断激发文化创新创造活力
 - ④用健康向上的文艺作品陶冶情操、启迪心智、引领风尚
- A. ①② B. ①④ C. ②③ D. ②④

20. 1957年,开国将军甘祖昌主动辞去军队领导职务,秉持“共产党人不能享清福,要艰苦奋斗一辈子”的信念,举家回到家乡,带领乡亲们修水利、改造冬水田……一项项民生工程帮助村民摆脱贫穷、走向富裕。习近平高度评价甘祖昌将军的艰苦奋斗精神。新时代传承和弘扬艰苦奋斗精神对建设中国特色社会主义文化的意义有
- ①艰苦奋斗精神是革命文化的精华,是建设中国特色社会主义文化的核心
 - ②新时代传承和弘扬艰苦奋斗精神,有利于坚定理想信念,牢记使命
 - ③有利于培育和践行社会主义核心价值观,培育中华民族精神,增强文化自信
 - ④有利于促进社会主义新农村建设,帮助贫困地区的农民尽快脱贫致富
- A. ①② B. ②③ C. ②④ D. ③④
21. “独学而无友,则孤陋而寡闻。”思维碰撞中“你有一个思想,我有一个思想,彼此交换后每个人都有两个思想”。在全球化时代,交换愈加频繁便捷,红酒、纺织品、汽车、机械装备等数以万计的货物在各国海关进出,国际媒体间定期交换报道内容,国家首脑会晤交换对国际事务的意见……实物、信息、知识和思想的交换每天都在发生。从哲学角度看,交换的意义有
- ①矛盾具有特殊性,交换使每个人、每个地区充分发挥了自己的比较优势
 - ②联系具有普遍性,交换促进了分工、合作,使全球成为一个普遍联系的整体
 - ③个人的认识是有限的,知识和思想的交流推动着认识的上升、发展、创新
 - ④实物的变换,实现了全球范围内资源的流动和优化配置,提高了人们的生活水平
- A. ①② B. ①③ C. ②③ D. ②④
22. 2018年5月4日,纪念马克思200周年诞辰大会在北京隆重举行。习近平强调,新时代,中国共产党人仍然要学习马克思,学习和实践马克思主义,高扬马克思主义伟大旗帜,不断从中汲取科学智慧和理论力量,更有定力、更有自信、更有智慧地坚持和发展新时代中国特色社会主义,让马克思、恩格斯设想的人类社会美好前景不断在中国大地上生动展现出来。这表明
- ①价值选择是价值判断的基础
 - ②社会的发展取决于真理的力量
 - ③社会存在决定社会意识
 - ④先进的社会意识对社会发展起推动作用
- A. ①② B. ①③ C. ②④ D. ③④
23. 2018年4月,习近平在武汉考察时指出,要建设网络强国,更快地占领一些制高点,一些重大核心技术必须靠自己攻坚克难。所有关键岗位、重要产业上的人,都要有一份责任感、使命感。每个人都要在各自的岗位上,为实现中华民族伟大复兴中国梦作出贡献。学习了习近平主席的讲话,我们青年学生必须
- ①把国家利益和人民群众的利益作为最高的价值标准
 - ②热爱祖国,积极投身于中国特色社会主义伟大事业
 - ③以正确价值观为出发点,砥砺自我,不断前行
 - ④树立崇高理想,把去重要产业和关键岗位作为人生努力的方向
- A. ①② B. ①④ C. ②③ D. ②④
24. 孔子不同意贵族等级的先天性而说“性相近也”,主张“举贤才”而不明确反对世官世禄。这说明孔子
- A. 抨击贵族等级制度
 - B. 能够超越社会现实
 - C. 倡导进行社会改良
 - D. 认同事物相互对立

25. 唐玄宗天宝年间(742—755年),在全国户口的统计数字中,秦岭、淮河以北地区户数占54.5%,其中仅河南、河北两道户数即占全国37.1%;唐宪宗在位期间(805—820年)“东南纳赋八道”,其户数占全国申报户数58.3%。这一变化说明
- A. 南北方经济均得到迅速发展
B. 南方百姓赋税负担相对沉重
C. 南北方的经济差距不断扩大
D. 南方已是朝廷主要财赋来源
26. 北宋初年平定南方诸国后,在当地各州命节度使只负责其驻节所在州的政事,其藩镇境内余州皆直隶朝廷,由朝廷委任中央文官“权知军州事”。这一举措
- A. 提高了政府的行政效率
B. 缩减了节度使的行政权力
C. 铲除了藩镇割据的基础
D. 确保了中央对诸州的控制
27. 据学者研究,《明实录》关于明太祖、明成祖颁布“海禁”诏令及其实施情况如表1所示。

表1 明太祖、明成祖颁布“海禁”诏令及其实施情况表

皇帝纪年	公元纪年	诏令内容及实施
洪武四年	1371年	1371年,“仍禁濒海民不得私自出海”;
洪武十四年	1381年	1381—1397年,先后4次重申严禁“交通外番,私易货物”的“海禁”政策
洪武三十年	1397年	
永乐元年	1403年	1403—1404年,仍然禁止沿海人民私自出海;
永乐二年	1404年	1405年,郑和下西洋“宣教化于海外诸番国”
永乐三年	1405年	

- 由此可知,这一时期
- A. “海禁”政策的实施禁绝了海外贸易
B. “海禁”诏令的推行逐步走向松懈
C. 朝贡体系的运作强化了“海禁”政策
D. 郑和下西洋推动了中国走向开放
28. 19世纪30、40年代,中国一些开明的文人学士或撰写政论时文批评时政,或研求兵农漕盐等治国实政,或潜心于舆地术数。这说明当时的中国
- A. 谋求为现实的危机寻找出路
B. 试图冲破传统文化观念的束缚
C. 倡导社会变革成为社会共识
D. 努力营造救亡图存的社会舆论
29. 1897年,有人指出:“中国自仿行西法以来,不仅邮政、机器之啧有烦言,若轮舟,若铁路,其兴办之始,士民皆心惊目骇而指为不祥……今轮舟、铁路明效彰彰矣。而机器之为纺织等一切制造,物既多种而速成,工亦多人而易举,故丁男亦得其预值,女红愈广其营生,则机器之效又彰彰矣。”据此可知
- A. 机器生产激发了人们学习西方的热情
B. 洋务运动时期传统手工业日益衰败
C. 机器生产逐步改变了人们的陈旧观念
D. 甲午战争后中国民族工业发展较快
30. 1927年7月20日,中共临时中央常委会提出“减轻百分之二十五地租”“不缴一切苛捐杂税”等主张,认为“农会政权的斗争和土地革命必需革命的武装才能保障其胜利”。这反映出当时中共中央
- A. 积极推动国民革命的发展
B. 初步总结了大革命失败的教训
C. 竭力加强根据地政权建设
D. 全面贯彻了党的民主革命纲领
31. 中共中央十三大工作报告指出:“必须把计划工作建立在商品交换和价值规律的基础上”,“计划和市场的作用范围都是覆盖全社会的。新的经济运行机制,总体上来说应当是‘国家调节市场,市场引导企业’的机制。”这一报告表明,中共中央
- A. 强调适当扩大指令性计划的范围
B. 重视发挥市场调节的辅助作用
C. 认为容易处理计划与市场的关系
D. 主张国家干预经济的发展模式

32. 图 5 源于《十二铜表法》第一表“审判条例”。据此可知,当时的司法审判

第一条
若(有人)被传出庭受讯,(则被传人)必须到
庭。若(被传人)不到,则(传讯人)可于证人在场
时,证实(其传票),然后将他(被传人)强制押送。

图 5 《十二铜表法》——审判条例

- A. 重视道德良知的作用
B. 确保审判结果公正
C. 侧重于当事人的申辩
D. 限制贵族滥用权力
33. 1688 年,为“捍卫自由”,英国七位贵族领袖在密室策划,邀请一位外国君主前来干涉。此举若成功,“自由”就不需要再呼唤一个克伦威尔,统治阶层自己就可以完成“自由”。此举表明,英国七位贵族领袖
- A. 试图推行和平渐进的改革
B. 要求对王权作出具体限制
C. 支持保障民众参政的权利
D. 主张建立责任内阁制政府
34. 图 6 摄于 20 世纪 30 年代初期的苏联,记录了苏联社会主义现代化建设过程中的情景。导致这一情景的主要原因是



图 6

- A. 经济危机冲击的破坏性影响
B. 对资本主义经济原则的妥协
C. 工业化建设进程的加快发展
D. 集体农庄土地所有权的丧失
35. 1954 年和 1958 年,西方国家两次缩减战略物资禁运单;20 世纪 60 年代初,东西方之间开始建立了多边支付体系,东欧国家可以利用对一个西方国家的顺差来弥补自己对另一个西方国家的逆差。这些情况反映了
- A. 贸易自由化的国际协定亟待签订
B. 东西方关系出现缓和局面
C. 东西方之间的国际贸易保持平衡
D. 经济全球化障碍得以扫清

二、非选择题:共 160 分。第 36~42 题为必考题,每个试题考生都必须作答。第 43~47 题为选考题,考生根据需求作答。

(一)必考题:共 135 分。

36. (24 分)阅读图文资料,完成下列要求。

树莓多生长于向阳山坡、溪边、山谷的潮湿处,花期 2—3 月,果期 4—6 月,耐贫瘠,忌冻害,因地而异以春秋两季栽种为主,主要靠手工采摘,其果具有化痰解毒之功效,出口国外后被西方人誉为“贵族水果”,国内市场缺口大,价格昂贵。封丘县(如图 7 所示)位于河南省东北部黄河滩区,自 2000 年试验中国林科院树莓种植项目以来,其种植规模逐年扩大,现已成为河南省最大的树莓无公害生产基地。但树莓种植户资金不足、树莓种植专业化水平低等问题严重阻碍了农业特色产业

的区域化、规模化进程。

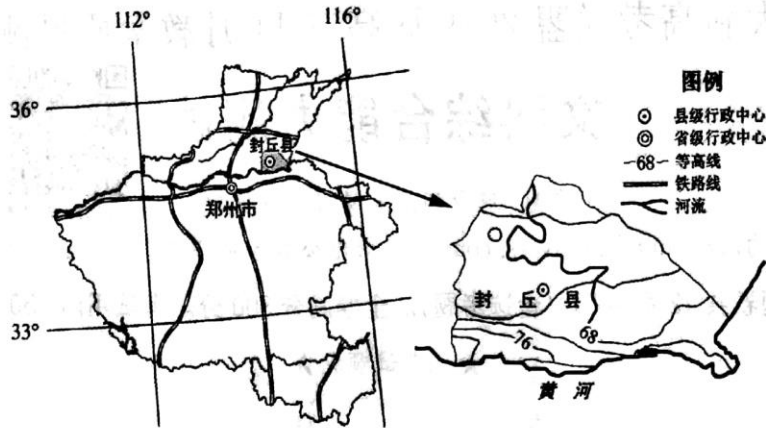


图7

- (1)说明河南封丘县建设树莓无公害生产基地的优势区位条件。(8分)
 - (2)分析树莓国内市场缺口大,价格昂贵的原因。(6分)
 - (3)与河南封丘县相比,指出我国东北地区树莓种植的季节差异,并说明理由。(4分)
 - (4)对河南封丘县树莓种植产业存在的问题,请你提出解决措施。(6分)
37. (22分)阅读图文材料,完成下列问题。

我国某品牌汽车通过深入研究国外自然环境、产业政策、消费习惯和行业竞争现状,进行相应的产品适应性测试,以便快速适应海外市场。该企业已在伊朗拥有年产6万辆整车的合资工厂、150多家销售和服务网点、2500多名当地员工,并计划扩建年产10万量整车及零部件配套工程。自2016年推出首款全新旗舰车型以来,该品牌汽车在伊朗汽车市场的竞争力和优势地位得到了进一步巩固和提升,也推动了我国国产品牌汽车国际化战略向纵深发展。如图8甲为伊朗自然地理要素图,图8乙为伊朗首都德黑兰的气候统计图。

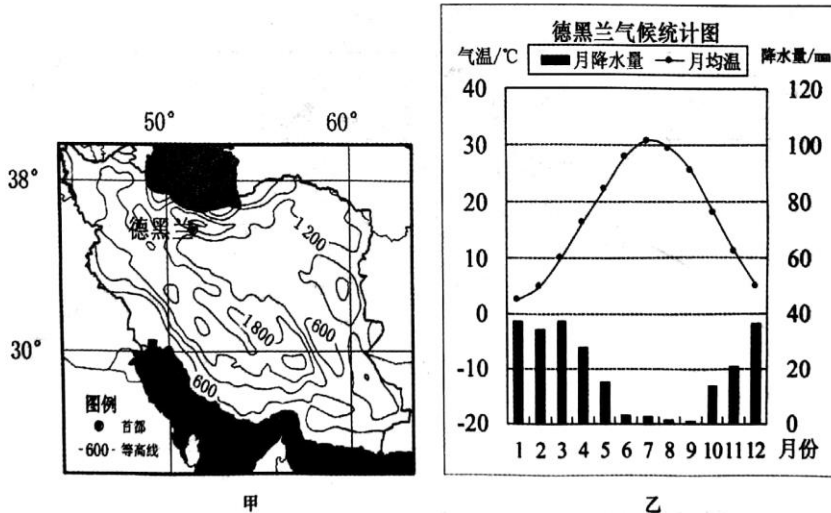


图8

- (1)根据伊朗自然环境特征,推测首款全新旗舰车型需要进行适应性测试的主要项目。(6分)
- (2)分析“一带一路”倡议的实施对首款全新旗舰车型登陆伊朗市场的有利影响。(6分)
- (3)简述伊朗从我国某品牌汽车在当地建厂生产与销售中可以获得的利益。(10分)

38. (14分) 阅读材料, 完成下列要求。

为支持贸易自由化和经济全球化, 2017年5月, 习近平主席宣布中国从2018年起举办中国国际进口博览会。首届中国国际进口博览会于2018年11月5—10日在上海举办, 来自100多个国家和地区的企业参展。

本次博览会包括国家贸易投资综合展和企业商业展两个部分。国家贸易投资综合展将邀请相关国家展示贸易投资领域有关情况, 包括货物贸易、服务贸易、产业状况、投资旅游及各国特色产品, 这个展区只展示不成交。企业商业展分为货物贸易和服务贸易两大板块, 将广泛邀请各个国家和地区的企业参展、洽谈成交。博览会期间, 举办的首届“虹桥国际贸易论坛”为全世界各个国家、各个方面探讨国际贸易和世界经济重大议题提供了平台。

过去5年, 我国进口占全球份额均保持在10%左右, 成为全球贸易复苏的重要动力。未来5年, 我国将进口超过10万亿美元的商品和服务, 为世界各国企业进入我国市场提供了历史性机遇。举办国际进口博览会充分体现了中国积极推动经济全球化的大国责任和担当。结合材料, 从经济生活角度谈谈你的认识。(14分)

39. (12分) 阅读材料, 完成下列要求。

十九大报告指出, 要深入贯彻以人民为中心的发展思想, 全党必须牢记, 为什么人的问题, 是检验一个政党、一个政权性质的试金石。带领人民创造美好生活, 是我们党始终不渝的奋斗目标。必须始终把人民利益摆在至高无上的地位, 让改革发展成果更多更公平惠及全体人民, 朝着实现全体人民共同富裕不断迈进。

运用党的知识, 谈谈党为什么“必须始终把人民利益摆在至高无上的地位”。(12分)

40. (26分) 阅读材料, 完成下列要求。

1978年5月, 一篇名为《实践是检验真理的唯一标准》的特约评论员文章, 在《光明日报》一版刊发。它掀起了席卷中国的真理标准大讨论。这场讨论, 拉开了思想解放与改革开放的历史帷幕, 推动了马克思主义中国化的进一步深入, 使中国在道路探索上实现了理论创新与实践检验的良性互动。

2018年8月, 全国宣传思想工作会议在北京召开。会议强调, 做好新形势下宣传思想工作, 必须高举马克思主义、中国特色社会主义的旗帜, 坚持不懈用习近平新时代中国特色社会主义思想为指导, 推动中华优秀传统文化创造性转化、创新性发展, 继承革命文化, 发展社会主义先进文化, 激发全民族文化创新创造活力, 建设社会主义文化强国。

(1) 为什么说“实践是检验认识的真理性的唯一标准”? 请用所学的哲学知识进行说明。(10分)

(2) 运用文化生活的有关知识, 结合材料, 谈谈我们应该怎样发展中国特色社会主义文化。(10分)

(3) 班级拟举办纪念“真理标准大讨论”讨论会, 请围绕“如何正确发挥科学理论的指导作用”的主题列出讨论提纲的三个要点。(6分)

41. (25分) 阅读材料, 完成下列要求。

社会保障是社会治理中的一项重要工作。长期以来, 中国共产党一直高度重视社会保障问题。

材料一

苏州府吴江县黎里镇在明成弘年间已为巨镇, 清初居民比前又多二三倍, 嘉庆年间滋生人丁, 岁以千计, 又使“地不加增, 民鲜恒产。兼之岁不常丰, 人益众, 用益繁, 米薪亦日益贵”。地方公益事业就显得格外迫切和必要。

据《乾隆吴县志》记载, 吴中富厚之家乐于为善, 冬施衣被, 夏施帐扇, 交荒施粥。康熙二十九年(1690年)八月, 余姚遭大水, 平地水高丈余, 漂溺居民无算, 禾稼无子粒。清廷下诏赈恤, 自督抚以下均各捐数石。清政府规定士民捐资贍族田粟值银千两以上者, 例得请旨建坊, 给予“乐善好

施”的匾额。

——摘编自胡成《近代转型与史学反思》

材料二

旧制族内鳏、寡、老、独、残疾，每季每人给制钱一千六百文，孤每季每人给制钱八百文。……今自民国十六年起给寡每季每人给银元四元，全年共计十六元。……至寡老、孤独、残疾，如实有家贫不能存活，而又无进房可以依赖者，应随时公议酌给，毋得徇情冒滥。

——摘编自费成康主编《中国的家法族规》

材料三

抗战时期，中国共产党在各个根据地相继制定和颁布一些项目不多、标准较低的社会保障法规和制度。1948年，东北解放区行政委员会颁布了《东北公营企业暂行劳动保险条例》，是我国第一次在较大地区内实行的社会保障制度。1951年2月正式颁布实施了《中华人民共和国劳保条例》。改革开放以后，党和政府加快了社会保障制度的改革。

——摘编自《中国经济发展史》组编《中国经济发展史(1949—2010)》(第六卷)

- (1)根据材料一并结合所学知识，概括清代地方公益事业发展的原因及其组织运作的特点。(12分)
- (2)根据材料二并结合所学知识，说明民国时期族规中体现的社会救助方式，并加以简要评价。(7分)
- (3)根据材料三并结合所学知识，简析中国共产党发展社会保障事业的历史意义。(6分)

42. (12分)阅读材料，完成下列要求。

材料

19世纪40年代，美国厄尔纺织厂先后收到纺织厂两名女孩的来信，摘录如下：

即使在工厂生活中也有欢乐；我们所拥有的许多欢乐只有从事类似工作的人才能感受到……我在室内四周摆放了各种美丽的植物，使其看起来更像是花园而非车间……成为工人后我们有能力帮助老迈的父母，他们已经无力挣钱养活自己……我们结识了来自美国几乎所有地方的人……我们享有丰富的信息来源，特别是安排在方便工人的时间的公共讲座……

——沙拉·巴格利的书信(1840年)

……她不得不在密闭和不健康的房间里待上许多个小时。这还不够，就像从日出劳作到日落的爱尔兰穷苦农民或是俄国农奴一样，每年有一半时间，她在自然之灯早已熄灭后还要继续辛苦工作……她必须注意自己的脚步是否僭越了公司所设的界线，而无论是否愿意，她都不得不在窄小不适和通风不畅的房间里入睡，每个房间要住大约6个人。但没有办法，她只是个工人——这一切对她来说已经足够好了；她没有受到“虐待”，完全没有，我们的雇主就是这样想的。

——阿梅利亚的书信(1845年)

材料中书信的描述是时代的写照，蕴含了西方工业化进程中的多种信息。从材料中提炼一个信息，并结合所学的世界近代史知识予以说明。(要求：观点明确，史论结合，言之成理。)

(二)选考题：共25分。请考生从2道地理选考题、3道历史题中每科任选一题作答。如果多选，则每科按所做的第一题计分。

43. (10分)[地理——选修3：旅游地理]

武汉市的昙华林街建街于明洪武四年(1371年)。明清时期，这里是湖北省各地秀才苦心研读备考的地方，也是清廷负责地方军事衙门的所在地。1861年汉口开埠后，昙华林一带逐渐形成华洋杂处、比邻而居的地域特色，目前保留了几十处百年老建筑，华中师范大学前身华中大学老校址也在昙华林。昙华林位于武昌区的中心城区，现已被修缮如初，对外开放，已经成为武昌区的一张靓丽名片。图9是昙华林街平面建筑示意图。

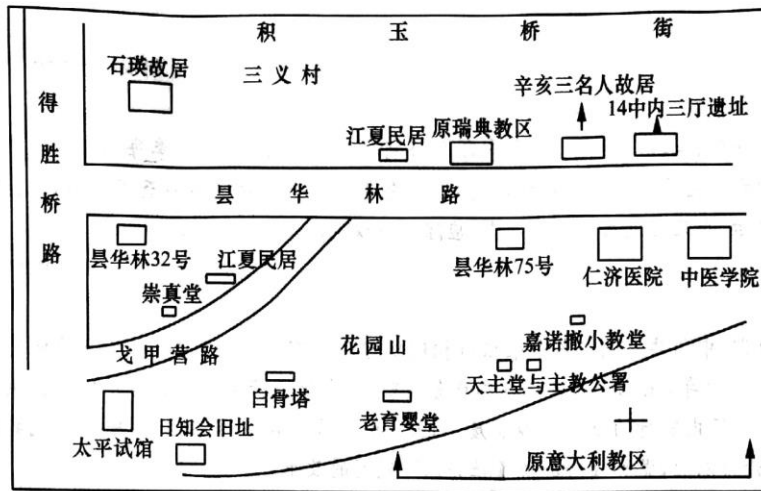


图9

指出县华林街的旅游价值及其开发的有利条件。

44. (10分)[地理——选修6:环境保护]

城市湖泊是现代城市中难得的景观,某城市在生态建设中将原有石质观景便道进行改造,建成城市湖泊湿地。图10是该城市湖泊湿地建设前后的对比图。

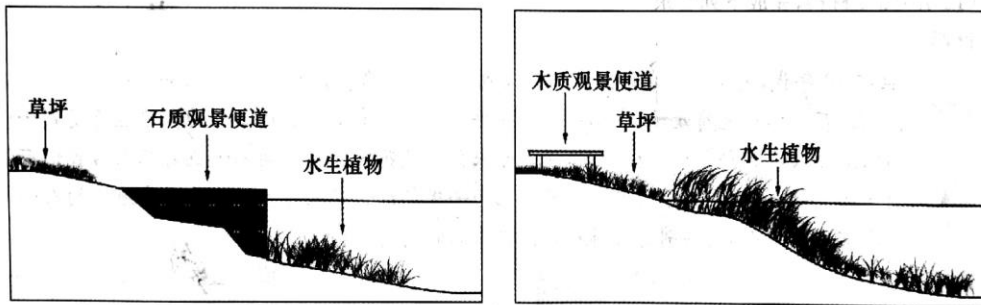


图10

说明城市湖泊的主要功能,指出湖泊湿地建设对湖泊的有利影响。

45. (15分)[历史——选修1:历史上重大改革回眸]

材料

汉初采取比较宽松的经济政策,“令民铸钱,一黄金一斤,约法省禁”。武帝即位后,鉴于市面上因流通“半两”“四铢”“榆荚”等币量不一的货币对社会经济带来的不良影响,收回封国的铸币权,并严禁民间私铸。汉武帝元鼎四年(公元前113年),中央政府收回铸币权,由上林三官,即钟官、辨铜和均输专门负责铸币事宜,铸造新的五铢钱。此时所铸五铢,史称“上林三官钱”,币质上乘,钱文挺秀,郭圆周正,式样划一,币重如其文,且不易被盗磨。因此,汉初以来的私铸、盗铸之风逐渐消失,铸币权分散之积弊也同时根除,汉武帝统一币制的改革至此终获成功。

五铢钱流通范围极广,从东南沿海到新疆地区,从云贵川到蒙古高原和东北地区,都流通五铢钱。五铢钱历东汉魏晋南北朝隋代,至唐武德四年(621年)废止,前后跨度为738年。

——摘编自高德步《中外经济简史》

- (1)根据材料,概括汉武帝统一币制改革的主要措施。(6分)
- (2)根据材料并结合所学知识,说明汉武帝统一币制改革的意义。(9分)

46. (15分)[历史——选修3:20世纪的战争与和平]

材料

欧战爆发后威尔逊总统发表正式声明,敦促美国公民“在思想和行动上都要保持不偏不倚”。1914年,在美国9200万的总人口中,约有1/3是外国裔美国人。800万德国裔美国人,还有400万爱尔兰裔美国人由于他们对英国统治的世代仇恨而力挺同盟国。而不少美国人则因为美英之间在文化与语言上的联系以及美法之间的传统友谊,倾向于支持协约国。1914年8月,美国诞生了反军国主义联盟反对备战。反战情绪在美国南方和中西部尤为高涨。……交战双方的战时宣传突出强调了战争高昂的生命代价,美国人更加坚定地认为美国应该明哲保身。战争初期,英国对德国实施全面禁运。威尔逊对禁运表示抗议,但他既不想与英国为敌,也不希望美国与协约国之间的贸易受到影响。美国与德国之间的贸易几乎完全停止,而与协约国之间的贸易则直线上升。1917年1月底,德国决定不同意通过谈判的方式达成协议,相反,希望在最后一搏中将协约国置于死地。3月,7艘美国商船被德国U型潜艇击沉,损失惨重。威尔逊召集国会特别会议,请求国会批准宣战。

——摘编自[美]约翰·马克·法拉格等《合众存异:美国人的历史》

- (1)根据材料,概括欧洲爆发战争后美国并未立即介入欧战的原因。(6分)
- (2)根据材料并结合所学知识,简析威尔逊总统请求国会批准宣战的原因。(9分)

47. (15分)[历史——选修4:中外历史人物评说]

材料

1860年9月,当咸丰皇帝在外敌进攻面前逃往热河时,恭亲王奕訢被留在北京应付额尔金勋爵和葛罗男爵。奕訢与蛮夷达成了条约,并促使他们撤离了京城——所有这些是在没有任何军队或水师支持的情况下做到的——这被许多汉人和满人看作是奇迹。

奕訢在与额尔金勋爵和葛罗男爵的周旋中,他发现这些从前的敌人不仅不想对中国隐瞒他们的军事秘密,而且还公开提议要按西洋模式来帮助中国训练军队及铸造武器。这位28岁的亲王为中国制定了一项新政策:中国应在外交上接纳西方以获得一段时期的和平,并于这期间在西方帮助下加强军事力量。因此,通过外交赢得和平便成为政府的直接目标(标),而自强更生则为终极目标(本)。这种双向的手段在京城得到了满洲军机大臣文祥的衷心支持,在外省则得到几个实力派领袖如曾国藩、左宗棠和李鸿章等人的拥护。

——摘编自[美]徐中约《中国近代史(1600—2000):中国的奋斗》

- (1)根据材料并结合所学知识,概括奕訢制定新政策的历史背景。(8分)
- (2)根据材料并结合所学知识,评价奕訢制定的新政策的作用。(7分)



地理

一、选择题

1. A 2. B 3. C 4. C 5. B 6. B 7. C 8. B 9. C 10. C 11. B

二、主观题

36. (1)自然条件:多溪边谷地,地形平坦,宜种区域广;纬度较低,少低温冻害。
社会经济条件:临近大城市,市场广阔;靠近铁路线,交通便利;国家政策支持。(任答 4 点得 8 分)
- (2)树莓药用价值大,倍受消费者欢迎;我国人口众多,需求量大;需人工采摘,生产成本较高;果期较短,储存条件要求高。(任答 3 点得 6 分)
- (3)差异:东北地区以春季晚期栽种为主,封丘县春秋两季均可;理由:东北地区较封丘县纬度高,春季土壤解冻晚,多低温冷害,种植期推后,秋季气温较低,不宜栽种。(4 分)
- (4)发展农业科技,研发新品种,提高树莓产量;加强基础设施建设,改善种植条件;建立农村合作社,完善信贷服务体系;打造品牌,树立品牌形象。(任答 3 点得 6 分)
37. (22 分)
- (1)海拔较高,多高原山地道路,需要测试车辆的爬坡性能;降水量少,气候干旱,多风沙,需要测试车辆抗风沙能力;夏季炎热,多高温天气,需要测试车辆散热制冷技术和轮胎等耐高温性能。(6 分)
- (2)获得更大的政策支持力度;提升了中国产品的认可度,有利于拓展伊朗市场;促使该企业加大投资,扩大生产规模;有利于基础设施建设。(任答 3 点得 6 分)
- (3)吸引外资,繁荣经济;促进工业化、城市化进程;引进中国先进的汽车制造技术和管理经验,提升伊朗汽车制造业水平和服务水平;增加就业机会,促进国民收入的提高;带动基础设施建设和汽车零部件等相关产业发展,推动产业集群发展,实现规模效应。(10 分)
43. 旅游价值:(不同风格建筑)的美学价值;历史文化价值(保留了不同历史时期的文化);经济价值(发展旅游业,带动相关行业发展)。(任答 2 点得 4 分)
- 开发有利条件:县华林街历史遗存丰富,旅游资源类型多样;旅游资源相对集中,地域组合状况好;位于武汉市中心位置,交通便利,接待能力强。(5 分)
44. 主要功能:调节城市小气候;调蓄地面径流,减轻城市内涝;美化城市环境;为市民提供休闲娱乐。(任答 3 点得 6 分)
- 影响:草坪和湖岸植物过滤地表径流,改善湖泊水质;构建湖泊湿地生态系统,提高生物多样性。(任答 2 点得 4 分)

政治

一、选择题

12. A 13. D 14. B 15. B 16. C 17. D 18. A 19. D 20. B
21. C 22. D 23. A

二、主观题

38. ①我国坚持对外开放,主动向世界开放中国市场,以实际行动支持贸易自由化(2分),推动国际分工与协作(或推动世界范围内资源配置效率的提高)(2分),推动全球化深入发展(2分)。(本要点得分不超过4分)
②我国举办国际进口博览会,能带动相关国家进出口贸易(1分),拉动参展国家的经济发展(2分);为国际社会广泛参与经济全球化搭建有力平台(1分),推动全球贸易发展,促进世界经济增长(2分)。
③举办国际贸易论坛,探讨国际贸易和世界经济重大议题,推动全球经济治理体系建设(2分);构建开放型世界经济,推动构建人类命运共同体(2分)。
39. ①这是由党的领导和执政地位决定的,中国人民经过长期实践选择了党,所以党必须始终把人民利益摆在至高无上的地位。(2分)
②这是由党的性质和宗旨决定的。中国共产党是中国工人阶级先锋队,中国人民和中华民族先锋队,全心全意为人民服务的宗旨决定了党必须始终把人民利益摆在至高无上的地位。(2分)
③这是党坚持和完善民主执政的需要。坚持为人民执政、靠人民执政,掌好权,用好权,必须始终把人民利益摆在至高无上的地位。(3分)
④这是贯彻习近平新时代中国特色社会主义思想的需要。立党为公,执政为民,坚持以人民为中心的发展思想,必须始终把人民利益摆在至高无上的地位。(3分)
⑤只有始终把人民利益摆在至高无上的地位,才能让改革发展成果更多更公平地惠及全体人民,实现共同富裕,让人民过上美好幸福的生活。(2分)
40. (1)(10分)
①要检验一种认识是否正确地反映了客观事物,如果不超出认识的范围,人们就无法判定自己的认识是否与客观事物相符合。(1分)客观事物自身也不能回答认识是否正确地反映了它。(1分)
②只有把主观和客观联系起来加以比较和对照的东西,才能检验主观认识与客观事物是否相符合。(1分)唯一能够满足这一要求的,就是处在主观和客观交汇点上的实践。(1分)实践是主观见之于客观的活动。(1分)
③实践是人们改造客观世界的物质性活动。(1分)实践具有能动性。实践是人有目的、有意识的活动。(2分)通过实践,人们可以把自己头脑中的观念的存在变为现实的存在。在这一过程中,人们把指导自己实践的认识和认识指导下的实践所产生的结果加以对照,从而检验认识是否正确地反映了客观事物。(2分)
- (2)(10分)
①要坚持党的领导(1分),坚持马克思主义在意识形态领域的指导地位(1分)。
②要立足于发展中国特色社会主义的实践(1分),着眼于世界文化发展的前沿,发扬民族文化的优秀传统(1分),汲取世界各民族的长处(1分),不断创新(1分),以满足人民群众日益增长的精神文化需求,丰富人们的精神世界,增强人们的精神力量(1分)。(或:坚守中华文化立场,立足当代中国现实,结合当今时代条件,发展面向现代化、面向世界、面向未来的,民族的科学的大众的社会主义文化。3分)(本要点得分不超过4分)
③大力建设社会主义核心价值观体系,积极培育和践行社会主义核心价值观,推动社会主义精神文明

文科综合能力测试参考答案和评分标准 第2页(共4页)

明和物质文明协调发展。(1分)

①坚持为人民服务、为社会主义服务(1分),坚持“百花齐放、百家争鸣”,坚持创造性转化、创新性发展,不断铸就中华文化新辉煌(1分)。(或:要依靠全体人民,又要服务于全体人民。只有人民群众广泛参与,充分发挥积极性、主动性和创造性,社会主义文化建设才能永葆生机和活力。2分)

⑤要深化文化体制改革,解放和发展文化生产力,推动文化事业全面繁荣、文化产业快速发展,不断增强文化整体实力和竞争力。(1分)

(机械抄材料,最多得5分)

(3)(6分)

第一,要学习科学理论,掌握科学理论的基本立场、观点和方法。(2分)

第二,要运用科学理论,做到理论与实际紧密结合,用理论指导实践,解决实际问题。(2分)

第三,要发展科学理论,坚持解放思想,实事求是,与时俱进。实践是发展的,随着实践的发展而发展的理论,才能正确发挥其指导作用。(2分)

历史

一、选择题

24. C 25. D 26. B 27. C 28. A 29. C 30. B 31. B 32. D
33. A 34. C 35. B

二、主观题

41. (1)原因:人口膨胀迅速,生活压力增加;自然灾害等情况难以避免;小农经济结构和生产方式抵抗灾害的能力有限;中央集权体制的社会动员能力;地方士绅的儒家人文情怀和道德理想。(每项2分,答出其中四项即可得满分,总分不得超过8分;其他答案表述言之有理,可酌情赋分)
特点:遇灾治标、灾后补救的消极救济;士绅阶层与官方合作或官督绅办;精神鼓励和法律保障相结合;以儒家经济伦理为导向。(每项2分,答出其中两项即可得满分,总分不得超过4分)
(2)方式:依靠血缘组织,同族相济。(2分)
评价:民国时期宗族血缘组织执行社会积极救济功能(1分),反映了儒家尊祖忠孝观念的根深蒂固(2分),也透视了民国社会公共保障制度的缺乏(2分)。(其他答案表述言之有理,可酌情赋分)
(3)意义:奠定了民主革命走向胜利的基础;积累了建立和发展社会保障制度的经验;适应了社会主义市场经济体制的要求;调动了人民参与社会主义建设的积极性。(每项2分,答出其中三项即可得满分,总分不得超过6分)
42. (12分)
信息:工厂制度的确立影响着人们的生活观念,新的思想理念正在形成。(2分)
说明:19世纪上半期,美国工业革命确立了工厂制度。(1分)部分女工不能习惯地遵守工厂的纪律,旷工、早退、迟到的现象普遍。(1分)为了适应快速和协调相结合的工厂制度,为了打破旧的思想观念,工厂主制定明确的劳动规则和纪律,专业化培训工人,并向工人灌输刻苦、劳动、储蓄等社会新准则,要求工人具有新的大众闲暇生活兴趣。(4分)部分女工能够适应和接受,享受工厂生活的欢乐。(1分)同时,由于家庭生活肢解、工作时间繁忙、居住拥挤以及卫生条件恶劣等,部分女工工作比从前更加苦闷和压抑,她们反对工厂制度,权利观念逐步形成。(2分)
综上所述,生产技术和工作方式的改变重新塑造了社会生活,引发思想观念的变化。(1分)
45. (15分)
(1)措施:铸币权集中于中央(2分);严禁民间私铸(2分);规范新币的式样和币质(2分)。
(2)意义:五铢钱铸币权完全收归中央政府,有利于削弱地方割据势力、维护国家统一(3分);五铢钱轻重适中,顺应了社会经济发展状况与价格水平对货币单位的要求(3分);五铢钱流通范围极广,长期成为标准性的流通钱币,有利于商品经济的发展(3分)。
46. (15分)
(1)原因:政府主张保持中立;反战情绪高涨;担忧付出高昂的生命代价。(6分)
(2)原因:美国与欧洲的情感联系紧密,特别是与协约国的情感联系更紧密(2分);美国与协约国之间的经济联系密切(2分);交战双方未能实现和解而结束战争(2分);德国无限制潜艇战背离美国倡导的公海航行自由(2分);这些因素导致美国中立徒有虚名不可能实现(1分)。
47. (15分)
(1)背景:第二次鸦片战争和太平天国运动的打击,清廷统治面临内忧外患双重危机;第二次鸦片战争中京、津陷落,恭亲王奕訢成为新的政治领导人;奕訢签订了促使英法撤离京城的《北京条约》,并形成了对夷务的新概念。(8分)
(2)作用:确定了与西方合作的政策(1分);导致了十年时间的相对和平(2分);为中国外交和军事现代化提供了一个良好的环境(2分);有力地推动了洋务自强运动的开展(2分)。(其他答案表述言之有理即可酌情赋分)