

“皖南八校”2022 届高三第二次联考

文科综合能力测试

“皖八”理事会(18校) 审定: 夏如宝 陈仁明 陈晓明
张小二 时 军 伍征吟

2021.12

考生注意:

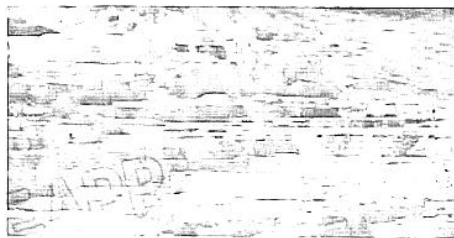
1. 本试卷满分 300 分,考试时间 150 分钟。
2. 考生作答时,请将答案答在答题卡上。选择题每小题选出答案后,用 2B 铅笔把答题卡上对应题目的答案标号涂黑;非选择题请用直径 0.5 毫米黑色墨水签字笔在答题卡上各题的答题区域内作答,超出答题区域书写的答案无效,在试题卷、草稿纸上作答无效。
3. 做选考题时,考生须按照题目要求作答,并用 2B 铅笔在答题卡上把所选题目的题号涂黑。

一、选择题:本题共 35 小题,每小题 4 分,共 140 分。在每小题给出的四个选项中,只有一项是符合题目要求的。

《国务院办公厅关于加快发展保障性租赁住房的意见》于 2021 年 7 月发布,一些特大城市充分利用各项支持政策,积极发展保障性租赁住房,注重实现职住平衡(职住平衡通俗理解就是居民工作地距生活地近,大部分可以就近工作)。在政策导向方面,这些特大城市均明确保障性租赁住房主要面向无房新市民、青年人,不设收入线门槛,住房 70 平方米以下的小户型为主,租金低于同地段同品质市场租赁住房租金。据此完成 1~2 题。

1. 各地明确保障性租赁住房主要面向无房新市民、青年人,其主要目的是
①吸引人才迁入 ②缩小收入差距 ③缓解就业压力 ④提高人口生育率
A. ①② B. ①④ C. ②③ D. ③④
2. 《意见》的实施,也具有重要的环境意义,具体体现在
A. 城市规划合理,环境改善 B. 城市绿化美化,环境优美
C. 市民环境保护意识提高 D. 缓解交通拥堵,改善空气质量

美国黄石公园猛犸温泉中有一个非常特殊的景观(如下图),那就是温泉中的白色或者暗黄色的台阶,就像是梯田一样,远远望去堆金积玉、晶莹剔透,流下呈酸性的热泉沿着山坡形成一个一个非常漂亮的五彩大台阶。据此完成 3~4 题。



3. 形成五彩大台阶的基础要素就是石灰石岩层,推测形成石灰石岩层的地理条件为
A. 频繁的岩浆活动 B. 温暖的浅海环境
C. 寒冷的冰河时期 D. 干旱的沙漠气候

【第 26 届“皖八”高三 2 联·文综 第 1 页(共 12 页)】

HD-221005

座位号

考场号

姓名

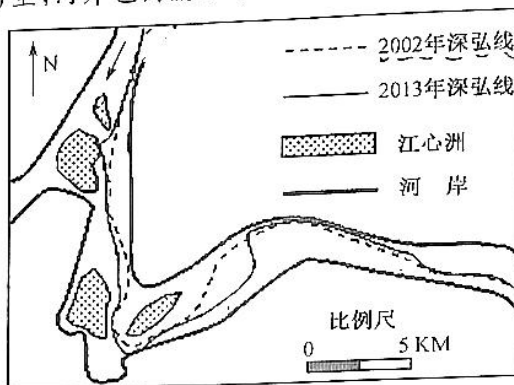
准考证号

答题卡
密封线
内
不
要
写
题

4. 五彩大台阶的形成主要原因是

- A. 热水溶解石灰石, 冷却后沉淀析出
B. 石灰石岩层受外力侵蚀作用
C. 岩层间歇性、差异性抬升
D. 热水使石灰石发生变质作用

荆江河段位于长江中游, 三峡大坝(2003年开始运行)下游。荆江河段江心洲、边滩等淤积断断续续地分布河堤内(如下图)。多年来受水沙影响河水深泓线不断变迁(深泓线是河道中各横断面最大水深点的连线)。荆江河岸上部以黏性土层(抗冲性较强)和下部非黏性土层(抗冲性较差)组成的二元结构为主, 河岸也因流水作用时常发生崩塌现象。据此完成5~7题



5. 图示区域长江河道中江心洲在三峡水库蓄水后, 表现为

- ①整体面积缩小
②整体面积扩大
③泥沙颗粒变粗
④泥沙颗粒变细
A. ①③
B. ②④
C. ①④
D. ②③

6. 造成2002年与2013年深泓线较大幅度变迁的主要原因是

- A. 河水来量变化
B. 河水来沙增加
C. 河道工程改线
D. 河岸加固束水

7. 河岸发生崩塌一般是

- A. 12月较多, 上部先崩塌
B. 6月较多, 上部先崩塌
C. 12月较多, 下部先崩塌
D. 6月较多, 下部先崩塌

2021年9月下旬以来, 全国多个省份拉闸限电、停电。为加快推进电价市场化改革, 国家发展改革委决定扩大市场交易电价上下浮动范围, 将燃煤发电市场交易价格浮动范围由现行的上浮不超过10%、下浮原则上不超过15%, 扩大为上下浮动原则上均不超过20%, 高耗能企业市场交易电价不受上浮20%限制。据此完成8~9题。

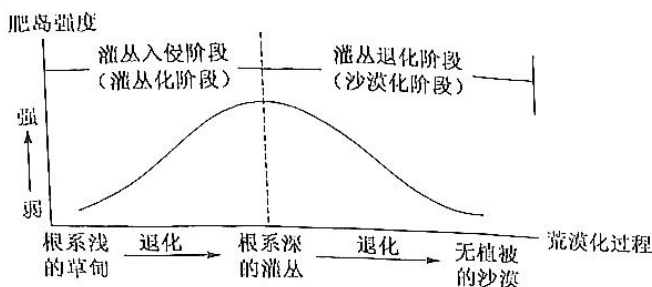
8. 停电、限电的根本原因是

- A. 供需失衡
B. 环保政策制约
C. 用电成本过高
D. 用电成本过低

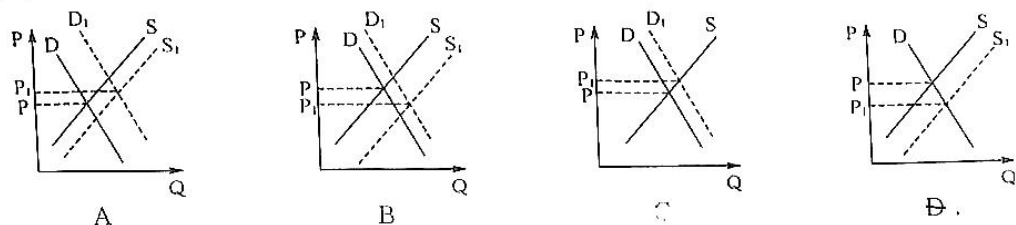
9. 国家发展改革委明确规定高耗能企业市场交易电价不受上浮20%限制, 受该规定影响不大的是

- A. 缓解用电紧张状况
B. 推动绿色能源发展
C. 促进产业结构调整
D. 改善大气环境质量

在荒漠地区,与灌丛间空旷地带相比,灌丛下方土壤养分相对富集,这种现象称为“肥岛效应”。读某地肥岛效应强度变化示意图,完成10~11题。




10. 关于灌丛下方肥岛效应强度高于灌丛间空旷地带的原因,分析不正确的是
- A. 灌丛树冠遮阴,减少蒸发,截留降水
B. 灌丛减弱风力,有利于沙尘沉降
C. 灌丛树冠蒸腾作用强,导致地下水位高
D. 灌丛凋落物及动物排泄物补给有机质
11. 在干旱半干旱地区,与“草甸——灌丛——无植被”演化过程明显不吻合的是该地区的
- A. 地下水位:总体由高变低
B. 肥岛效应强度:低——高——低
C. 植被覆盖度:总体由高变低
D. 土壤有机质含量:低——高——低
12. 农业农村部2021年11月4日表示,近期猪肉价格回升主要是消费拉动,但市场供应相对宽松的基本面没有变,预计未来一段时间生猪产量同比还将明显增长。不考虑其他因素,下列图示(图中P表示价格,Q表示数量,S、D、P表示变动前, S_1 、 D_1 、 P_1 表示变动后)中能正确反映该现象的是



13. 陕西商南县立足县情,大力实施试马镇农业园区茶园配套基础设施以工代赈示范工程。试马镇茶叶基地2021年11月4日组织群众从事修建排水渠等工作,着力改善农业产业基础设施、道路交通、水利灌溉等乡村产业发展配套基础设施,助力乡村振兴。以工代赈工程有利于
- ①拓宽农村就业渠道,提高农民经营性收入
②补齐“三农”短板,全面推进乡村振兴
③引领农村三次产业提档升级,打造增长极
④激发群众内生动力,发展农村集体经济
- A. ①②
B. ①③
C. ②④
D. ③④
14. 2021年10月3日经济日报指出,近年来,“政府采购”一词频繁进入公众视野,政府采购支持中小企业发展、引领绿色低碳风尚、助力乡村振兴等方面,被赋予越来越多的意义
- 政府采购
- ①能有力推动节能减排,引导企业转型升级、向绿而行

- ②持续激发脱贫地区发展生产的内生动力,促进乡村产业振兴
③是通过合理的分配政策增加财政收入,促进社会总供求平衡
④推动社会总供给增加,对经济稳定运行起到了很好的支撑作用
- A. ①② B. ①③ C. ②④ D. ③④
15. 2021年10月29日中国国债正式纳入富时世界国债指数(WGBI)。至此,我国国债已被三大国际主要债券指数悉数纳入,这是债券市场对外开放进程中具有里程碑意义的事件。纳入后,中国国债在全球的影响力将显著增强。由此可知
- ①我国提升对外投资水平,将有更多增量资金涌入中国债券市场
②国际投资者对我国经济长期健康发展、金融持续扩大开放有信心
③我国完善风险对冲机制,确保国际投资者投资中国债券获利
④我国积极推动债券市场高水平对外开放,推进人民币国际化
- A. ①③ B. ①④ C. ②③ D. ②④
16. 《广东省重大行政决策程序规定》自2021年11月1日起施行。其中规定决策承办单位应当采取便于公民、法人或者其他组织以及特定群体参与的方式充分听取意见。决策承办单位可以采取听证会、座谈会等形式,听取社会公众意见。由此可知
- ①社会主义民主是最真实的民主
②决策者应凝聚社会共识,夯实决策的民意基础
③决策机关要依据宪法法律决策
④民主决策是社会主义民主最广泛而深刻的实践
- A. ①② B. ①④ C. ②③ D. ③④
17. 习近平总书记在庆祝中国共产党成立100周年大会上的重要讲话,全面回顾了我们党团结带领全国各族人民开辟的伟大道路、创造的伟大事业、取得的伟大成就,并指出,“伟大、光荣、正确的中国共产党万岁”。中国共产党之所以伟大、光荣、正确,在于我们党
- ①思想理论的先进性,及时洞察和把握社会发展大趋势,不断增强决策的科学性
②价值追求的人民性,始终把实现人民各种利益作为制定方针政策的出发点和落脚点
③与时俱进的创新性,不断深化改革开放,使国家治理体系和治理能力现代化水平成熟
④自我革命的坚定性,从不讳疾忌医、敢于直面问题不断完善党的领导方式和执政方式
- A. ①② B. ②③ C. ①④ D. ③④
18. 2021年10月31日国家主席习近平指出,要支持联合国发挥统筹协调作用,深化全球发展伙伴关系,构建全球发展命运共同体。中方提出的全球发展倡议将同联合国2030年可持续发展议程深入对接,共同推进全球发展事业。由此可知
- ①维护国家利益是主权国家对外活动的出发点和落脚点
②中国呼应联合国宪章精神,对解决全球性问题意义重大
③联合国是各国坚持互利共赢、构筑伙伴关系的制度保障
④中国是全球发展的贡献者,推动构建全球发展命运共同体
- A. ①② B. ①③ C. ②③ D. ③④

19. 盘锦市文化市场综合行政执法队 2021 年 10 月开展“2021 护苗行动”，重点检查网吧是否接纳未成年人、场所入口是否有醒目的未成年人禁入标志、安全通道是否畅通等情况，并针对证照未上墙等不规范经营行为，现场对网吧负责人进行思想教育。这启示我们
- ①文化市场的自发性和大众传媒的商业性
②教育在人的教化和培育上始终扮演着重要的角色
③人们会在潜移默化中被动地受到文化环境的影响
④人们对文化的需求呈现多层次、多方面、多样化的特点
- A. ①② B. ①③ C. ②④ D. ③④
20. 首届博鳌亚洲论坛全球经济发展与安全论坛大会 2021 年 10 月 18 日在长沙举行，倡海林在会上对年轻人说：“你们是中华民族五千年文化和智慧的传承人，是肩负着改革创新责任与使命的开拓者，要具备坚韧不拔、不怕困难、勇往直前的意志”。为此，青年人要
- ①增强对中华文化的认同感、自豪感和归属感
②坚定文化自信，充分肯定中华优秀传统文化的价值
③成为中华民族精神的传播者、践行者和管理者
④作出正确的文化选择，成为自觉的文化传承者和享用者
- A. ①② B. ①④ C. ②③ D. ③④
21. 在中华人民共和国恢复联合国合法席位 50 周年纪念日之际，美国国务卿布林肯 2021 年 10 月 26 日声称“支持台湾积极、有意义地参与联合国体系”。但中国的立场无比坚定：台湾问题是中国的核心利益，一个中国原则不容挑战。中美立场的差异是因为
- ①思维和存在具有同一性 ②认识是主体对客体的能动的反映
③意识是客观存在的主观映像 ④价值判断和价值选择往往因人而异
- A. ①② B. ①④ C. ②③ D. ③④
22. 2021 年 10 月 20 日国家主席习近平在山东考察时指出，开展盐碱地综合利用对保障国家粮食安全有重要战略意义，要转变育种观念，由治理盐碱地适应作物向选育耐盐碱植物适应盐碱地转变，要在关键核心技术和重要创新领域取得突破。这说明
- ①追求终极真理是一个不断探索的过程 ②世界是普遍联系和永恒发展的
③主要矛盾对事物的发展起决定作用 ④辩证法是批判的、革命的 and 创新的
- A. ①③ B. ①④ C. ②③ D. ②④
23. 国家科学技术奖励大会 2021 年 11 月 3 日在京召开。全国科技工作者中的突出贡献者接受祖国和人民的褒奖。深化科技体制改革，培育有利于创新的社会土壤，才能激发人才创新活力。科技工作者要奋发有为，以国家民族命运为己任，勇攀科技高峰。这启示我们
- ①创新是引领发展的第一动力
②人既是价值的创造者，又是价值的享受者
③改革是发展中国特色社会主义的根本动力
④社会发展是在社会基本矛盾的解决中实现的
- A. ①② B. ①④ C. ②③ D. ②④

24. 在江东地区,在文王以前,就有太王的长子太伯和次子仲雍渡江南下,在太湖东北岸建立吴国。江苏丹徒出土的矢簋铭文中“虞侯矢”,后来周康王把他改封为宜侯。这反映出西周时期,
- A. 国王诸子政治地位平等
B. 金文主要记录政治活动
C. 制度变革推进开疆拓土
D. 周初国家经济实力强大
25. 汉武帝时,在郡国设均输官负责管理、调度、征发从郡国征收来的租赋财物,并负责向京师各地输送。又设平准官总管全国“均输”来的物资财货,除去皇帝贵戚所用外,其余由国家经营,“贵则卖之,贱则买之”。汉武帝均输平准政策,
- A. 增强朝廷经济实力
B. 威胁汉代中央集权
C. 是重农抑商的体现
D. 为“推恩令”奠基
26. 针对宋辽及宋夏和议,有人认为北宋“以钱换和平”的做法是屈辱而不可取的。南宋李焘则在《续资治通鉴长篇》中指出,“虽每岁赠遗,较于用兵之费,不及百分之一”。观点上的差异,
- A. 因阶级立场不同所致
B. 体现了不同的历史观
C. 体现不同时代的要求
D. 有利于深入认识历史
27. 二程(程颢程颐):“父子、君臣,天下之定理,无所逃于天地之间”。朱熹:“宇宙之间一理而已。天得之而为天,地得之而为地,而凡生于天地之间者,又各得之以为性。其张之为三纲,其纪之为五常,盖皆此理之流行,无所适而不在!”二程与朱熹,
- A. 以自然之理论证宇宙之理
B. 以儒学之理强化封建统治
C. 以宇宙之理论证人生之理
D. 以儒学之理论证宇宙之理
28. 太平天国运动之际,中国与英国是当时英国最大的两个经济市场……英国本可能介入美国(内战)以重启棉花贸易,但却选择投入中国的内战。事后英国首相会把介入中国一事,当作英国为何得以在不干预美国内战下仍能熬过经济崩溃的原因。或者换句话说,英国靠着对中国内战放弃中立,才得以对美国内战保持中立。依据材料我们可以推论,
- A. 太平天国运动失败责任在美国
B. 英国的干预导致太平天国失败
C. 近代世界的经济一体化趋势
D. 英国外交政策是“亲美仇华”
29. 右图为讽刺《马关条约》的漫画,漫画揭示了,
- A. 西方列强对华分而治之的策略
B. 中国半殖民地化程度大大加深
C. 西方列强抵制瓜分中国的企图
D. 中国已完全沦为半殖半封社会
- 
30. 蔡元培担任北京大学校长期间,延聘新文化运动领袖如陈独秀为文科长,聘胡适为教授,同时请来思想守旧而有真才实学的刘师培、辜鸿铭担任教授。此举表明蔡元培,
- A. 提倡新道德,反对旧道德
B. 践行“思想自由兼容并包”
C. 高举民主与科学两面大旗
D. 努力创建世界一流大学

31. 下表是新中国某一时期连续五年的经济数据(部分),

年份	粮食总产量	钢铁总产量
	19765 万吨	800 万吨
	16968 万吨	1122 万吨
	14385 万吨	1351 万吨
	13650 万吨	870 万吨
	15441 万吨	667 万吨

这五年最可能是,

- A. 1949 年—1953 年
B. 1958 年—1962 年
C. 1966 年—1970 年
D. 1978 年—1982 年
32. 克里斯提尼改革规定,十个地区部落各选举一名将军组成十将军委员会。将军之职按公民自费服役的传统,不仅没有薪饷而且要自己出资装备一切(包括勤务兵)。这一规定,
A. 体现了奴隶制度的残酷
B. 反映了古罗马尚武倾向
C. 有利于奴隶主贵族掌权
D. 促进了古希腊民主政治
33. 美国 1787 年制宪会议与会者格利声称,国家所蒙受的不幸多来自“过度的民主”。另一与会者汉密尔顿声称,一切社会都分为少数人和多数人。前者是富裕的,出身名门,后者是人民群众,他们很少有分辨是非的能力。他们的言论将增加宪法的
A. 民主性
B. 专制性
C. 平等性
D. 制衡性
34. 据统计,1900 年各主要资本主义国家在世界贸易中所占比重为,英国 19%,美国 12%,德国 13%,法国 9%。1870—1913 年原料和工业制成品的世界贸易额呈现均衡发展的趋势,这两类商品贸易额都增加了 2 倍多。材料旨在说明,
A. 世界经济多中心和均衡化
B. 英国仍然是世界经济霸主
C. 工业国与农业国差距消失
D. 科技是世界经济最强动力
35. 二战后,欧美史学家把计量手段与历史研究相结合,计量史学产生。其实运用计量方法研究历史源于中国汉代司马迁《史记》,但真正成为史学流派则是在战后西方国家。计量史学的出现
A. 说明向西方学习的重要性
B. 史学研究必须中外关照
C. 历史研究离不开方法创新
D. 现代科技推动史学发展

二、非选择题:共 160 分。第 36~42 题为必考题,每个试题考生都必须作答。第 43~47 题为选考题,考生根据要求作答。

(一)必考题:共 135 分。

36. 阅读图文材料,完成下列要求。(24 分)

材料一:云南地处中国西南边陲,位于北纬 21°8'至 29°15'之间,属山地高原地形,西北部是青藏高原南延部分,海拔一般在 3000~4000 米左右,地势险峻;西南部为横断山脉,山地海拔不到 3000 米,河谷逐渐宽广;东部为滇东、滇中高原,是云贵高原的组成部分,平均海拔 2000 米左右,表现为起伏和缓的低山和浑圆丘陵。

材料二:云南省花卉生产历史悠久,主要以农村家庭为单位,他们的花卉种子大部分是进口来的,生产地较为分散,难以形成特色品牌。但凭借优越的自然条件,中国云南已经成

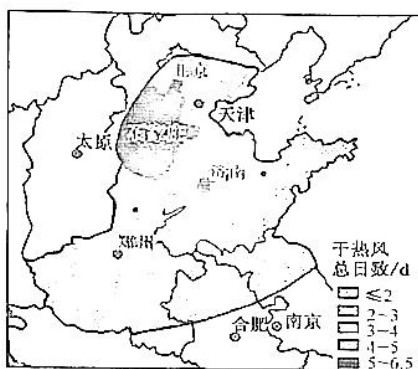
【第 26 届“皖八”高三 2 联·文综 第 7 页(共 12 页)】 HD 221002C

为世界主要的花卉种植区,省会昆明是中国最大的鲜切花生产基地和交易集散中心。

在昆明斗南花市各大场馆内,还藏匿着许多让人惊艳的花卉文化创意场景(如右图)。每个场景都是以花卉为主要元素,在色彩搭配、创意应用、意境选择等方面各具特色,时间充裕的市民和游客可以慢慢体验斗南花市的另一种美。



- (1) 根据材料一,阐释云南优越的自然条件对花卉种植的有利影响。(8分)
- (2) 分析昆明成为中国最大的鲜切花交易集散中心的有利条件。(6分)
- (3) 根据材料,结合所学知识,说明云南花卉产业发展存在的问题。(6分)
- (4) 简述在昆明斗南花市布设花卉文化创意场景对培育花卉消费市场的积极意义。(4分)
37. 受干热风影响,常形成高温、干燥天气,下图为我国黄淮海地区干热风日数分布图。据此完成下列要求。(22分)



- (1) 概述黄淮海地区干热风日数分布特点,并分析导致该地区干热风分布差异的主要因素。(6分)
- (2) 推测黄淮海地区干热风出现概率最大的月份,并分析该月容易形成干热风的原因。(8分)
- (3) 说明干热风对黄淮海地区农作物生长带来的灾害性影响,并提出相应的防灾减灾措施。(8分)

38. 阅读材料,完成下列要求。(14分)

人民日报2021年9月7日发文指出,国有企业是中国特色社会主义的重要物质基础和政治基础,是我们党执政兴国的重要支柱和依靠力量。深化国有企业改革,做强做优做大国有企业,促进国有企业高质量发展,要把企业党组织内嵌到公司治理结构之中,明确和落实党组织在公司法人治理结构中的法定地位;要按照完善治理、强化激励、突出主业、提高效率要求,推进混合所有制改革,规范有序发展混合所有制经济,探索建立有别于国有独资、全资公司的治理机制和监管制度;要合理设计激励机制,兼顾社会效益和经济效益,既完善市场化薪酬分配机制,灵活运用多种形式的激励措施,又平衡国有企业的责任和权利,形成公平有序的竞争环境;要加快国有经济布局优化和结构调整,向关系国家安全、国民经济命脉的重要行业集中,向提供公共服务、应急能力建设和公益性等关系国计民生的重要行业集中,向前瞻性战略性新兴产业集中,放大国有资本杠杆作用,推动国家战略加快落实。

结合材料并运用经济生活的有关知识,分析如何“做强做优做大国有企业,促进国有企业高质量发展”。(14分)

39. 阅读材料,完成下列要求。(12分)

十三届全国政协第55次双周协商座谈会2021年10月29日在京召开。全国政协主席汪洋强调,全国政协围绕“提高涉外执法司法质效”进行协商座谈,是贯彻习近平法治思想的重要举措。要以历史的眼光看待我国涉外执法司法工作的发展,以辩证的思维研究工作成绩和短板,以问题为导向推动涉外执法司法提质增效。要充分发挥政协组织人才荟萃、智力密集优势,持续聚焦相关重大问题调研议政,努力为做好新时代涉外法治工作聚共识、添助力。10位政协委员和专家学者在会上作协商发言,70位委员在全国政协委员移动履职平台上发表意见,重点围绕涉外执法司法体制机制、能力建设、人才培养、国际合作等问题建言咨政。

结合材料并运用政治生活的有关知识,说明全国政协在“提高涉外执法司法质效”上发挥作用的依据。(12分)

40. 阅读材料,完成下列要求。(26分)

二十国集团(G20)领导人第十六次峰会于2021年10月31日在意大利首都罗马召开。材料一:在峰会推动国际社会合力抗击疫情之际,美国国家情报总监办公室却发布所谓新冠病毒溯源问题解密版报告,继续在溯源问题上搅浑水、搞栽赃。新冠病毒溯源是一个严肃复杂的科学问题,应该也只能由全球科学家合作开展研究。然而,一年多来,美方丝毫不顾科学和事实,大搞情报溯源,美方一直在精心打造其谎言工程,企图通过有罪推定抹黑栽赃中国。美方动用情报部门搞溯源,本身就是将溯源问题政治化的铁证。美国情报部门劣迹斑斑,造假、欺骗伎俩世人皆知,由其炮制的所谓溯源报告,根本就无公信力可言。谎言重复一千遍仍然是谎言,这份所谓解密版报告完全是谎言的重复。

材料二:国家主席习近平在峰会上说:“中国古人说‘诚信者,天下之结也’”。杜长胜就是一位诚实守信的老人。11年前,杜长胜的大儿子、大儿媳意外身亡,留下330多万元债务。面对巨额债务,有人劝老人:“人死账烂,你都70多岁了,拿什么还钱呀?法律上也规定,死亡人的父母没有义务使用遗产以外的财产还债”。老人却一口承诺:“就是倾家荡产,我也要把这些账还了”。老人卖房卖厂,省吃俭用,每天都为还债奔波劳碌,最终替子还清了债务,杜长胜以诚实守信在当地传为美谈,先后当选为“徐州好人”“江苏好人”,杜长胜老人2021年10月18日去世后,干部群众纷纷表达哀思。

(1)结合材料一并运用真理客观性的有关知识,分析为什么“谎言重复一千遍仍然是谎言”。(12分)

(2)结合材料二并运用加强思想道德建设的有关知识,分析我们从杜长胜老人的感人事迹中得到的启示。(10分)

(3)诚实守信是中华民族的传统美德,是每个人必备的品质,是一个社会系统有序运转的重要润滑剂。请你为诚信建设拟两条宣传标语,要求主题鲜明,符合宣传标语的规范。(4分)

41. 阅读材料,完成下列要求(25分)

材料一 西餐是西方国家膳食的统称,中国人初称之为“番菜”,亦称“大菜”。鸦片战争以前,西餐就由外国传教士献艺款客和使节进贡的方式传入中国,像“西洋饼”、“葡萄酒”等西洋名品在宫廷、王府和权贵之家的宴席上可以见到,但对中下层社会来说,这些西方食品只是他们私下聊天的趣闻。鸦片战争以后,西餐开始在一些沿海通商城市流行,清末各大中城市都出现了一些以营利为目的的“番菜馆”、“面包房”和“咖啡店”,不少中国食店也开始增营西餐或“日本料理”。北京在光、宣之际,即有醉琼林、裕珍园、得利面包房等30余家西式食品店,天津、上海、广州、汉口等城也有类似的情况。辛亥之后,在一些大中城市,吃西餐成

为一种时髦,这种风气由城市而农村、由沿海而内地,以至一些边远县城也开始流行西餐。如上海“遇有仕客,尤非大菜花酒,不足以示诚敬”。在重庆“民国光复,罐头之品,番餐之味,五方杂会,烦费日增”。四川绵阳县“至清末叶,竞尚海味,民国以来,舶来品输入,以中产人,宴客一席,亦费钱十万”。在上层社会,西餐更受欢迎,宫廷、王府和民国社会名流的公馆,大都聘有番菜厨师,或设番菜房,专门为其服务。

——摘自乔志强《中国近代社会史》

材料二 19世纪60年代,欧美各国多次要求在中国沿海及内陆设立电线、建立电报机构,但均遭到清政府的断然拒绝。1879年,李鸿章深感“电报实为防务之必需之物”,首先在大沽北塘海口炮台和天津之间架线试设电报,收效良好。到1908年全国电报线路长达90897华里。

——摘自李侃《中国近代史》

材料三 西方国家在进行工业革命之前,曾经用几百年时间做了准备……东方国家的近代化,是在外力的作用下,即西方国家的侵略而造成民族危机的条件下起动的……因为几乎没有前近代化的准备,因而在工业化启动之后,还要进行补课,在科学技术,教育,政治,经济等体制方面的改革,甚至思想观念的解放,是在不断穿插、交错中推进的。

——摘自于维栋《东西方近代化模式的比较与思考》

(1)依据材料一、二,分别简述西餐传入中国和中国通讯近代化的概况。(10分)

(2)依据材料并结合所学知识,指出中国社会近代化的特点。(8分)

(3)依据材料并结合所学知识,简要说明中西方近代化的不同路径。(7分)

42. 阅读材料,完成下列要求(12分)

两宋记事

北宋在中央设枢密院专掌军政,三司专掌财政,与宰相分权,并增设参知政事为副相。在地方,包括转运使在内,先后设立平行的四个路级机构,合称“四监司”从不同方面对各州进行监控。州一级增设通判,与知州共同签署文书,彼此制约。
1069年,宋神宗任用王安石进行变法,变法涉及农业、商业、军事、科学、教育等诸多领域,基本原则是加强国家对这些领域的管理和控制,达到富国强兵的目的。
长江下游和太湖流域一带,成为全国最重要的粮仓,谚语称“苏湖熟,天下足”
1005年,宋辽签订合议,维持已有边界,宋辽皇帝以兄弟相称。北宋每年送给辽一笔钱物,称为“岁币”;1044年,宋夏达成合议,西夏向北宋称臣,但实际上保持帝号,北宋每年送给夏钱物,称为“岁赐”;1111年,南宋与金订立绍兴合议,以东起淮水,西至大散关一线划界,南宋对金称臣,每年向金朝缴纳一笔财物,称为“岁贡”。
北宋钱币铸造量最多时高出唐朝十多倍,并开始出现纸币——交子。宋朝海外贸易非常活跃,外贸税收成为两宋国库重要财源,主要外贸港口有广州、泉州、明州等。
“取士不问家世,婚姻不问阀阅”、“贫富无定势,田宅无定主”
宋代,薛居正子薛惟吉之妾妇(寡妇)柴氏,将携资再嫁。士大夫向敏中、张齐贤都争着求娶,后为张齐贤所得,向敏中为此记恨在心,半通薛居正孙违诏买其居地,互相闹得不可开交。
宋代以文治天下,崇文抑武,宋太祖立下“不杀士大夫”祖训。
“北宋五子”开创理学,南宋朱熹成为理学“集大成者”。

从表中提取相互关联的若干信息,自拟论题,并结合所学知识加以论述。(要求:写明论题,相互关联,史论结合)

12. 选考题:共 25 分。请考生从 2 道地理题、3 道历史题中每科任选一题作答。如果多做,则每科按所做的第一题计分。

13. [地理——选修 3:旅游地理](10 分)

右图为江西省某旅游景区局部实景照片,照片中廊桥亦称风雨桥。整座廊桥从结构上看大致可分为四大部分:桥下部分是青石垒砌而成的船形桥墩;中间部分为钢筋混凝土桥梁,桥面铺设青砖;上部亭廊采用粗大、笔直的木柱进行悬、托、架等建筑支梁体系搭建而成,两侧设有结实的木凳;廊桥的顶部采用青瓦覆盖斜顶结构,核心位置悬空双层覆盖,飞檐分叉四个翘角。无论是从远处还是近处观望,廊桥线条流畅、层次分明,造型典雅、古朴、飘逸。



从廊桥结构方面分析该旅游景区廊桥设计的巧妙之处。(10 分)

14. [地理——选修 6:环境保护](10 分)

浙江省桐乡市近些年全力推进水产养殖尾水治理,创新“跑道养殖”模式,循环利用水产养殖尾水,以点扩面,实现水产养殖废水“零直排”。具体措施有:一是建造养殖流水槽和推水补氧设备,使原有的静态池塘转变为动态循环流水;二是在水槽内部种植水生植物和套养滤食性鱼类;三是利用水槽尾部的收集池将排泄物、残饵收集起来。

分析创新“跑道养殖”模式带来的环境效益和经济效益。(10 分)

15. [历史——选修 1:历史上重大改革回眸](15 分)

材料 格拉古兄弟改革前,罗马土地集中和农民破产已造成严重社会后果,失地农民迫切要求重新获得土地,贵族中一些有识之士鉴于农民破产有损兵源和安定,也在筹划复兴小农的土地改革方案。格拉古兄弟出身名门望族,从小受到良好教育,循着罗马贵族的仕途先后担任神职和军职,在人民中颇有威望。公元前 133 年,在罗马平民和贵族改革派的支持和拥护下,提比略·格拉古就任保民官,随即提出土地改革法案。法案规定,每户家长占有公有地限于 500 犹格,每户占地总数不得通过 1000 犹格,超限土地收归国家分给无地农民。提比略·格拉古的法案后遭到元老贵族极力反对,后来提比略·格拉古及其拥护者 300 余人被反对派杀害。公元前 133 年和公元前 132 年,提比略·格拉古之弟盖约连任两届保民官。任职之初,盖约提出法案禁止被人民罢免的高级官员和保民官再次任职,规定非经人民审理不得判处公民死刑,随即恢复提比略·格拉古土地改革法案。为了防止灾荒他实行了粮食法,由国家购进粮食,低价卖给农民。盖约还推行筑路法以改善交通并解决无业平民就业问题。还推行军事法、行省包税制。盖约改革遭到反对派极力反对,公元前 122 年,盖约及其拥护者 3000 余人惨遭杀害。在古罗马处于城邦危机时期,小农分化和破产已成历史趋势的条件下,格拉古兄弟改革难以成功,但改革缓和了土地集中进程,改善了部分平民生活条件,沉重打击了元老贵族势力,改进了国家行政和司法管理机能,这些都具有明显进步性。

——摘编自吴于廑《世界史·古代史编·上卷》

(1) 根据材料并结合所学知识,指出格拉古兄弟改革的背景。(6 分)

(2) 根据材料并结合所学知识,概括格拉古兄弟改革的主要措施并予以简要评析。(9 分)

16. [历史——选修3:20世纪的战争与和平](15分)

材料 1928年8月27日,美、法等国代表签订《巴黎条约》(即《非战条约》)。同一天,美国向48个国家发出了邀请,建议加入公约。中国南京政府代表于1928年11月27日在华盛顿签字加入该条约。1928年4月至8月期间,苏联对美、法未邀请苏联参加签署非战公约表示不满,一方面表明苏联愿意加入公约,另一方面谴责把苏联排除在外。苏联要求加入公约的目的是为了争取和平和扩大苏联的国际联系与合作。苏联最终于9月5日正式签字加入公约。但苏联对公约提出保留,苏联的保留为:“公约的最先参加国在外交文书往来中提出的保留对苏联没有约束力”。此外,“苏联政府认为不但是宣布战争,而且连由任何国家已开始的一切实际军事行动,不管这些行动有如何辩白理由,均应视为破坏公约的行为”。先后有60多个国家加入非战公约。

——摘编自王绳祖《国际关系史》

(1)根据材料并结合所学知识,概括《非战公约》的特点。(6分)

(2)根据材料并结合所学知识,简析苏联加入《非战公约》的目的。(9分)

17. [历史——选修4:中外历史人物评说](15分)

材料 余靖,字安道,韶州曲江人。数上书论事,建言班固《汉书》舛谬,命与王洙并校司马迁、范曄二史。书奏,擢集贤校理。范仲淹贬饶州,谏官御史莫敢言。靖言,……落职监筠州酒税……靖繇是益知名。庆历中,仁宗锐意欲更天下敝事,增谏官员,使论得失,以靖为右正言。靖在职数言事,尝论夏竦奸邪,不可为枢密使;王举正不才,不宜在政府;狄青武人,使之独守渭州,恐败边事。其说多见纳用。会西鄙戾兵,元昊请和,议增岁赐。靖言……不必曲意俯徇,以贻国羞。擢知制诰。侬智高反邕州,乘胜掠九郡,以兵围广州。朝廷方顾南事,诏以广南西路委靖经制。智高西走邕州,靖策其必结援交趾,而胁诸峒以自固,乃约交趾李德政会兵击贼于邕州,备万人粮以待之;又募侬、黄诸姓酋长,皆糜以职,使不与智高合。既而朝廷遣狄青、孙沔将兵共讨贼,贼平。迁尚书工部侍郎。知广州,官至工部尚书,卒。特赠刑部尚书,谥曰襄。

——节选自《宋史·余靖传》,有删改

(1)根据材料,概括余靖的主要事迹。(10分)

(2)根据材料并结合所学知识,指出余靖作为封建士大夫的优秀品质。(5分)



“皖南八校”2022 届高三第二次联考·文科综合 参考答案、提示及评分细则

1. B 各地均明确保障性租赁住房主要面向无房新市民、青年人,不设收入线门槛,可以缓解住房紧张状况,降低用于住房的生活成本,有利于吸引青年人才迁入,提高人口生育率。人口流入,收入差距未必缩小,还可能加剧就业压力。
2. D 《意见》中提到“注重实现职住平衡”,因而《意见》的实施有利于缩短城市市民通勤距离,缓解交通拥堵,减少汽车尾气排放,改善空气质量。
3. B 温暖的浅海环境有利于海洋生物生长,海洋生物的遗体堆积,为这里留下了厚质的沉淀性石灰石。
4. A 当高温的呈酸性温泉水流经岩石层表面的过程中,它溶解了大量的沉淀性石灰石。溶液中的部分二氧化碳从溶液中挥发后,固体矿物质以石灰华形式沉淀,就形成了阶地。
5. C 三峡蓄水导致下游流量变化、来沙量少,因此河中江心洲面积整体缩小。由于三峡蓄水,上游来沙中的较粗的部分拦在库内,排往库外的则主要是悬移质中较细的部分,同流量下出库含沙量显著减小。同时由于上游来沙到三峡库区水流减缓,泥沙沉积明显,进入到库区下游的泥颗粒便较细。
6. A 深泓线深受水量影响,2002 与 2013 年最大差别是三峡运行之前与之后,则水量的季节变化,河水量的变化导致河水流向的变化,进而影响深泓线的,河道工程改线和河岸加固束水都不会改变河道中的深泓线。
7. D 河岸崩塌大多是在洪水期,期间洪水流量大、流速快,水流侵能力强,长江汛期在 6 月,故 6 月多。荆江河岸的上部土层和下部土层性质不同,下部抗冲性又较差因此易在洪水期出现前崩塌现象。一般水流冲刷河岸坡脚(下部),致使河岸变陡随后河岸上部出现拉伸裂缝最后崩前塌。
8. A 一方面,受全国性煤炭紧缺、煤价高企、煤电价格倒挂影响,目前不少省份出现供电紧张局面;另一方面则是用电需求猛增。停电、限电的根本原因是供需失衡。
9. B 国家发展改革委明确规定高耗能企业市场交易电价不受上浮 20% 限制,这一规定将提高高耗能企业用电成本,通过市场调节,限制高耗能企业发展,调整产业结构,减少用电量,减轻污染程度。发展绿色能源只是强调能源产业结构的变化。
10. C 与灌丛间空旷地带相比,灌丛截留降水,冠下遮阴,减少蒸发,冠下土壤水分含量高于周边;削减风力,截获沙尘;灌丛凋落物及冠下动物排泄物补给表层土壤有机质,因而土壤肥力较高。灌丛树冠蒸腾作用强,会导致地下水位降低,故答案选 C。
11. D 在干旱半干旱地区,与植被演化过程“草甸 灌丛 无植被”相吻合的是:地下水位、植被覆盖度以及土壤有机质含量均由高变低,而肥岛效应强度由低 高 低。
12. A 根据材料可以得出猪肉价格上涨,猪肉供应和需求增加。当供给增加的幅度小于需求增加的幅度,猪肉的价格上涨,A 正确;当供给增加的幅度大于需求增加的幅度,猪肉的价格下降,B 错误;C 中供给没有变化,与题意不符;D 中需求没有变化,与题意不符。故选 A。
13. C 群众从事修建排水渠等工作获得的收入是工资性收入,①错误;材料与第三产业无关,③错误;试马镇农业园区茶园配套基础设施以工代赈示范工程改善农业产业基础设施、道路交通、水利灌溉等乡村产业发展配套基础设施,助力乡村振兴,说明以工代赈工程有利于补上“三农”短板,全面推进乡村振兴,也有利于激发群众内生动力,发展农村集体经济,②④正确;故选 C。
14. A 政府采购是财政支出行为,财政支出会增加社会总需求而不是推动社会总供给增加,③④错误;政府采购被赋予越来越多意义,在支持中小企业发展、引领绿色低碳风尚、助力乡村产业振兴等方面,起着不可或缺的作用,说明政府采购能持续激发脱贫地区发展生产的内生动力,促进乡村产业振兴,能有力推动节能减排,引导企业转型升级、向绿而行,①②正确。故选 A。
15. D 中国国债正式纳入富时世界国债指数后,有利于国际投资者投资中国债券,这是引进来的表现,不是对

- 外投资,①错误;我国完善风险对冲机制与材料无关,确保国际投资者投资中国债券获利说法绝对化,③错误;我国国债已被三大国际主要债券指数悉数纳入说明国际投资者对我国经济长期健康发展、金融持续扩大开放有信心,我国积极推动债券市场高水平对外开放,也有利于推进人民币国际化,②④正确。故选 D。
16. A 《广东省重大行政决策程序规定》属于地方性法规,不是法律,③无关;实行农村村民自治和城市居民自治,扩大基层民主,是社会主义民主最为广泛而深刻的实践,④错误;《广东省重大行政决策程序规定》规定决策承办单位应当采取便于公民、法人或者其他组织以及特定群体参与的方式充分听取意见,说明人民民主权利有保障,社会主义民主是最真实的民主,①正确;决策承办单位可以采取听证会、座谈会等形式,听取社会公众意见,说明决策机关应广泛凝聚社会共识,夯实决策的民意基础,②正确。故选 A。
17. C 始终把实现人民根本利益作为制定方针政策的出发点和落脚点,②错误;使国家治理体系和治理能力现代化水平成熟不符合现实,③错误;中国共产党之所以伟大、光荣、正确,在于我们党思想理论的先进性,及时洞察和把握社会发展大趋势,不断增强决策的科学性,自我革命的坚定性,从不讳疾忌医、敢于直面问题不断加强党的建设、不断完善党的领导方式和执政方式,①④正确。故选 C。
18. D 构建全球发展命运共同体是侧重维护世界各国人民的利益,而不是维护我国国家利益,①无关;联合国在促进各国坚持互利共赢、构筑伙伴关系上发挥重要作用,不是制度保障,③错误;中方提出的全球发展倡议将同联合国 2030 年可持续发展议程深入对接,共同推进全球发展事业,说明中国呼应联合国宪章精神,对解决全球性问题意义重大,中国是全球发展的贡献者,推动构建全球发展命运共同体,②④正确。故选 D。
19. A 文化影响即使是通过潜移默化的方式发生的,也不都是被人们消极被动、无目的地接受的,③错误;开展“2021 护苗行动”与人们对文化的需求呈现多层次、多方面、多样化的特点无关,④错误;不允许未承认进网络,是因为网吧作为文化场所以盈利为目的具有自发性,互联网作为大众传媒具有商业性,①正确;现场对网吧负责人进行思想教育,是因为教育在人的教化和培育上始终扮演重要的角色,②正确。故选 A。
20. B “你们是中华民族五千年文化和智慧的传承人,是肩负着改革创新责任与使命的开拓者”说明要把握好文化继承与发展的关系,作出正确的文化选择,成为自觉的文化传承者和享用者,也说明青年人要增强对中华文化的认同感、自豪感和归属感,①④正确;充分肯定中华优秀传统文化的价值,②错误;青年人应成为中华民族精神的传播者、践行者和弘扬者,③错误。故选 B。
21. C ①无关;中美立场的差异说明价值判断和价值选择往往因人而异,中美立场的差异是因为中美的需要、立场等因素造成的,④犯了同义反复的错误;意识是客观存在的主观映像,认识是主体对客体的能动的反映,都是造成认识差异的原因,②③正确。故选 C。
22. D 追求真理是一个永无止境的过程,终极真理的说法错误,①错误;材料中“要在关键核心技术和重要创新领域取得突破”,并没有表达关键核心技术的突破带来的决定性作用,③无关;开展盐碱地综合利用对保障国家粮食安全有重要战略意义,说明世界是普遍联系的,要转变育种观念,由治理盐碱地适应作物向选育耐盐碱植物适应盐碱地转变,说明世界永恒发展的,要用发展观看问题,②正确;要在关键核心技术和重要创新领域取得突破,说明辩证法是批判的、革命的和创新的,④正确。故选 D。
23. D 深化科技体制改革,培育有利于创新的社会土壤,才能激发人才创新活力,是表达改革助力创新,没有表达创新的意义,①错误;改革是发展中国特色社会主义的强大动力,不是根本动力,③错误;全国科技工作者中的突出贡献者接受祖国和人民的褒奖,说明科技工作者的奉献得到了社会的承认,②正确;深化科技体制改革就是在解决社会基本矛盾,深化科技体制改革,培育有利于创新的社会土壤,说明解决基本矛盾有利于推动创新,④正确。故选 D。
24. C 题干提供了三个重要信息:西周建立前其势力已发展的江东,建立了吴国;周康王封吴国国君为宜侯;西周已经推行分封制。据上述分析可知,C 项正确;太王的长子太伯和次子仲雍渡江南下建立吴国,只能说明西周建立前其势力已发展的江东,无法说明国王诸子政治地位平等,A 项错误;矢簋铭文记录了吴国受封,但无法说明金文主要记录政治活动,B 项错误;题干没有涉及经济,题干也无法说明周初国家经济实力强大,D 项错误。

25. A 从题干可知,通过均输朝廷获得征租赋财物,通过平准“贵则卖之,贱则买之”赚取差价,都可增强朝廷经济实力,A项正确。均输平准增强朝廷经济实力,有利于中央集权,B项错误。均输平准无法体现重农抑商,C项错误。均输平准与“推恩令”无关,D项错误。
26. D 对宋辽及宋夏合议两种不同观点,与阶级立场无关,A项错误,不能体现不同的历史观,与时代要求无关,B、C两项错误;从不同角度认识历史,难免形成不同观点,多样的史学观点有利于深入认识历史,D项正确。
27. B 二程“父子、君臣,天下之定理,无所逃于天地之间”指出父子、君臣之“理”(儒学之理)存于天地间。朱熹“宇宙之间一理而已。天得之而为天,地得之而为地,而凡生于天地之间者,又各得之以为性。其张之为三纲,其纪之为五常,盖皆此理之流行,无所适而不在!”指出三纲五常(儒学之理)无所不在。程朱的儒学之理极有利于封建统治,以儒学之理强化封建统治,B项正确。上述材料程朱没有论证宇宙之理或者人生之理,故A、C、D项均为错误。
28. C 材料说明太平天国运动之际,英国主导的世界市场已经包括中美在内并与各国政治经济形势密切联系,体现近代世界政治经济一体化趋势,C项正确。材料无法说明太平天国运动失败责任在美国,A项错误。英国的干预不是太平天国失败的主要原因,英国的干预导致太平天国失败不准确,B项错误。材料无法说明英国外交政策是“亲美仇华”,D项错误。
29. B 漫画揭示了马关条约的签订刺激了列强瓜分中国的野心,将大大加深中国的半殖民地化,B项正确。漫画无法揭示列强对华分而治之的策略,A项错误。马关条约的签订刺激了列强瓜分中国的野心,而非抵制瓜分中国的企图,C项错误。辛丑条约使中国完全沦为半殖半封社会,D项错误。
30. B 蔡元培既延聘进步人士又请思想保守人士到北大任教,表明他践行“思想自由兼容并包”,B项正确。从题干无法看出提倡新道德,反对旧道德,A项错误。材料没有涉及民主与科学,C项错误。当时没有创建世界第一流大学目标,D项错误。
31. B 从数据看,粮食总产量前四年大幅下降,钢产量前三年大幅增长,后两年经调整下降,这些特征符合大跃进大炼钢铁,接着进行国民经济调整的特征。因此这段时期应该是1958年—1962年。正确答案B,其余排除。
32. C 将军之职按公民自费服役的传统,不仅没有薪饷而且要自己出资装备一切的规定,导致将军职务只有家产丰厚的贵族才愿意和可能担任,因而有利于奴隶主贵族掌权,C项政权。这一规定不能体现奴隶制度的残酷,A项错误。材料不能反映古罗马尚武倾向,B项错误。这一规定与民主政治无关,D项错误。
33. D “国家所蒙受的不幸多来自‘过度的民主’”否定A答案。1787年宪法不是专制宪法,B项错误。材料无法体现平等性,C项错误。上述言论体现宪制定者希望通过强化精英政治制衡民主政治,D项正确。
34. A 1900年各主要资本主义国家在世界贸易中所占比重为,英国19%,美国12%,德国13%,法国9%,体现世界经济的多中心特点;1870—1913年原料和工业制成品的世界贸易额呈现均衡发展的趋势,这两类商品贸易额都增加了2倍多,体现世界经济的均衡化,故A项正确。材料数据无法说明英国仍然是世界经济霸主,B项错误。当时工业国与农业国差距没有消失,C项错误。材料无法体现科技是世界经济最强大动力,D项错误。
35. D 运用计量方法研究历史源于中国,但真正成为史学流派则是在战后西方国家,其原因是战后科学技术发展推动历史研究发展,故D项正确。计量史学诞生于西方,不能说明向西方学习的重要性,A项错误。题干不能说明史学研究必须中外关照,B项错误。题干没有强调方法创新对历史研究的重要性,D项错误。
36. (1)云南地处低纬,地形复杂多样,气候垂直差异性显著,(2分)具有适合不同温度带花卉生长,上市时间调剂的余地很大。(2分)昆明所在的滇中地区海拔2000米左右,以起伏和缓的低山丘陵为主,(2分)四季如春,利于周年不间断种植鲜切花。(2分)
- (2)云南(昆明)是重要的花卉生产基地,鲜切花原料供应量大;云南省劳动力成本低廉,从事花卉产业历史悠久,经验丰富;昆明是云南省的省会城市,临近东南亚、南亚,是连接国内外的交通枢纽,市场广阔;政府扶持花卉产业发展。(任答三点得6分)

- (3)种源基本靠进口,品种相对单一,新优品种匮乏;地形复杂,花卉生产主要以农村家庭为单位,生产地分散,不利于规模化;生产种植依赖传统经验,科技含量低;大多数产品无商标,无品牌,竞争力不强。(任答三点得6分)
- (4)吸引市民和游客慢慢观赏、体验,增加市场人气;引导人们从对花卉的鉴赏需求向体验需求转变,拓宽消费领域。(4分)
37. (1)分布特点:黄淮海地区西北部干热风日数多,东南部干热风日数少。(2分)
主要因素是地形,(2分)黄淮海地区西北部处在太行山东侧,在西北风吹拂下,气流下沉增温,空气更干燥,干热风多发。(2分)
(2)5月(或6月)(2分) 原因:春末夏初华北地区气温上升,雨季还没到来,空气比较干燥;(3分)温差较大,容易有大风天气,且风向多为西北风。(3分)
(3)干热风多出现在春末夏初,常形成高温、干燥天气,加剧春旱,(2分)还可能引发蝗虫灾害。(2分)防灾减灾措施:选种耐旱农作物,实施滴灌、喷灌,喷洒高效低毒杀虫剂。(任答两点得4分)
38. ①坚持党的领导,是国有企业的独特优势。国企应当为党组织的活动提供必要条件,要明确党组织在公司法人治理机构中的法定地位,充分发挥党组织领导核心作用、党委政治核心作用。(4分)②发展国有资本、集体资本、非公有资本等交叉持股、相互融合的混合所有制经济,积极稳妥推进国有企业混合所有制改革,规范有序发展混合所有制经济。(4分)③加快建立现代企业制度,完善国有企业分配机制,既尊重市场规律,又要兼顾社会效益和经济效益。建立现代企业制度是完善公司治理的重要内容,有利于发挥国有企业各类人才的积极性、主动性、创造性,激发各类要素活力,促进国有企业高质量发展。(3分)④积极服务国家战略是国有企业的重要使命,要加快国有经济布局优化和结构调整,在关系国民经济命脉的重要行业和关键领域,国有经济必须占支配地位,发挥国有经济在增强我国的经济实力、保障国家安全、发展战略性新兴产业、提供公共服务等方面的关键作用。(3分)
- 解析:分析如何“做强做优做大国有企业,促进国有企业高质量发展”,可以根据本题材料中的四个连接词对应的内容作答。分别从坚持党的领导、推进混合所有制改革、建立现代企业制度、积极服务国家战略等角度作答。
39. ①中国共产党领导的多党合作和政治协商制度,是中国特色社会主义政党制度。这为人民政协在“提高涉外执法司法质效”上发挥作用提供制度前提。(3分)②人民政协是统一战线组织,是多党合作和政治协商的机构,是人民民主的重要实现形式,是社会主义协商民主的重要渠道和专门协商机构,在推进国家治理体系和治理能力现代化中发挥不可替代的作用。人民政协通过发挥组织人才荟萃、智力密集优势,聚焦相关重大问题调研议政,为做好新时代涉外法治工作聚共识、添助力。(5分)③人民政协围绕团结和民主两大主题,积极履行政治协商、参政议政等职能。全国政协围绕“提高涉外执法司法质效”进行协商座谈,围绕涉外执法司法体制机制、能力建设、人才培养、国际合作等问题建言咨政。(4分)
- 解析:说明人民政协在“提高涉外执法司法质效”上发挥作用的依据,即分析人民政协为什么能在“提高涉外执法司法质效”上发挥作用,可以从我国的政党制度这一制度前提、人民政协的性质、人民政协的职能等角度作答。
40. (1)①真理是标志主观同客观相符合的哲学范畴,是人们对客观事物及其规律的正确反映。美方精心打造的谎言工程是与客观对象不相符的谬误性认识,真理和谬误的界限不容混淆。(4分)②真理最基本的属性是客观性。美方在溯源问题上搅浑水、搞栽赃,其炮制的所谓溯源报告是主观臆造的产物,根本就无公信力可言。(4分)③真理只有一个,真理面前人人平等。美方站在自身立场上,企图通过有罪推定抹黑栽赃中国,是不顾科学和事实的造假、欺骗伎俩。(4分)
- (2)①提高思想道德修养。杜长胜老人的感人事迹启示我们要继承传统美德,形成善良的道德意愿、道德情感、正确的道德判断和道德责任,提高道德实践能力尤其是自觉践行能力,践行社会主义核心价值观。(3分)②坚持诚实守信,我们应学习杜长胜老人自觉树立社会责任意识、规则意识和奉献意识。(3分)③投身于社会主义精神文明建设的伟大实践。我们应像杜长胜老人一样为培育知荣辱、讲正气、作奉献、促和谐的文

明风尚身体力行。(2分)④我们要成为担当民族复兴大任的时代新人,就应该学习杜长胜老人脚踏实地、不尚空谈、重在行动、从我做起、从现在做起、从点滴小事做起的品质。(2分)

(3)示例一:诚信立身,诚信立家,诚信立业。

示例二:大兴诚信之风,促进精神文明。(每点2分)

解析:(1)分析为什么“谎言重复一千遍仍然是谎言”,即分析真相不会以人的意志为转移,运用真理客观性的知识,可以从真理的含义、基本属性和真理只有一个等角度作答。

(2)运用加强思想道德建设的有关知识,分析我们从杜长胜老人的感人事迹中得到的启示,即我们应该学习杜长胜老人什么优秀品质。可以从提高思想道德修养、坚持诚实守信、投身社会主义精神文明建设、脚踏实地等范围内的多角度作答。

41. (1)西餐传入中国概况:

鸦片战争以前,西方传教士将西餐传入中国;鸦片战争以后,西餐在城市流行;辛亥之后,西餐由城市推向农村、由沿海推向内地。(6分)

中国通讯近代化概况:由拒绝到主动推进;从无到有,不断发展。(4分)

(2)特点:呈现阶段性特征;由被动推进向主动学习转变;存在不平衡性;取得重要成果,影响日益扩大;属于后发被动型。由浅入深,由器物层面到政治层面再到思想层面;近代化与民族救亡相结合;(每个要点2分,但总计不超过8分。其它言之有理的可以酌情给分)

(3)路径:西方现代化遵循先思想近代化(文艺复兴、宗教改革、启蒙运动),再政治近代化(资产阶级革命),再经济近代化(工业革命)的路径;(3分)而中国近代化是在深重民族危机背景下的被动行为,路径不同寻常(1分),走了一条先经济近代化(洋务运动、民族资本主义产生发展),再政治近代化(维新变法,辛亥革命),再思想近代化(新文化运动)的路径。(3分)

解析:本题第一问难度不大,依据材料进行分析概括即可。

第二问的解答要注意加以概括并把握本质。注意到材料一“鸦片战争以前,“鸦片战争以后”“辛亥之后”结合近代历史可概括出中国社会近代化呈现阶段性特征;注意到材料二中,60年代欧美要求“遭到清政府的断然拒绝”,1879年李鸿章“在大沽北塘海口炮台和天津之间架线试设电报”,结合近代历史可概括出由被动推进向主动学习转变的特点;从材料一“辛亥之后,在一些大中城市,吃西餐成为一种时髦,这种风气由城市而农村、由沿海而内地,以至一些边远县城也开始流行西餐”结合近代历史不难看出近代化推进存在不平衡性。注意到材料一中西餐影响不断扩大以及材料二中“到1908年全国电报线路长达90897华里”,不难看出社会近代化取得了重要成果,影响日益扩大。根据材料三中“东方国家的近代化,是在外力的作用下,即西方国家的侵略而造成民族危机的条件下起动的”结合中国近代史知识可以总结“中国社会近代化属于后发被动型”特点。根据材料三中“以及因为几乎没有前近代化的准备,因而在工业化启动之后,还要进行补课”结合中国近代史知识可以总结“基础不够扎实,需要不断强化弥补”特点。

第三问的回答需要考生将中、西方近代化的重大事件(如文艺复兴、宗教改革、启蒙运动、资产阶级革命、工业革命、洋务运动、民族资本主义产生发展、维新变法、辛亥革命、新文化运动等)进行分类梳理、综合思考,最终发现中西方近代化路径差异。

42. 示例:

两宋社会的发展与进步

魏晋南北朝以来,北方人口大量南迁,南方经济快速发展。以中原和南方为统治重心的北宋,以南方为统治重心的南宋,坐拥当时中国经济重心,谚语称,“苏湖熟,天下足”,经济高度发展。宋朝海外贸易非常活跃,外贸税收成为两宋国库重要财源,国内民间贸易十分活跃,政府取消对商业活动的时空限制。由于商品经济高度发展,货币需求量剧增,北宋钱币铸造量最多时高出唐朝十多倍,并开始出现世界上最早的纸币——交子。这些都在推动社会经济的不断发展与进步。

随着商品经济发展,人们思想不断解放,社会观念更新。两宋时期,门第观念受到很大冲击,“取士不问家世,婚姻不问阀阅”;妇女再嫁现象增多,“轻利”观念被商品经济大潮冲击,士大夫向敏中、张齐贤都争着

求娶携资再嫁的嫠妇(寡妇)柴氏就是例证;官府对社会的控制也不断放松,土地买卖不受限制,以致“贫富无定势,田宅无定主”。

评分细则:论题论点方面,能够拟定提出与材料相关的论题并能够在论述中能明确提出论点得3分。论述方面,能用材料中或所学历史4—5个史实论证,逻辑严密,语言通顺得6—9分;能用材料中或所学历史2—3个史实论证,逻辑较严密,语言较通顺该项得3—5分;只用材料或或所学历史1个史实论证,逻辑不严密,语言不够通顺该项得1—2分;没有论述该项得0分。

解析:这是一道开放式题目,允许考生自主关联材料信息,自主选择角度提出论点,拟定相关论题。本题要求考生对两宋政治、经济、军事、文化、社会有深刻理解和认识,并能调动和运用相关历史知识加以论述。示例仅为示范,其它角度也可。例如,本题还可以从宋代为加强中央集权而采取中央和地方大分权,导致积贫积弱,被迫进行改革的角度论述两宋历史。

43. 青石垒砌而成的船形桥墩和钢筋混凝土桥梁,有利于抗洪,经久耐用;廊桥桥梁跨越溪谷,可沟通溪谷两岸交通;上部亭廊采用木质结构,减轻了桥体重量,两侧设有结实的木凳,可供人休憩、观景;青瓦覆盖斜顶,排水方便,可保护亭廊,亦可遮阳避雨;廊桥整体造型典雅、古朴、飘逸,与景区环境协调。(每点2分)

44. 环境效益:使养殖水体得到净化,实现水产养殖废水“零直排”,减轻了水污染和土壤污染,改善农业生态环境。(4分)

经济效益:实现养殖水循环利用,节约水资源;在流水环境中生长的鱼类肉质口感好,价值高;收集的排泄物、残饵作为有机肥,施用到农田、菜地,既可以减少化肥使用量,又可以提高农作物品质。(6分)

45. (1)背景:土地集中和农民破产,阶级矛盾尖锐;有识之士筹划土地改革;罗马陷入统治危机。(6分)

(2)主要措施:改革土地制度,规定贵族土地占有限额,分给无地农民土地;限制贵族权力,保障平民权益;推行粮食法、筑路法、军事法、行省包税制。(3分)

评析:改革以土地改革为中心,抓住了社会问题的关键但力图恢复小农的努力违背当时社会趋势而归于徒劳;(2分)改革虽然失败,但缓和了土地集中进程,改善了部分平民生活条件,沉重打击了元老贵族势力,改进了国家行政和司法管理机能。(3分)总之,格拉古兄弟改革具有明显进步性。(1分)

解析:第一问根据材料概括即可。第二问第一小问概括格拉古兄弟改革的主要措施也不难,认真分析材料加以概括即可,第二小问难度稍大,需要根据材料结合改革背景和古罗马社会实际加以综合,依据改革背景“土地集中和农民破产”以及两人改革都强调土地改革,概括出第一个要点;第二个要点依据材料对改革评析即可;根据材料总结性评价得出第三个要点。

46. (1)特点:美、法主导;加入国家多,影响大;通过保留条件逃避履约责任,具有虚伪性和欺骗性。(6分)

(2)目的:应对战争危险,争取和维护世界和平;为苏联经济建设争取和平外部环境;塑造爱好和平国际形象,改善外交环境;扩大苏联的国际影响,参与和扩大国际合作。(9分)

解析:第一问概括《非战公约》的特点,前两个答案要点依据材料概括即可,第三个特点需要依据材料中苏联声明并结合所学才能概括出来,体现了考察的层次性。第二问解答需要抓住材料中“苏联要求加入公约的目的是为了争取和平和扩大苏联的国际联系与合作”一句,结合苏联国际国内形势分析概括。

47. (1)主要事迹:校正史书;为范仲淹辩论;屡次公正言事;言请拒绝西夏议增岁赐;平依智高叛乱。(每个要点2分)

(2)优秀品质:公正言事;敢于斗争;不计较个人得失;有才能,有谋略。(一个要点2分,二个要点4分,三个要点及以上5分)

解析:第一问比较简单,依据材料加以概括即可;第二问要抓住材料中“谏官御史莫敢言”、“落职监筠州酒税”、“靖在职数言事”、“靖策其必结援交趾,而胁诸峒以自固,乃约交趾李德政会兵击贼于邕州,备万人粮以待之;又募依、黄诸姓酋长,皆廩以职,使不与智高合”等内容,再结合人物评价基本方法不难得出答案。

关于我们

自主选拔在线是致力于提供新高考生涯规划、强基计划、综合评价、三位一体、学科竞赛等政策资讯的升学服务平台。总部坐落于北京，旗下拥有网站（[网址: www.zizzs.com](http://www.zizzs.com)）和微信公众平台等媒体矩阵，用户群体涵盖全国90%以上的重点中学师生及家长，在全国新高考、自主选拔领域首屈一指。

如需第一时间获取相关资讯及备考指南，请关注**自主选拔在线**官方微信号：**zizzsw**。



微信搜一搜

自主选拔在线

