

绝密★启用前

天一大联考
2021 届高中毕业班考前定位联合考试

文科综合

考生注意：

1. 答题前，考生务必将自己的姓名、考生号填写在试卷和答题卡上，并将考生号条形码粘贴在答题卡上的指定位置。
2. 回答选择题时，选出每小题答案后，用铅笔把答题卡对应题目的答案标号涂黑。如需改动，用橡皮擦干净后，再选涂其他答案标号。回答非选择题时，将答案写在答题卡上。写在本试卷上无效。
3. 考试结束后，将本试卷和答题卡一并交回。

一、选择题：本题共 35 小题，每小题 4 分，共 140 分。在每小题给出的四个选项中，只有一项是符合题目要求的。

根据全球产业转移的规律，劳动密集型制造业每隔 10~20 年就会发生一次大规模的区域转移，但从 20 世纪 80 年代起我国快速发展起来的制造业目前还未出现大规模外流现象。从另一个角度看，目前我国尚未完成从依靠大量劳动力的粗放式发展向创新驱动和高质量发展的转型，但产业转移的压力已明显增大，大量外资企业迁出。如果我国不采取有效措施，未来大规模产业外迁的趋势将不可逆转。为此，部分城市推广“机器换人（用机器设备替代劳动力）”，重塑我国制造业的比较优势。据此完成 1~3 题。

1. 我国制造业目前仍未出现大规模产业外流现象的主要原因是
 - A. 改革开放政策持续深化
 - B. 科技实力日渐雄厚
 - C. 国土辽阔且区域间差异大
 - D. 劳动力素质持续提高
2. 若目前我国出现大规模产业转移，其带来的影响将是
 - A. 生产组织的交易成本提高
 - B. 产业升级速度加快
 - C. 高端服务业快速发展
 - D. 工人工资加速增长
3. 我国制造业推广“机器换人”的影响是
 - A. 增加劳动力成本
 - B. 工作环境恶化
 - C. 中低技术工人获益较多
 - D. 产品质量更加稳定

渤海是一个半封闭的海域，受人类活动影响较大。表 1 为 1985—2017 年环渤海地区土地利用转换矩阵表（单位：%）。例如 1985 年植被用地占土地总面积的 18.4%，到 2017 年，植被用地转化为养殖水域、自然海域、建设用地、未利用地、盐田用地的面积占比分别为 7.1%、0.3%、2.4%、2.1%、3.1%，其余 3.3% 土地利用类型不变。据此完成 4~6 题。

表 1

项目	2017 年							总计
	地类	植被用地	养殖水域	自然海域	建设用地	未利用地	盐田用地	
1985 年	植被用地	3.3	7.1	0.3	2.4	2.1	3.1	18.4
	自然海域	2.2	11.8	0.9	22.8	2.1	1.4	41.3
	未利用地	1.3	23.9	0.6	5.1	2.6	6.8	40.3
	总计	6.8	42.9	1.8	30.4	6.8	11.3	100.0

4. RS 能够区分环渤海地区不同用地类型主要是因为
 - A. RS 具有数据分析功能
 - B. 不同地物反射的电磁波不同
 - C. RS 能够远距离观测
 - D. 不同地物所在图层不同

文科综合试题 第 1 页(共 12 页)

5. 推测早期环渤海地区围填海主要用来
A. 植树造林 B. 围海养殖 C. 建设房屋 D. 发展盐田
6. 环渤海地区的建设用地主要来自
A. 自然海域 B. 植被用地 C. 未利用地 D. 盐田用地

黄淮海流域范围广,区域内经济发展水平和人口分布不平衡。从历代城市重心迁移距离来看,关中地区、海河流域和淮河流域历代城市重心迁移的平均距离分别为7.9千米、11.6千米和23.7千米。图1示意黄淮海流域城市分布。据此完成7~8题。

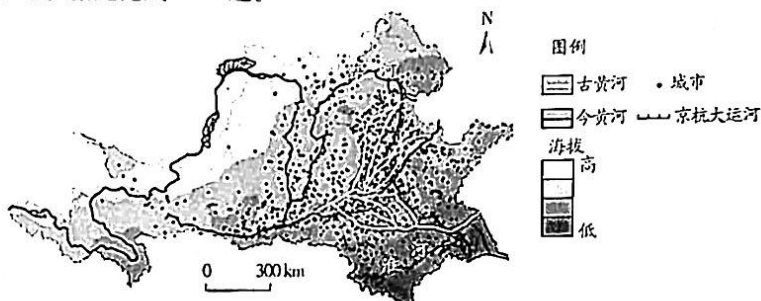


图1

7. 影响黄淮海流域城市分布疏密的自然因素主要是
A. 地形和气温 B. 水源和自然带 C. 地形和降水 D. 土壤和海洋资源
8. 海河流域和淮河流域历代城市重心迁移平均距离远大于关中地区的主要原因是
A. 朝代更迭战争频繁 B. 黄河多次泛滥改道
C. 气候发生历史演变 D. 运河的沟通作用巨大

地台是指地势比较平坦、上覆沉积岩的稳定地区。我国大陆某区域为海洋地台出露地貌,其台缘发育有陡坡型和缓坡型台缘带。图2为该地台某处陡坡台缘带附近垂直剖面示意图,该区域地质历史时期在海侵、海退往复过程中,主要发育有海洋沉积的六层沉积岩和两种丘状滩体。②⑤岩层为烃源岩(即能够生成石油或天然气的岩石),丘状滩体中主要发育有淋溶作用形成的粒内溶孔等孔隙。据此完成9~11题。

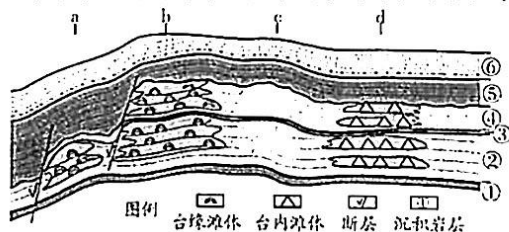


图2

9. 图示区域形成陡坡台缘带的最可能原因是
A. 快速沉积 B. 海水侵蚀 C. 褶皱隆起 D. 断层发育
10. ②③④岩层成岩时期海侵、海退的总体形势是
A. 海退→海侵→海退 B. 海侵→海退→海侵
C. 海退→海退→海退 D. 海侵→海侵→海退
11. 油气探井成功率最高的区域是
A. a B. b C. c D. d
12. 数字人民币是数字化的人民币现金,与微信支付宝一样,都是用手机当作载体的,现金人民币拥有的功能,数字人民币都拥有。目前,我国中央银行正在加强对它的推广,部分地区已作为试点地区。这种新的支付方式
①为人们生活消费提供了便利 ②加速了人民币的国际化进程
③改变并扩大了人民币的职能 ④促进货币结算方式不断发展
A. ①③ B. ①④ C. ②③ D. ②④
13. 国家知识产权局数据显示,2020年国内拥有有效发明专利的企业共24.6万家,较上年增加3.3万家。其中,高新技术企业10.5万家,拥有有效发明专利92.2万件,占国内企业有效发明专利拥有量的近六成。我国拥有有效发明专利的企业增加

- ①意味着企业科技创新能力增强
②有利于提高企业的市场竞争力
③提高了我国企业产品的价值量
④说明我国核心技术不受制于人
A. ①②
B. ①④
C. ②③
D. ③④
14. 近年来,广州市各部门出台了一系列支持创新创业政策措施,对开办农家乐、小餐馆或外出创业发展符合条件的粤菜师傅,给予1万元的一次性创业补贴,每年5000元不超过3年的租金补贴,30万元至50万元不等的创业担保贷款及贴息。这一政策发挥作用的路径是
①激发创业热情,积极自主创业
②增加地方税收,助力地方经济
③释放政策红利,降低创业成本
④增加经营投入,促进产业发展
A. ①→③→④→②
B. ①→③→②→④
C. ③→①→④→②
D. ③→①→②→④
15. 商务部在第三届中国国际进口博览会上发布了《中国服务进口报告2020》。数据显示,十八大以来,中国累计进口服务3.4万亿美元,年均增长9.2%,高于同期全球3.7%的平均水平,贡献全球服务进口增长的17.1%,对全球服务进口增长的贡献居全球首位。这表明我国
①积极参与国际竞争,引领世界经济的发展
②奉行积极开放战略,推动国家间互利共赢
③扩大进口,主动参与推动经济全球化进程
④把“引进来”作为发展开放型经济的重点
A. ①②
B. ②③
C. ①④
D. ③④
16. 今年中央一号文件指出,脱贫攻坚目标任务完成后,对摆脱贫困的县,从脱贫之日起设立5年过渡期,做到扶上马送一程。脱贫摘帽不是终点,而是新生活、新奋斗的起点。2021年2月25日,国家乡村振兴局牌子正式挂出,“国务院扶贫开发领导小组办公室”牌子此前已经摘下。国家乡村振兴局成立的意义在于
①进一步推动政府转变职能
②为政府依法行政提供基本遵循
③深化我国行政审批制度改革
④促进我国脱贫工作向纵深发展
A. ①②
B. ①④
C. ②③
D. ③④
17. 近年来,人们在享受快递服务带来的便利的同时,个人信息泄露问题也浮出水面。据此,人大代表建议政府部门加大力度推进快递企业使用隐私面单技术,为每一份附在快递上“奔走”的个人信息套上一件“防护服”。这表明
①人大代表要对人民负责、为人民服务
②政府在个人信息保护中应坚持与时俱进
③政府应在立法、司法中保护个人信息
④人大代表依法享有对政府部门的质询权
A. ①②
B. ①④
C. ②③
D. ③④
18. 2021年初,习近平在世界经济论坛“达沃斯议程”对话会上发表特别致辞强调,国际社会应该按照各国共同达成的规则和共识来治理,而不能由一个或几个国家来发号施令。没有这些国际社会共同制定、普遍公认的国际法则,世界最终将滑向弱肉强食的丛林法则,给人类带来灾难性后果。下列选项与上述主张相符的是
A. 竞争、合作和冲突是国际关系基本表现形式
B. 建立国际新秩序是当今国际社会的基本主题
C. 各国社会制度不同,但拥有相同的国家利益
D. 霸权主义和强权政治威胁世界的和平与发展
19. 中西医结合、中西药并用,是这次疫情防控的一大特点,也是中国智慧、中国方案的生动实践。有数据显示,全国新冠肺炎确诊病例中,有7万多人使用了中医药,中医药总有效率达90%以上。这体现了
①文化的真正价值在于它的实用性
②善于借整大胆吸收是文化创新的动力
③中医药文化具有独特优势和价值
④不同民族的文化应平等交流相互借鉴
A. ①②
B. ①③
C. ②④
D. ③④
20. “沉睡三千年,一醒惊天下”。日前,四川广汉三星堆遗址重要考古发现与研究成果,吸引了无数人的目光。华丽的金面具、精美的牙雕、双手合拢的顶尊铜人像……人们在一件件文物中
①全面领略中华文明的辉煌
②增强对中华文化的高度自信
③感悟中华文明的源远流长
④感受中华民族的精神基因
A. ①②
B. ①④
C. ②③
D. ③④

21. 罗森塔尔效应教育实践表明,如果教师喜爱某些学生,对他们会抱有较高期望,经过一段时间,学生感受到教师的关怀、爱护和鼓励,常常会积极努力,取得老师所期望的进步。相反,那些受到老师忽视、歧视的学生,常常会以消极的态度对待老师、对待自己的学习,一天天变坏。从中我们能领悟到
- ①外在条件在学生的成长中发挥着决定性作用 ②意识对于人体生理活动具有调节和控制作用
③发挥意识的能动性能够突破客观条件的制约 ④调动学生主观能动性是教育成功的必要条件
- A. ①② B. ①③ C. ②④ D. ③④
22. 我国水利遗产分布地域广泛、数量众多、类型丰富,在文化遗产中具有重要地位。历史上兴建的许多水利工程,今天仍然发挥着作用,如都江堰、京杭大运河、郑国渠等。对此,下列认识正确的是
- ①联系虽然是客观的但也具有某种人为色彩 ②事物之间存在着前后相继的历史联系
③自在事物的联系可转化为人为事物的联系 ④人们可以建立具体的人为事物的联系
- A. ①② B. ①③ C. ②④ D. ③④
23. 近期,中国《解放军报》发表长篇通讯《英雄屹立喀喇昆仑》,讲述2020年6月中印加勒万河谷对峙事件中5名牺牲和负伤解放军官兵的英雄事迹,他们以血肉之躯有效捍卫了国家主权和领土完整。发布英雄事迹是基于
- ①价值观对人们的行为选择有导向作用 ②引导人们形成普世的价值观是文化建设的目的
③价值选择是在价值判断基础上作出的 ④正确价值观的形成取决于先进人物事迹的传播
- A. ①③ B. ①④ C. ②③ D. ②④
24. 周代实行“媵嫁制度”,《左传》有“诸侯一聘九女”的记载,是说如果齐国等异姓诸侯的一位公子娶一位周家姬姓女子的话,他就可能从三个姬姓国家娶来九位夫人,和许多异姓国家结成婚姻关系。据此可推知,这一制度
- A. 维护了分封制的统治秩序 B. 违背了分邦建国基本原则
C. 实现了国家的统一和稳固 D. 瓦解了西周初年的宗法制

25.

表 2

汉代	南北朝	唐代	元代	明代	清代
《太初历》	《大明历》(祖冲之)	《戊寅元历》《大衍历》	《授时历》(郭守敬)	《大统历》	《康熙永年历法》(西方传教士)

表 2 为中国古代历法简表(部分),表中现象的出现主要是由于我国古代

- A. 君主专制统治不断增强 B. 立足以农为本的基本国情
C. 政府重视科学技术发展 D. 善于汲取西方的科学成果
26. 据统计,宋元时期,“养浩”“宗孟”等名字,在文人中可谓备受青睐,其受欢迎程度,不亚于今天的“浩宇”“欣怡”。这说明当时
- A. 商人社会地位显著提高 B. 科举文化日益深入民间
C. 理学深刻影响社会文化 D. 封建思想禁锢作用显现
27. 康熙二十一年(1682年),台湾派人议和,康熙帝颁旨坚称“不可与琉球、高丽外国比”,“若其诚心削发归诚”方可招抚,并指示施琅:“进剿台湾事宜关系甚重,如有机会断不可失。”据此可知,当时
- A. 康熙力主和平招抚台湾 B. 台湾正处于外国殖民统治之下
C. 施琅建议武力统一台湾 D. 清朝维护国家统一的坚定信念
28. 西方史学家在评论洪仁玕时说:“他的研究从神学到西方科学和政治经济学,不但使他成为太平天国领袖中文化最高的人,而且是西方文化最早的传播者之一。”这反映在,洪仁玕
- A. 创立发展了拜上帝教 B. 倡导中国法律近代化
C. 提出平均主义的思想 D. 具有鲜明反专制意识
29. 1915年3月中下旬,上海商界率先以“中日交涉迄今尚未解决”而“群谋抵制日货”,上海商人的行动很快得到全国各地商人的遥相呼应,由此形成了一场全国性抵制日货的运动。这场运动
- A. 开创了全国性抵制洋货的先河 B. 维护了国家和民族的利益
C. 成为新民主主义革命的一部分 D. 遭到了南京国民政府镇压

30. 图3为油画《节节胜利》，刻画了人们聚集在村头打谷场聆听喜讯的场景，具有浓厚的沂蒙风情。该油画可用来研讨我国



图3

- A. 民主革命取胜的原因
B. 农民获得土地的喜悦
C. 农村生活的巨大变化
D. 农村改革的重大成就

31.

表3

年份	苏联	亚非拉	欧美
1949(共7期)	33	1	2
1950(共24期)	46	5	15(抗美援朝)
1954(共24期)	26	7	8
1955(共24期)	21	9	10
1960(共24期)	11	15	6
1966(共5期)	1	1	0

表3是作为中国文艺界喉舌的《文艺报》所涉外国文艺的稿件数量(单位:篇)。这一现象

- A. 促进了“双百”方针的贯彻
B. 体现了国家政策的发展变化
C. 起因于“一边倒”外交实施
D. 得益于广大文艺工作者努力
32. 苏格拉底的学生色诺芬同他的老师一样,认为法律的作用不能仅仅惩罚犯罪,而应该以正义的精神为指导,教育公民知晓善德和正义,从而消弭犯罪。这表明二者都
- A. 重视美德的社会价值
B. 忽视法律的现实作用
C. 认识到直接民主弊端
D. 鼓励希腊人理性思考
33. 1923年,列宁说:“我们向作为商人的农民作出了让步,即向私人买卖的原则作了让步;正是从这一点……产生了合作社的巨大意义。”据此可知,列宁
- A. 主持领导了农村经济改革
B. 建议马上实行新经济政策
C. 建立起苏联社会主义模式
D. 总结了社会主义建设经验
34. 1960年10月,肯尼迪在竞选美国总统时说:“我们的任务是奉行一种耐心的鼓励自由、谨慎的压制暴政的政策。”在上台之后他又提出用经济援助、文化渗透等手段诱使不发达国家走向“自由民主”之路。这表明肯尼迪
- A. 反对武装干涉别国内政
B. 倡导进行和平演变斗争
C. 主张缓和东西冷战局势
D. 力求世界走向自由民主
35. 20世纪80年代末,在世界技术贸易中,发达国家约占80%,发展中国家约占10%,苏联东欧国家亦占10%。这反映出
- A. 世界经济全球化趋势的加强
B. 世界科技发展水平不平衡
C. 技术贸易成为国际贸易主体
D. 科技领域内国际分工明显

二、非选择题:本题包括必考题和选考题两部分。第36~42题为必考题,每个试题考生都必须作答。第43~47题为选考题,考生根据要求作答。

(一)必考题:共135分。

36. 阅读图文材料,完成下列要求。(22分)

株洲市位于罗霄山脉西麓、南岭山脉至江汉平原的倾斜地段上,地势东南高、西北低,人均耕地面积0.77亩(2010年中国和世界人均耕地面积分别约是1.45亩、3亩)。东南部以山地为主,山峦叠嶂;中

郊丘陵与盆地相间, 盆谷宽展; 西北部岗地与平原广布, 地势平坦开阔。由于社会经济快速发展, 株洲市细颗粒物污染严重, 2011—2015 年和长沙市、湘潭市一并被列入国家大气污染联防联控重点区域之一。与长沙市、湘潭市相比, 株洲市居住区室外细颗粒物污染浓度水平在冬季较高, 夏季较低。

耕地资源的集约利用是在不影响耕地资源可持续利用和保障农产品安全的前提下, 合理地增加相关生产要素的投入, 并优化其结构, 科学确定耕地经济潜力(在一定经济条件下, 土地对人类所给予的各种投入的承受力和产出力), 最大限度地挖掘耕地资源的生产潜力, 从而获取最佳综合效益(经济、社会、生态等效益)的利用方式。图 4 示意 2000—2010 年株洲市耕地资源集约利用的时空变化。

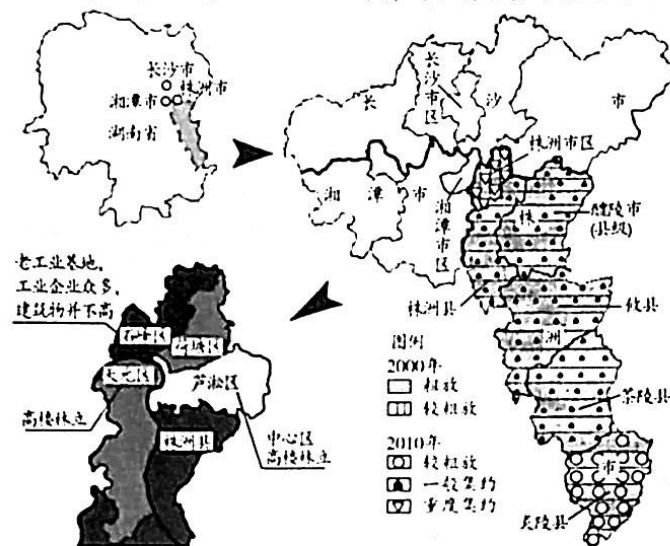


图 4

(1) 分析与长沙市、湘潭市相比, 株洲市居住区室外细颗粒物污染浓度在冬季较高、夏季较低的原因。(6 分)

(2) 说出株洲市耕地资源集约化利用的时空变化, 并分析炎陵县耕地集约化利用水平低的原因。(8 分)

(3) 指出株洲市人均耕地资源特点对农业发展的不利影响, 并针对土地集约化发展提出合理化建议。(8 分)

37. 阅读图文材料,完成下列要求。(24分)

克雷塔罗州(见图5)位于墨西哥中部,经济以农牧业为主,工业集中在首府克雷塔罗城。全州半数面积覆有天然牧草,放牧牛、马和羊,中、南部灌溉农业区盛产水果、玉米、甘蔗、棉花和薯类。

克雷塔罗城的建城史最早可上溯至13世纪,但经济发展始于19世纪中叶一个纺织厂的建立,如今已成为墨西哥著名的农产品集散和加工中心、墨西哥第三大城市,拥有全国最大的纺织厂和轧棉厂(摘下来以后还没有去掉种子的棉花叫籽棉,轧棉就是从籽棉的棉籽上轧下棉纤维的过程),加工业享有盛名,还是全国最大的汽车交通中心之一。

墨西哥交通以公路运输为主,1995年公路客、货运量分别约占全国整个交通部门的98%和60%。铁路运输投资不足,老化比较严重,主要用于进出口货物。为了发挥铁路运输的优势,墨西哥政府有意向加大铁路投资,目前正在筹划建设墨西哥城—克雷塔罗城的高铁。



(1)说明克雷塔罗州牧草广布的原因。(4分)

(2)简析克雷塔罗城拥有全国最大的纺织厂和轧棉厂的区位优势条件。(8分)

(3)分析克雷塔罗城成为全国汽车交通中心的原因。(4分)

(4)简述墨西哥城—克雷塔罗城高速铁路建设的积极意义。(8分)

38. 阅读材料,完成下列要求。(14分)

材料一 2011—2020年我国高速公路里程变化图和铁路固定资产投资情况

2011—2020年我国高速公路里程变化图(单位:万公里)

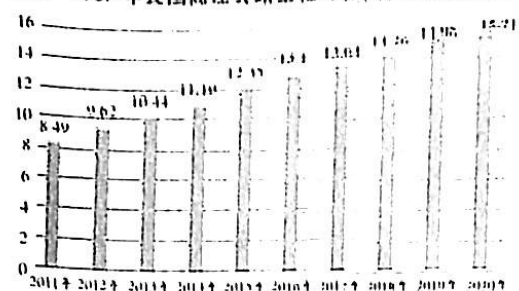


图6

2011—2020年我国铁路固定资产投资情况

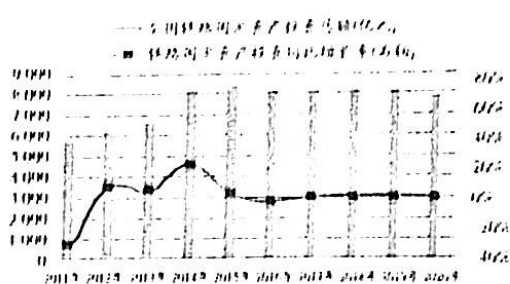


图7

材料二 中共中央、国务院印发的《国家综合立体交通网规划纲要》明确发展目标,到2035年,基本建成便捷顺畅、经济高效、绿色集约、智能先进、安全可靠的现代化高质量国家综合立体交通网,实现国际国内互联互通、全国主要城市立体畅达,枢纽节点有效覆盖,有力支撑“全国123出行交通圈”(都市区1小时通勤、城市群2小时通达、全国主要城市3小时覆盖)和“全球123快货物流圈”(国内1天送达、周边国家2天送达、全球主要城市3天送达),交通基础设施质量、智能化与绿色化水平居世界前列

(1)解读材料一包含的经济信息。(6分)

(2)结合材料并运用经济生活知识,说明发展立体交通对我国经济社会发展的积极影响。(8分)

39. 阅读材料,完成下列要求。(12分)

近期,某乡出台《关于在基层党组织、党员中推行积分制管理创星级支部、星级党员的实施方案》。该方案将全乡10个党支部、324名农村党员全部纳入“积分制”管理,积分情况通过“线上(党支部微信群)线下(党务公开栏)”形式进行公示,每个季度通报,日常考核

该乡还采取“正向加分,负面扣分”的“双清单+双积分”管理模式,以清单进行量化考核,通过数字比对,相互之间的差距一目了然,高分者受到表彰,低分者受到“提醒”。对评定为五星的支部每月颁发流动红旗,对评定为三星的支部挂黄牌,对评定为一星的支部挂红牌。

截至目前,“积分制”管理共助推党员为群众办实事做好事400余件,帮忙谋点子思路50余条;实现5个村集体经济收入从5.5万元到20万元以上。

运用政治生活知识说明在党建工作中实行“积分制”管理的工作机制及意义。

40. 阅读材料,完成下列要求。(26分)

巫溪县茶山村是重庆市最偏远的地区,也是脱贫攻坚中最难啃的“硬骨头”。2020年,昔日大山深处的“穷山沟”成功脱贫摘帽,蜕变成了美丽乡村。

茶山村位于大山深处,人均耕地不足0.7亩,2017年靠易地扶贫搬迁,村民们搬下山,住进了崭新的小楼。可没多久就出了问题。村干部调研发现,搬迁不到半年,村里就变得一团糟,房前屋后到处堆着垃圾,家里厨房黑乎乎、墙面油腻腻。扶贫干部意识到,要把改善人居环境当作重点来抓。按照“畜禽进圈、柴禾归位、瓜丘上架、蔬菜成行、卫生上格”的要求,帮村里建立了村规民约。

同时,利用茶山村“峰、塘、田、沟、洞”等绮丽的乡村风光,打造云中香李、巴渝民宿、标准化茶园、渝富书院等景点,改建新建特色民宿、特色酒店,配套完善游客中心、游乐广场、登山步道、观景台、露营地等基础设施。游客来到茶山村品尝当地美食,体验民风民俗,彻底放松身心,回归自然。

渐渐地,茶山村的乡村旅游有了起色,去年,全村旅游收入300多万元,贫困户人均纯收入达11815元,成功脱贫。

(1)茶山村脱贫致富的过程是如何坚持一切从实际出发、实事求是的?(12分)

(2)结合材料并运用文化生活知识,说明茶山村脱贫致富的启示。(10分)

(3)某新闻媒体就茶山村脱贫致富的事迹进行报道,请拟两条新闻标题。(4分)

41. 阅读材料,完成下列要求。(25分)

材料一 世界贸易中心区的形成与转移,是国际贸易的空间运动形式,是世界生产力发展的结果。15世纪到19世纪,在欧洲和美洲先后发生的地理大发现、第一次产业革命和第二次产业革命,对资本主义生产方式的产生起了至关重要的作用,世界贸易中心地区也开始由地中海沿岸各国向北大西洋两岸转移。继英国之后,18世纪至19世纪末,在法国发生的资产阶级革命和18世纪70年代美国独立运动,都促使这些国家由过去的农业国转变为发达的工业国。到20世纪初,北大西洋两岸成为世界经济贸易最发达地区,最终奠定了它作为世界贸易中心区不可动摇的地位。

——摘编自何云魁、于志达主编《国际贸易地理概论》

材料二 “我们生活在一个相互依赖的时代。”第二次世界大战后,世界经济发生了前所未有的变化,日益由纵向的垂直依附向横向的相互依存发展,形成一个你中有我、我中有你,一荣俱荣、一损俱损的密切联系的大系统。半个多世纪的时间里,世界各大国或大国集团之间的经济实力此消彼长,由此构成的支配世界经济的权力分配状况也相应变动,经历了从一国独霸到多种力量并存竞争的演变过程。

——摘编自李景治、林魁主编《当代世界经济与政治》

文科综合试题 第9页(共12页)

(1)根据材料一并结合所学知识,说明15世纪到20世纪初世界贸易中心区的转移及原因。(11分)

(2)根据材料二并结合所学知识,概述二战后资本主义世界经济的演变历程,说明当今世界经济的发展特点。(14分)

42. 阅读材料,完成下列要求。(12分)

材料 毛泽东思想活的灵魂有三个基本方面:实事求是,群众路线,独立自主。人们对实事求是、群众路线一直谈论得比较多,这自然是完全必要的。但对独立自主这一基本方面,在一段时间内却似乎稍稍冷落一些。独立自主主要是指:中国人一定要靠自己的力量,坚持从本国的实际出发,独立地找出适合我国国情的前进道路,决不能机械地照搬别国的经验和模式,也不能屈从于任何外来的压力。这是一种十分重要的根本指导思想。它对中国的革命和建设在正确的轨道上前进,产生了难以估量的巨大作用。

——摘编自金冲及《毛泽东的独立自主思想》

结合所学中国近现代史知识,就“毛泽东的独立自主思想”自拟一个论题,并运用具体史实进行论述。(要求:论题明确,论证充分,史实准确,表述清晰。)

(二)选考题:共25分。请考生从2道地理选考题、3道历史选考题中每科任选一题作答。如果多做,则每科按所做的第一题计分。

43. 地理·选修3:旅游地理(10分)

近十年来,我国大力推进高铁建设,已成为世界上高铁运营里程最长、在建规模最大的国家,高铁已连接我国80%的大城市。高铁开通的时空压缩效应推动了区域旅游业的发展,增加了游客的旅游消费支出。表4示意高铁开通对不同区域旅游消费的影响。

表4

区域	东部地区	中部地区	西部地区	东北地区
增速/%	-1.4	3.8	6.4	4.9

说出高铁开通对我国四大区域旅游消费影响的差异,并说明其原因。

44. 地理·选修6:环境保护(10分)

扎鲁特旗位于内蒙古通辽市西北部,科尔沁草原西北端,内蒙古高原向松辽平原的过渡地带,有腾格里河流经。当地肉羊多数采用依松天然草地听羊放牧,冷季舍饲的传统方式进行养殖。当地耕地肥沃,主要种植玉米、豆类等农作物,草场主要分布在山坡,水土流失和土地沙化现象严重。为缓解草场退化和满足市场需求,目前扎鲁特旗正在推广一种新式养殖模式(组成与流程如图名)。在该模式中,饲料来源只有预混料和豆粕需要购买,其他成分都可以自给;玉米改种粮饲兼用的品种。

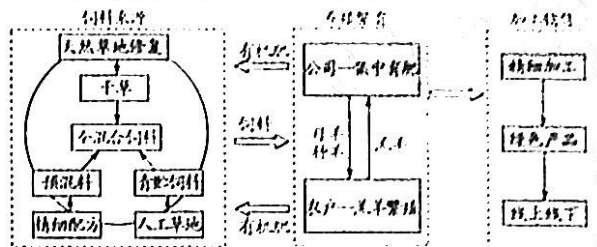


图8

简析扎鲁特旗推广新式肉羊养殖模式的积极意义。

45. 历史·选修1:历史上重大改革回眸(15分)

材料 明世宗朱厚熜(1521—1567年在位),年号嘉靖。世宗即位后,撤回天下镇守内臣,基本不曾再设,仅裁革冒滥职员一项,每年省太仓粟二百五十万石。宦官犯罪,鞭杖至死,陈尸示戒。多次降旨,“若有才识优异堪以任重者,不拘资格,从公举荐,吏部遇缺,酌量请简用,不许避嫌推托”。因“近屡旨禁肃朝仪,廷臣多故违以唾者”,禁城内不许吐唾。嘉靖八年(1529年),教谕户部清查庄田,对侵占民田者,俱还原主。此后,只准许王府留用开田之初所请庄田,此外,不得议留。吏部方叔夫奏称:洪熙以来,始封外戚,其后一门数赏,传袭不已。建议自现在始,已封爵的令终其身,不得再承袭。这项制度经世宗裁定后成为永制。嘉靖九年(1530年),挂号上疏建议清查新增田地及编审徭役,世宗批准施行。这些改革仅是在局部范围内,且“敷衍敷衍”,“嘉靖新政”很快成为泡影。

——摘编自白寿彝总主编《中国通史》

(1)根据材料,概括“嘉靖新政”的主要举措。(6分)

(2)根据材料并结合所学知识,对“嘉靖新政”作一简评。(9分)

46. 历史·选修3:20 世纪的战争与和平(15 分)

材料 1968 年 11 月,尼克松如愿以偿当选为美国第 46 届总统。在任总统期间,尼克松调整了美国对外政策,实行“均势”外交,提出了以实力、伙伴和谈判为三大支柱的“尼克松主义”。他结束了越南战争,打开了中美关系的大门,并与苏联实行了缓和,为维护美国摇摇欲坠的霸权地位而殚精竭虑。尼克松的外交思想特别是外交政策思想,对当时及后来的美国外交政策发生了重大的影响。1974 年 8 月,尼克松因“水门事件”辞去总统职务,但他的基本外交政策思想仍为福特政府所继承。

——摘编自王福春、张学斌主编《西方外交思想史》

(1)根据材料并结合所学知识,说明“尼克松主义”问世的背景。(8 分)

(2)根据材料并结合所学知识,简析“尼克松主义”的影响。(7 分)

47. 历史·选修4:中外历史人物评说(15 分)

材料 叶澄衷(1840—1899 年),浙江镇海人,出身于一个贫苦的农民家庭。14 岁时身无分文闯入上海滩。1862 年,叶澄衷在虹口美租界开设了近代上海第一家专门售卖五金零件、废旧钢铁及洋货杂物的五金行号,取名“老顺记”,后来,在全国各地开设老顺记分号,发展成为影响及于全国各地的新兴富商。1890 年,叶澄衷在上海创办最大的华商火柴厂——燮昌火柴公司,1894 年,开办纶华纱厂。在房地产行业,创办了树德地产公司。另在钱庄、运输业中也有巨额投资,自备的沙船多达百余号,频繁往来于沿海和长江航线,生意十分兴隆。叶澄衷经商致富后,设立怀德堂,赡养故友及同业中无所依靠的家属。又建“义庄”“忠孝堂”,周济族内的贫困者,创办牛痘局施药救济。为了使贫困少年能够上学读书,创办“澄衷蒙学堂”,后发展成为著名的“澄衷中学”。

——摘编自朱英《中国近代史十五讲》

(1)根据材料并结合所学知识,概述中国近代“新兴富商”叶澄衷的成就。(7 分)

(2)根据材料并结合所学知识,说明叶澄衷身上体现的中国近代“新兴富商”特点。(8 分)

关于我们

自主选拔在线是致力于提供新高考生涯规划、强基计划、综合评价、三位一体、学科竞赛等政策资讯的升学服务平台。总部坐落于北京，旗下拥有网站（[网址: www.zizzs.com](http://www.zizzs.com)）和微信公众平台等媒体矩阵，用户群体涵盖全国90%以上的重点中学师生及家长，在全国新高考、自主选拔领域首屈一指。

如需第一时间获取相关资讯及备考指南，请关注**自主选拔在线**官方微信号：**zizzsw**。



关注后获取更多资料:

回复“答题模板”，即可获取《高中九科试卷的解题技巧和答题模版》

回复“必背知识点”，即可获取《高考考前必背知识点》