

2023 年普通高等学校招生全国统一考试（全国甲卷）

思想政治

一、选择题。

1. 马克思劳动价值论认为，劳动是劳动者的体力和脑力的支出；劳动者通过就业取得报酬，从而获得生活来源，使社会劳动力能够不断地再生产。下列属于劳动力再生产所需费用的是（ ）

- ①房租
- ②教育培训费
- ③旅游支出
- ④娱乐平台会员费

A. ①② B. ①③ C. ②④ D. ③④

2. 甲企业主要从事某种产品的代加工业务，使用境外客户提供的商标、关键零部件进行生产，由境外客户负责产品销售，获得的加工费占销售价格的 5%。甲企业为改变其在产业链中的分工地位，实现转型发展，可采取的策略是（ ）

- ①扩大现有生产规模，增大产品利润空间
- ②拓宽境外客户来源，提高出口议价能力
- ③加强核心技术攻关，开发生产自有产品
- ④培育发展自有品牌，自主建立营销渠道

A. ①② B. ①③ C. ②④ D. ③④

3. 2022 年 12 月，中央经济工作会议将“着力扩大国内需求”作为 2023 年经济工作的重要任务，强调要继续实施积极的财政政策和稳健的货币政策，坚持经济运行稳字当头、稳中求进。以下政策举措有助于扩大国内需求的是（ ）

- ①加强对服务消费的金融支持
- ②减少地方政府专项债券发行
- ③加大对民生工程建设的投入
- ④提高商业银行法定存款准备金率

A. ①② B. ①③ C. ②④ D. ③④

4. 《论语》里记载了一段鲁哀公与有若的对话：

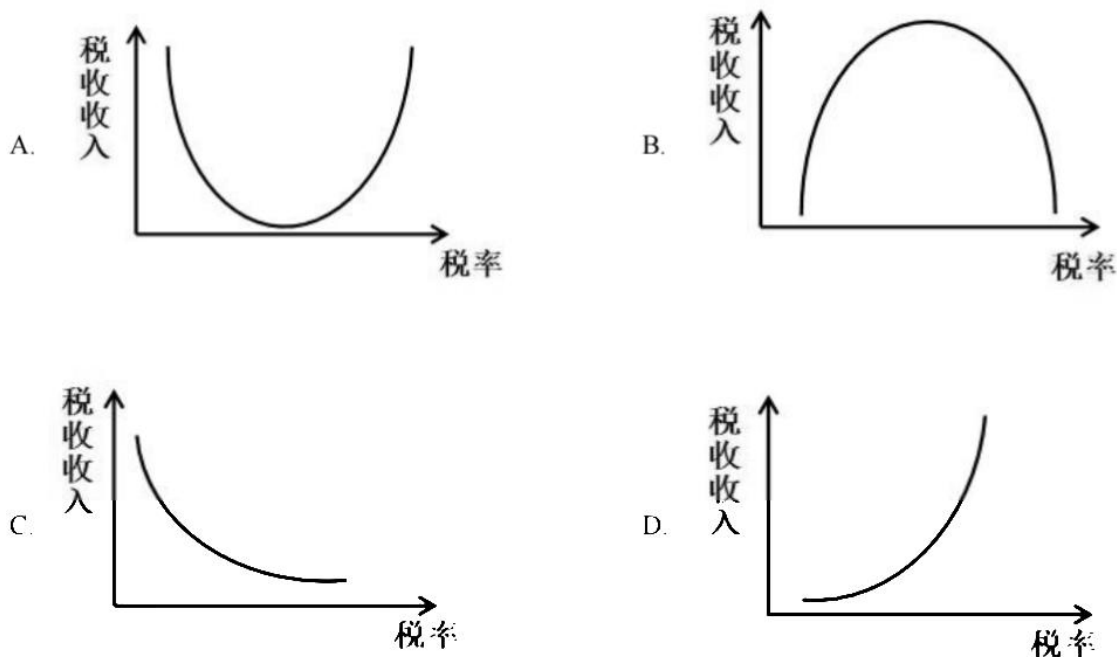
哀公：今年荒年收成不大好，国库又不足，该怎么办呢？

有若：能否将老百姓的赋税从百分之二十降到百分之十呢？

哀公：收百分之二十的税国库里的钱都不够，如果减到百分之十，岂不是更加糟糕吗？

有若：如果百姓手中没有钱，国库又怎么能有钱呢？如果百姓手中有足够的钱，你又何必为国库里没有钱发愁呢？

下列图示中，与有若的观点相吻合的是（ ）



5. 《证券期货业网络和信息安全管理办法》于2023年5月1日正式实施。该《办法》要求经营机构对收集客户生物特征的必要性和安全性进行风险评估，明确“不得将人脸、步态、指纹、虹膜、声纹等生物特征作为唯一的客户身份认证方式，强制客户同意收集其个人生物特征信息”。这一规定旨在（ ）

- ①消除证券期货业经营风险
- ②维护经营机构信息安全
- ③保护客户的隐私和个人信息
- ④规范经营机构的信息收集行为

A. ①② B. ①④ C. ②③ D. ③④

6. 国务院印发的《“十四五”国家老龄事业发展和养老服务体系规划》要求，各地要根据财政承受能力，出台基本养老服务清单，对健康、失能、经济困难等不同老年人群体，分类提供养老保障、生活照料、康复照护、社会救助等适宜服务。对上述要求理解正确的有（ ）

- ①市场是提高养老服务水平的决定性因素
- ②推动老龄事业发展要尽力而为、量力而行
- ③提供基本养老服务产品属于中央政府的事权
- ④保障基本养老服务是地方政府职能的重要内容

A. ①② B. ①③ C. ②④ D. ③④

“基层强则国家强，基层安则天下安”。党和国家历来高度重视加强基层治理工作。完成下面小题。

7. 20世纪60年代初，浙江枫桥镇干部群众在基层社会治理实践中创造了“依靠群众就地化解矛盾”的“枫桥经验”，受到毛泽东的高度评价。党的十八大以来，“枫桥经验”在运用中不断发展创新，形成了多元预防调处化解社会矛盾纠纷的新时代“枫桥经验”。这表明，“枫桥经验”（ ）

- ①在变与不变的对立统一中不断完善
- ②在适应时代和实践新要求中不断丰富
- ③在解决社会的对抗性矛盾中不断发展
- ④在新事物代替旧事物的飞跃中不断创新

A. ①② B. ①③ C. ②④ D. ③④

8. 近年来,某地积极探索推进基层治理现代化,打造区、街道、社区三级微服务平台,形成“党建引领、社区主导、社工参与、情感治理、数据赋能”五大机制,构建起以“大数据、微服务”为主要特色的社区治理和服务综合体系,被评为全国基层治理创新典型案例。这启示我们,加强基层治理()

- ①要统筹发挥街道、社区的政府管理职能
- ②要以向基层放权赋能、减轻基层负担为前提
- ③需要推动政府治理同社会调节、居民自治良性互动
- ④要坚持系统治理、综合治理理念,提高治理智能化、专业化水平

A. ①② B. ①③ C. ②④ D. ③④

9. 2022年中央广播电视总台春节联欢晚会上,舞蹈诗剧《只此青绿》以一股“青”流博得满堂彩。该节目把舞蹈与国画相结合,通过“青绿腰”等舞蹈动作生动演示了北宋名画《千里江山图》,把中国画“舞”活了,彰显出中华优秀传统文化的艺术张力和无穷魅力。这一现象反映的道理有()

- ①优秀传统文化是艺术创新的源泉和动力
- ②文化创新是繁荣发展民族文化的必由之路
- ③对传统文化的批判性继承是文化创新的根基
- ④大众对传统文化的认同依赖于艺术形式的创新

A. ①② B. ①④ C. ②③ D. ③④

10. 党的二十大报告强调,只有把马克思主义基本原理同中国具体实际相结合、同中华优秀传统文化相结合,坚持运用辩证唯物主义和历史唯物主义,才能正确回答时代和实践提出的重大问题,才能始终保持马克思主义的蓬勃生机和旺盛活力。坚持和发展马克思主义,必须同中华优秀传统文化相结合,因为()

- ①马克思主义具有吸收各种不同思想文化的开放性
- ②中华优秀传统文化赋予马克思主义鲜明的中国特色
- ③马克思主义提供了传承发展中华优秀传统文化的具体方案
- ④中华优秀传统文化能够促进马克思主义为中国人民所喜爱、所认同、所拥有

A. ①② B. ①③ C. ②④ D. ③④

11. 在讲究效率、与时间赛跑的时代,“治愈”“解压”“诗和远方”等网络热词在青年群体中广泛传播,面对成长中的挑战与困难不“躺平”、不消沉、不抱怨,而是主动营造“治愈瞬间”、仔细体味“幸福时刻”,让人生充满温暖与亮色,成为青年人进行心理调适、积蓄昂扬斗志的新手段。这说明()

- ①价值观正确与否取决于人们的价值评价
- ②价值观是社会存在的反映并随其发展而变化

③价值观往往因人而异，都应当得到包容与认同

④价值观对人生道路和生活方式的选择有着重要影响

A. ①②

B. ①③

C. ②④

D. ③④

12. 党的二十大相关工作网络征求意见活动于 2022 年 4 月 15 日至 5 月 16 日开展，在人民日报社、新华社、中央广播电视总台所属官网、新闻客户端以及“学习强国”学习平台分别开设专栏，听取全社会意见建议，累计收到网民建言 854.2 万余条，为党的二十大相关工作提供了有益参考。从中获得的启示是（ ）

①人民群众的利益和诉求是制定决策的重要依据

②坚持党的群众路线需要探索创新有效的实现形式

③人是社会历史主体，每个人都推动社会历史发展

④只要坚持“到群众中去”，就能实现“从群众中来”

A. ①②

B. ①④

C. ②③

D. ③④

二、非选择题。

13. 阅读材料，完成下列要求。

一片绿地、一顶帐篷、一桌美食，和家人、好友一起享受美景美食、谈天说地……打开手机，仿佛半个朋友圈都在露营。

据统计，截至 2023 年 3 月，我国共有 8.75 万家露营企业，2022 年新增 3.51 万家，新增量同比增长 54.5%，帐篷、睡袋、折叠桌椅等商品产销量大幅度增长，企业不断推出“露营+钓鱼+瑜伽”“露营+烧烤+篝火晚会”“露营+亲子活动”等诸多新产品和新服务。2022 年中国露营经济核心市场规模达到 1134.7 亿元，同比增长 51.8%；带动市场规模为 5816.1 亿元，同比增长 52.6%。

结合材料并运用经济知识，分析露营热的原因及其对促进经济发展的作用。

14. 阅读材料，完成下列要求。

党的二十大报告指出，扎实推进依法行政，强化行政执法监督机制和能力建设，严格落实行政执法责任制和责任追究制度。

为贯彻落实中央《关于更加有效发挥统计监督职能作用的意见》，某省 2022 年开展省级统计督察、执法检查。2022 年 5 月，该省 H 市统计局进行统计执法检查，发现一家企业上报 1 至 3 月工业总产值的数据为 9268.8 万元，但实查数据为 7620.6 万元。相差 1648.2 万元。随后，市统计局根据《中华人民共和国统计法》相关条款规定，按照省统计局系统行政处罚数量实施细则，责令该企业改正违法行为，依法对其作出警告和罚款处罚。

结合材料，运用《政治生活》知识分析应如何加强统计执法监督。

15. 阅读材料，完成下列要求。

为解决传统菌业生产中日益突出的“菌林矛盾”这一世界难题，1983 年，林占熺团队引进某原产于北非多年生禾本科植物，经过不断改良，培育出耐旱抗寒、适应范围广的优质草种；1986 年，该团队“以草代木”栽培食、药用菌新技术的菌草研究取得突破，创造性地实现了菌与草的结合；1996 年，林占熺正式

将菌草的汉语拼音确定为菌草的英文名称。随着研究的深入，林占焯团队创立了“菌草学”这门新兴学科，拓展应用菌草技术于沙漠治理、饲料生产和生物质能源与材料开发等领域，菌草新兴生态产业逐渐成型。

菌草技术作为中国政府援助发展中国家实用技术培训项目、联合国“中国与其他发展中国家优先合作项目”，被推广到 100 多个国家，在荒漠化土地治理、助推居民脱贫致富中取得显著成效。在中国科技人员帮助下，菌草在巴布亚新几内亚种植成功，当地民众将菌草称作“中国草”，该国一部长把女儿的名字改成“菌草”。

科研、扶贫几十年，林占焯拒绝高薪聘请，克服种种困难，坚持把论文写在祖国大地上，写在农民的钱袋里，在全国科技扶贫中取得显著的经济效益和社会效益，获得“中国十大扶贫状元”等多项荣誉，登上了“时代楷模”领奖台。

- (1) 社会实践的需要推动我国菌草科学研究和技术创新不断取得新突破，运用认识论的知识对此加以阐释。
- (2) 结合材料并运用文化交流的知识，说明我国菌草技术的全球应用推广是如何提升中华文化国际影响力的。
- (3) 林占焯当选感动中国 2022 年度人物，他的事迹是如何感动你的，请列举两点。



2023 年普通高等学校招生全国统一考试（全国甲卷）

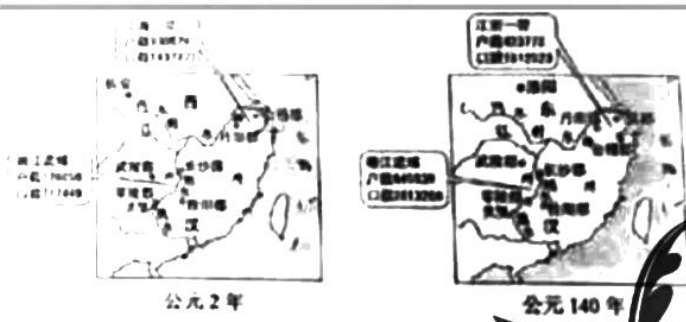
历史

1. 西周分封制下，诸侯国君爵位由高到低称为公。侯，伯，子、男。楚国先祖在西周初被封以“子男之田”春秋时期，楚国国君自称为王，称霸中原，争当华夏盟主，孔子编撰《春秋》仍坚持称楚王为“楚子”孔子此举目的是（ ）

- A. 实录历史事实
- B. 提升周王权威
- C. 维护等级秩序
- D. 强调文化差异

2. 在中国古代，自然环境、社会生产状况、国家政策、灾害以及战乱，都会对人口的区域布局产生影响。

下图显示了两汉间江浙一带与湘江流域人口增长的巨大差异。能够解释这种差异的主要因素是（ ）



- A. 土地兼并程度
- B. 经济发展水平
- C. 人口自然增长
- D. 移民流入数量

3. 民众日常生活能够反映时代特点，下列情景中，可能现于北宋都城市民日常生活中的是（ ）

- A. 早晨在家喝红薯玉米粥
- B. 晚上去夜市听人说书
- C. 到指定市场用银元购物
- D. 出门时穿件黄色棉袍

4. 明代很多熟读儒经而从事商业活动的人，秉持“虽终日作买卖，不害其为圣为贤”的信条。尽心于实践“圣人之道”。与这种社会行为最契合的思想观念是（ ）

- A. “百姓日用即道”
- B. “心外无物”
- C. “存天理，灭人欲”
- D. “工商皆本”

5. 清末陈去病在《论戏剧之有益》一文中说：“此其奏效之捷，必有过于劳心焦思，孜孜矻矻以作《革命军》、《驳康书》、《黄帝魂》、《落花梦》、《自由血》者殆千万倍”。他号召青年人投身戏剧。这反映出（ ）

- A. 传统戏曲的演出逐渐衰落
- B. 戏剧开始由愉悦达官显贵转向民众
- C. 戏剧成为宣传革命的手段
- D. 反清书籍宣传革命思想的作用弱化

6. 有学者认为，绅商是一个新兴的社会阶层，主要活跃于 19 世纪末 20 世纪初，他们已开始接触和使用新的资本主义营运方式，生活方式和思想意识开始带有近代趋向，但在很多方面依然非常守旧和传统。这可用于说明当时中国（ ）

- A. 绅商是社会转型的主要动力
- B. “尊士贱商”的积习遭弃
- C. 传统社会阶级结构已被颠覆
- D. 民族资产阶级的两面性

7. 中国共产党在成立之初就注重增强阶级基础。中共一大在讨论今后的工作时，“决定集中我们的全部精力组织工厂工人……鉴于我们的党至今几乎完全由知识分子组成，所以代表大会决定要特别注意组织工人。”这反映出当时（ ）

- A. 革命统一战线建立
- B. 民主革命纲领开始制定
- C. 党的中心任务确立
- D. 工农武装割据思想形成

8. 1943年，中共中央指出，“提高妇女的政治地位、文化水平、改善生活，以达到解放的道路，亦须从经济丰裕与经济独立入手。”这一决定的实施（ ）

- A. 促进妇女彻底摆脱封建束缚
- B. 有利于抗日根据地政权巩固
- C. 扩大了陕甘宁边区阶级基础
- D. 适应党的工作重心转移需要

9. 共和之前的古罗马部分诉讼中，败诉方须将用于担保的牛羊祭神，以赎伪誓之罪。担保的牛羊多超出诉讼物价值，且影响农牧生产。共和国早期，败诉方改向国家缴纳罚金，到公元3世纪末，罚金已无足轻重。这一变化表明罗马共和国时期（ ）

- A. 系统完备的罗马体系形成
- B. 法律注重保护公民的利益
- C. 法律事务受到神权严格控制
- D. 贵族对法律的解释权扩大

10. 西方某一文学思潮挑战和反叛了强调“主观”“创造”“情感”“想象”的文学城规，主张科学理性精神，刻意追求“客观”“写实”。据此可知，该文学思潮属于（ ）

- A. 古典主义
- B. 浪漫主义
- C. 现实主义
- D. 现代主义

11. 有学者认为，巴黎公社工人制造了一个**断裂**，历史的**途贯件**步伐在这里戛然而止，它宣告了工人阶级可以通过自己的能力来缔造一个新的世界。这里的“断裂”是指（ ）

- A. 资本主义社会的法则被颠覆
- B. 工业革命彻底改变人们生活
- C. 空想社会主义的第一次尝试
- D. 封建保守势力复辟梦想破灭

12. 1952年，美国对菲律宾启动了蔬菜种子项目，次年升级为“民主种子”项目，该项目将募集或低价购买的蔬菜种子在菲律宾农村分发并给予种植指导，同时将西方观念传播给受助的菲律宾民众。美国“民主种子”项目的实施（ ）

- A. 反映两极格局形成后美苏对抗的升级
- B. 旨在促进菲律宾经济发展与观念变革
- C. 推动了亚非拉地区的民族独立与解放
- D. 凸显了对第三世界地区的宣传与争夺

13. 阅读材料，完成下列问题。

材料《塞尔登中国地图》长160厘米，宽96.5厘米，采用中国古代风景画手法，使用汉字标注，并采用上北下南方位，同时标识了欧洲风格的罗盘和比例尺条。图中明朝信息最为丰富，北京城、黄河、各省边界等都有详细描绘。但却仅位于地图左上部分，中国南海前所未有地占据了中央位置。地图展现了东亚和东南亚全貌，覆盖了西起印度洋、北抵日本海、东南达印尼中部诸岛的广大地区。该地图瞻观性较高，但它并非一幅中国传统的陆地舆图，而更可能是一幅航海路线图。这些航线以中国南部的泉州与漳州港为

起点，形成一个网络、最远可达地区最西端的印度于利于特港。图中还标注了如何前往也门、阿曼和霍尔木兹海峡。有学者根据图中信息判定，该地图为明末中国人所绘。

该地图后被英国东印度公司的约翰·萨利斯获得，辗转落到了约翰·塞尔登（1584—1654）手中。塞尔登是英国律师，下议院议员，东方学家。是对波斯、阿拉伯以及中国的相关知识感兴趣的英国学者之一。在他那个年代，海洋是全世界关注的焦点。塞尔登比同时代的人更敏锐地察觉到，自己生活在一个正经历海洋变迁的时代。他主张海洋在某些特定情况下，可以由国家行使管辖权。在去世前夕，他将该地图捐赠给母校牛津大学博德利图书馆，《塞尔登中国地图》的名字也由此而来。

——摘编自（加）卜正民著《塞尔登的中国地图：重返东方大航海时代》等

- （1）根据材料并结合所学世界近代史知识，简析这幅地图流传到英国的背景。
- （2）根据材料并结合所学知识，说明学者判断这幅地图为中国人所绘制的依据，以及该地图的意义。

14 阅读材料，完成下列要求。

材料 武汉长江大桥



武汉长江大桥是新中国在长江上建造的第一座铁路、公路两用大桥，也是第一个五年计划的重点建设项目。毛泽东豪迈地写道：“一桥飞架南北，天堑变通途。”，武汉长江大桥已经成为新中国的国家记忆。

新中国成立以来，我们的国家发生了翻天覆地的变化，创造了一个又一个人类发展史的伟大奇迹，无论是中国历史上，还是世界历史上，都是一部感天动地的奋斗史实。

结合史实阐释一则新中国的“国家记忆”。（要求：体现国家意义，观点正确，史论结合，逻辑严谨）

15. 【历史一选修 1：历史上重大改革回眸】

材料 农奴制改革前俄国铁路建设极为缓慢。1855 年，俄国铁路总长度仅为 980 俄里。1861 年农奴制改革后，为适应经济发展需要，政府又制订了一系列财政和行政管理措施。并为私有铁路公司做为建设资金的股票和债券提供 5% 的收入担保。1870—1880 年，俄国政府将境外发行债券中的 6 亿卢布入股政府的专项铁路建设基金，以用于购买私有铁路公司的债券、股票等。19 世纪 80 年代至 90 年代，政府全面收购私有铁路公司，统一造价。随着帝国主义在远东地区矛盾的加剧，90 年代俄国铁路修建的重心转向中亚、西伯利亚和远东地区。至 90 年代末，俄国铁路长达 5 万多俄里。

——摘编自张广翔、罗红梅《19 世纪下半期俄国私有铁路建设及政府的相关政策》等

- （1）根据材料并结合所学知识，简析 19 世纪后半期俄国铁路发展的特点。

(2) 根据材料并结合所学知识, 说明俄国农奴制改革对铁路建设的影响。

16. 【历史一选修 3: 20 纪的战争与和平】

材料 九一八事变后, 日本侵略者加快向中国东北移民的步伐, 在伪满初即制定了所谓“总四兵”移民和一般“农业移民”的侵略方针。为实现移民侵略, 日本政府对本国人民进行欺诈性宣传。日本移民主要配置在沿苏边境一带, 山林边远地区, 重要政治、经济、军事和交通的中心地区, 日本侵略者认为“选定和取得农耕地, 与满洲日农移民成败的关系极大”。1936 年, 日本政府正式通过了庞大的移民计划, 并列为“七大国策”之一。为此, 日本和伪满洲国都强化了有关移民机构。截至 1944 年底, 日本移民侵占土地相当于当时东北耕地总面积的 1/10, 到 1945 年战败投降为止, 日本在中国东北的移民达 10.6 万户 31.8 万人。

——摘编自孔经纬《一九三一至一九四五年间日本帝国主义移民我国东北的侵略活动》等

(1) 根据材料并结合所学知识, 概括抗战时期日本侵略者向中国东北移民的主要方式。

(2) 根据材料并结合所学知识, 说明抗战时期日本侵略者移民中国东北的后果。

17. 【历史一选修 4: 中外历史人物评说】

材料 孔子“以诗书礼乐教”, 在周游列国遭遇困境的情况下, 仍“讲诵弦歌不衰”。孔子曾向鲁国、齐国的音乐大师学习, 并有深刻的领悟力和高超的演奏技巧。史载, 孔子整理的《诗》305 篇, “皆弦歌之, 以求合《韶》《武》《雅》《颂》之音, 礼乐自此可得而述, 以备王道, 成六艺”。孔子强调“正音”“雅乐”, 反对靡靡之音, 他说: “《关雎》, 乐而不淫, 哀而不伤。”又说: “恶紫之夺朱也, 恶郑声之乱雅乐也, 恶利口之覆邦家者。”在孔子看来, “乐教”不仅仅是声乐、器乐、歌舞等形式, 而且是育人才、齐风俗, 实现政治与社会理想的重要途径。“礼云礼云, 玉帛云乎哉? 乐云乐云, 钟鼓云乎哉?”

——据《史记》等

(1) 根据材料并结合所学知识, 概括孔子提倡“乐教”的原因。

(2) 根据材料并结合所学知识, 简析孔子“乐教”思想的影响。



地理

一、选择题。

2005年前后，福建泉州开始购买国外优良而昂贵的胡萝卜种子，在沿海沙质土地进行大规模种植。产品主要出口东亚、东南亚国家，成为全国重要的胡萝卜出口基地。2020年，泉州与中国农业科学院合作培育的胡萝卜种子已接近国际先进水平，替代了进口种子，当地海关也助力胡萝卜出口基地发展，全程跟踪胡萝卜生产过程，并保障产品及时通关，据此完成下面小题。

1. 泉州成为全国重要胡萝卜出口基地的主要原因是（ ）

①胡萝卜精深加工能力强②拥有优良港口③胡萝卜品质优且产量大④铁路运输发达

A. ①② B. ②③ C. ③④ D. ①④

2. 实现进口种子替代对泉州胡萝卜产业发展的重要作用是（ ）

A. 明显提高胡萝卜产量 B. 明显提高胡萝卜质量
C. 增加胡萝卜出口国家 D. 增加胡萝卜种植收益

3. 泉州海关助力胡萝卜出口基地发展，重点关注胡萝卜的（ ）

①新鲜程度②出口关税③出口数量④食用安全

A. ①② B. ②③ C. ③④ D. ①④

技术进步对人口分布有重要作用，1790~1870年，随着蒸汽机等技术的应用，美国人口更加趋向技术进步，美国的用水来源结构随之变化，河流对人口分布的重要性相对减弱，据此完成下面小题。

4. 影响1790~1870年美国人口分布变化趋势的主要因素是（ ）

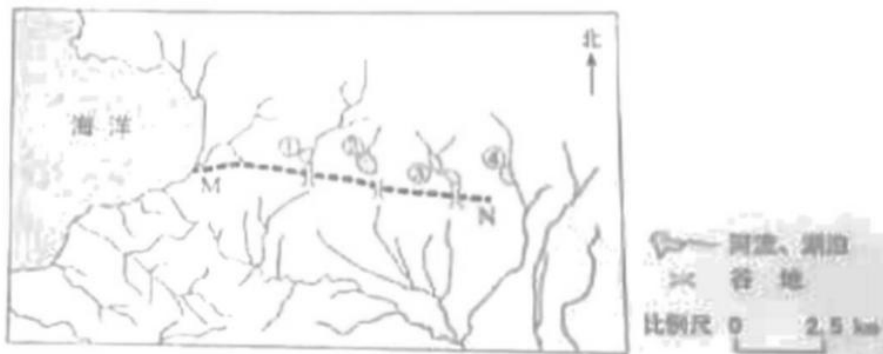
①工业②农业③内河运输④公路运输

A. ①③ B. ①④ C. ②③ D. ②④

5. 1870年后，美国用水来源结构发生变化，主要表现为（ ）

A. 河流水比例上升 B. 河流水用量减少 C. 地下水比例上升 D. 地下水用量最多

下图显示地中海北岸某地水系分布，①②③④为湖泊，其中①②③分别与入湖河流构成独立水系。研究者在野外考察中发现，①②③南侧高地上均存在谷地，谷底卵石堆积，研究表明该地曾发生过水系重组。据此完成下面小题。



6. 推测①②③的湖泊类型、湖水主要输出方式分别为（ ）

- A. 淡水湖、下渗 B. 淡水湖、蒸发 C. 咸水湖，下渗 D. 咸水湖、蒸发
7. 判断①②③南侧谷地是（ ）
- A. 狭长湖盆 B. 断流河道 C. 古冰川槽谷 D. 泥石流通道
8. 据水系变化推测，MN 一线（ ）
- A. 南部抬升，北部沉降 B. 南部沉降，北部抬升 C. 褶皱隆起 D. 褶皱凹陷

下图为某区域的典型剖面示意图，该区域的山坡受流水侵蚀，谷地持续接受沉积。山坡多生长森林，谷地中草甸广泛发育，据此完成下面小题。



9. 奠定该区域地貌基本格局的是（ ）
- A. 冰川作用 B. 流水作用 C. 构造运动 D. 风沙作用
10. 导致山坡与谷地植被分异的主要因素是（ ）
- A. 气温 B. 降水 C. 土壤温度 D. 土壤水分
11. 如果地质构造稳定、气候无明显变化，谷地植被变化趋势为（ ）
- A. 与地带性植被差异缩小，草甸比例上升 B. 与地带性植被差异缩小，草甸比例下降
- C. 与地带性植被差异扩大，草甸比例上升 D. 与地带性植被差异扩大，草甸比例下降

二、选择题。

12. 阅读图文材料，完成下列要求。

埃塞俄比亚人口超过 1 亿，农业人口约占 80%，以小农户为主，农业是经济支柱。该国土地资源丰富，干湿季分明，绝大多数耕地只在湿季种植作物，灌溉农田比例小；工业基础及道路、供电等设施薄弱。近年来，该国引进灌溉农机具，但推广缓慢，下图示意埃塞俄比亚地形。



(1) 评价埃塞俄比亚发展灌溉农业的水资源条件和地形条件。

- (2) 指出埃塞俄比亚推广灌溉技术对农业发展的重要作用。
- (3) 说明埃塞俄比亚难以大规模引进灌溉农机具的社会经济原因。
- (4) 为培育埃塞俄比亚灌溉农机具市场提出合理化建议。

13. 阅读图文材料，完成下列要求。

风蚀退化是风蚀导致地表松散层细颗粒物流失，粗颗粒物所占比例增加的现象。其过程如图左所示，某科研小组通过比较地表松散层表层和浅层的粗、细颗粒物含量。构建了风蚀粗化指数。该指数数值越大，说明表层比浅层粗颗粒物含量越高。图右显示青藏高原南部（针对风蚀）采样点粗化指数的分布。



- (1) 说明风蚀粗化过程中地表松散层风蚀强度的变化。
- (2) 指出图右所示区域风蚀粗化指数的空间分布特征，并解释其原因。
- (3) 分析耕作对风蚀和风蚀粗化指数的影响。
- (4) 提出图右所示区域因地制宜的风蚀防治措施。

14. 阅读材料，回答下面问题。

甘肃省平凉市养牛历史悠久，实施乡村振兴战略以来，当地将迁入新居农户腾退的窑洞改造成牛舍，专门养殖地方优良品种平凉红牛。窑洞养牛（下图）不仅实现了废弃窑洞的资源化利用和农户增收，而且具有旅游开发前景。某地理研学小组为设计与窑洞养牛相关的旅游产品，计划开展调研活动。



简述该小组需要调查的内容。

15. 阅读材料，回答下面问题。

我们坚持绿水青山就是金山银山的理念，坚持山水林田湖草沙一体化保护和系统治理，全方位，全地域，全过程加强生态环境保护，生态文明制度体系更加健全，污染防治攻坚向纵深推进，绿色、循环、低碳发展迈出坚实步伐，生态环境保护发生历史性、转折性、全局性变化，我们的祖国天更蓝，山更绿，水更清。

——摘自党的二十大报告

说明“山水林田湖草沙一体化保护和系统治理”蕴含的自然环境整体性原理。



2023 年普通高等学校招生全国统一考试（全国甲卷）

思想政治

一、选择题。

1. 马克思劳动价值论认为，劳动是劳动者的体力和脑力的支出；劳动者通过就业取得报酬，从而获得生活来源，使社会劳动力能够不断地再生产。下列属于劳动力再生产所需费用的是

()

①房租

②教育培训费

③旅游支出

④娱乐平台会员费

A. ①②

B. ①③

C. ②④

D. ③④

【答案】A

【解析】

【详解】①：劳动力再生产所需费用，是劳动者恢复劳动力所需的各种资料的价格总和，包括基本食物、衣物、住宿和医疗的费用，①入选。

②：马克思劳动价值论认为，劳动力扩大再生产费用，包括养家糊口、教育培训等活动所需的各种物质资料和服务的价值总和，故②符合题意。

③④：旅游支出和娱乐平台会员费均不属于劳动力再生产所需费用，③④排除。

故本题选 A。

2. 甲企业主要从事某种产品的代加工业务，使用境外客户提供的商标、关键零部件进行生产，由境外客户负责产品销售，获得的加工费占销售价格的 5%。甲企业为改变其在产业链中的分工地位，实现转型发展，可采取的策略是 ()

①扩大现有生产规模，增大产品利润空间

②拓宽境外客户来源，提高出口议价能力

③加强核心技术攻关，开发生产自有产品

④培育发展自有品牌，自主建立营销渠道

A. ①②

B. ①③

C. ②④

D. ③④

【答案】D

【解析】

【详解】③④：该企业之所以在产业链中处于不利地位，主要在于其缺乏具有自主知识产权的品牌，只能从事代加工业务，因而利润微薄。若甲企业想改变其在产业链中的分工地位，实现转型发展，就需要向产业链两端发展，加强核心技术攻关，开发生产自有产品；同时培育发展自有品牌，自主建立营销渠道，③④入选。

①：扩大生产规模并不一定能增大利润空间，而且并不能改变其在产业链分工中利润微薄的不利局面，①排除。

②：材料中该企业只是承揽为国外的某种产品进行代加工业务，并不负责产品销售，得到的是及其微博的加工费，它自身根本不具有出口议价能力，②不符合题意。

故本题选 D。

3. 2022 年 12 月，中央经济工作会议将“着力扩大国内需求”作为 2023 年经济工作的重要任务，强调要继续实施积极的财政政策和稳健的货币政策，坚持经济运行稳字当头、稳中求进。以下政策举措有助于扩大国内需求的是（ ）

①加强对服务消费的金融支持

②减少地方政府专项债券发行

③加大对民生工程建设的投入

④提高商业银行法定存款准备金率

A. ①②

B. ①③

C. ②④

D. ③④

【答案】B

【解析】

【详解】①：加大服务消费金融支持，属于稳健的货币政策，有利于促进消费，有助于扩大国内需求，①正确。

②：减少地方政府专项债券发行，地方财政支出减少，投资的力度下降，属于紧缩的财政政策，不利于扩大国内需求，②不符合题意。

③：加大对民生工程建设的投入，发挥财政对民生领域的支持作用，增加政府财政支出，属于积极的财政政策，有助于扩大国内需求，③正确。

④：提高商业银行法定存款准备金率，信贷规模收缩，流通中的货币量减少，属于紧缩性的货币政策，不利于扩大国内需求，④不符合题意。

故本题选 B。

4. 《论语》里记载了一段鲁哀公与有若的对话：

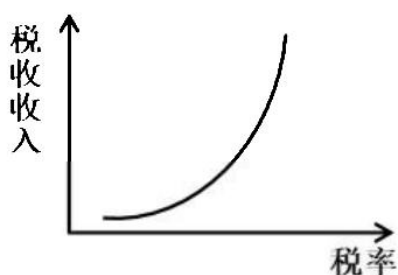
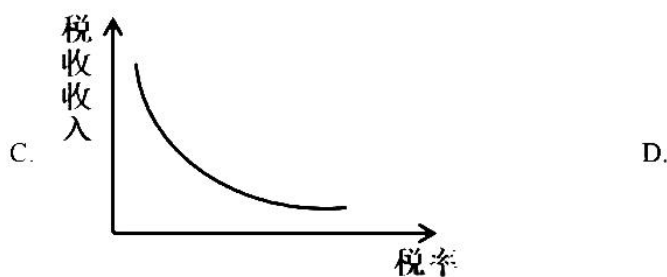
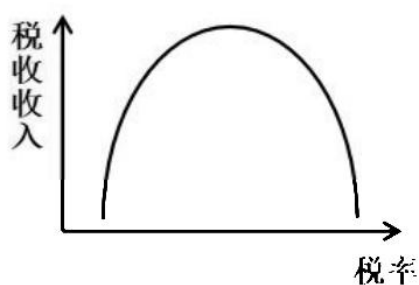
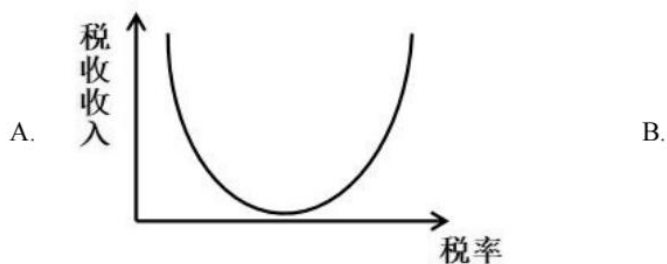
哀公：今年荒年收成不大好，国库又不足，该怎么办呢？

有若：能否将老百姓的赋税从百分之二十降到百分之十呢？

哀公：收百分之二十的税国库里的钱都不够，如果减到百分之十，岂不是更加糟糕吗？

有若：如果百姓手中没有钱，国库又怎么能有钱呢？如果百姓手中有了足够的钱，你又何必为国库里没有钱发愁呢？

下列图示中，与有若的观点相吻合的是（ ）



【答案】B

【解析】

【详解】ABCD：有若的观点可以解读为：较高的税率将抑制经济的增长，使税基减小，税收收入下降；减税可以刺激经济增长，扩大税基，税收收入增加。有若的观点和西方“拉弗曲线”理论一致，“拉弗曲线”是描绘税收收入与税率关系的曲线，即当税率在一定的限度以下时，提高税率能增加政府税收收入，但超过这一限度时，再提高税率反而导致政府税收收入减少。B选项曲线与有若的观点相吻合，B符合题意，ACD均不符合题意。

故本题选B。

5. 《证券期货业网络和信息安全管理办法》于2023年5月1日正式实施。该《办法》要求经营机构对收集客户生物特征的必要性和安全性进行风险评估,明确“不得将人脸、步态、指纹、虹膜、声纹等生物特征作为唯一的客户身份认证方式,强制客户同意收集其个人生物特征信息”。这一规定旨在()

- ①消除证券期货业经营风险
- ②维护经营机构信息安全
- ③保护客户的隐私和个人信息
- ④规范经营机构的信息收集行为

A. ①② B. ①④ C. ②③ D. ③④

【答案】D

【解析】

【详解】①:材料中的规定旨在保护客户个人信息、规范经营机构的信息收集行为,但无法“消除证券期货业经营风险”,①说法错误。

②:材料中的规定旨在保护客户个人信息权益,而不是维护经营机构的信息安全,②不符合题意。

③:“不得将人脸、步态、指纹……等生物特征作为唯一的客户身份认证方式”的规定,说明经营机构不得违反必要原则,同时应当对其安全性进行风险评估,要注重保护客户的隐私和个人信息,③符合题意。

④:“不得强制客户同意收集其个人生物特征信息”的规定,说明经营机构应当遵循合法、正当原则,规范自身的信息收集行为,收集客户信息要征得客户的同意,④符合题意。

故本题选D。

6. 国务院印发的《“十四五”国家老龄事业发展和养老服务体系规划》要求,各地要根据财政承受能力,出台基本养老服务清单,对健康、失能、经济困难等不同老年人群体,分类提供养老保障、生活照料、康复照护、社会救助等适宜服务。对上述要求理解正确的有()

- ①市场是提高养老服务水平的决定性因素
- ②推动老龄事业发展要尽力而为、量力而行
- ③提供基本养老服务产品属于中央政府的事权
- ④保障基本养老服务是地方政府职能的重要内容

A. ①② B. ①③ C. ②④ D. ③④

【答案】C

【解析】

【详解】①:材料强调各地要根据财政承受能力,出台基本养老服务清单,这体现了社会保障水平与经济社会发展相适应。经济发展是社会保障的基础,是提高养老服务水平的决定性

因素，①表述错误。

②：“各地要根据财政承受能力”，表明推动老龄事业发展要量力而行；“各地要出台基本养老服务清单，对相关老年群体提供适宜服务”，这表明推动老龄事业发展要尽力而为，②正确切题。

③：中央政府主要从宏观上谋划基本养老服务事业，提供基本养老服务产品属于微观层面事务，③错误。

④：国务院就老龄事业发展和养老服务体系对各地政府提出要求，这表明保障基本养老服务是地方政府职能的重要内容，④正确切题。

故本题选 C。

“基层强则国家强，基层安则天下安”。党和国家历来高度重视加强基层治理工作。完成下面小题。

7. 20 世纪 60 年代初，浙江枫桥镇干部群众在基层社会治理实践中创造了“依靠群众就地化解矛盾”的“枫桥经验”，受到毛泽东的高度评价。党的十八大以来，“枫桥经验”在运用中不断发展创新，形成了多元预防调处化解社会矛盾纠纷的新时代“枫桥经验”。这表明，“枫桥经验”（ ）

- ①在变与不变的对立统一不断完善
- ②在适应时代和实践新要求中不断丰富
- ③在解决社会的对抗性矛盾中不断发展
- ④在新事物代替旧事物的飞跃中不断创新

A. ①② B. ①③ C. ②④ D. ③④

8. 近年来，某地积极探索推进基层治理现代化，打造区、街道、社区三级微服务平台，形成“党建引领、社区主导、社工参与、情感治理、数据赋能”五大机制，构建起以“大数据、微服务”为主要特色的社区治理和服务综合体系，被评为全国基层治理创新典型案例。这启示我们，加强基层治理（ ）

- ①要统筹发挥街道、社区的政府管理职能
- ②要以向基层放权赋能、减轻基层负担为前提
- ③需要推动政府治理同社会调节、居民自治良性互动
- ④要坚持系统治理、综合治理理念，提高治理智能化、专业化水平

A. ①② B. ①③ C. ②④ D. ③④

【答案】7. A 8. D

【解析】

【7 题详解】

①②：20 世纪 60 年代初浙江枫桥创造的“枫桥经验”在党的十八大以后得以不断发展创新，形成了多元预防调处化解社会矛盾纠纷的新时代，这说明事物是绝对运动和相对静止的统一

“枫桥经验”在变与不变的对立统一中不断完善，在适应时代和实践新要求中不断丰富发展，

①②符合题意；

③：社会主义社会的基本矛盾是非对抗性的，而不是对抗性的。③说法错误。

④：“枫桥经验”在不断发展中仍保留了20世纪60年代的“化解矛盾”等积极合理成分，并不是对旧事物的完全否定和代替，④说法不准确。

故本题选A。

【8题详解】

③④：材料中，该地打造区、街道、社区三级服务平台，推动基层治理创新，这启示我们，加强基层治理要推动政府治理同社会调节、居民自治良性互动；该地构建以“大数据”“微服务”为主要特色的社区治理和服务综合体系，这启示我们，加强基层治理要要坚持系统治理、综合治理理念、提高治理智能化、专业化水平，③④符合题意。

①：社区不属于政府部门，不具有政府的管理职能，①说法错误。

②：材料强调基层治理要推动政府、社会、居民良性互动，没有体现向基层放权赋能，也没有涉及减轻基层负担。②与题意不符。

故本题选D。

9. 2022年中央广播电视总台春节联欢晚会上，舞蹈诗剧《只此青绿》以一股“青”流博得满堂彩。该节目把舞蹈与国画相结合，通过“青绿腰”等舞蹈动作生动演示了北宋名画《千里江山图》，把中国画“舞”活了，彰显出中华优秀传统文化的艺术张力和无穷魅力。这一现象反映的道理有（ ）

- ①优秀传统文化是艺术创新的源泉和动力
- ②文化创新是繁荣发展民族文化的必由之路
- ③对传统文化的批判性继承是文化创新的根基
- ④大众对传统文化的认同依赖于艺术形式的创新

A. ①② B. ①④ C. ②③ D. ③④

【答案】C

【解析】

【详解】①：社会实践是艺术创新的源泉和动力，①排除。

②③：舞蹈诗剧《只此青绿》以一股“青”流博得满堂彩。该节目把舞蹈与国画相结合，通过“青绿腰”等舞蹈动作生动演示了北宋名画《千里江山图》，把中国画“舞”活了，彰显出中华优秀传统文化的艺术张力和无穷魅力。这种文化创新，是对传统文化的批判性继承。而这种批判性继承，也是文化创新的根基，有利于繁荣发展民族文化，②③正确。

④：传统文化具有两面性，有精华也有糟粕。大众对优秀传统文化的认同，根本上还是依赖于对其内涵与当代价值的认同而非对其创新艺术形式的认同，④排除。

故本题选C。

10. 党的二十大报告强调，只有把马克思主义基本原理同中国具体实际相结合、同中华优秀传统文化相结合，坚持运用辩证唯物主义和历史唯物主义，才能正确回答时代和实践提出的重大问题，才能始终保持马克思主义的蓬勃生机和旺盛活力。坚持和发展马克思主义，必须同中华优秀传统文化相结合，因为（ ）

- ①马克思主义具有吸收各种不同思想文化的开放性
- ②中华优秀传统文化赋予马克思主义鲜明的中国特色
- ③马克思主义提供了传承发展中华优秀传统文化的具体方案
- ④中华优秀传统文化能够促进马克思主义为中国人民所喜爱、所认同、所拥有

A. ①② B. ①③ C. ②④ D. ③④

【答案】C

【解析】

【详解】①：马克思主义吸收各种优秀或先进的思想文化，而不是吸收各种不同思想文化，①排除。

②④：坚持和发展马克思主义，必须同中华优秀传统文化相结合，就是因为中华优秀传统文化赋予马克思主义鲜明的中国特色，能够促进马克思主义为中国人民所喜爱、所认同、所拥有，②④正确。

③：马克思主义提供传承发展中华优秀传统文化的一般性指导，而不提供具体方案，③排除。故本题选C。

11. 在讲究效率、与时间赛跑的时代，“治愈”“解压”“诗和远方”等网络热词在青年群体中广泛传播，面对成长中的挑战与困难不“躺平”、不消沉、不抱怨，而是主动营造“治愈瞬间”、仔细体味“幸福时刻”，让人生充满温暖与亮色，成为青年人进行心理调适、积蓄昂扬斗志的新手段。这说明（ ）

- ①价值观正确与否取决于人们的价值评价
- ②价值观是社会存在的反映并随其发展而变化
- ③价值观往往因人而异，都应当得到包容与认同
- ④价值观对人生道路和生活方式的选择有着重要影响

A. ①② B. ①③ C. ②④ D. ③④

【答案】C

【解析】

【详解】①：价值观正确与否，不是取决于人们的价值评价，而是取决于是否遵循社会发展的客观规律和是否站在最广大人民的立场上，①排除。

②：在讲究效率、与时间赛跑的时代，“治愈”“解压”“诗和远方”等网络热词在青年群体中广泛传播，这表明价值观是社会存在的反映并随其发展而变化，②正确。

③：价值观是两面性，不是所有的价值观而是只有正确的价值观才应当得到包容与认同，③

排除。

④：面对成长中的挑战与困难不“躺平”、不消沉、不抱怨，而是主动营造“治愈瞬间”、仔细体味“幸福时刻”，让人生充满温暖与亮色，成为青年人进行心理调适、积蓄昂扬斗志的新手段。这说明价值观对人生道路和生活方式的选择有着重要影响，④正确。

故本题选 C。

12. 党的二十大相关工作网络征求意见活动于 2022 年 4 月 15 日至 5 月 16 日开展，在人民日报社、新华社、中央广播电视总台所属官网、新闻客户端以及“学习强国”学习平台分别开设专栏，听取全社会意见建议，累计收到网民建言 854.2 万余条，为党的二十大相关工作提供了有益参考。从中获得的启示是（ ）

- ①人民群众的利益和诉求是制定决策的重要依据
- ②坚持党的群众路线需要探索创新有效的实现形式
- ③人是社会历史主体，每个人都推动社会历史发展
- ④只要坚持“到群众中去”，就能实现“从群众中来”

A. ①② B. ①④ C. ②③ D. ③④

【答案】A

【解析】

【详解】①②：党的二十大相关工作通过网络等媒体征集全社会意见，这为党的二十大相关工作提供有益参考，这说明人民群众的利益和诉求是制定决策的重要依据，也说明坚持党的群众路线需要探索创新有效的实现形式，①②正确切题。

③：人民群众是社会历史的主体，是对社会历史起推动作用的人们，而不是“人是社会历史主体”，也不是“每个人都推动社会历史发展”，③表述错误。

④：从辩证法的角度看，从群众中来到群众中去的工作方法体现的是矛盾普遍性和特殊性的辩证关系。从群众中来，是问题的上传，从一个一个问题中找出共性，研究出对策，到群众中去，用于指导解决群众的问题。所以应该是只有从群众中来，才能到群众中去，这才符合认识事物的秩序，④错误。

故本题选 A。

二、非选择题。

13. 阅读材料，完成下列要求。

一片绿地、一顶帐篷、一桌美食，和家人、好友一起享受美景美食、谈天说地……打开手机，仿佛半个朋友圈都在露营。

据统计，截至 2023 年 3 月，我国共有 8.75 万家露营企业，2022 年新增 3.51 万家，新增量同比增长 54.5%，帐篷、睡袋、折叠桌椅等商品产销量大幅度增长，企业不断推出“露营+钓鱼+瑜伽”“露营+烧烤+篝火晚会”“露营+亲子活动”等诸多新产品和新服务。2022 年中国露营经济核心市场规模达到 1134.7 亿元，同比增长 51.8%；带动市场规模为 5816.1

亿元，同比增长 52.6%。

结合材料并运用经济知识，分析露营热的原因及其对促进经济发展的作用。

【答案】原因：居民收入增加，消费结构升级，推动露营需求快速升温；露营热也带动相关服务业发展，服务业发展又进一步促进露营热；消费对生产的调整和升级起着导向作用，露营热覆盖面宽，市场需求大，刺激露营企业的井喷式出现，增加供给；一个新的消费热点的出现，往往会带动一个产业的出现和成长，需求与供给的双向拉动，形成了新的消费增长点。作用：以露营为代表的微度假热潮是新消费热点。在这种热潮下，旅游休闲资源、产业链逐渐被调动起来，既满足了我国人民对美好生活的需求，提升生活休闲质量；也成为疫情后旅游业恢复发展重要的推动力量；还从居民需求端、产业供给端，为我国经济的企稳向好发展提供了新动能。

【解析】

【分析】背景素材：露营热现象

考点考查：影响消费的因素、生产与消费关系、消费的作用、高质量发展

能力考查：获取和解读信息、调度和运用知识的、描述和阐释事物

核心素因素养：科学精神

【详解】【详解】第一步：审设问。明确主体、知识范围、问题限定和作答角度。本题需要调用经济的有关知识，从原因、意义角度分析作答。

第二步：审材料。提取关键词，链接教材知识。

关键词①：仿佛半个朋友圈都在露营……商品产销量大幅度增长→可联系教材知识居民收入增加，消费结构升级；消费对生产的导向作用；需求与供给的关系；

关键词②：一起享受美景美食……新增量同比增长……带动市场规模等→可联系教材知识既满足了我国人民对美好生活的需求；也成为疫情后旅游业恢复发展重要的推动力量；为我国经济的企稳向好发展提供了新动能。

第三步：整合信息，组织答案。注意设问限定以及教材知识与材料、时政信息等相结合。

14. 阅读材料，完成下列要求。

党的二十大报告指出，扎实推进依法行政，强化行政执法监督机制和能力建设，严格落实行政执法责任制和责任追究制度。

为贯彻落实中央《关于更加有效发挥统计监督职能作用的意见》，某省 2022 年开展省级统计督察、执法检查。2022 年 5 月，该省 H 市统计局进行统计执法检查，发现一家企业上报 1 至 3 月工业总产值的数据为 9268.8 万元，但实查数据为 7620.6 万元。相差 1648.2 万元。随后，市统计局根据《中华人民共和国统计法》相关条款规定，按照省统计局系统行政处罚数量实施细则，责令该企业改正违法行为，依法对其作出警告和罚款处罚。

结合材料，运用《政治生活》知识分析应如何加强统计执法监督。

【答案】①坚持党的领导，贯彻落实党的二十大报告的有关精神，推进统计执法监督工作，

发挥党总揽全局、协调各方的领导核心作用。

②推进政府依法行政、审慎用权，强化行政执法监督体制和能力建设，落实行政执法问责制度。

③完善行政监督体系，贯彻落实民主集中制，推进政府统计部门自觉接受中央以及上级政府的监督。

④政府统计部门应坚持对人民负责的原则，坚持求真务实的工作作风，做到法定职责必须为，严格执法，推进统计执法检查工作。

【解析】

【分析】背景素材：我国加强统计执法监督工作

考点考查：政治生活的有关知识

能力考查：描述和阐述事物、论证和探究问题

核心素养：政治认同、科学精神

【详解】第一步：审设问，明确主体、作答范围、问题限定和作答角度。

本题属于措施类主观题，要求考生分析应如何加强统计执法监督工作。首先应明确“统计工作”属于行政机关的工作，因此本题主要应调动为人民服务的政府的有关知识，结合材料中的做法和要求，从措施角度进行分析即可。

第二步：审材料，提取关键词，链接教材知识。

关键词①：党的二十大报告要求加强统计执法监督工作→可联系坚持党的领导，发挥党总揽全局、协调各方的领导核心作用。

关键词②：扎实推进依法行政，强化行政执法监督机制和能力建设严格落实行政执法责任制和责任追究制度→可联系推进政府依法行政、审慎用权，强化行政执法监督体制和能力建设，落实行政执法问责制度。

关键词③：贯彻落实中央的《意见》，某省开展省级统计督察、执法检查。该省H市统计局进行统计执法检查→可联系完善行政监督体系，贯彻落实民主集中制。

关键词④：市统计局根据国家法律和省统计局系统行政处罚裁量实施细则，责令企业改正违法行为，依法对其作出警告和罚款处罚→可联系政府应坚持对人民负责的原则，坚持求真务实的工作作风，坚持法定职责必须为，严格执法。

第三步：整合信息，组织答案。注意设问限定以及教材知识与材料、时政信息等相结合。

15. 阅读材料，完成下列要求。

为解决传统菌业生产中日益突出的“菌林矛盾”这一世界难题，1983年，林占熺团队引进某原产于北非多年生禾本科植物，经过不断改良，培育出耐旱抗寒、适应范围广的优质草种；1986年，该团队“以草代木”栽培食、药用菌新技术的菌草研究取得突破，创造性地实现了菌与草的结合；1996年，林占熺正式将菌草的汉语拼音确定为菌草的英文名称。随着研究的深入，林占熺团队创立了“菌草学”这门新兴学科，拓展应用菌草技术于沙漠治

理、饲料生产和生物质能源与材料开发等领域，菌草新兴生态产业逐渐成型。

菌草技术作为中国政府援助发展中国家实用技术培训项目、联合国“中国与其他发展中国家优先合作项目”，被推广到 100 多个国家，在荒漠化土地治理、助推居民脱贫致富中取得显著成效。在中国科技人员帮助下，菌草在巴布亚新几内亚种植成功，当地民众将菌草称作“中国草”，该国一部长把女儿的名字改成“菌草”。

科研、扶贫几十年，林占熺拒绝高薪聘请，克服种种困难，坚持把论文写在祖国大地上，写在农民的钱袋里，在全国科技扶贫中取得显著的经济效益和社会效益，获得“中国十大扶贫状元”等多项荣誉，登上了“时代楷模”领奖台。

(1) 社会实践的需要推动我国菌草科学研究和技术创新不断取得新突破，运用认识论的知识对此加以阐释。

(2) 结合材料并运用文化交流的知识，说明我国菌草技术的全球应用推广是如何提升中华文化国际影响力的。

(3) 林占熺当选感动中国 2022 年度人物，他的事迹是如何感动你的，请列举两点。

【答案】(1) ①实践是认识发展的动力。认识产生于实践的需要。实践不断产生新问题，提出新要求，推动人们进行新的探索和研究。

②林占熺团队引进某原产于北非多年生禾本科植物，经过不断改良，培育出耐旱抗寒、适应范围广的优质草种；1986 年该团队“以草代木”栽培食、药用菌新技术的菌草研究取得突破，创造性地实现了菌与草的结合；随着研究的深入，林占熺团队创立了“菌草学”这门新兴学科，拓展应用菌草技术于沙漠治理、饲料生产和生物质能源与材料开发等领域。

(2) ①积极吸收各国优秀文明成果。引进某原产于北非多年生禾本科植物，经过不断改良，培育出耐旱抗寒、适应范围广的优质草种。

②主动推动中华文化走向世界。菌草技术作为中国政府援助发展中国家实用技术培训项目、联合国“中国与其他发展中国家优先合作项目”，被推广到 100 多个国家，在荒漠化土地治理、助推居民脱贫致富中取得显著成效，增强了中华文化国际影响力。

(3) ①具有浓厚的爱国主义思想。林占熺拒绝高薪聘请，克服种种困难，坚持把论文写在祖国大地上，写在农民的钱袋里。

②具有忘我的爱岗敬业精神。林占熺引进外地草种，改良培育出优质草种；“以草代木”栽培食、药用菌新技术的菌草研究取得突破，创造性地实现了菌与草的结合；创立了“菌草学”这门新兴学科，拓展应用菌草技术于沙漠治理、饲料生产和生物质能源与材料开发等领域，菌草新兴生态产业逐渐成型。

【解析】

【分析】背景材料：林占熺获得“中国十大扶贫状元”、当选感动中国 2022 年度人物等荣誉
考点考查：认识论的有关知识、文化交流的有关知识
能力考查：描述和阐述事物、论证和探究问题

核心素养：政治认同、科学精神

【小问 1 详解】

第一步：审设问。明确主体，作答范围、问题限定和作答角度。

本题是说明类主观题，运用认识论的知识加以阐释。

第二步：读材料。通过标点符号，特色句式或段落等，提取材料中有效信息。

有效信息：林占熺团队引进外地草种，经过不断改良，培育出耐旱抗寒、适应范围广的优质草种；1986年该团队“以草代木”栽培食、药用菌新技术的菌草研究取得突破，创造性地实现了菌与草的结合；创立了“菌草学”这门新兴学科，拓展应用菌草技术于沙漠治理、饲料生产和生物质能源与材料开发等领域→可联系实践是认识发展的动力。认识产生于实践的需要实践不断产生新问题，提出新要求，推动人们进行新的探索和研究。

第三步：整合信息，组织答案。

【小问 2 详解】

第一步：审设问。明确主体，作答范围、问题限定和作答角度。

本题是说明类主观题，要求运用文化交流的知识，说明我国菌草技术的全球应用推广是如何提升中华文化国际影响力的。

第二步：读材料。通过标点符号，特色句式或段落等，提取材料中有效信息。

有效信息①：引进某原产于北非多年生禾本科植物，经过不断改良，培育出耐旱抗寒、适应范围广的优质草种 →可联系积极吸收各国优秀文明成果。

有效信息②：菌草技术作为中国政府援助发展中国家实用技术培训项目、联合国“中国与其他发展中国家优先合作项目”，被推广到 100 多个国家，在荒漠化土地治理、助推居民脱贫致富中取得显著成效 →可联系主动推动中华文化走向世界。

第三步：整合信息，组织答案。

【小问 3 详解】

本题是开放试题，要求列举林占熺的事迹让人感动的两点。观点言之有理即可。参考角度：具有浓厚的爱国主义思想、具有忘我的爱岗敬业精神。

2023 年普通高等学校招生全国统一考试（全国甲卷）

历史

1. 西周分封制下，诸侯国君爵位由高到低称为公、侯、伯、子、男。楚国先祖在西周初被封以“子男之田”春秋时期，楚国国君自称为王，称霸中原，争当华夏盟主，孔子编撰《春秋》仍坚持称楚王为“楚子”孔子此举目的是（ ）

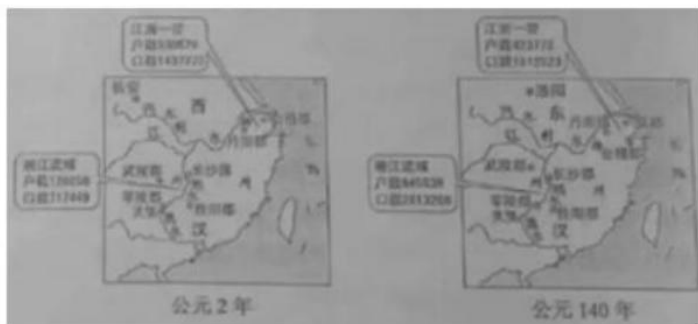
- A. 实录历史事实
B. 提升周王权威
C. 维护等级秩序
D. 强调文化差异

【答案】C

【解析】

【详解】本题是单类型单项选择题。据本题主题干的设问词，可知这是目的题。据本题时间信息可知准确时空是：春秋时期（中国）。据本题材料“楚国国君自称为王，称霸中原，争当华夏盟主。”并结合所学知识可知，春秋时期是礼治社会，礼仪是一个国家或者个人最高的行为准则，楚国国君自立为王并没有得到周天子的册封，当然，也不可能得到重视“礼仪”的儒家创始人孔子的肯定。孔子编撰《春秋》是为了明确等级制度上下尊卑关系，以稳定社会，达到社会和谐，如果孔子承认了楚国国君为王的实事，那么也就代表孔子自己先违背了自己遵从的“礼”。所以在孔子改《春秋》时一直称楚国国王为楚子、楚人，综上可知孔子此举目的是维护等级秩序，C项正确；《春秋》是中国古代史类文学作品，孔子此举目的并非实录历史事实，排除A项；孔子编撰《春秋》坚持称楚王为“楚子”，无法达到提升周王权威的效果，排除B项；材料中没有将各诸侯国的文化进行对比，无法得出强调文化差异的结论，排除D项。故选C项。

2. 在中国古代，自然环境、社会生产状况、国家政策、灾害以及战乱，都会对人口的区域布局产生影响。下图显示了两汉间江浙一带与湘江流域人口增长的巨大差异。能够解释这种差异的主要因素是（ ）



- A. 土地兼并程度
B. 经济发展水平
C. 人口自然增长
D. 移民流入数量

【答案】B

【解析】

【详解】本题是单类型单项选择题。据本题主题干的设问词，可知这是原因题。据本题时间信息可知准确时空是：西汉至东汉（中国）。据本题图3材料信息可知，与公元2年相比，江浙一带与湘江流域的户数和口数均出现增长，并结合所学知识可知，西汉末年至东汉初年，北方战乱频繁，大量人口南迁，促进了南方经济的发展，推动了人口的增长，所以能够解释材料差异的主要因素应为东汉时期南方地区经济发展水平提高，B项正确；材料中没有土地兼并造成南方人口数量增加的相关论述，排除A项；发展到公元140年，湘江流域的户数、口数相较于公元2年出现大幅增长，这是人口的非自然增长现象，排除C项；材料图片中人口数量的变化并非推行移民政策的结果，排除D项。故选B项。

3. 民众日常生活能够反映时代特点，下列情景中，可能出现于北宋都城市民日常生活中的是（ ）

- A. 早晨在家喝红薯玉米粥
B. 晚上去夜市听人说书
C. 到指定市场用银元购物
D. 出门时穿件黄色棉袍

【答案】B

【解析】

【详解】本题是单类型单项选择题。据本题主题干的设问词，可知这是正向题。据本题时间信息可知准确时空是：北宋（中国）。根据所学知识可知，中唐以后，随着坊市制和宵禁制度的松弛，夜市，这一经济形态才在夹缝中逐渐萌芽。到了北宋时期，坊市制终于成为过去，这极大地促进了经济的发展。政治的稳定，经济的繁荣，造就了夜市的产生。历史上夜市的真正开放并形成规模是在宋代。据《宋代商业史研究》载：乾德三年（公元965年）四月十三，太祖赵匡胤下令开封府：“京城夜市，至三鼓已来，不得禁止。”所以可能出现于北宋都城市民日常生活中的是晚上去夜市听人说书，B项正确；玉米在1531年最早传到广西，红薯进入中国约为1593年，而北宋的存续时间是960年—1127年，排除A项；中国历史上大量使用银子做货币开始于明朝中期，此时欧洲殖民者携带这海量白银从美洲来到中国沿海这些银子的涌入才让中国市场上白银的储量达到了可以支持日常交易的地步，排除C项；宋朝仁宗之时规定不准一般人身着黄色为底色和配图花样，排除D项。故选B项。

4. 明代很多熟读儒经而从事商业活动的人，秉持“虽终日作买卖，不害其为圣为贤”的信条。尽心于实践“圣人之学”。与这种社会行为最契合的思想观念是（ ）

- A. “百姓日用即道”
B. “心外无物”
C. “存天理，灭人欲”
D. “工商皆本”

【答案】A

【解析】

【详解】本题是单类型单项选择题。据本题主题干的设问词，可知这是正向题。据本题时间信息可知准确时空是：明代（中国）。根据材料信息“虽终日作买卖，不害其为圣为贤”并结合所学可知，这句话的意思是，虽然自己为了利益去行商，但是有自己的原则，即利己又

利人，不害己害人，这样能做到就是圣贤有道德的人。百姓日用即道是中国明代思想家王艮提出的哲学命题，王艮主张从日常生活中寻求真理，要求统治者把满足群众穿衣吃饭作为第一需要，把“百姓”和“圣人”放在同等重要的地位，读经和做生意不违背，亦儒亦商，儒商是也，A项正确；心外无物，是出自宋代哲学家陆九渊的“心即理也”，以及“宇宙即是吾心，吾心即是宇宙”的基础上提出的，主张心与物同体，物不能离开心而存在，心也不能离开物存在，与材料不符，排除B项；存天理、灭人欲是宋代著名儒者程颢、程颐提出的道德修养目标。理解为保存心中本具的天理，消灭人的私有欲望，与材料不符，排除C项；封建统治者顽固推行“崇本抑末”的政策，以农为本，工商为末，保护和发展农业经济，抑制工商业的蓬勃发展，这就阻碍了社会经济的发展，黄宗羲在中国历史上第一次提出了“工商皆本”的口号，与材料不符，排除D项。故选A项。

5. 清末陈去病在《论戏剧之有益》一文中说：“此其奏效之捷，必有过于劳心焦思，孜孜矻矻以作《革命军》、《驳康书》、《黄帝魂》、《落花梦》、《自由血》者殆千万倍”。他号召青年人投身戏剧。这反映出（ ）

- A. 传统戏曲的演出逐渐衰落
- B. 戏剧开始由愉悦达官显贵转向民众
- C. 戏剧成为宣传革命的手段
- D. 反清书籍宣传革命思想的作用弱化

【答案】C

【解析】

【详解】本题是单类型单项选择题。据本题主题干的设问词，可知这是本质题。据本题时间信息可知准确时空是清末。根据材料“此其奏效之捷，必有过于劳心焦思，孜孜矻矻以作《革命军》、《驳康书》、《黄帝魂》、《落花梦》、《自由血》者殆千万倍”。“他号召青年人投身戏剧。”并结合所学可知，清末陈去病重视戏剧，认为它在鼓动平民、普及社会方面具有重要作用，并结合时代背景，此时正处于民族危机不断加深，革命思潮不断传播的过程中，陈去病认为戏剧对宣传革命的作用比《革命军》等著作作用更大，故号召青年人投身戏剧，C项正确；材料未涉及传统戏曲的演出逐渐衰落的内容，排除A项；材料未涉及戏剧的受众，且“开始”的表述不符合史实，排除B项；材料的主旨信息是戏剧与革命思想相结合下，更能发挥革命思想宣传的效用，主旨信息并非强调反清书籍宣传革命思想的作用在弱化，排除D项。故选C项。

6. 有学者认为，绅商是一个新兴的社会阶层，主要活跃于19世纪末20世纪初，他们已开始接触和使用新的资本主义营运方式，生活方式和思想意识开始带有近代趋向，但在很多方面依然非常守旧和传统。这可用于说明当时中国（ ）

- A. 绅商是社会转型的主要动力
- B. “尊士贱商”的积习遭弃
- C. 传统社会阶级结构已被颠覆
- D. 民族资产阶级的两面性

【答案】D

【解析】

【详解】本题是单类型单项选择题。据本题主题干的设问词，可知这是本质题。据本题时间信息可知准确时空是：近代（中国）。根据材料信息“绅商是一个新兴的社会阶层，主要活跃于19世纪末20世纪初，他们已开始接触和使用新的资本主义营运方式，生活方式和思想意识开始带有近代趋向，但在很多方面依然非常守旧和传统。”并结合所学可知，在晚清，传统的社会结构和商人阶层伴随着资本主义的萌芽，发生了根本性的变革：商人阶层开始扩大；同时“士”和“商”开始结合，在晚清形成了所谓的“绅商”阶层。“绅商”作为近代社会中产生的一个新的社会阶层，是社会转型时期的产物，绅商作为从传统商人演化而来的新商人，即近代民族资产阶级，既具有引领中国进步的革命性，又对旧势力存在妥协，即民族资产阶级具有两面性，D项正确；材料强调了绅商对于社会转型的意义，但无法得出“主要动力”，排除A项；材料未涉及“尊士贱商”的内容，且“遗弃”的表述不符和史实，排除B项；“传统社会阶级结构已被颠覆”的表述过于绝对，排除C项。故选D项。

7. 中国共产党在成立之初就注重增强阶级基础。中共一大在讨论今后的工作时，“决定集中我们的全部精力组织工厂工人……鉴于我们的党至今几乎完全由知识分子组成，所以代表大会决定要特别注意组织工人。”这反映出当时（ ）

- A. 革命统一战线建立
- B. 民主革命纲领开始制定
- C. 党的中心任务确立
- D. 工农武装割据思想形成

【答案】C

【解析】

【详解】本题是单类型单项选择题。据本题主题干的设问词，可知这是本质题。据本题时间信息可知准确时空是：1921年（中国）。根据材料“决定集中我们的全部精力组织工厂工人……鉴于我们的党至今几乎完全由知识分子组成，所以代表大会决定要特别注意组织工人。”并结合所学可知，中共一大通过的《关于当前实际工作的决议》，确定党成立后的中心任务是组织工会和教育工人，领导工人运动，对党领导工人运动的任务、方针、政策和方法都提出了规定或要求，C项正确；1924年至1927年第一次国共合作建立了革命统一战线，进行了轰轰烈烈的国民大革命，排除A项；1922年中共制定了党的民主革命纲领，实现了最高纲领和最低纲领的统一，排除B项；在开辟井冈山革命根据地的实践中，毛泽东逐渐发展这种思想，形成了“工农武装割据”的思想，与材料时间不符，排除D项。故选C项。

8. 1943年，中共中央指出，“提高妇女的政治地位、文化水平、改善生活，以达到解放的道路，亦须从经济丰裕与经济独立入手。”这一决定的实施（ ）

- A. 促进妇女彻底摆脱封建束缚
- B. 有利于抗日根据地政权巩固
- C. 扩大了陕甘宁边区阶级基础
- D. 适应党的工作重心转移需要

【答案】B

【解析】

【详解】本题是单类型单项选择题。据本题主题干的设问词，可知这是影响题。据本题时间信息可知准确时空是：1943年（中国）。根据材料“提高妇女的政治地位、文化水平、改善生活，以达到解放的道路，亦须从经济丰裕与经济独立入手。”并结合所学可知，抗日战争后期，通过土地改革，妇女的经济地位得到提高，这有利于动员广大妇女投身抗战，这有助于巩固抗日根据地，推动抗日战争的胜利，B项正确；“彻底摆脱封建束缚”的表述太过绝对，排除A项；陕甘宁边区的阶级基础包括工人、农民、小资产阶级外，还包括了其他一切愿意抗日的阶级、阶层，妇女包含在内，故陕甘宁边区的阶级基础并未扩大，排除C项；1949年解放战争取得胜利，中国共产党召开中共七届二中全会，提出将党的工作重心从农村转回到城市，与材料时间不符，排除D项。故选B项。

9. 共和之前的古罗马部分诉讼中，败诉方须将用于担保的牛羊祭神，以赎伪誓之罪。担保的牛羊多超出诉讼物价值，且影响农牧生产。共和国早期，败诉方改向国家缴纳罚金，到公元3世纪末，罚金已无足轻重。这一变化表明罗马共和国时期（ ）

- A. 系统完备的罗马体系形成
B. 法律注重保护公民的利益
C. 法律事务受到神权严格控制
D. 贵族对法律的解释权扩大

【答案】B

【解析】

【详解】本题是单类型单项选择题。据本题主题干的设问词，可知这是本质题。据本题时间信息可知准确时空是：罗马帝国时期（罗马）。根据材料“共和之前的古罗马部分诉讼中，败诉方须将用于担保的牛羊祭神，以赎伪誓之罪。担保的牛羊多超出诉讼物价值，且影响农牧生产。共和国早期，败诉方改向国家缴纳罚金，到公元3世纪末，罚金已无足轻重。”可知，共和之前至罗马帝国时期，败诉方承担的败诉成本越来越少，更多的维护了公民的利益，故法律注重保护公民的利益，B项正确；公元六世纪，查士丁尼编纂民法大全，系统完备的罗马体系形成，排除A项；材料未涉及法律事务受到神权严格控制，且神权对法律事务的控制逐渐削弱，排除C项；罗马帝国虽维护的是奴隶主贵族的利益，但材料未涉及贵族对法律的解释权扩大，排除D项。故选B项。

10. 西方某一文学思潮挑战和反叛了强调“主观”“创造”“情感”“想象”的文学城规，主张科学理性精神，刻意追求“客观”“写实”。据此可知，该文学思潮属于（ ）

- A. 古典主义
B. 浪漫主义
C. 现实主义
D. 现代主义

【答案】C

【解析】

【详解】本题是单类型单项选择题。据本题主题干的设问词，可知这是推断题。据本题时间信息可知准确时空是：第二次工业革命后（西方）。根据材料“主张科学理性精神，刻意追求

‘客观’‘写实’。”并结合所学可知，工业革命后，随着资本主义发展，资本主义各种矛盾日趋尖锐，真实反映现实生活，揭露批判社会黑暗的现实主义文学成为主流，现实主义关注、再现、剖析社会，与材料相符，C项正确；古典主义文学产生于十七世纪的欧洲，政治上服从于当时绝对君权的统治，在创作中推崇理性，反对个人感情的自由表达，大量采用古希腊罗马文学中的题材，与材料不符，排除A项；浪漫主义既反对资本主义社会中残存的封建因素，同时对资产阶级本身所造成的种种罪恶现象有所揭露，寄希望于未来，表现手法上体现夸张、想象瑰丽；创作风格上，构思丰富、情节起伏，排除B项；现代主义产生的背景是，资本主义发展促进了生产力发展，但它以牺牲一定的精神道德为前提，物质和精神发展脱节使人们的思想产生矛盾，世界大战、冷战，特别是核恐怖像定时炸弹一样悬在人们心头，使人们感到危机重重，甚至发生变态，现代派文学反对传统的表现手法，反对故事情节的逻辑性，排除D项。故选C项。

11. 有学者认为，巴黎公社工人制造了一个断裂，历史的途贯件步伐在这里戛然而止，它宣告了工人阶级可以通过自己的能力来缔造一个新的世界。这里的“断裂”是指（ ）

- A. 资本主义社会的法则被颠覆
- B. 工业革命彻底改变人们生活
- C. 空想社会主义的第一次尝试
- D. 封建保守势力复辟梦想破灭

【答案】A

【解析】

【详解】本题是单类型单项选择题，根据题干设问可知是推断题，准确的时空是19世纪70年代的法国，根据题意该学者认为这个断裂是因为历史的连贯性被打断，工人阶级可以通过自己的能力来缔造一个新的世界，结合所学可知，巴黎公社是无产阶级建立政权的第一次伟大尝试，宣告了无产阶级专政的一个新世界，颠覆了资本主义社会所创造的法则，A项正确；工业革命推动了资本主义生产水平的提高，推动人类社会进入工业文明，但是B选项说法过于绝对，且与题干主旨不符，排除B项；巴黎公社不是空想社会主义的第一次伟大尝试，空想社会主义理论诞生后，欧文（和谐公社）等空想社会主义者已经进行了尝试，排除C项；巴黎公社是无产阶级建立政权的一次伟大尝试，与封建保守势力无关，排除D项。故选A项。

12. 1952年，美国对菲律宾启动了蔬菜种子项目，次年升级为“民主种子”项目，该项目将募集或低价购买的蔬菜种子在菲律宾农村分发并给予种植指导，同时将西方观念传播给受助的菲律宾民众。美国“民主种子”项目的实施（ ）

- A. 反映两极格局形成后美苏对抗的升级
- B. 旨在促进菲律宾经济发展与观念变革
- C. 推动了亚非拉地区的民族独立与解放
- D. 凸显了对第三世界地区的宣传与争夺

【答案】D

【解析】

【详解】本题是多类型单项选择题，根据题干设问可知是影响题、本质题、目的题和推断题，准确的时空是 20 世纪 50 年代的世界。根据题干信息可知美国该项目在分发种子的同时把西方的观念传播给受助的民众，可以看出美国在注重西方观念的宣传，结合所学可知，20 世纪 50 年代美苏两极格局，加强对第三世界世界地区的争夺，包括意识形态领域的宣传，D 项正确；题干反映的是意识形态领域的争夺和宣传，仍然属于冷战，美苏对抗并没有升级，排除 A 项；美国对菲律宾的援助是为了宣传西方观念，壮大资本主义阵营的力量，排除 B 项；美国对菲律宾的援助是为了宣传西方观念，壮大资本主义阵营的力量，维护资产阶级的统治，不利于亚非拉地区的民族独立和解放，排除 C 项。故选 D 项。

13. 阅读材料，完成下列问题。

材料《塞尔登中国地图》长 160 厘米，宽 96.5 厘米，采用中国古代风景画手法，使用汉字标注，并采用上北下南方位，同时标识了欧洲风格的罗盘和比例尺条。图中明朝信息最为丰富，北京城、黄河、各省边界等都有详细描绘。但却仅位于地图左上部分，中国南海前所未有地占据了中央位置。地图展现了东亚和东南亚全貌，覆盖了西起印度洋、北抵日本海、东南达印尼中部诸岛的广大地区。该地图瞻观性较高，但它并非一幅中国传统的陆地舆图，而更可能是一幅航海路线图。这些航线以中国南部的泉州与漳州港为起点，形成一个网络，最远可达地区最西端的印度于利于特港。图中还标注了如何前往也门、阿曼和霍尔木兹海峡。有学者根据图中信息判定，该地图为明末中国人所绘。

该地图后被英国东印度公司的约翰·萨利斯获得，辗转落到了约翰·塞尔登（1584—1654）手中。塞尔登是英国律师，下议院议员，东方学家。是对波斯、阿拉伯以及中国的相关知识感兴趣的英国学者之一。在他那个年代，海洋是全世界关注的焦点。塞尔登比同时代的人更敏锐地察觉到，自己生活在一个正经历海洋变迁的时代。他主张海洋在某些特定情况下，可以由国家行使管辖权。在去世前夕，他将该地图捐赠给母校牛津大学博德利图书馆，《塞尔登中国地图》的名字也由此而来。

——摘编自（加）卜正民著《塞尔登的中国地图：重返东方大航海时代》等

- (1) 根据材料并结合所学世界近代史知识，简析这幅地图流传到英国的背景。
- (2) 根据材料并结合所学知识，说明学者判断这幅地图为中国人所绘制的依据，以及该地图的意义。

【答案】(1) [参考答案]背景：英国建立了君主立宪制，确立了资产阶级民主代议制；欧洲主要国家对外进行殖民扩张，在世界范围内大肆掠夺财富；资本主义经济发展，早期资产阶级力量逐渐壮大；启蒙运动兴起；新航路开辟，航海技术的进步；世界各地之间的联系和贸易往来日益密切，资本主义世界市场进一步发展。

(2) [参考答案]依据：地图的内容使用中国古代绘画手法，使用汉字标注；采用中国传统上北下南的方位标注，有关明朝的内容最为丰富；以中国南海为中心；航线网络以中国的泉

州和漳州港为起点。意义：有助于了解中国明朝后期的对外经贸往来；为了解当时中国和东亚、东南亚甚至其他地区的地理状况提供了较为翔实的资料；冲击了中国传统的对于世界的认知；有利于研究当时的中外交往，加强了中外交流。

【解析】

【小问1详解】

本题是背景类材料题。根据“明末中国人所绘”、“该地图后被东印度公司的约翰·萨利斯获得，辗转落到了约翰·塞尔登（1584—1654）手中”等信息判断可知，《塞尔登中国地图》流传到英国的时间大约在17世纪前期。相关背景结合所学从政治、经济、思想文化和社会等方面进行总结概括即可。如政治上，英国建立了君主立宪制，确立了资产阶级民主代议制；经济上，欧洲主要国家对外进行殖民扩张，在世界范围内大肆掠夺财富；资本主义经济发展，早期资产阶级力量逐渐壮大；思想上，启蒙运动兴起；同时当时新航路开辟，航海技术的进步；世界各地之间的联系和贸易往来日益密切，资本主义世界市场进一步发展。

【小问2详解】

本题是原因类、影响类材料分析题。学者判断这幅地图为中国人所绘制的依据根据“采用中国古代风景画手法，使用汉字标注，并采用上北下南方位”可知是地图的内容使用中国古代绘画手法，使用汉字标注；采用中国传统上北下南的方位标注；根据“图中明朝信息最为丰富”得出有关明朝的内容最为丰富；根据“中国南海前所未有地占据了中央位置”得出以中国南海为中心；根据“这些航线以中国南部的泉州与漳州港为起点，形成一个网络”得出航线网络以中国的泉州和漳州港为起点。意义根据对地图内容的描述和所学可知，这幅图上有中国对外航海路线的网络，因此有助于了解中国明朝后期的对外经贸往来；而且为了解当时中国和东亚、东南亚甚至其他地区的地理状况提供了较为翔实的资料；冲击了中国传统的对于世界的认知；有利于研究当时的中外交往，加强了中外交流。

14. 阅读材料，完成下列要求。

材料 武汉长江大桥



武汉长江大桥是新中国在长江上建造的第一座铁路、公路两用大桥，也是第一个五年计划的重点建设项目。毛泽东豪迈地写道：“一桥飞架南北，天堑变通途。”，武汉长江大桥

已经成为新中国的国家记忆。

新中国成立以来，我们的国家发生了翻天覆地的变化，创造了一个又一个人类发展史的伟大奇迹，无论是中国历史上，还是世界历史上，都是一部感天动地的奋斗史实。

结合史实阐释一则新中国的“国家记忆”。(要求：体现国家意义，观点正确，史论结合，逻辑严谨)

【答案】【参考示例】

论点：新中国的“国家记忆”之经济体制变革

阐释：中华人民共和国成立后，中国经济体制经历了两次大的转型：第一次发生在新中国成立之初，逐步从新民主主义经济转变为社会主义计划经济；第二次发生在1978年之后，逐步由社会主义计划经济转变为社会主义市场经济。特别是在邓小平南行谈话之后，中国经济体制改革进入快车道。20世纪50年代初，面对本国工业落后的现状，为应对严峻的国际形势，于1953年至1957年制定了第一个五年计划，其特征是优先发展重工业。通过第一个五年计划，使我国开始改变了工业落后的面貌，向社会主义工业化迈进。同期，为了配合一五计划，我国又进行了三大改造，1956年三大改造的完成，标志着社会主义制度和计划经济体制在中国的确立。1978年十一届三中全会召开后，拉开了我国经济体制引入市场机制的帷幕。1982年，党的十二大提出了“计划经济为主、市场调节为辅”的原则，突破了完全排斥市场调节的计划经济传统观念，通过引入市场机制来完善计划经济体制，第一次使市场调节在经济体制中取得了一席之地。这一阶段，我国市场取向的经济体制改革在姓“资”姓“社”的争议中艰难起步。1992年，党的十四大明确提出建立社会主义市场经济体制的目标，自此摆脱了计划经济的传统观念，围绕市场经济与社会主义基本制度相结合，展开了我国经济体制改革的新篇章。2002年，党的十六大报告明确指出：“本世纪头二十年经济建设和改革的主要任务是完善社会主义市场经济体制”。2003年，党的十六届三中全会审议通过了《中共中央关于完善社会主义市场经济体制若干问题的决定》，对建立和完善社会主义市场经济体制作出全面部署，引领中国经济体制改革进入一个新的阶段。

【解析】

【详解】本题是论述题之历史事物阐释题。时空是1949年10月1日后的中国。根据材料中所给新中国经济建设成就的信息及题干要求的“新中国的‘国家记忆’”和新中国成立以来经济建设发展来看，可拟定论点为新中国的“国家记忆”之经济体制的变革。关于阐释可从20世纪50年代初计划经济体制的确立、20世纪70年代末经济体制改革拉开帷幕、20世纪80年代经济体制变革的过程、20世纪90年代经济体制改革的深化及21世纪初社会主义市场经济体制初步确立等角度进行分析，最后进行归纳总结。若其它角度言之成理也可。其它角度如新中国成立以来政治发展和法治建设、新中国成立以来教育发展、新中国成立以来社会风俗变革等角度进行切入，需要突出国家在社会转型中的作用。

15. 【历史—选修1：历史上重大改革回眸】

材料 农奴制改革前俄国铁路建设极为缓慢。1855年，俄国铁路总长度仅为980俄里。

1861年农奴制改革后，为适应经济发展需要，政府又制订了一系列财政和行政管理措施。并为私有铁路公司做为建设资金的股票和债券提供5%的收入担保。1870-1880年，俄国政府将境外发行债券中的6亿卢布入股政府的专项铁路建设基金，以用于购买私有铁路公司的债券、股票等。19世纪80年代至90年代，政府全面收购私有铁路公司，统一造价。随着帝国主义在远东地区矛盾的加剧，90年代俄国铁路修建的重心转向中亚、西伯利亚和远东地区。至90年代末，俄国铁路长达5万多俄里。

——摘编自张广翔、逯红梅《19世纪下半期俄国私有铁路建设及政府的相关政策》等

(1) 根据材料并结合所学知识，简析19世纪后半期俄国铁路发展的特点。

(2) 根据材料并结合所学知识，说明俄国农奴制改革对铁路建设的影响。

【答案】(1) [参考答案]特点：政府主导并重视；制订了一系列管理措施；支持私有铁路公司的发展；设立专项铁路建设基金，以购买私有铁路公司债券、股票（为债券资本提供担保）；统一造价；90年代铁路修建重心转移至中亚等地区；成就显著。

(2) [参考答案]影响：通过农奴制改革废除了农奴制度，为铁路建设扫清了一些障碍；农奴制改革后俄国走上资本主义道路，为铁路建设提供了重要的制度保障；农奴制改革后，俄国资本主义经济迅速发展，为铁路建设提供了坚实的物质基础；农奴制改革，为俄国铁路建设提供了良好的环境。

【材料】

【小问1详解】

本题是特点类材料分析题。时空是农奴制改革后的俄国。根据材料“为适应经济发展需要，政府又制订了一系列财政和行政管理措施”可得出政府主导与重视，并制订了一系列管理措施；根据材料“并为私有铁路公司做为建设资金的股票和债券提供5%的收入担保”可知，设立专项铁路建设基金，以购买私有铁路公司债券、股票，即为债券资本提供担保；根据材料“政府全面收购私有铁路公司，统一造价”可得出统一造价；根据材料“90年代俄国铁路修建的重心转向中亚、西伯利亚和远东地区”可得出90年代铁路修建重心转移至中亚等地区；根据材料结合所学知识可知，俄国农奴制改革后，铁路建设成就显著。

【小问2详解】

本题是影响类材料分析题。时空是农奴制改革后的俄国。根据材料结合所学知识可知，俄国通过农奴制改革废除了封建农奴制度，这为俄国铁路建设扫清了一些障碍因素；俄国通过农奴制改革走上了资本主义道路，资本主义经济迅速发展，为铁路建设提供了坚实的物质基础；俄国通过农奴制改革废除农奴制度，发展资本主义经济，为俄国铁路建设提供了良好的环境。

16. 【历史一选修3：20世纪的战争与和平】

材料 九一八事变后，日本侵略者加快向中国东北移民的步伐，在伪满初即制定了所谓“总四兵”移民和一般“农业移民”的侵略方针。为实现移民侵略，日本政府对本国人民进

行欺诈性宣传。日本移民主要配置在沿苏边境一带，山林边远地区，重要政治、经济、军事和交通的中心地区，日本侵略者认为“选定和取得农耕地，与满洲日农移民成败的关系极大”。1936年，日本政府正式通过了庞大的移民计划，并列为“七大国策”之一。为此，日本和伪满洲国都强化了有关移民机构。截至1944年底，日本移民侵占土地相当于当时东北耕地总面积的1/10，到1945年战败投降为止，日本在中国东北的移民达10.6万户31.8万人。

——摘编自孔经纬《一九三一至一九四五年间日本帝国主义移民我国东北的侵略活动》
等

(1) 根据材料并结合所学知识，概括抗战时期日本侵略者向中国东北移民的主要方式。

(2) 根据材料并结合所学知识，说明抗战时期日本侵略者移民中国东北的后果。

【答案】(1) 【参考答案】方式：制定侵略方针；欺诈性宣传；政府主导；有目的向重点地区移民；强化移民机构等。

(2) 【参考答案】后果：使我国东北的农业生产围绕着日本帝国主义利益进行，是“工业日本，原料满洲”的殖民主义经济政策的具体体现；他们对东北地区的农业物资和人力资源进行野蛮掠夺，使之成为日本进行侵略战争的经济后方；使得东北地区的社会经济进一步殖民地化；严重地破坏了东北地区的农业经济等。

【材料】

【小问1详解】

本题是特点类材料分析题。时空是抗日战争时期的中国。方式：根据材料“在伪满初即制定了所谓‘总四兵’移民和一般‘农业移民’的侵略方针”可知，制定侵略方针；根据材料“日本政府对本国人民进行欺诈性宣传”可知，欺诈性宣传；根据材料“1936年，日本政府正式通过了庞大的移民计划”可知，政府主导；根据材料“日本移民主要配置在沿苏边境一带，山林边远地区，重要政治、经济、军事和交通的中心地区”可知，有目的向重点地区移民；根据材料“日本和伪满洲国都强化了有关移民机构”可知，强化移民机构。

【小问2详解】

本题是影响类材料分析题。时空是抗日战争时期的中国。后果：结合日本向东北移民的背景和所学知识可知，关于后果可从日本对东北地区进行的经济殖民、物资的掠夺、以战养战措施的体现、东北地区经济进一步殖民地化及破坏当地农业发展等角度进行分析。

17. 【历史一选修4：中外历史人物评说】

材料 孔子“以诗书礼乐教”，在周游列国遭遇困境的情况下，仍“讲诵弦歌不衰”。孔子曾向鲁国、齐国的音乐大师学习，并有深刻的领悟力和高超的演奏技巧。史载，孔子整理的《诗》305篇，“皆弦歌之，以求合《韶》《武》《雅》《颂》之音，礼乐自此可得而述，以备王道，成六艺”。孔子强调“正音”“雅乐”，反对靡靡之音，他说：“《关雎》，乐而不淫，哀而不伤。”又说：“恶紫之夺朱也，恶郑声之乱雅乐也，恶利口之覆邦家者。”

在孔子看来，“乐教”不仅仅是声乐、器乐、歌舞等形式，而且是育人才、齐风俗，实现政治与社会理想的重要途径。“礼云礼云，玉帛云乎哉？乐云乐云，钟鼓云乎哉？”

——据《史记》等

(1) 根材料并结合所学知识，概括孔子提倡“乐教”的原因。

(2) 根据材料并结合所学知识，简折孔子“乐教”思想的影响。

【答案】(1)【参考答案】原因：春秋晚期，王官之学开始向私家之学过渡；孔子是西周奴隶制度的崇拜者和积极维护者；维护等级秩序的需要；乐本身已经具备了礼的性质；乐具有情感感化的作用等。

(2)【参考答案】影响：乐教思想是以孔子为代表的儒家思想体系中的重要组成部分，其中所包含的“礼乐”、“感化”、“美”的思想亦成为我国历史文化的瑰宝；乐教侧重于个人和社会的关系，以个人的自我修养，达到社会的和谐；乐教把音乐和社会紧紧地联系在一起，为现实政治服务；孔子的乐教思想是企图教导人们维护传统的贵族音乐，以达到政治上恢复西周宗族制的所谓理想社会。

【解析】

【小问1详解】

本题是背景类材料分析题。时空是春秋时期的中国。原因：结合材料中关于“乐教”的内容和所学知识可知，可从孔子生活的时代、代表的阶级利益、乐本身的特征和作用、私学的兴起等角度进行分析。

【小问2详解】

本题是影响类材料分析。时空是春秋时期的中国。影响：结合材料中孔子关于“乐教”的内容、上述分析的原因和所学知识可知，关于影响可从孔子儒家思想的发展、“乐教”对维护等级秩序与和谐社会发展的影响、为现实政治服务的需要及乐教的本质等角度进行分析。



地理

一、选择题。

2005年前后，福建泉州开始购买国外优良而昂贵的胡萝卜种子，在沿海沙质土地进行大规模种植。产品主要出口东亚、东南亚国家，成为全国重要的胡萝卜出口基地。2020年，泉州与中国农业科学院合作培育的胡萝卜种子已接近国际先进水平，替代了进口种子，当地海关也助力胡萝卜出口基地发展，全程跟踪胡萝卜生产过程，并保障产品及时通关，据此完成下面小题。

1. 泉州成为全国重要胡萝卜出口基地的主要原因是（ ）
- ①胡萝卜精深加工能力强②拥有优良港口③胡萝卜品质优且产量大④铁路运输发达
- A. ①② B. ②③ C. ③④ D. ①④
2. 实现进口种子替代对泉州胡萝卜产业发展的重要作用是（ ）
- A. 明显提高胡萝卜产量 B. 明显提高胡萝卜质量
- C. 增加胡萝卜出口国家 D. 增加胡萝卜种植收益
3. 泉州海关助力胡萝卜出口基地发展，重点关注胡萝卜的（ ）
- ①新鲜程度②出口关税③出口数量④食用安全
- A. ①② B. ②③ C. ③④ D. ①④

【答案】1. B 2. D 3. D

【解析】

【1题详解】

从材料可以看出，主要出口产品就是农产品胡萝卜，故无法得出精深加工能力强，①不是原因；产品主要出口东亚、东南亚国家，对泉州而言，到达这些国家（比如日本）主要依赖海运，故拥有优良的港口是其优势条件，故②正确，④错误；由材料“购买国外优良而昂贵的胡萝卜种子”可知，胡萝卜品质优，只有品质优才具有竞争力，另由材料“大规模种植”可知产量大，故③正确。综上所述，②③正确，故选B。

【2题详解】

由材料“购买国外优良而昂贵的胡萝卜种子”可知，依赖国际种子的胡萝卜利润空间有限，而替代了进口种子，可以增加胡萝卜种植收益，故D正确；国产胡萝卜种子已接近国际先进水平，没有明显提高产量和质量，故AB错误；胡萝卜出口国家的增多与我国的对外开放程度加深有关，与替代进口种子关系不大，故C错误。故选D。

【3题详解】

当地海关助力胡萝卜出口基地发展，全程跟踪胡萝卜生产过程，并保障产品及时通关，从“安全”“新鲜”两大关键，对出口胡萝卜全程呵护，助力胡萝卜扩大出口，①④正确，而出口关税和出口数量不是海关重点关注因素，故排除②③。故选D。

【点睛】针对保鲜胡萝卜出口周期仅约 100 天，时段集中，而且日本等进口国对农残限量标准要求高等特点，泉州检验检疫局强化源头监控力度，推进和完善“公司+基地+标准化”监管模式，健全质量安全追溯体系，确保产品质量安全。同时，该局采取节假日加班、预约服务等措施，为企业提供便捷高效通关服务，促进胡萝卜出口。

技术进步对人口分布有重要作用，1790~1870 年，随着蒸汽机等技术的应用，美国人口更加趋向技术进步，美国的用水来源结构随之变化，河流对人口分布的重要性相对减弱，据此完成下面小题。

4. 影响 1790~1870 年美国人口分布变化趋势的主要因素是 ()

①工业②农业③内河运输④公路运输

A. ①③ B. ①④ C. ②③ D. ②④

5. 1870 年后，美国用水来源结构发生变化，主要表现为 ()

A. 河流水比例上升 B. 河流水用量减少 C. 地下水比例上升 D. 地下水用量最多

【答案】4. B 5. C

【解析】

【4 题详解】

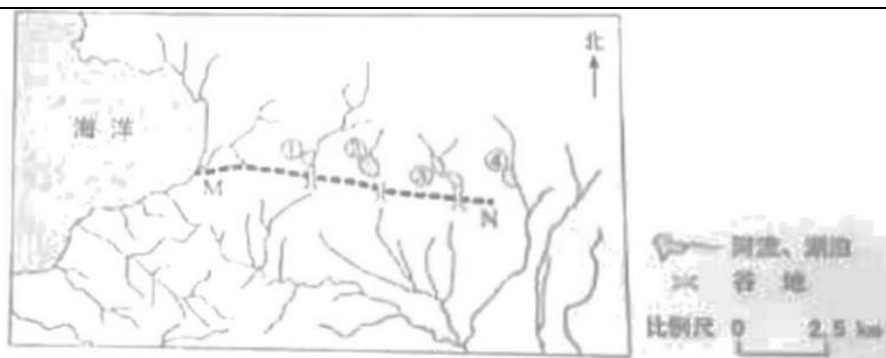
“1790—1870 年”美国进行了广泛的工业化，由于资本主义工业的发展，将大量农业人口吸引到工厂工作，故①正确，②错误；机器生产的发展，促进了交通运输事业的革新，为了快捷便利地运送货物、原料，公路运输逐渐取代内河航运，故③错误，④正确。故①④正确，故选 B。

【5 题详解】

1870 年后，随着人口大规模西移和工业化、城镇化的发展，美国大量开发利用地下水，地下水比例上升，C 正确；由材料“河流对人口分布的重要性相对减弱”可知，河流水比例下降，故 A 错误；比例下降不代表用水量下降，地下水使用量相对有限，其比例上升并不表示用量最多，故 BD 错误。故选 C。

【点睛】美国产业革命直接的社会经济影响是人口大量涌入城市。1790 年，美国人口超过 8000 的城市只有 6 个，1860 年，激增到 141 个。1810 年，新英格兰超过 1 万人口的城市只有 3 个，共 5.6 万人；1860 年，已猛增到 26 个，68.2 万人。

下图显示地中海北岸某地水系分布，①②③④为湖泊，其中①②③分别与入湖河流构成独立水系。研究者在野外考察中发现，①②③南侧高地上均存在谷地，谷底卵石堆积，研究表明该地曾发生过水系重组。据此完成下面小题。



6. 推测①②③的湖泊类型、湖水主要输出方式分别为（ ）
- A. 淡水湖、下渗 B. 淡水湖、蒸发 C. 咸水湖，下渗 D. 咸水湖、蒸发
7. 判断①②③南侧谷地是（ ）
- A. 狭长湖盆 B. 断流河道 C. 古冰川槽谷 D. 泥石流通道
8. 据水系变化推测，MN 一线（ ）
- A. 南部抬升，北部沉降 B. 南部沉降，北部抬升 C. 褶皱隆起 D. 褶皱凹陷

【答案】6. D 7. B 8. A

【解析】

【6 题详解】

根据材料“①②③分别与入湖河流构成独立水系”可知，湖水无法通过河道直接流出，随着盐分不断积累，形成咸水湖，该地为地中海北岸，属于地中海气候，夏季炎热干燥，湖水主要输出方式为蒸发，D 正确，排除 ABC。故选 D。

【7 题详解】

结合④湖及其所属水系可推测，原先①②③湖泊及其水系为南部河流的上游河段，由于南侧地区形成新的分水岭，湖泊南部河道发生流向改变，后因无水流汇入，造成断流，故 B 正确；如果是狭长湖盆，堆积物应该比较细小，而①②③南侧高地上谷底存在卵石堆积，A 错误；如果是冰川或泥石流，则堆积物应该大小不一，杂乱无章，故排除 CD。故选 B。

【8 题详解】

由上题分析可知，MN 一线形成新的分水岭，造成①②③湖泊南部河道改向，故该处应为断裂带，且 MN 一线南部地势相对抬升，形成分水岭，北部相对沉降，造成湖泊南部河道改向，形成干谷，A 正确，B 错误；如果发生褶皱，不会保持原有的水系形态完整，排除 CD。故选 A。

【点睛】封闭的地形使流域内的径流向湖泊汇集，湖水不致外泄，盐分通过径流源源不断地从流域内向湖泊输送。在强烈的蒸发作用下，湖水越来越咸，盐分越积越多，久而久之，就

形成了咸水湖。

下图为某区域的典型剖面示意图，该区域的山坡受流水侵蚀，谷地持续接受沉积。山坡多生长森林，谷地中草甸广泛发育，据此完成下面小题。



9. 奠定该区域地貌基本格局的是 ()
- A. 冰川作用 B. 流水作用 C. 构造运动 D. 风沙作用
10. 导致山坡与谷地植被分异的主要因素是 ()
- A. 气温 B. 降水 C. 土壤温度 D. 土壤水分
11. 如果地质构造稳定、气候无明显变化，谷地植被变化趋势为 ()
- A. 与地带性植被差异缩小，草甸比例上升 B. 与地带性植被差异缩小，草甸比例下降
- C. 与地带性植被差异扩大，草甸比例上升 D. 与地带性植被差异扩大，草甸比例下降

【答案】9. C 10. D 11. B

【解析】

【9题详解】

该区域的基本地貌表现为地壳挤压形成的褶皱山脉，故 C 正确；图中并没有显示冰川作用的痕迹，A 错误；流水作用形成山谷中的沉积物，但不是地貌的主要方面，B 错误；图中植被较为茂密，风沙作用比较微弱，D 错误。故选 C。

【10题详解】

从图中可以看出，山坡地势较高，而山谷地势较低，造成地下水水位不一，谷地中地下水接近地表，造成土壤中水分较多，形成沼泽化土壤，形成草甸植被，故 D 正确；山坡和山谷气温、土壤温度差异不是造成植被分异的主要因素，AC 错误；山坡和山谷地区降水量差异较小，B 错误。故选 D。

【11题详解】

由材料“该区域的山坡受流水侵蚀，谷地持续接受沉积”可知，如果地质构造稳定、气候无明显变化，谷地地区沉积物不断增厚，地势抬升，由上题分析可知，地下水水位将会不断下降，土壤水分减少，谷地植被与当地地带性植被差异将会不断缩小，非地带性植被草甸比例下降，故 B 正确，排除 ACD。故选 B。

【点睛】内力作用奠定了地貌的基本格局，但是地球表面的风、流水、冰川、生物等外力作用对地表形态的影响一刻也没有停止过。

二、选择题。

12. 阅读图文材料，完成下列要求。

埃塞俄比亚人口超过1亿，农业人口约占80%，以小农户为主，农业是经济支柱。该国土地资源丰富，干湿季分明，绝大多数耕地只在湿季种植作物，灌溉农田比例小；工业基础及道路、供电等设施薄弱。近年来，该国引进灌溉农机具，但推广缓慢，下图示意埃塞俄比亚地形。



- (1) 评价埃塞俄比亚发展灌溉农业的水资源条件和地形条件。
- (2) 指出埃塞俄比亚推广灌溉技术对农业发展的重要作用。
- (3) 说明埃塞俄比亚难以大规模引进灌溉农机具的社会经济原因。
- (4) 为培育埃塞俄比亚灌溉农机具市场提出合理化建议。

【答案】(1) 有利：河湖较多，灌溉水源较充足；沿海地形平坦，有利于发展灌溉农业。不利：降水分干湿季，干季易发旱灾；高原山地面积比例大，不利于推广灌溉农业。

- (2) 推动农业技术进步、促进经济发展、保障粮食安全。
- (3) 经济落后，资金不足；水利、电力、工业、道路等基础设施落后。
- (4) 加大资金投入，发展农业技术，完善基础设施。

【解析】

【分析】本题以埃塞俄比亚灌溉农机的推广与发展为主题，涉及农业区位因素及变化、农业发展方向及措施等相关知识，考查学生获取和解读地理信息，倡导用辩证的观点看待区域发展问题。

【小问1详解】

评价需要分析有利和不利条件，有利条件：读图可知，埃塞俄比亚河湖较多，灌溉水源较充足；沿海地区等高线较稀疏，地形较平坦，有利于发展灌溉农业。

不利条件：根据材料可知，埃塞俄比亚降水干湿季分明，绝大多数耕地仅在湿季种植作物，降水季节变化大，干季易发旱灾；从整个国家看，等高线相对密集，高原山地面积比例大，对推广灌溉农业阻力较大。

【小问2详解】

根据材料可知，埃塞俄比亚农业是经济支柱，农业人口占比大，推广灌溉技术，发展灌溉农业，有利于带动当地农业技术与进步，充分挖掘农业生产潜力；国内经济以农业为主，农业产值占国内生产总值比重大，同时也是出口创汇的支柱，因此推广灌溉技术有利于促进当地经济发展；该国人口超过1亿，对粮食需求量大，推广灌溉技术有利于保障粮食安全。

【小问3详解】

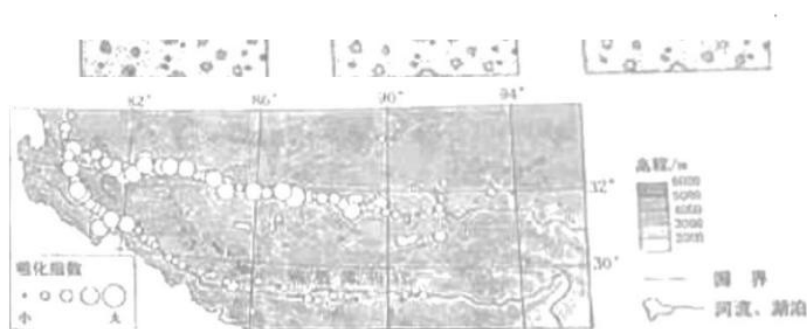
灌溉农机具的大规模引进需要资金的支持，根据材料可知，埃塞俄比亚经济落后，资金投入不足；灌溉农机具灌溉农田需要完善的水利设施及相对便利的道路交通，也需要耗能及后续的维修保养，而埃塞俄比亚基础设施落后，保障条件差。

【小问4详解】

作为农业大国，农业生产潜力大，且农业是经济支柱，埃塞俄比亚的灌溉农业具有广阔的市场前景，因此需要培育埃塞俄比亚灌溉农机具市场，可以调整财政支出比例，加大资金投入，培养农业技术人才，提高农业技术水平；完善基础设施，保障农业生产。

13. 阅读图文材料，完成下列要求。

风蚀退化是风蚀导致地表松散层**细颗粒物**流失，**粗颗粒物**所占比例增加的现象。其过程如图左所示，某科研小组通过比较地表松散层表层和浅层的粗、细颗粒物含量。构建了风蚀粗化指数。该指数数值越大，说明表层比浅层粗颗粒物含量越高。图右显示青藏高原南部（针对风蚀）采样点粗化指数的分布。



- (1) 说明风蚀粗化过程中地表松散层风蚀强度的变化。
- (2) 指出图右所示区域风蚀粗化指数的空间分布特征，并解释其原因。
- (3) 分析耕作对风蚀和风蚀粗化指数的影响。
- (4) 提出图右所示区域因地制宜的风蚀防治措施。

【答案】(1) 随着风蚀粗化指数变大, 粗颗粒物增多, 风蚀强度逐渐减弱。

(2) 分布特征: 北大南小, 西大东小。原因: 南部和东部受到一定夏季风影响, 降水较多, 植被较为茂密, 风力侵蚀作用较弱, 风蚀粗化程度较小; 北部和西部受高原内部冬季风影响较为强烈, 降水较少, 植被以高寒草甸草原和荒漠为主, 风力侵蚀作用强烈, 风蚀粗化程度较大。

(3) 耕作会产生耕作层, 对表土的耕作会造成土壤结构松散, 风蚀作用增强, 耕作层造成地表松散层变深, 造成风蚀深度增加; 耕作层表层和深层颗粒物较为均匀, 风蚀粗化指数变小。

(4) 构建区域生态安全格局; 建设和管理自然保护区; 利用高原水资源和能源资源植树种草建立植被防护体系; 实施退牧环草工程和禁牧措施, 规范采药等乱采滥挖行为。

【解析】

【分析】本题以青藏高原上风蚀退化为背景设置试题, 涉及风蚀强度的变化、区域风蚀粗化指数的空间分布特征、耕作对风蚀和风蚀粗化指数的影响、因地制宜的风蚀防治措施等相关内容, 主要考查学生获取和解读图文信息的能力, 利用所学地理知识解释地理现象的能力。

【小问 1 详解】

由材料“风蚀退化是风蚀导致地表松散层细颗粒物流失, 粗颗粒物所占比例增加的现象”和“该指数数值越大, 说明表层比浅层粗颗粒物含量越高”可知, 随着风力侵蚀作用逐渐带走地表松散层的细小颗粒物, 粗颗粒物增加, 造成地表松散层表层和浅层的粗、细颗粒物含量差异变大, 表层粗颗粒物含量不断变大, 其风力启动速度变大, 不易遭受风力侵蚀, 故侵蚀强度逐渐减弱。

【小问 2 详解】

根据图中粗化指数图例的反映, 北部和西部圆圈较大, 东部和南部圆圈较小, 可得出区域风蚀粗化指数的空间分布特征为北大南小, 西大东小。风力侵蚀深受大气环流(降水量)、地表植被和土壤性质的影响, 故青藏高原的东部和南部能够受到一定夏季风深入的影响, 降水量较多, 植被较为茂密, 且多为森林植被, 由此造成风力侵蚀作用较弱, 风蚀粗化程度较小; 而高原内部受到湿润气流影响微弱, 气候干旱, 地表植被稀疏, 受到风力侵蚀作用强烈, 风蚀粗化程度较大。

【小问 3 详解】

农田耕作形成耕作层, 会破坏原来的土壤结构, 使地表松散层细颗粒物增加, 表层与浅层颗粒物结构趋向于统一。由此造成风力侵蚀作用增强, 侵蚀深度增加, 但是人为平整土地的行为造成耕作层表层和深层颗粒物较为均匀, 风蚀粗化指数变小。

【小问 4 详解】

青藏高原风力侵蚀作用增强首先与青藏高原生态环境比较脆弱有关, 重要的是人类活动的加

剧，如超载放牧、城镇化及土地利用、工业旅游业的发展等。因地制宜防治风蚀，首先需要根据区域不同地区破坏的程度进行合理的区域划分，构建区域生态安全格局；坚持以自然保护区建设促进可持续发展为原则；进行生态治理与恢复：利用高原水资源和能源资源植树种草建立植被防护体系；实施退牧环草工程和禁牧措施，规范采药等乱采滥挖行为。

14. 阅读材料，回答下面问题。

甘肃省平凉市养牛历史悠久，实施乡村振兴战略以来，当地将迁入新居农户腾退的窑洞改造成牛舍，专门养殖地方优良品种平凉红牛。窑洞养牛（下图）不仅实现了废弃窑洞的资源化利用和农户增收，而且具有旅游开发前景。某地理研学小组为设计与窑洞养牛相关的旅游产品，计划开展调研活动。



简述该小组需要调查的内容。

【答案】平凉的养牛地域文化、养牛区位优势、养牛对生态环境的影响、养牛饲养及深加工、养牛相关产业资源、地区旅游接待能力等。

【解析】

【分析】本题以甘肃省平凉市养牛产业为背景，创设“窑洞养牛”的研学情境，涉及旅游地理的相关知识点，将德智体美劳教育的引导与旅游地理知识有机融合，培养学生的地理科学素养。

【详解】根据材料信息可知，甘肃省平凉市养牛历史悠久，早期就曾是农耕文明的重要发祥地，历史上就开展半农半牧的生活，加上优越的生态环境，养牛传统传承下来，但牛更多是作为耕地使用，经济效益有限。自从实施乡村振兴战略以来，当地结合实际情况，将迁入新居农户腾退的窑洞改造成牛舍，创造更优良的养殖环境，专门养殖地方优良品种平凉红牛，孕育出独特的肉牛品种，窑洞养牛不仅实现了废弃窑洞的资源化利用和农户增收，还实现了牛的役用型向肉用型转变，成为平凉耕牛转型的方向，已逐步发展成为富民强市的主导产业，在此基础上，可以利用该地的历史文化、地域文化特色，并结合当地区位优势，精心打造的一批绿色、优质、安全可追溯的“甘味”农特产品，不仅为广大游客带来舌尖上的享受，更能让广大消费者畅享甘肃平凉旅游的乐趣。另外还要调研住宿交通等地区接待能力。因此该地

理研学小组为设计与窑洞养牛相关的旅游产品，计划开展调研活动，需要调查的内容有：平凉的养牛地域文化、养牛区位优势、养牛对生态环境的影响、养牛饲养及深加工、养牛相关产业资源、地区旅游接待能力等。

15. 阅读材料，回答下面问题。

我们坚持绿水青山就是金山银山的理念，坚持山水林田湖草沙一体化保护和系统治理，全方位，全地域，全过程加强生态环境保护，生态文明制度体系更加健全，污染防治攻坚战向纵深推进，绿色、循环、低碳发展迈出坚实步伐，生态环境保护发生历史性、转折性、全局性变化，我们的祖国天更蓝，山更绿，水更清。

——摘自党的二十大报告

说明“山水林田湖草沙一体化保护和系统治理”蕴含的自然环境整体性原理。

【答案】地理环境整体性原理是：组成陆地环境各要素（气候、地形、水文、生物、土壤）之间相互联系、相互制约和相互渗透，构成地理环境的整体性。

山水林田湖草沙是一个有机整体，通过能量流动与物质循环相互联系、相互影响，形成相对独立又彼此依存的关系，共同维持着地球生态系统正常运行。要从生态系统整体性出发，将山体、河流、森林、农田、湖泊、草地、沙漠和人类社会等多个生态系统，按生态系统耦合原理连通起来，全地域推进山水林田湖草沙一体化保护。

生态系统各要素互相作用、协调发展，并不断地进行物质循环、能量流动和信息传递，但某一要素的破坏，常常引起其他要素的连锁反应，导致原有的生态过程失衡或中断。例如，当砍伐森林植被后，地表拦截大气降水的功能下降，下渗减少，地表水汇流速度加快，对土壤的侵蚀加强，极易造成水土流失，由此导致土壤贫瘠。植被破坏后，光合作用减弱，吸收二氧化碳的能力减少，影响大气的成分，这样的连锁反应，最终导致整个自然地理环境的改变，即“牵一发而动全身”。

山水林田湖是一个生命共同体，人的命脉在田，田的命脉在水，水的命脉在山，山的命脉在土，土的命脉在树。实现“山青、水秀、林茂、田整、湖净、草丰，沙少”。

【解析】

【分析】本题以党的二十大报告有关两山论和山水林田湖草沙一体化保护和系统治理等相关材料设置试题，涉及“山水林田湖草沙一体化保护和系统治理”蕴含的自然环境整体性原理等相关内容，主要考查学生获取和解读图文信息的能力，利用所学地理知识解释地理现象的能力。

【详解】本题的说明，首先要给出地理环境的整体性原理，即组成陆地环境各要素（气候、地形、水文、生物、土壤）之间相互联系、相互制约和相互渗透。然后从地理环境整体性的表现进行说明。一方面强调地理环境整体性表现为地理环境各要素与环境总体特征协调一致

即要从生态系统整体性出发，将山体、河流、森林、农田、湖泊、草地、沙漠和人类社会等多个生态系统，按生态系统耦合原理连通起来，全地域推进山水林田湖草沙一体化保护。另一方面强调地理环境整体性表现为地理环境各要素之间是相互制约，牵一发而动全身，故某一要素的破坏，常常引起其他要素的连锁反应，导致原有的生态过程失衡或中断。例如，当砍伐森林植被后，地表拦截大气降水的功能下降，下渗减少，地表水汇流速度加快，对土壤的侵蚀加强，极易造成水土流失，由此导致土壤贫瘠。植被破坏后，光合作用减弱，吸收二氧化碳的能力减少，影响大气的成分，这样的连锁反应，最终导致整个自然地理环境的改变，即“牵一发而动全身”。最后得出结论：山水林田湖是一个生命共同体，人的命脉在田，田的命脉在水，水的命脉在山，山的命脉在土，土的命脉在树。实现“山青、水秀、林茂、田整、湖净、草丰，沙少”。

关于我们

自主选拔在线是致力于提供新高考生涯规划、强基计划、综合评价、三位一体、学科竞赛等政策资讯的升学服务平台。总部坐落于北京，旗下拥有网站（[网址：www.zizzs.com](http://www.zizzs.com)）和微信公众平台等媒体矩阵，用户群体涵盖全国 90% 以上的重点中学师生及家长，在全国新高考、自主选拔领域首屈一指。

如需第一时间获取相关资讯及备考指南，请关注**自主选拔在线**官方微信信号：**zizzsw**。



 微信搜一搜

 自主选拔在线