

华大新高考联盟 2020 届高三 4 月教学质量测评

文科综合能力测试

本试题卷共 12 页,47 题(含选考题)。全卷满分 300 分。考试用时 150 分钟。

★祝考试顺利★

注意事项:

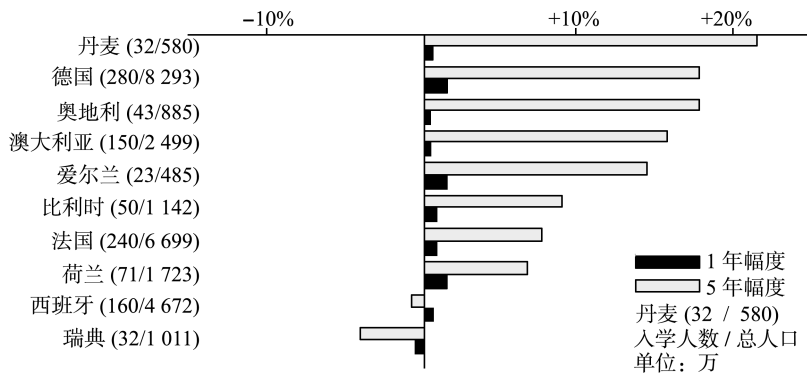
- 1.答题前,先将自己的姓名、准考证号填写在答题卡上,并将准考证号条形码贴在答题卡上的指定位置。
- 2.选择题的作答:每小题选出答案后,用 2B 铅笔把答题卡上对应题目的答案标号涂黑。写在试题卷、草稿纸和答题卡上的非答题区域均无效。
- 3.非选择题的作答:用签字笔直接答在答题卡上对应的答题区域内。写在试题卷、草稿纸和答题卡上的非答题区域均无效。
- 4.选考题的作答:先把所选题目的题号在答题卡上指定的位置用 2B 铅笔涂黑。答案写在答题卡上对应的答题区域内。写在试题卷、草稿纸和答题卡上的非答题区域均无效。
- 5.考试结束后,请将答题卡上交。

一、选择题:本题共 35 小题,每小题 4 分,共 140 分。在每小题给出的四个选项中,只有一项是符合题目要求的。

我国新能源汽车产业链不断完善,技术水平快速提升。2019 年,中国新能源汽车年度销量为 120.6 万辆,约占全球新能源汽车销量的 55%。2019 年年末,在特斯拉的上海超级工厂交付了首批国产 Model 3 后,随即宣布该批次 Model 3 价格下调 16%。实际上,在上海超级工厂投产前,受某些因素影响,特斯拉在华售价两年内上下调整共计 7 次。据此完成 1~3 题。

- 1.特斯拉海外建厂时优先选择中国,主要是考虑
 - A.技术水平
 - B.劳动力成本
 - C.市场容量
 - D.政策优惠
- 2.特斯拉上海超级工厂生产的 Model 3 价格大幅下调,原因是
 - A.产业链完整,零件成本低
 - B.机器人生产,人力成本低
 - C.扩大自身品牌影响需要
 - D.扩大汽车销售量的需要
- 3.在上海超级工厂投产前,特斯拉在华售价上下波动是因为
 - ①技术水平的变化
 - ②人工成本的变化
 - ③关税税率的变化
 - ④人民币对美元汇率的变化
 - A.①②
 - B.①④
 - C.②③
 - D.③④

高等教育一直受到世界各国重视,下图是某跨国企业发布的部分欧洲国家 2018 年一年幅度和 2014—2018 年五年幅度的高等教育院校入学人数增长情况。据此完成 4~5 题。



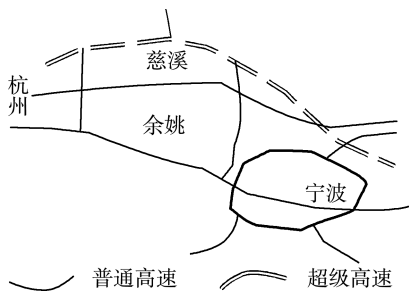
4. 图示高等院校入学人数增长情况表明

- A. 欧洲国家入学人数稳定增长
- B. 丹麦入学人数增加数量最多
- C. 增长人数与经济水平相关
- D. 瑞典人口自然增长是负增长

5. 澳大利亚的入学人数 5 年增幅很大, 这使澳大利亚

- A. 人均消费急剧增加
- B. 公寓住房租赁红火
- C. 老龄化问题得以解决
- D. 市场劳动力供给过剩

我国杭州湾南部的杭(州)绍(兴)甬(宁波)高速公路将是中国首条不限速的“超级高速公路”(如图)。它将取消收费栏杆, 采用电子收费和光伏路面的设计。这条公路具有智能、快速、绿色、安全四大要素, 预计在 2022 年杭州亚运会之前通车。据此完成 6~8 题。



6. 与我国相比, 德国高速公路道宽路直, 是因为德国

- A. 科技先进
- B. 地形平坦
- C. 高原广阔
- D. 冻土广布

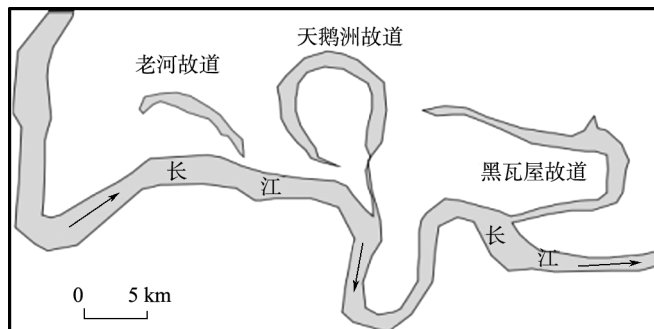
7. 从上图来看, 该地区修建超级公路主要是为了

- A. 塑造地区形象
- B. 提升技术水平
- C. 打造高速公路网
- D. 提高运输效率

8. 超级公路取消收费栏杆, 主要是为了

- A. 降低车辆冲杆风险
- B. 降低高速公路运营成本
- C. 减少车辆过路费用
- D. 减少高速公路拥堵现象

河流故道, 指河流在迁徙改道过程中所遗留下来的废弃河道。在长江下荆江段(湖北藕池口至湖南城陵矶), 长江水流在此多次改道后形成一个个形状弯弯、状如牛轭的故道(湖泊), 称为长江故道(如图)。随着时间的推移, 长江中游大多数故道已和长江中断联系, 长江故道在不断萎缩、消亡。据此完成 9~11 题。



9. 长江故道多分布于北岸, 主要是

- A. 受凌汛泛滥影响
- B. 受地形地质条件影响
- C. 受人类活动影响
- D. 受两岸降水差异影响

10. 长江下荆江段河流改道后使得

- A. 河流水位季节变化增大
- B. 沿岸生产活动有所改变
- C. 洄游鱼类的繁殖地缩小
- D. 生物多样性受到破坏

11. 大多数故道与长江中断联系将导致

- A. 故道内原生鱼类减少
- B. 故道水质逐渐变好
- C. 长江的补给类型减少
- D. 荆江地区气候变干

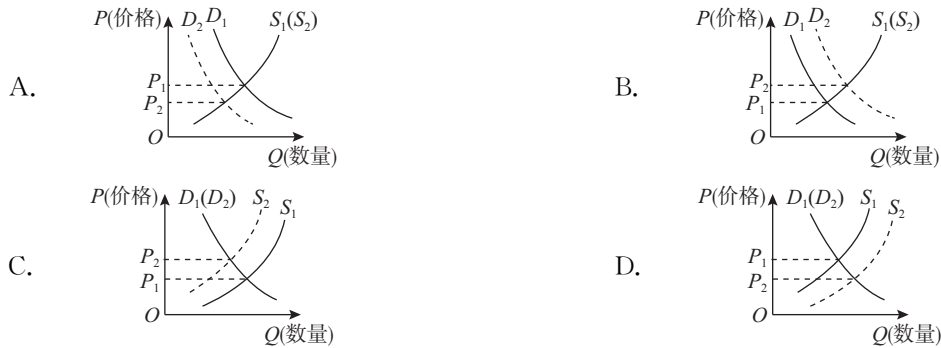
12. 由于春节期间服务消费需求异常旺盛, 市场供给又难以充分满足需求, 加之春节期间相关服务业员工加薪, 导致服务业“春节式涨价”已成常态。但也有人指出, “春节式涨价”有一定道理, 只是也应“守规矩”, 这是因为

- ① 商品的价值量增加, 商品的价格也必然上涨
- ② 政府要加强市场监管, 维护良好的市场秩序
- ③ 春节过分涨价违背市场规则, 漠视社会效益
- ④ 商品价格由商品价值决定, 受供求关系影响

- A. ①②
- C. ②③

- B. ①④
- D. ③④

13.在新冠肺炎疫情影响下,我国猪肉价格仍存在继续上涨压力。针对这一情况,2020年3月27日,中央再次投放储备冻猪肉2万吨,并鼓励养殖户适当扩大生猪养殖,以缓解猪肉价格上涨对居民生活带来的不良影响。不考虑其他因素,以下四幅图(S 表示供给曲线, D 表示需求曲线)能正确反映这一举措带来的影响的是

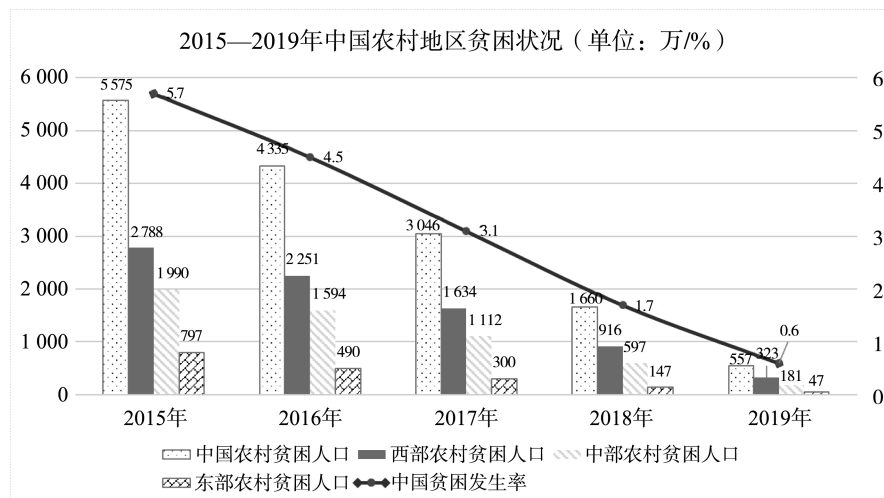


14.我国数据资源丰富,信息产业发展迅速,但数据要素在创造价值并参与价值分配方面还面临一些体制机制障碍。为此,党的十九届四中全会要求健全数据等生产要素由市场评价贡献、按贡献决定报酬的机制。此举

- ①有助于一切创造社会财富的源泉充分涌流
- ②有助于不断巩固完善我国的基本经济制度
- ③是为了从根本上调动劳动者的劳动积极性
- ④有利于缩小收入分配差距,实现社会公平

- A. ①②
- B. ②③
- C. ①④
- D. ③④

15.下图为2015—2019年中国农村贫困状况相关情况。图表信息反映出



注:贫困发生率指的是低于贫困线的人口占全部人口的比例。

- ①我国区域协调发展战略成效显著
- ②我国发展成果更多惠及全体人民
- ③我国城乡之间发展差异不断消除
- ④我国不断加快农业现代化的步伐

- A. ①②
- B. ①③
- C. ②④
- D. ③④

- 27.清乾隆年间奉敕修纂的《四库全书总目》里面,一向被奉为地理权威典籍的《山海经》、《神异经》和《海内十洲记》诸书被从史部地理类移入子部小说家中。这一变化表明
- A.清代的学术变迁深受政治影响
 - B.天朝上国的世界观念遭到否定
 - C.西学东渐动摇传统的地理观念
 - D.上古神话的民间影响迅速衰落

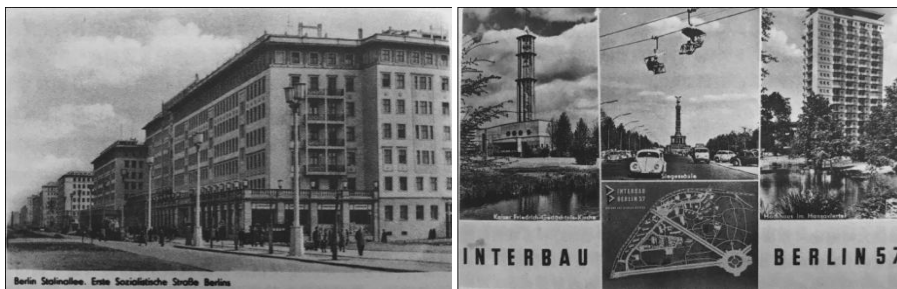
28.海关所记 1868—1875 年丝茶和鸦片的交换。(单位:千海关两)

年份	进口鸦片值(A)	出口茶叶值(B)	%(A/B)	出口生丝值(C)	%(A/C)
1868	23,824	33,252	70.5	22,461	109.3
1870	24,115	27,443	87.8	19,306	124.9
1873	26,141	35,199	74.3	25,333	103.2
1875	25,355	36,698	69.1	20,107	126.1

上述表格

- A.表明丝茶贸易逐步被鸦片贸易取代
 - B.说明洋货遭到自然经济的顽强阻碍
 - C.全面反映了中国对外贸易顺差状况
 - D.表明中国外贸收入被鸦片大量吞噬
- 29.20 世纪初年近代新式学堂兴起,科举制度衰亡,但几乎所有新式学堂都毫无例外地把有“功名”的士绅作为最基本的接纳对象。这一现象表明
- A.改革试图保护士绅阶层地位
 - B.士绅思想观念保守陈旧
 - C.改革加速了社会各阶层流动
 - D.士绅成为社会变革主力
- 30.1943 年,毛泽东在《论合作社》的报告中强调要通过互助合作运动来发展农业生产;到 1944 年,边区的各种劳动合作组织增长了四五倍;陕甘宁边区参加互助的劳动力占农业总劳动力的 45%。这一运动有助于
- A.农村生产关系深刻变革
 - B.根据地渡过严重经济困难
 - C.顺利推进社会主义改造
 - D.巩固抗日民族统一战线
- 31.《邓小平文选(一九七五—一九八二年)》在 1983 年出版时,将《目前形势和任务》一文中“计划调节和市场调节相结合”的提法,改为“在计划经济指导下发挥市场调节的辅助作用”。这反映出
- A.计划经济的思想束缚仍很明显
 - B.市场经济体制已初步确立
 - C.城市经济体制改革进展较顺利
 - D.国企市场化改革遇到瓶颈
- 32.在雅典,遴选出的官员在上任之前,要由“五百人议事会”和陪审法庭对其进行资格审查;官员卸任之时,还要经过陪审法庭的述职检查,如果有公民就其任职行为提出指控,陪审法庭会依法进行审理。这表明
- A.雅典政治体制注重官员的监察
 - B.陪审法庭是雅典最高权力机关
 - C.轮番而治是直接民主重要特征
 - D.雅典三权分立体制已初具形态

- 33.有学者研究指出,14 世纪在欧洲广泛蔓延的黑死病导致大批通晓拉丁语的教士死亡,许多教会职位空缺,许多教堂空无一人,许多大学被迫关闭。教会新任命的大批教士,几乎是文盲且极度贪婪。这种状况
- A.导致了欧洲近代教育体制的衰落
B.摧毁了天主教会思想垄断地位
C.直接推动了欧洲民族主义的兴起
D.促进了传统思维和思想的革新
- 34.从 19 世纪 50 年代到 90 年代初,采煤、炼钢、棉纺的劳动生产力都有大幅度地提高,英法德美四国的批发物价指数都有大幅度地下降,下降最快的德国达 84.8%,最慢的美国也达 46.7%。物价的大幅下降
- A.动摇了英国在国际市场的垄断地位
B.导致商品紧缺并引发经济危机
C.刺激美英矛盾激化并加速战争来临
D.表明垄断严重威胁到社会公平
- 35.1950 年代,柏林墙东部修建了风格相同、对称排列、围合式风格的建筑;而在柏林墙西边,则建造了象征“民主”“自由”风格的、无规则排列的、自由矗立的建筑群,如下图:



柏林墙两侧不同的城市规划

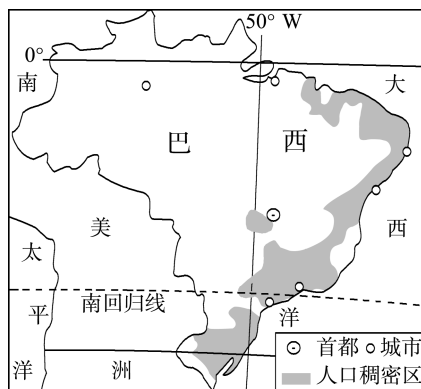
- A.体现美苏冷战下的竞争思维
B.是不同经济发展模式的共存
C.表明城市建设中的文化融合
D.深刻影响周边居民价值观念

二、非选择题:共 160 分。第 36~42 题为必考题,每个试题考生都必须作答。第 43~47 题为选考题,考生根据要求作答。

(一)必考题:共 135 分。

36.阅读图文材料,完成下列要求。(24 分)

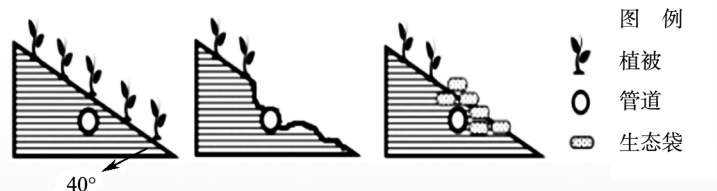
巴西人口约 2 亿,是拉美地区经济最发达的国家,环境问题也较突出。巴西汽车工业的早期阶段主要是进口成套散件(配件)在东南沿海组装整车,后来通用、大众、福特、菲亚特先后在巴西设厂(独资或占股比重极大),汽车产业得到迅速发展。巴西汽车配件生产厂家少,本土汽车零部件供不应求。在乘用车领域,巴西虽曾经创立了自己的品牌,但生存下来的很少。为适应市场需求,多家车企还开发出了在汽车技术方面居世界领先地位的灵活燃料(可以使用任何比例的乙醇、汽油混合燃料)汽车。下图为巴西示意图。



- (1)分析巴西东南沿海地区早期发展整车组装产业的优势条件。(6分)
- (2)简述巴西发展灵活燃料汽车的原因。(6分)
- (3)分析巴西本土汽车品牌存活少的原因。(6分)
- (4)简述巴西汽车工业发展对我国汽车工业的启示。(6分)

37.阅读图文材料,完成下列问题。(22分)

2016年,山西某偏僻山区遭遇短时强降雨,形成的水土流失、滑坡导致位于海拔1300m的地下天然气管道外露。为保护管道,施工人员就地取土,混合特选的易存活草种、肥料,填充进特制网状生态袋后,码砌到山坡地表。下图为该次水土流失治理和管道覆盖工程相关示意图。工程队为了观察施工效果,设立了相关监测项目。监测结果表明生态袋覆盖区达到“工程和生态效果良好”标准。



- (1)从生态恢复角度,推测该种特制生态袋的主要特点及功能。(6分)
- (2)结合当地环境特点,分析在施工中将易存活草种与肥料相混合的原因。(10分)
- (3)简述施工后监测项目的主要内容。(6分)

38.阅读材料,完成下列要求。(14分)

追求幸福是人类社会永恒的主题,围绕这一诉求而诞生的产业形态就是幸福产业。幸福产业不是传统产业模式的简单延续,而是以健康、绿色、智慧等为特征的新兴产业。我国幸福产业的产生和发展是我国科技进步推动生产力不断发展,更多人“有钱有闲”消费的一个必然产物,也是中国特色社会主义进入新时代,中国经济发展动力由过去的投资主导转向更多依靠消费拉动的产物。

结合材料,运用经济生活知识,说明我国幸福产业产生和发展的必然性。(14分)

39.阅读材料,完成下列要求。(12分)

我国已建立了世界上规模最大的基本医疗保障网,但医疗保障领域发展仍然不平衡、不充分,广泛存在保障制度碎片化、监管不完善、改革不协同等问题。为深化我国医疗保障体系改革,2020年3月,国务院印发《关于深化医疗保障制度改革的意见》,要求实行医疗保障待遇清单制度,以缩小地区待遇差距;要求提高年度医疗救助限额、合理控制政策范围内自付费用比例,进一步减轻贫困群众医疗负担;要求深化药品、医用耗材集中带量采购制度,以解决药品耗材价格虚高、欺诈骗保等群众反映强烈的问题……相信随着我国医保制度改革的进一步落实,我们不仅将实现应保尽保,也将更加高效、精准地保障人民群众的基本医药需求。

结合材料,运用政治生活知识,说明国务院深化我国医疗保障体系改革的道理。(12分)

40.阅读材料,完成下列要求。(26分)

淬炼千年的家国情怀是护佑中华民族的精神武器,伟大睿智的中国人民是“战疫必胜”的中流砥柱。

材料一

2020年鼠年春节前夕,新型冠状病毒肆虐华夏,燃起“全民抗疫战火”。针对疫情,习近平总书记要求各级党组织和广大党员干部牢记人民利益高于一切,不忘初心、牢记使命。2月10日,在某社区调研基层一线疫情联防联控情况时,习近平总书记要求各级党组织和广大党员干部要广泛动员群众、组织群众、凝聚群众,紧紧依靠人民群众坚决打赢疫情防控阻击战,传递出“人民抗疫一定会胜利”的坚定信念。

材料二

“天上一轮满,人间万里明。”尽管疫情“穷凶极恶”,但在华夏大地上,年逾古稀仍“逆行”为民请命的钟南山和李兰娟院士、无数白衣勇士、万千昼夜奋战的雷神山、火神山战地医院建设勇士……他们秉持家国一体、休戚与共的使命感和责任心,守望相助,舍家为国,用希望和奋斗点亮一盏盏灯火,照亮华夏山河,支撑中华

民族生生不息,助力中华文明薪火相传。

- (1)结合材料一并运用唯物史观有关知识,说明在“全民战疫”过程中,以习近平同志为核心的中国共产党是如何践行群众观点和群众路线的。(10分)
- (2)结合材料二,运用“中华文化和民族精神”的有关知识,说明“淬炼千年的家国情怀是护佑中华民族的精神武器”。(10分)
- (3)“全民抗疫战斗”中涌现出无数“最美逆行人”,对我们参与“抗疫战斗”带来巨大启示。请结合材料列举三条启示。(6分)

41.阅读材料,完成下列要求。(25分)

基础教育在儿童和青少年的人格、价值观的塑造方面发挥了重要作用。

材料一

宋代蒙学(小学)有常年开课的私塾、义学、家塾等。私塾是塾师在自己家中设学教授,规模较小,学生从十几人到几十人不等。教师以学生所交的少量现金或财物作为办学费用,塾师的生活往往相当艰难,时常无下锅之米,但这些教书先生热爱教育事业,为提高宋人的文化素养做出了积极贡献。家塾是官宦世家或富裕之家聘请老师教育其家族子弟的私学,如陆九渊、吕祖谦等人,都设有家塾教育家族子弟。宋代蒙学以识字、习文为主,同时也进行伦理道德和行为规范教育。由于蒙学设置相当普遍,城镇乡村处处都能听到琅琅读书声,这对培养儿童道德素质和增长知识有着难以估量的重要贡献。

——摘编自游彪著《新编中国史:宋史》

材料二

法国在1881—1882年通过法律规定:7至13岁的儿童必须接受世俗化义务教育;小学完全免费,有关费用由地方和国家通过税收承担。为了坚定青少年的共和信念,加强其爱国主义情感,费里内阁还决定对中小學生进行公民义务教育。……当时众多行会或职业团体中,像教师那样整体地、热情地赞同共和者,可谓是绝无仅有。当时任巴黎大学教授、高等师范学校校长的法国史学宗师欧内斯特·拉维斯不惜亲自执笔撰写充斥着共和主义精神的小学《法国史》教科书;又如乡村的小学教师始终以令人感动的虔诚把这样一首《从军歌》教给一代又一代的农家子弟:

共和国号召我们,
我们要懂得胜利并牺牲,
一个法国人应该为共和国而生存,
一个法国人应当为共和国而献身。

——摘编自吕一民著《法国通史》

- (1)根据材料一并结合所学知识,概括宋代蒙学教育的特点。(10分)
- (2)根据材料二并结合所学知识,说明19世纪80年代,法国教育改革的背景和影响。(10分)
- (3)根据材料一、二,谈谈你对基础教育重要性的认识。(5分)

42.阅读材料,完成下列要求。(12分)

材料

如何面对外部世界一直是近代以来横亘在中国人面前的一道难题。对于中国人来说,列强是入侵者,又是先进文明的传入者,排拒还是学习,一直是中国人争论不休的话题。在与入侵者的斗争中,在向西方文明的学习中,中国改造了自己,走上了一条既与自己的过去不同又与外国文明有别的独特的发展道路。曾有学者以“改变自己,影响世界”来概括近代中国与世界的关系。

——摘编自王建朗 黄克武著《两岸新编中国近代史:民国卷》

结合中国近现代史的相关史实,评述上述观点(任意一点或整体)。(要求史论结合,论证充分)

(二) 选考题。请考生从 2 道地理题、3 道历史题中每科任选一题作答。如果多选则每科按所做的第一题计分。

43. [地理——选修 3: 旅游地理](10 分)

江郎山地处浙赣交界, 离浙江省江山市 25 千米, 2012 年作为“中国丹霞”系列提名地之一列入世界自然遗产名录。江郎山不仅聚岩、洞、云、瀑于一山, 集奇、险、陡、峻于三石, 更有白居易、陆游、朱熹、徐霞客、郁达夫等骚人墨客为江郎山增添了丰富的文化内涵, 廿八都古镇更是令人神往。有人说, 在雨后, 站在山上向下俯瞰的景色更美。江郎山脚下有江郎乡, 但游客在农家乐停留的天数很少, 乡民感到很困惑。

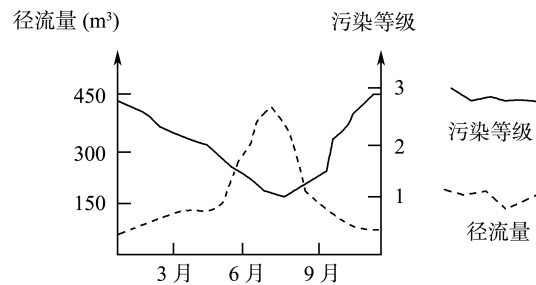


(1) 从自然地理角度, 解释雨后站在山上向下俯瞰景色更美的原因。(4 分)

(2) 试为江郎山农家乐提供合理建议。(6 分)

44. [地理——选修 6: 环境保护](10 分)

贾鲁河过去为河南省郑州市的“外河”, 河水清澈见底。随着郑州的高速发展, 贾鲁河成了郑州市第四条“内河”。2013 年 5 月, 郑州《大河报》关于贾鲁河郑州市区段死鱼事件的报道, 让郑州全城关注, 旁证了该河的污染已殃及市民生活。贾鲁河治理污染迫在眉睫。某环保人士绘制了一幅反映贾鲁河污染状况的示意图如下。



(1) 指出贾鲁河的污染来源。(4 分)

(2) 说明污染程度与河流径流量的关系, 并结合污染的季节特点分析原因。(6 分)

45. [历史——选修 1: 历史上重大改革回眸](15 分)

材料

北宋时期皇帝直接掌握军队的调动和指挥大权。枢密院为最高军事领导机关, 掌军权及军令; 禁军是宋代的中央军。……南宋初期, 在对内对外的战争中, 南宋各将领通过招募和改编各军事集团以及农民起义武装, 扩大了自己的武装, 地位提高。防制武将成为宋高宗心目中的重要问题。建炎时期, 设置御营军, 由宰相和执政分别任御营使和御营副使, 掌管御营军, 改变了北宋宰相不掌兵、政权与军权分立的成例, 开创了南宋宰相兼最高军事长官的先例。绍兴时期, 朝廷以奖赏的名义, 招张俊、韩世忠、岳飞三大将入朝担任枢密使和枢密副使, 再加以解职或将其迫害致死。南宋时期, 州郡禁军执行维持地方治安的职能, 但常常为各类官员

所役使,事实上已成为无用之兵。

——摘编自漆侠主编《中国改革史》等

(1)根据材料并结合所学知识,概括北宋统治者集中军事权的主要措施。(6分)

(2)根据材料并结合所学知识,比较南宋与北宋集中军事权采取措施的异同点。(9分)

46.[历史——选修3:20世纪的战争与和平](15分)

材料

1918年8月,第一次世界大战的战火蔓延。与此同时,一场瘟疫也开始了。曾经有那么几天,肆虐的流感坚定了德国人继续抵抗的信心。10月1日,德国皇帝在吃午餐时表示,他相信流感会削弱协约国军队的实力,而他的军队则不会受到任何影响。但是,不久之后,西线数千感染流感病毒的德国士兵以及从柏林运出的一排排棺材,打破了德国皇帝最后一道防线和能够负隅顽抗的幻想。德国很快就面临着跟协约国一样的麻烦。10月17日,鲁登道夫承认了流感在德军前线的肆虐。在这个遭受着战争破坏的国家,没人对这样的消息感到惊讶。毕竟,他们早就在经受着饥饿、绝望、革命以及即将到来的失败的折磨,如今只不过是流感的“闪电战”罢了。当这次流感结束时,超过40万德国平民因流感丧生。

——摘编自丁一著《神秘的世纪杀手:西班牙流感》

(1)根据材料并结合所学知识,概括1918年西班牙流感爆发的背景。(6分)

(2)根据材料并结合所学知识,说明1918年西班牙流感爆发给欧洲带来的影响。(9分)

47.[历史——选修4:中外历史人物评说](15分)

材料

王懿荣为中国近代金石学家、收藏家、书法家和甲骨文的首位发现者。光绪二十五年(1899)秋,时任国子监祭酒的王懿荣得了疟疾,京城一位老中医给他开了一剂药方,里面有一味中药叫“龙骨”。王懿荣发现“龙骨”上刻有一种类似篆文的刻痕,凭着自己渊博的知识和金石方面深邃的造诣,他当即意识到这可能是一种年代久远的古文字。于是他派家人到药店把所有带有文字的“龙骨”全部购买回来,加以鉴别研究。在不长的时间里,王氏就收购了有字甲骨约1500片,并做了相关研究。王懿荣确认了甲骨文举世无双的学术价值,同时开创了甲骨文研究的先河,揭开了中国商代历史研究的序幕。

——摘编自岳南著《南渡北归》

(1)根据材料并结合所学知识,说明甲骨文发现的历史意义。(9分)

(2)根据材料并结合所学知识,谈谈你从王懿荣发现甲骨文过程中所得到的启示。(6分)