



合肥一中 2023 届高三最后一卷

文科综合试题

(考试时间:150 分钟满分:300 分)

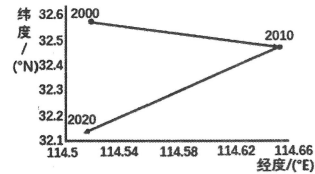
注意事项:

1. 答题前, 务必在答题卡和答题卷规定的地方填写自己的姓名、准考证号和座位号后两位。
2. 答题时, 每小题选出答案后, 用 2B 铅笔把答题卡上对应题目的答案标号涂黑。如需改动, 用橡皮擦干净后, 再涂其他答案标号。
3. 答题时, 必须使用 0.5 毫米的黑色墨水签字笔在答题卷上书写, 要求字体工整、笔迹清晰。作图题可先用铅笔在答题卷规定的位置绘出, 确认后再用 0.5 毫米的黑色墨水签字笔描清楚。必须在题号所指示的答题区域作答, 超出答题区域书写的答案无效, 在试题卷、草稿纸上答题无效。
4. 考试结束, 务必将答题卡和答题卷一并上交。

第 I 卷 (选择题 共 140 分)

本卷共 35 小题, 每小题 4 分, 共 140 分。在每小题给出的四个选项中, 只有一项是符合题目要求的。

随着我国城镇化、工业化的加速推进, 大规模人口迁移导致区域间人口分布差异显著, 加之近年来人口自然增长率下降, 我国人口空间分布格局不断被重塑。读 2000-2020 年我国城市人口重心转移轨迹示意图, 完成 1~2 题。



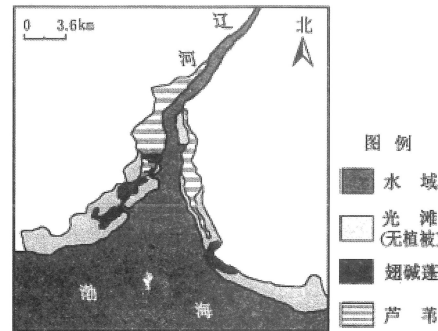
1. 近年来我国人口分布重心及转移趋势是

- A. 偏于西南部, 中部向东南部
- B. 偏于东南部, 西部向东南部
- C. 偏于西南部, 东北部向西南部
- D. 偏于东南部, 东南部向西南部

2. 近年来我国人口重心的转移是因为

- ①东北地区人口流失严重
 - ②中西部中心城市人口回流明显
 - ③产业重心位于西南地区
 - ④东部地区产业结构升级及转移
- A. ①②③
 - B. ①②④
 - C. ①③④
 - D. ②③④

翅碱蓬是耐盐碱的一年生草本植物, 适宜生长的土壤含盐量在 10%~16%, 在维护湿地生态系统方面具有重要作用。近年来, 受自然环境变化和人类活动的影响, 辽河入海口翅碱蓬分布面积逐年缩减, 北部部分区域翅碱蓬植被被芦苇植被所演替。下图为辽河口潮滩植被分布示意图, 完成第 3~5 题。



3. 导致辽河口沿岸区域植被演替成芦苇的主要原因是

- ①沿岸工程建设频繁
 - ②渤海潮流作用减弱
 - ③华北春季降水较少
 - ④渤海潮流作用增强
- A. ①②
 - B. ③④
 - C. ①③
 - D. ②④

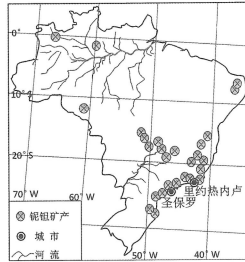
4. 相对于芦苇区, 翅碱蓬区

- A. 生物多样性高
- B. 植被覆盖率高
- C. 植物耐盐能力低
- D. 防潮护岸功能强

5. 针对辽河口翅碱蓬退化, 可行的生态修复措施是

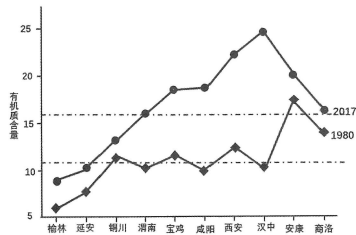
- A. 潮滩建库蓄水
- B. 建坝围垦潮滩
- C. 调控入海流量
- D. 人工规模种植

铈和钽是主要应用于冶金、电子、医疗、航空航天、机械及原子能工业等领域的战略性矿产资源, 巴西的铈、钽资源分别占世界总储量的 98.4% 和 67%。我国铈、钽矿储量较少, 多属贫矿, 且铈、钽市场形成了“两头在外”的格局(上游资源匮乏, 中游提纯技术较发达, 下游产品技术不足)。结合巴西主要铈钽矿产分布图, 完成 6~8 题。



- 6.巴西东南沿海的钨、钼资源开采
- A. 技术人员多 B. 环保投入少 C. 协作条件好 D. 基础设施差
- 7.与巴西相比,我国钨、钼工业
- ①资源品位低 ②消费需求旺 ③分布更集中 ④生产技术弱
- A. ①② B. ③④ C. ①③ D. ②④
- 8.有助于缓解我国钨、钼资源匮乏困境的合理措施是
- A. 寻求完全替代 B. 加大技术创新 C. 扩大开采规模 D. 严禁出口贸易

近年来随着气候变化,粮食安全和生态安全受到广泛关注,土壤有机质的时空变化逐渐成为全球关注的焦点。陕西省作为我国西北的农业大省,近年来该省耕地资源呈下降趋势,但粮食作物产量整体保持上升趋势。读陕西省农田土壤有机质含量时空分布示意图,完成9~11题。



- 9.陕西分为陕北高原、关中平原、陕南山区,据图推断土壤肥力
- A. 陕南山区>陕北高原>关中平原 B. 陕北高原>陕南山区>关中平原
- C. 陕南山区>关中平原>陕北高原 D. 陕北高原>关中平原>陕南山区

- 10.导致榆林市土壤有机质含量低的主要原因是
- A. 全年干旱少雨,生物量较高 B. 黏粒含量较低,不易形成有机无机复合体
- C. 冬季气温低,土壤呼吸速率快 D. 夏季气温高,土壤微生物活性强
- 11.与1980年相比,2017年陕西省各市土壤有机质含量整体有所提升,以下采取的主要措施中合理的是
- ①陕北地区实施水土保持 ②陕南地区的旱地改水田
- ③城郊蔬菜种植规模扩大 ④关中撂荒制的耕作方式
- A. ①②③ B. ①③④ C. ②③④ D. ①②④
- 12.恩格斯指出,马克思的整个世界观不是教义,而是方法。党的二十大报告强调,中华民族伟大复兴的光明前景,从来就没有教科书,更没有现成答案。马克思主义的中国篇章是中国共产党人依靠自身力量实践出来的。因此,推进中华民族伟大复兴的进程,必须
- ①坚持问题导向,由中国人自己来解答中国的问题
- ②立足理论发展,不断谱写马克思主义理论新篇章
- ③坚定理论自信,在理论中寻找解决时代问题的答案
- ④增强历史主动,不断推进党的实践创新和理论创新
- A. ①② B. ①④ C. ②③ D. ③④
- 13.某学习小组在研究性学习中,以中国共产党百年奋斗史为研究内容,探究中国共产党团结和带领中国人民在不同历史时期的历史贡献。下列探究结论正确的是
- ①1956年,步入探索适合中国国情的社会主义建设道路时期
- ②1978年,开启改革开放和建设社会主义现代化强国新时期
- ③2012年,中国特色社会主义进入新时代,全面推进乡村振兴
- ④2020年,全面脱贫攻坚取得决定性胜利,全面建成小康社会
- A. ①③ B. ①④ C. ②③ D. ②④
- 14.2023年4月10日,沪深交易所主板注册制首批10家企业上市,标志着我国股票发行全面实施注册制,把股票发行选择权交给市场,投资者依据发行人披露的真实、准确信息作出价值判断和投资决策。这一制度
- ①取消市场准入规则,推动企业自由进出股票市场
- ②需要压实企业信息披露责任,提升信息披露质量
- ③利于发挥市场的决定性作用,提高资本配置效率
- ④减少政府监管,推动资本扩张,扩大企业的规模
- A. ①③ B. ①④ C. ②③ D. ②④

15. 2022年12月,中共中央、国务院发布《扩大内需战略规划纲要(2022~2035年)》,提出要构建初次分配、再分配、三次分配协调配套的基础性制度安排,增强内需发展后劲。下列属于通过再分配来增强内需发展后劲的是

- ①提高企业出口退税率,鼓励企业积极增加出口量
- ②增加公益性岗位财政补贴,提高公益性岗位待遇
- ③完善按生产要素分配的制度,激发生产要素活力
- ④加大社会保障投入,构建多层次的社会保障体系

A. ①③ B. ①④ C. ②③ D. ②④

16. 2023年3月10日,十四届全国人大一次会议表决通过了国务院提交的《国务院机构改革方案》的议案。材料说明

- ①人民代表大会制度在我国国家制度体系中居于核心地位
- ②全国人大践行全过程人民民主,具体落实广大人民意愿
- ③政府主动作为,适应时代发展要求,建设职能科学政府
- ④发挥协商民主的独特优势,推动国家机关协调高效运转

A. ①② B. ②④ C. ①③ D. ③④

17. 2022年是内蒙古自治区成立75周年。自治区成立以来,全区人民生活明显改善,民族凝聚力和向心力显著增强,实现了经济社会发展的新跨越。这得益于

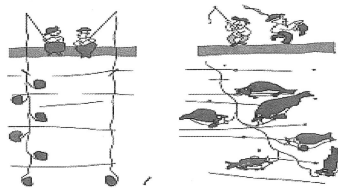
- ①贯彻落实了少数民族自治制度,保障了少数民族人民的利益
- ②自治地方的国家机关行使自治权,自主管理本民族地方事务
- ③有效落实民族平等、民族团结和各民族共同繁荣的基本方针
- ④巩固和发展了平等团结互助和谐的民族关系,人民同心同向

A. ①② B. ①③ C. ②④ D. ③④

18. 读右图漫画《钓》(作者:于昌伟),从中可以得到的哲学启示是

- ①能动创造,尽力而为
- ②对立统一,辩证思考
- ③坚持适度,量力而行
- ④坚定信念,勇于开拓

A. ①②
B. ①④
C. ②③
D. ③④



19. 古建老宅是古城的稀缺资源,兼顾文化价值和经济效益。2023年4月,苏州市姑苏区引进社会资本、国有资本参与古建老宅活化利用,古老的历史与新的产业、业态融合,“沉睡的历史”正以崭新姿态“苏醒”。可见,老宅盘活

- A. 文化与经济相互交融,促进多样性的价值实现
- B. 发挥文化的教育功能,服务经济社会发展需要
- C. 经济效益放在首位,为社会效益奠定物质基础
- D. 依托特色文化资源,保障人民的基本文化权益

20. 2022年11月,美国国会中期选举累计花费超过167亿美元,最终以民主党和共和党分获参议院和众议院控制权而尘埃落定,拜登政府在未来两年内将面临“分裂的国会”。据此可知

- ①美国总统和国会都由议会选举产生,都对其选民负责
- ②美国总统不对国会负责,但重大事务可能受国会制约
- ③政党竞选执政能从根本上解决了不同阶级之间的矛盾
- ④金钱和权力的游戏,始终不可能代表广大民众的利益

A. ①② B. ①③ C. ②④ D. ③④

21. 2023年2月,国际调解院筹备办公室在香港特区成立。国际调解院是由中国发起,各方共同协商建立的,以条约为基础的政府间国际组织,致力于以和平友好的方式解决争议、处理分歧。成立国际调解院

- ①践行真正的多边主义,助力推动国际关系民主化
- ②体现了中国的责任担当,提供全球法治公共产品
- ③符合联合国宪章的宗旨,接受联合国大会的管理
- ④各缔约方共同遵循奉行独立自主的和平外交政策

A. ①② B. ②④ C. ①③ D. ③④

22. 王某在其子女年幼时与妻子离婚,后未尽到抚养义务,现年近古稀,生活不能完全自理,长期居住养老院,故要求子女支付赡养费用。据此,下列观点成立的是

- A. 王某应向仲裁机构提出仲裁申请
- B. 王某可以委托辩护人向人民法院提起行政诉讼
- C. 子女对父母的赡养义务,不因父母婚姻关系变化而终止
- D. 权利与义务是对等的,王某的要求违背了民法平等原则

23. 合乎情理的推理是人类了不起的能力。下列关于推理的认识正确的是

- ①“真金是不怕火炼的,所以,怕火炼的不是真金”

——正确的换位推理

②“不经一番寒彻骨，哪得梅花扑鼻香”。所以，经历一番寒彻骨，定有梅花扑鼻香”

——犯了轻率概括的逻辑错误。

③“行政机关有自由裁量权，行政机关是国家机关，所以，国家机关都有自由裁量权。”

——犯了“小项不当扩大”的逻辑错误

④“望月惊弦影，排云结阵行。雁阵‘人字形’齐飞，侧后大雁飞行能耗降低，从而完成长途迁徙。受此启示，飞机会按‘人字形’编队飞行以节省燃料。”

——是从一般到个别的必然推理。

A. ①② B. ①③ C. ②④ D. ③④

24.西周初年，彝铭中的“福”以事神致福为框架；西周中期以降，西周贵族在铭文中先后增加了以型效祖德，履行政治规范求福的论述，表达希望通过效仿祖先之德，实施德政以获福的愿望。这一变化

A. 体现了神权和王权的结合 B. 奠定了宗法制度的思想基础
C. 强化了古代尊天敬祖思想 D. 折射出早期人文精神的意蕴

25.秦汉时期取名呈现出新取向，从《史记》《汉书》来看，以武帝命名的有蒙武、苏武等；以霸王、雄字命名的有王霸、杨雄等；以胜字、广字命名的有陈胜、李广等；以开疆拓土、保家卫国的含义命名的有赵广汉、张安世等。这一现象体现了当时

A. 选官制度影响社会阶层流动
B. 贵族政治向官僚政治的演变
C. 主流思想文化内涵发展变化
D. 尚武和奋发向上的时代精神

26.下表反映的是唐中后期京畿乡村普通农民家庭收支情况。

项目	粟	绢(绵)、布	钱
收入	粮食 52.2石	绢(绵)2.5匹、布5端	/
支出	夏秋税 2.1石 口粮 39.5石 其他 5.5石	制衣绵 6两 制衣布 1端3丈	夏秋税钱、榨酒钱 2870文 耕牛 300文 生产生活用品 1322文
盈亏	5.1石 (折合钱4080文)	绢1.5匹、布3端2丈 (折合钱1375文)	-4492文

据表可知，当时当地

A. 赋税改革深得民心
B. 税收标准变化推动阶层分化
C. 小农经济相对稳定
D. 税制改革助推农产品商品化

合肥一中 2023 届高三最后一卷·文科综合 第7页(共16页) 省十联考

27.下表为清初成都城市景观修建情况表

修建时间	修建景观	修建人
顺治十八年(1661年)	成才文庙	四川巡抚佟凤彩
康熙七年(1668年)	捐修青羊宫三清殿	四川巡抚张德地
康熙七年(1668年)	修建了武侯祠的三绝碑亭、惠陵牌坊	四川巡抚张德地
康熙十年(1671年)	杜甫草堂	巡抚罗森、布政使司金拱、按察使司宋可发、成都县令戴宏烈等，还有二寺僧
康熙四十三年(1704年)	锦江书院	按察使刘德芳
康熙三十四年(1695年)	重建二仙庵	按察使赵良璧

上表反映清初成都城市景观修建

A. 社会各阶层广泛参与 B. 体现市民的价值取向
C. 突出城市的经济价值 D. 蕴含了政治社会意图

28.下是中国共产党主持下的《浙南周报·面刊》刊登的一幅政治漫画。漫画中的字样为“求美记国民党戏台三十八年元旦开演”。该漫画采用金字塔形构图，一上一下的蒋介石判若两人，表面上他高站在戏台架上，深深地鞠躬求和，帷幕里他在台下磨刀霍霍，杀机重重。这幅漫画



A. 抨击了国民党消极抗日积极反共
B. 控诉了美国实施扶蒋反共的战略
C. 揭露蒋介石假和平真内战的阴谋
D. 批判国民党假民主假和平的面目

29.1972年10月15日，周恩来对外经济联络委员会等联名报国务院《关于向罗、南、匈、波、捷、保等国提出科技合作项目的请示报告》上批示：“为何不派人去伦敦、巴黎、波恩、渥太华、东京去研究西欧、美、加、日本的机械工业情况，反而求其次？”周恩来意在强调中国

A. 与苏联关系已经恶化 B. 要突破计划经济束缚
C. 科技交流渠道要拓宽 D. 经济建设应自力更生

30.公元2世纪的罗马同各地的贸易有了很大发展。各地汇合到罗马的贸易额是很大的，罗马城所消费的商品种类更是数不胜数。可能出现在这一时期罗马的商品有

①罗盘和望远镜 ②丝绸和象牙 ③番薯和玉米 ④铁器和马匹
A. ①② B. ②③ C. ②④ D. ①④

合肥一中 2023 届高三最后一卷·文科综合 第8页(共16页) 省十联考

31. 据统计,地球上人口最稠密地区的约占陆地面积的7%,那里却居住着世界70%人口,而且世界90%以上的人口集中分布在10%的土地上,而其余10%的世界人口则散居在占陆地面积90%的土地上。这一现象是由于
- ①自然环境的差异 ②缓解资源压力的需要
③发展水平的差异 ④推进经济增长的需要
- A. ①③ B. ②③ C. ②④ D. ①④
32. 法国历史上的“1791年宪法”关于选举制度的规定曾引起过激烈争论,宪法草案的主要起草人西哀耶斯主张,年满26岁的男子有公民权,但在选举权上应有财产资格的限制,缴纳直接税相当于3天工资者,才能有选举权,称“积极公民”,低于这一数额者无选举权,为“消极公民”。这一主张
- A. 没体现反封建的革命性质 B. 践行了启蒙思想的原则
C. 意在保护公民的私有财产 D. 旨在维护资产阶级利益
33. 20世纪30年代,苏联特别注重在职干部培训,有计划、有步骤地把一些党、政、军干部和优秀工人输送到高等学校进行系统培训。这一时期,高等学校和中等技术学校中的学生几乎四分之三是工人,四分之一是共产党员。苏联此举旨在
- A. 根本纠正右倾错误 B. 发挥新经济体制的优势
C. 推动国家意志贯彻 D. 借鉴资本主义某些做法
34. 美国的《新闻周刊》曾生动地描述了“新殖民者”的形象,他们手拿的是计算器而不是枪支,他们穿的是上班的服装而不是战斗服装,他们宣传的是自由市场经济的福音而不是传教的福音。“殖民者”形象的转变
- A. 体现了资本主义生产方式的转变 B. 改变了殖民主义的侵略属性
C. 反映了国际政治新秩序已经建立 D. 说明欧美国家实力普遍衰落
35. 关于世界历史的研究,西方史学家提出了不同的主张。这些主张

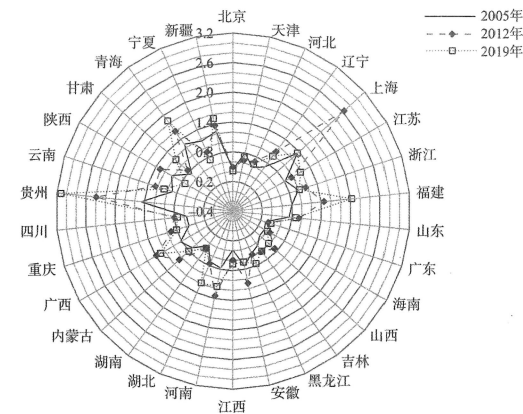
史学家	主张
马歇尔·G·S·霍奇森	提倡以跨地区、半球和全球为单位的历史研究方法
L·S·斯塔夫里阿利斯	坚持认为需要从全球视野来分析人类历史
威廉·H·麦克尼尔	强调思想和技术的传播是世界历史的发展动力
菲利普·D·科廷	主张通过个案比较研究来阐述关键性的全球研究课题

- A. 延续了欧洲中心的理论 B. 都具有全球性视野
C. 坚持可持续发展的理念 D. 忽略了生产力要素

第II卷 (非选择题 共160分)

36. 阅读图文材料,完成下列问题。(28分)

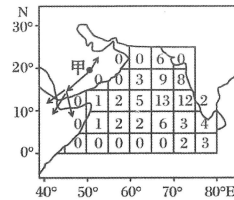
碳强度即单位GDP的二氧化碳排放。在服务经济全球化趋势的背景下,中国服务业在促进经济增长,拉动就业等方面成效显著。2013年,国家总体减排方略持续推进,外加能耗“双控”(能耗总量控制和能耗强度控制)行动,受人口密度、经济水平、产业结构、能源强度等因素影响,服务业碳强度出现明显变化。下图示意我国部分省市服务业碳强度变化(t/万元)。



- (1) 概括2005-2019年我国服务业碳强度的分布特点。(6分)
- (2) 与北京、安徽等地相比,广西、贵州、青海等地服务业碳强度较高,指出其影响因素。(6分)
- (3) 从人口密度和城镇化发展的角度,分析影响北京、安徽等地服务业碳强度特征变化的原因。(8分)
- (4) 为促进我国服务业碳减排,请提出合理化建议。(8分)

37. 阅读图文材料，完成下列问题。（28分）

印度洋偶极子是指印度洋西部和东部海面温度差，通过海气耦合作用，对印度洋盆周围地区气候和环境产生重要影响。当印度洋西部海面温度高于东部时，形成正偶极，影响着澳大利亚以及非洲的气温和降水等。2018年5月和10月两场热带气旋袭击阿拉伯半岛，促使甲区域蝗虫大量繁殖。2019年夏，蝗虫扩散到索马里半岛遇到热带气旋，再次壮大导致蝗灾。下图示意1982—2020年阿拉伯海热带气旋数量分布。



- 说出阿拉伯海东部和西部热带气旋生成数量的差异，并从洋流角度分析原因。（8分）
- 描述印度洋正偶极时，阿拉伯半岛热带气旋的形成。（6分）
- 除造成蝗虫大量繁殖以外，推测热带气旋给甲区域带来的其他影响。（6分）
- 此次蝗灾对区域粮食生产造成威胁，试从政治、经济、社会、环境等角度列举影响世界粮食安全因素。（8分）

38. 阅读材料，完成下列要求。（10分）

“历史周期率”，是中国历史上政权经历兴衰治乱、往复循环呈现出的周期性现象。如何跳出治乱兴衰的历史周期率、完成历史任务，中国共产党在百年奋斗的历程中找出了答案。

1945年，毛泽东在延安窑洞给出的第一个答案是“只有让人民来监督政府，政府才不会松懈。只有人人起来负责，才不会人亡政息。”

2022年，习近平总书记在党的二十大报告中又给出了第二个答案就是“自我革命”。确保党永远不变质、不变色、不变味。

历史充分证明，党执政后最大的危险是脱离群众。历史充分证明，党的伟大在于敢于直面问题，勇于自我革命。历史充分证明，坚持真理，坚持一切从实际出发，及时回答时代之问、人民之问，是党完成历史任务的根本。

运用《政治与法治》的知识，结合材料说明中国共产党在新时代应如何践行“两个答案”，完成历史任务。（10分）

39. 阅读材料，完成下列要求。（10分）

调查研究是我们党的传家宝。调查研究是谋事之基、成事之道，没有调查就没有发言权，没有调查就没有决策权；正确的决策离不开调查研究，正确的贯彻落实同样也离不开调查研究；调查研究是获得真知灼见的源头活水，是做好工作的基本功；要在全党大兴调查研究之风。

有人认为“只要贯彻中央决策部署，深入调查研究，就能正确谋事、成事”，运用认识论的知识对此观点进行评析。（10分）

40. 阅读材料，完成下列要求。（10分）

高质量发展是全面建设社会主义现代化国家的首要任务，品牌是高质量发展的重要象征。顺应新一轮科技革命和产业变革深入发展的趋势，2016年，我国实施消费品工业增品种、提品质、创品牌“三品”战略，提出到2035年中国品牌综合实力进入品牌强国前列。

2022年7月，国务院5部门联合发布《数字化助力消费品工业“三品”行动方案（2022—2025年）》。《方案》明确，强化政策支持，支持企业开展创新能力提升和数字化改造，加快推进产品设计、文化创意、技术创新与品牌建设融合发展；瞄准国际高端水平进行开拓，延伸产业链；推动标准引领，支持企业参与国际标准制定与转化。

结合材料和所学《当代国际政治与经济》的知识，谈谈加强品牌建设对我国经济发展的重要意义。（10分）

41. 阅读材料，完成下列要求。（12分）

2016年7月1日，孙某（乙方）与西A公司（甲方）签订劳动合同。合同约定：期限三年，乙方严重违反甲方的劳动纪律、规章制度的，甲方可以立即解除本合同且不承担任何经济补偿；甲方违约解除或者终止劳动合同的，应当按照法律规定和本合同约定向乙方支付赔偿金或赔偿金；甲方依法制定并通过公示的各项规章制度与本合同具有同等法律效力。

2017年9月，孙某存在工作时间未穿工作服、代他人刷卡考勤等违纪行为，公司依据合同约定及规章制度对其进行了相应处罚。10月20日，孙某被公司以未及日上交营业款项为由安排停工并出具停工通知。次日，孙某刷卡考勤信息无法录入。10月30日，西A公司出具解除劳动合同通知书，载明“孙某在自10月20日起无故旷工3天以上，依据国家的相关法律法规及单位规章制度，从10月20日起解除与孙某的劳动合同。”

之后，孙某向当地劳动人事争议仲裁委员会申请仲裁，仲裁裁决后孙某不服，遂诉至法院，要求西A公司支付违法解除劳动合同赔偿金。

（案情介绍根据2022最高法发布的典型案例指导，作了一些简要修改。）

（1）西A公司是否有权解除与孙某的劳动合同，并说明理由（6分）

（2）根据本案例中双方的诉争焦点及举证责任分配，你认为法院会支持哪一方的诉讼请求。（6分）

42. 阅读材料，完成下列要求。（10分）

近年来，美国政客张口闭口“基于规则的国际秩序”。到底什么是“基于规则的国际秩序”？

美国政客们不愿清晰定义，也不想解释清楚，因为那会妨碍他们玩弄“双重标准”。他们的真实意图就是“美国优先”，置全球治理于不顾。他们“逃避现实”，力图掩盖其自身衰落的焦虑。

人类正站在历史的十字路口，实现共同安全、共同发展、开辟共同未来的大势不可逆。国际规则应当反映国际格局演变和世界多极化潮流，否则，只能是“垂死挣扎”，最终被历史车轮碾压。

运用《逻辑与思维》的知识，结合材料说明“基于规则的国际秩序”是违背科学思维的谬论。（10分）

43. 阅读材料，完成下列要求。（25分）

材料一

即便是那些声称竭力避免西方中心主义的全球史家也把世界的现代化等同于欧洲三大革命（科学革命、工业革命和政治革命）向全球的传播，并把西方实现现代化之后的上层建筑作为现代化的标志和实现现代化的手段。

……

欧美在世界制造业总产量中所占的份额从1750年的不足1/4飙升到1900年的超过4/5，但是西方世界在历史叙事和理论构建中却有意掩盖了自身崛起的真实历史，并傲慢地认为自己高人一等。在诸多场合下，这种信念进一步强化了他们早就怀有的基督教优越性的观点。而非西方世界对西方崛起的叙事信以为真，并且亦步亦趋，但效果甚微，堪比邯郸学步。

——林毅夫、付才辉《读懂中国式现代化：科学内涵与发展路径》

材料二

我国历史悠久、幅员辽阔、人口众多，想要振兴发展，最重要的就是秉持唯物辩证主义，实事求是、立足国情、走自己的路。现代化不能仅仅是少数人、少数地区、少数领域的现代化，必须坚持和发展中国特色社会主义，推动全体人民共同富裕，推动全国各地区协同现代化，推动物质文明、政治文明、精神文明、社会文明、生态文明一体发展。过去的老牌资本主义国家虽然实现了现代化，但走的是暴力掠夺殖民地、以帝国主义控制他国、掠夺自然的道路，是以其他国家落后为代价的现代化，是以破坏环境为代价的现代化，是一种非文明形态的现代化。与极力掩盖其殖民掠夺一样，西方也不遗余力地渲染极端环保主义来掩盖其对自然的掠夺，无端指责发展中国家由于所处发展阶段不可避免地存在的污染问题。

——林毅夫、付才辉《读懂中国式现代化：科学内涵与发展路径》

（1）依据材料一，指出传统现代化理论的缺陷。结合所学知识分析传统现代化理论全球流行的原因。（10分）

（2）依据材料二，概括中国式现代化的特点。结合所学知识，分析中国式现代化理论的提出的意义。（15分）

44. 探究学习 (12 分)

为了开展关于“明清江南”的合作探究活动，同学们收集了以下材料：

材料一

在明清这样鼓吹妇女贞洁、强调妇德的社会中，却出现了一个迥异于前朝的现象：才女群体的盛行。根据胡文楷的《历代妇女著作考》，这部著作中收录的明清的才女作品就有 3885 人之多。其中江苏省 1407 人，浙江省 1054 人，仅这两省的才女人数就达 2461 人，占胡文楷收录的全国才女总数的 63%，远远超过其他所有省份的总和。而江浙两省的才女主要集中在苏州府、松江府、常州府、嘉兴府、湖州府、杭州府这六府，即俗称的“江南”。

——张杰《熟悉的陌生人：明清江南社会才女群体现象的社会学》

材料二

杭嘉湖三府属地，地窄人稠，民间多以育蚕为业，田地大半植桑，岁产米谷，除办漕外，即丰收之年尚不敷民食，向籍外江商贩接济。

——《雍正朱批谕旨》，程元章奏疏

材料三

明代江南历史上传下来的世家是比较少的，中叶以后，才出现不少所谓吴中世族或者三吴望族。这种世家望族的形成，主要是两个途径，一是从进士及第开始，作了大官，广置产业，子弟再应科举入仕，几世过后，成为当地著名的乡绅官户。另一是以资产经营起家，再以资买官品，跻身于乡绅之列，几世之后，子弟都走上前一种途径，和那种科甲起家的望族，无大区别了。

——李洵《论明代江南地区士大夫势力的兴衰》

材料四

明末江南刊刻了大量汉文西学书籍，《泰西水法》《几何原本》等被运至日本，在知识人中间辗转抄写、研究，并为朝鲜思想家所容受。

江南的生丝、丝绸、棉布等通过全球化贸易流向世界各地，通过丝—银环流，大量白银流入中国。1571—1821 年，从美洲运往马尼拉的白银共计 4 亿比索，其中二分之一或更多都流入中国。

——摘编自邹振环《明清江南史研究的全球史意义》

(1) 请你以组长的身份，围绕“明清江南”提炼三个主题作为分组依据。(2 分) 并指出所提炼的三个主题之间有何内在逻辑?(2 分)

(2) 从三个主题中任选一个，完成以下任务：

① 说明选题意义。(4 分)

② 围绕主题选取一则材料，简述其史料价值。(4 分)

45. “引经决狱”又称“春秋决狱”，是指产生于西汉中期的一种以儒家经义为指导思想的审判方式。阅读

材料，完成下列要求。(15 分)

材料一

时有疑狱曰：“甲无子，拾道旁弃儿乙，养之以为子。及乙长，有罪杀人，以状语甲，甲藏乙。甲当何论？”仲舒断曰：“甲无子，振活养乙，虽非所生，谁与易之。《诗》云：‘螟蛉有子，蜾蠃负之’。《春秋》之义，父为子隐，甲宜匿乙。”诏不当坐。

——摘编自董仲舒《春秋决狱》

材料二

“盖汉人专务以春秋决狱，陋儒酷吏遂得因缘假饰”，春秋决狱“失掉了法律必不可少的两个要素——即‘公平’与‘确定’”。虽然存在诸多弊端，但也不可谓这一方法简陋的装置全无益处，春秋决狱作为法律儒家化的开端显然具有重要意义，其通过对引入的儒家价值置于优先适用地位，并创造出体现儒家价值的例外规则，或以另外的律令规则裁判案件以体现儒家价值的主导作用，从而实现当时律令条件下的司法价值更新。

——摘自（西汉）桓宽《盐铁论·刑德第五十五》

(1) 根据材料一并结合所学知识，指出董仲舒判决此案的依据及汉代法律出现的趋势，并分析从“诏不当坐”可以反映出哪些重大历史信息？(8 分)

(2) 根据上述材料结合所学知识，评析“春秋决狱”这一审判方式。(7 分，要求：史论结合，论证充分，逻辑严密)

关于我们

自主选拔在线是致力于提供新高考生涯规划、强基计划、综合评价、三位一体、学科竞赛等政策资讯的升学服务平台。总部坐落于北京，旗下拥有网站（[网址：
www.zizs.com](http://www.zizs.com)）和微信公众平台等媒体矩阵，用户群体涵盖全国 90% 以上的重点中学师生及家长，在全国新高考、自主选拔领域首屈一指。

如需第一时间获取相关资讯及备考指南，请关注**自主选拔在线**官方微信号：[zizzsw](https://www.zizs.com)。



微信搜一搜

自主选拔在线