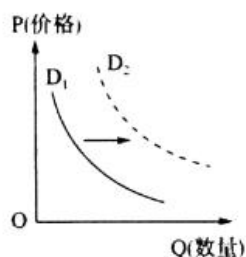


华大新高考联盟 2021 届高三 1 月份教学质量测评

文综政治

12. 2020 年上半年,我国社会消费品零售总额 172 256 亿元,同比下降 11.1%,促进国内消费扩容提质刻不容缓。在此背景下,若其他条件不变,能引起国内消费市场的需求曲线从 D_1 向 D_2 移动的是

- ①降低商品价格,刺激居民消费 ②下调进口关税,扩大商品进口。
③拓宽就业渠道,增加居民收入 ④实行价格补贴,提振消费欲望
A. ①② B. ①③ C. ②④ D. ③④



13. 2020 年 11 月 2 日,习近平总书记主持召开中央全面深化改革委员会第十六次会议。会议指出,要坚持问题导向,以深化供给侧结构性改革为主线,更好把国有企业做强做优做大,坚决防止国有资产流失。之所以要做强做优做大国有企业,是因为

- ①中国特色社会主义进入新时代,我国的基本经济制度发生了重大变化
②国有经济是我国国民经济的支柱,在同民经济中起主导作用
③国有资产在社会总资产中占优势有利于增强公有制的主体地位
④发展、壮大国有经济有利于发挥社会主义制度的优越性,增强我国的经济实力
A. ①② B. ①③ C. ②④ D. ③④

14. 2020 年以来,面对新冠肺炎疫情的冲击和复杂严峻的国内外形势我国央行加大货币政策逆周期调节力度,灵活运用降准、中期借贷便利、公开市场操作、再贷款、再贴现等工具,引导市场利率围绕政策利率平稳运行,稳定了市场预期。上述政策的传导路径正确的是

- ①降低存款准备金率→增加信贷资金供应→提高商业银行信贷能力
②增加货币供应量→扩大投资及社会支出→降低企业直接融资成本
③实施积极的财政政策→增加经济建设支出→促进经济平稳运行
④实施稳健、灵活的货币政策→适度扩大信贷规模→拉动经济增长
A. ①② B. ①④ C. ②③ D. ③④

15. 2020 年 11 月 4 日,国家主席习近平在第三届中国国际进口博览会开幕式上发表主旨演讲指出,经过 3 年发展,进博会让展品变商品、让展商变投资商,交流创意和理念,联通中国和世界,成为国际采购、投资促进、人文交流、开放合作的四大平台,成为全球共享的国际公共产品。举办进博会

- ①表明我国践行开放发展理念、把内外联动作为发展的根本基点
②旨在全面开放市场,强化竞争机制,培育中国经济发展新优势
③体现了我国坚持对外开放的基本国策,全面提高开放型经济水平
④有利于推动国内消费升级,满足人民日益增长的美好生活需要
A. ①② B. ①③ C. ②④ D. ③④

16. 2020 年 6 月 30 日,十三届全国人大常委会第二十次会议表决通过了《中华人民共和国香港特别行政区维护国家安全法》。该法将有效防范、制止和惩治与香港特别行政区有关的危害国家安全犯罪,堵塞香港特别行政区在维护国家安全法律制度和执行机制方面存在的漏洞,材料表明

- ①全国人大常委会是我国的立法机关,依法行使立法权
②人民民主专政的本质是对极少数敌对分子实行专政
③我国坚决维护国家主权,安全,保持香港长期繁荣稳定
④我国坚持依法治国,确保港人治港、完全自治得到落实
A. ①② B. ①③ C. ②④ D. ③④

17.截至 2019 年底,全国已有 21 个省、自治区、直辖市全面或在部分地区试点实施林长制。2020 年以来,中央及许多省市纷纷出台关于全面推行林长制的意见》。强调以推进森林资源保护和可持续发展为目标,构建责任明确、协调有序、监管有力、奖惩严明的省、市、县、乡、树五级林长制体系。全面推行林长制旨在

- ①拓宽参与渠道,落实主体责任,推进森林资源保护
- ②建立健全领导责任体系。促进国家机关协调高效运转
- ③坚持依法行政、做到法定职责必须为、法无授权不可为
- ④通过制度创新,推进生态文明建设,实现可持续发展

A.①③ B. ①④ C.②③ D.②④

18.2016 年 6 月,中共中央部署 8 个民主党派中央分别对口 8 个贫困人口多、贫困发生率高的中西部省区开展脱贫攻坚民主监督,这也是民主党派开展的规模最大、时间跨度最长的专项监督活动。5 年来,各民主党派把对口开展脱贫攻坚民主监督作为义不容辞的重要政治任务,为脱贫攻坚献计出力。这表明

- ①民主党派是参政党,在脱贫攻坚中发挥者巫要作用
- ②人民政协履行政治协商、民主监督、参政议政职能
- ③我国的政党制度具有强大的生命力和显著的优越性
- ④坚持中国共产党的全面领导是多党合作的根本保证

A. ①③ B.①④ C.②③ D. ②④

19.纪念中国人民志愿军抗美援朝出国作战 70 周年的献礼影片《金刚川》。以抗美援朝战争中的金城战役为背景,艺术地内现了志愿军战士在敌我力量悬殊的情况下,以血肉之躯顽强拼搏的英勇事迹。观众纷纷表示,自己被影片中志愿军们钢铁般的意志和不屈不挠的抗美援朝精神所打动。由此可见

- ①文化能够在无形之中对人产生潜移默化的影响
- ②文化能+富人的精神世界、增强人的精神力量

③ 中国特色社会主义文化要以优秀的作品鼓舞人

④形式内容创新是实现文化繁荣发展的根本途径

A. ①② B.①③ C.②④ D.③④

20.近年来,山东省持续推动乡村记忆博物馆建设、实施地方戏保护 T 程.开展乡村非遗保护利用。月前,全省已建成乡村记忆博物馆 210 多个。渔鼓戏、大弦于戏、周姑戏、聊斋俚曲、挑腔、哈唛喻、山头花鼓戏等古老的山东地方戏曲焕发出蓬勃生机,上述举措 有利十

- ①大力发展大众文化,保障人民群众的基本文化权益
- ②传承和保护优秀传统文化资源,让人们“记得住乡愁”
- ③充分发挥传统文化淳化民风的作用,实现乡风文明
- ④丰富农村文化生活,更好满足人民群众的精神文化需求

A. ①③ B. ①④ C.②③ D.②④

21.为更好地恢复长江流域的生态系统,我国宣布从 2020 年 1 月 1 日起开始实施长江十年禁渔计划。2020 年 7 月,国务院办公厅印发《关于切实做好长江流域禁捕有关工作的通知》。指出长江流域禁捕是保护长江母亲河和加强生态文明建设的重要举措,是为全局计、为子孙谋,功在当代、利在千秋的重要决策。实施长江禁渔体现了

- ①尊重客观规律,实现人与自然和谐相处、共生共存:
- ②充分发挥主观能动性,防止事物向相反的方向转变
- ③把握矛盾的特殊性,避免人为干预生物的生存环境
- ④自觉站在最广大人民的立场上,维护人民的根本利益

A.①③ B. ①④ C.②③ D. ②④

22.我国每 10 年开展一次人口普查,旨在全面查清我国人口数量、结构和分布,摸清我国人力资源信息。准确分析判断来我国人口形势,为制定国民经济和社会发展规划提供重要信息支持。2020 年 11 月 1 日,第七次全国人口普查正式开启,其哲学依据是

- ①客观实际总是不断变化的,要切以时间地点条件为转移
- ②社会存在决定社会意识,主观决策必须与客观实际相符合
- ③认识的最终目的是获得真理,从感性认识上升到理性认识
- ④坚持一切从实际出发,做到客观与主观具体的历史的统一

A.①② B.①④ C.②③ D. ③④

23.化滩涂为良田出盐碱地里稻花香。经过多年努力,2020 年 11 月,袁隆平团队和他的研究团队的 6%耐盐碱水稻筛选种在辽宁盘锦获得初步成功,平均亩产 300 公斤以上。这意味着“海水稻”在我用北方广阔的盐碱土地上初步具备了推广意义和价值。这表明

- ①人为事物的联系具有“人化”的特点,以人的意志为转移
- ②创新推动社会生产力的发展,是引领发展的第一动力
- ③矛盾的同性和斗争性相互联结,在一定条件下相互转化
- ④实践具有直接现实性,能把观念的存在变为现实的存在

A.①② B.①③ C.②④ D.③④

38.阅读材料,完成下列要求。(14 分)

“小店经济”是一个城市总体经济的毛细血管,承载着城市经济活动的动力,同时也是驱动城市经济多元化及创新的重要机制。截至 2019 年底,全国注册小店 8000 多万户,带动就业约 2 亿人,规模数量大,吸纳就业多,行业分布广泛,服务和业态多元。集聚发展增添了市场活力,繁荣了商业文化。2019 年 12 月 30 日,李克强总理在国务院常务会议上指出,要以更有针对性的政策措施发展小店经济。2020 年 6 月 1 日,李克强总理在山东烟台考察时,称赞小店经济是人间的烟火,是中国的生机。2020 年 7 月,商务部等 7 部门联合印发《关于开展小店经济推进行动的通知》,提出到 2025 年,培育小店经济试点城市(区)100 个,赋能服务企业 100 家,形成人气旺、“烟火气”浓的小店集聚区 1 000 个,达到“百城千区亿店”目标。结合材料和所学经济知识,分析发展小店经济对我国经济发展的积极作用,并说明国家应如何促进小店经济健康发展。(14 分)

39.阅读材料,完成下列要求。(12 分)

到建党 100 周年时,全面建成惠及十几亿人口的更高水平的小康社会。是我们党进入新世纪后,在基本建成小康社会基础上提出的奋斗目标,是对人民的庄严承诺。自改革开放之初党中央提出小康社会的战略构想以来,我们党把人民对美好生活的向往作为奋斗目标,几代人一以贯之、接续奋斗。现在,“十三五”规划目标任务即将完成,全面建成小康社会胜利在望,中华民族伟大复兴向前迈出了新的一大步。社会主义中国以更加雄伟的身姿屹立于世界东方。党的十九届五中全会强调,全党全国各族人民要再接再厉、一鼓作气,确保如期打赢脱贫攻坚战,确保如期全面建成小康社会、实现第一个百年奋斗目标,为开启全面建设社会主义现代化国家新征程奠定坚实基础。

结合材料,运用政治生活知识,分析中国共产党坚持两个“确保”的原因,(12 分)

40.阅读材料,完成下列要求。(26 分)

材料一

北斗圆梦,星雄苍穹。2020 年 6 月 23 日,北斗三号全球卫星导航系统最后一颗组网卫星成功

发射，完成全球星座部署。北斗4号工程于1994年正式启动，2000年建成，开始向中国提供服务。此后，北斗二号系统和三号系统又相继于2012年和2020年建成，分别向亚太地区和全球提供服务。2035年，以北斗系统为核心，我国将建设完善更加泛在、更加融合、更加智能的综合时空体系，进一步提升时空信息服务能力，为人类走得更深更远作出中国贡献。

材料二

2020年7月31日，北斗三号全球卫星导航系统建成暨开通仪式在北京举行。中共中央总书记、国家主席、中央军委主席习近平出席仪式并发表讲话指出，26年来，参与北斗系统研制建设的全体人员迎难而上、敢打硬仗、接续奋斗，发扬“两弹一星”精神，培育了新时代北斗精神。我们要大力弘扬“自主创新、开放融合、万众一心、追求卓越”的新时代北斗精神，不忘初心、牢记使命，不懈探索砥砺前行，为实现“两个一百年”奋斗目标、实现中华民族伟大复兴的中国梦作出新的更大的贡献！

- (1)结合材料和唯物辩证法的发展观，对北斗导航系统的建成开通过程进行分析。(12分)
- (2)弘扬北斗精神对于实现中华民族伟大复兴的中国梦具有重要意义。运用中华民族精神的知识并结合材料加以说明。(10分)
- (3)请你就中学生如何传承好、弘扬好新时代北斗精神提两条建议。(4分)



政治

一、选择题

12. 【答案】D

【命题意图】本题结合供给曲线,考查价格变动对生活消费的影响。

【解析】本题的图示为线的移动,即价格不变,需求增加。①为商品价格降低,不符合题意;下调进口关税,会导致国内市场进口商品的价格下降,故②不符合题意;收入是消费的基础和前提,增加居民收入有利于扩大内需,故③正确;实行价格补贴,能够在保持价格不变的情况下提振消费,故④正确。

13. 【答案】C

【命题意图】本题以国企改革为背景,考查我国的基本经济制度。

【解析】之所以要做强做优做大国有企业,是因为国有经济是我国国民经济的支柱,在国民经济中起主导作用,发展、壮大国有经济有利于发挥社会主义制度的优越性,增强我国的经济实力,故②④正确;①不是做强做优做大国有企业的原因,不选;公有资产在社会总资产中占优势,故③错误。

14. 【答案】B

【命题意图】本题以新冠肺炎疫情下我国的货币政策为背景,考查国家宏观调控的有关知识。

【解析】降低存款准备金率,有利于增加信贷资金供应,提高商业银行信贷能力,①正确;货币的供应量应与经济社会发展相适应,增加货币供应量的表述不科学,且银行贷款属于企业的间接融资,②错误;材料体现的是货币政策而非财政政策,③不符合题意;实施稳健、灵活的货币政策,在疫情背景下应适度扩大信贷规模,这有利于拉动经济增长,④正确。

15. 【答案】D

【命题意图】本题以国家主席习近平在第三届中国国际进口博览会开幕式上发表的主旨演讲为背景,综合考查新发展理念、对外开放的有关知识。

【解析】举办进博会,体现了我国坚持对外开放的基本国策,有利于推动国内消费升级,满足人民日益增长的美好生活需要,故③④正确;我国把独立自主、自力更生作为自己发展的根本基点,故①错误;举办进博会旨在主动扩大进口,加强对外合作,坚定不移奉行互利共赢的开放战略,而不是为了全面开放市场,强化竞争机制,故②不符合题意。

16. 【答案】B

【命题意图】本题以全国人大常委会表决通过相关法律为背景,综合考查人大、人民民主专政、维护国家主权和安全、依法治国等知识。

【解析】全国人大常委会表决通过《中华人民共和国香港特别行政区维护国家安全法》,体现了全国人大常委会是我国的立法机关,依法行使立法权,有利于维护国家主权、安全,保持香港的长期繁荣稳定,故①③正确;人民民主专政的本质是人民当家作主,故②错误;香港作为特别行政区,实行港人治港、高度自治,而不是完全自治,故④错误。

17. 【答案】B

【命题意图】本题以全面推行林长制为背景,综合考查公民的社会参与、国家治理体系和治理能力等相关知识。

【解析】全面推行林长制,旨在落实各方主体责任,推进森林资源保护,通过制度创新,推进生态文明建设,故①④正确;林长制是一种专项制度而不是国家机关,不能体现依法行政和国家机关协调高效运转,故②③不符合题意。

18. 【答案】A

【命题意图】本题结合民主党派开展的专项监督活动,考查我国政党制度的有关知识。

【解析】材料表明,民主党派是参政党,在脱贫攻坚中发挥着重要作用,我国的政党制度具有强大的生命力和显著的优越性,故①③正确;材料体现的是民主党派的监督作用,而没有体现政协的作用,故②不符合

题意：中国共产党对民主党派的领导是政治领导，故④观点错误。

19.【答案】B

【命题意图】本题以纪念中国人民志愿军抗美援朝出国作战 70 周年的献礼影片《金刚川》为背景，综合考查文化对人的影响、文化创新、发展中国特色社会主义文化等知识。

【解析】材料体现了文化对人具有潜移默化的影响，中国特色社会主义文化以优秀的作品鼓舞人，故①③正确；文化有先进与落后之分，只有优秀文化才能丰富人的精神世界，故②错误；社会实践是实现文化繁荣发展的根本途径，故④错误。

20.【答案】D

【命题意图】本题以山东省持续推动乡村记忆博物馆建设、实施地方戏保护工程、开展乡村非遗保护利用为背景，综合考查传统文化的继承、发展中国特色社会主义文化等知识。

【解析】材料中的举措有利于传承和保护优秀传统文化资源，丰富农村文化生活，故②④正确；大众文化有先进和落后之分，故①错误；优秀传统文化能够淳化民风，促进乡风文明，故③错误。

21.【答案】B

【命题意图】本题以长江禁渔为背景，综合考查尊重客观规律、矛盾观、价值判断和价值选择等知识。

【解析】实施长江禁渔体现了尊重客观规律，实现人与自然共生共存，自觉站在最广大人民的立场上，维护人民的根本利益，故①④正确；我们应充分发挥主观能动性，防止事物向不利的方向转变，故②错误；人类可以适度、合理地干预生物的生存环境，故③错误。

22.【答案】A

【命题意图】本题结合第七次全国人口普查，综合考查唯物论、认识论、唯物史观等知识。

【解析】之所以要开展人口普查，是因为客观实际总是不断变化的，要一切以时间地点条件为转移，社会存在决定社会意识，主观决策必须与客观实际相符合，故①②正确；实践是认识的目的，故③错误；我们要坚持一切从实际出发，做到主观与客观（而不是客观与主观）具体的历史的统一，故④错误。

23.【答案】C

【命题意图】本题以“海水稻”在我国北方盐碱土地上的种植成功为背景，综合考查实践观、联系观、矛盾观、辩证否定观等知识。

【解析】“海水稻”的种植成功，体现了实践具有直接现实性，能把观念的存在变为现实的存在，创新推动社会生产力的发展，是引领发展的第一动力，故②④正确；人为事物的联系是客观的，不以人的意志为转移，故①错误；矛盾的同性和斗争性不能相互转化，故③错误。

二、非选择题

38.【参考答案】

积极作用：①繁荣市场，提升经济活力。②促进就业，增加居民收入。③扩大消费，拉动经济增长。④改善民生，满足人民美好生活需要。（4分）

国家举措：①充分发挥市场在资源配置中的决定性作用，建立统一开放、竞争有序的现代市场体系，制定公平开放透明的市场规则，放宽市场准入，营造良好的市场秩序。（4分）②优化小店经济营商环境，保证小店经济依法平等使用生产要素，公开公平公正参与市场竞争，同等受到法律保护。（3分）③进行科学的宏观调控，加强市场监管，实施更大规模的减税降费，为小店经济提供财政金融政策支持，激发小店经济生机与活力。（3分）（如回答“坚持和完善基本经济制度，毫不动摇地鼓励、支持和引导非公有制经济发展，为小店经济的发展提供制度保证”等，也可给 2 分，但总分不超过 10 分）

【命题意图】本题以发展小店经济为背景，综合考查供给侧结构性改革、生产与消费、发展社会主义市场经济等知识。

【解析】本题包括两部分，第一部分要求从《经济生活》角度回答发展小店经济的积极作用，可根据材料，结合所学知识，从繁荣市场、促进就业、扩大消费、改善民生等方面进行归纳、总结。第二部分要求分析国家应如何促进小店经济健康发展，应从国家的宏观政策入手，给出一些有针对性的、行之有效的做法，如发

挥市场在资源配置中的决定性作用、加强国家的宏观调控、保护小店经济公开公平公正参与市场竞争等。

39.【参考答案】

①我国是人民当家作主的社会主义国家,社会主义民主是最广泛、最真实、最管用的民主。坚持两个“确保”,有利于尊重和保障人权,使全体人民在共建共享发展中有更多获得感、幸福感,让改革成果更多更公平惠及全体人民,朝着共同富裕方向不断迈进。(4分)②中国共产党是中国工人阶级的先锋队,同时是中国人民和中华民族的先锋队,坚持全心全意为人民服务的宗旨,坚持立党为公、执政为民。坚持两个“确保”,体现了中国共产党始终坚持以人民为中心,把人民利益摆在至高无上的地位,有利于实现好、维护好、发展好最广大人民的根本利益。(4分)③中国共产党是我国的执政党,中国共产党领导是中国特色社会主义最本质的特征。坚持两个“确保”,有利于构建社会主义和谐社会,实现国家的长治久安,进而巩固党的执政地位。(4分)(其他言之有理的答案可酌情给分)

【命题意图】本题结合脱贫攻坚和全面建成小康社会这一热点,考查中国共产党的有关知识,培养学生的科学精神和政治认同等核心素养。

【解析】本题要求运用《政治生活》知识,分析中国共产党坚持两个“确保”的原因,属于原因类主观题。解答时,首先要明确主体,调用中国共产党的有关知识回答问题。其次,要按照回答原因类主观题的一般要求,从我国的国家性质、中国共产党的性质和宗旨、中国共产党的地位和作用等角度,分析中国共产党坚持两个“确保”的依据、理由、意义等。

40.【参考答案】

(1)①世界是永恒发展的,其实质是事物的前进和上升。从北斗一号到北斗三号,从服务中国到服务全球,北斗导航系统不断向前发展。(4分)②事物发展的前途是光明的,道路是曲折的。北斗系统研制建设的全体人员迎难而上、敢打硬仗、接续奋斗,将蓝图变为了现实。(4分)③量变是质变的必要准备,质变是量变的必然结果。北斗全球卫星导航系统的建成开通,是我国攀登科技高峰、迈向航天强国的重要里程碑。(4分)(如从“矛盾是事物发展的源泉和动力”“内因与外因”“辩证的否定是事物发展的环节”等角度回答,言之有理可酌情给分)

(2)①以爱国主义为核心的中华民族精神,是激励中国人民团结奋斗、自强不息、开拓进取的不竭精神动力,是鼓舞全国人民实现中华民族伟大复兴中国梦的力量源泉。(3分)②新时代北斗精神是北斗人在卫星导航系统实践中创造的宝贵精神财富,是中华民族精神在新的历史时期的具体体现(或“新时代北斗精神体现了以爱国主义为核心的团结精神、创造精神、梦想精神、奋斗精神”),是对中华民族精神的传承、丰富和发展。(3分)③弘扬和培育新时代北斗精神,有利于激发中华民族的自尊心、自信心、自豪感,增强中华民族的凝聚力、创造力,激励全体中华儿女不懈探索、砥砺前行,提升我国的综合国力和国际竞争力,实现中华民族的伟大复兴。(4分)

(3)示例:召开“传承、弘扬新时代北斗精神”主题班会,将新时代北斗精神内化于心、外化于行;观看北斗三号导航系统的发射、访谈等视频,激发学生的爱国之心、报国之志。(每条2分,共4分。其他符合题意的答案亦可)

【命题意图】本题以北斗三号全球卫星导航系统建成开通为背景,综合考查唯物辩证法的发展观、中华民族精神的有关知识,培养学生的科学精神、政治认同等核心素养。

【解析】第(1)问要求结合材料和唯物辩证法的发展观,对北斗导航系统的建成开通过程进行分析,可围绕发展的实质、发展的前途和道路、发展的状态等内容,分析材料与这些观点之间的内在联系。解答第(2)问,可根据题目要求,首先结合教材答出中华民族精神的重要作用,然后指出新时代北斗精神与中华民族精神之间的关系,最后结合材料,围绕所学教材知识,综合分析培育新时代北斗精神的现实意义。(2)问为实践探究类问题,回答时应紧扣主题,给出一些具体、可行的建议和做法。

华大新高考联盟 2021 届高三 1 月教学质量测评

文科综合地理

命题:华中师范大学考试研究院

一、选择题:每小题 4 分,在每小题给出的四个选项中,只有一项是符合题目要求的。

2018 年 7 月 9 日,我国某省印发了《人口发展规划(2016~2030 年)》。规划称将完善生育家庭税收、教育、社会保障、住房等政策,探索对生育二孩的家庭给予更多奖励政策,减轻生养子女负担。据此完成 1~3 题。

1. 该省率先探索鼓励生育的原因最可能是

- A. 人口出生率低 B. 农村劳动力少
C. 福利政策完善 D. 提高人口素质

2. 该省全面实施鼓励生育后可能造成

- ①人口数量有所提高 ②短期内提供充足劳动力
③公共服务压力加大 ④人口老龄化将得以解决

- A. ①② B. ①③ C. ②③ D. ②④

3. 推测该省最有可能是

- A. 四川省 B. 河南省 C. 辽宁省 D. 广东省

我国某地农牧交错带的聚落空间分布具有普遍性,该地气候由暖温带向中温带过渡,自然生态环境脆弱。如图示意我国某地聚落空间分布,据此完成 4~6 题。



4. 推测该地聚落空间形态多呈现

- A. 团块状 B. 放射状 C. 条带状 D. 棋盘状

5. 除水源外,影响该地聚落选址的主要因素是

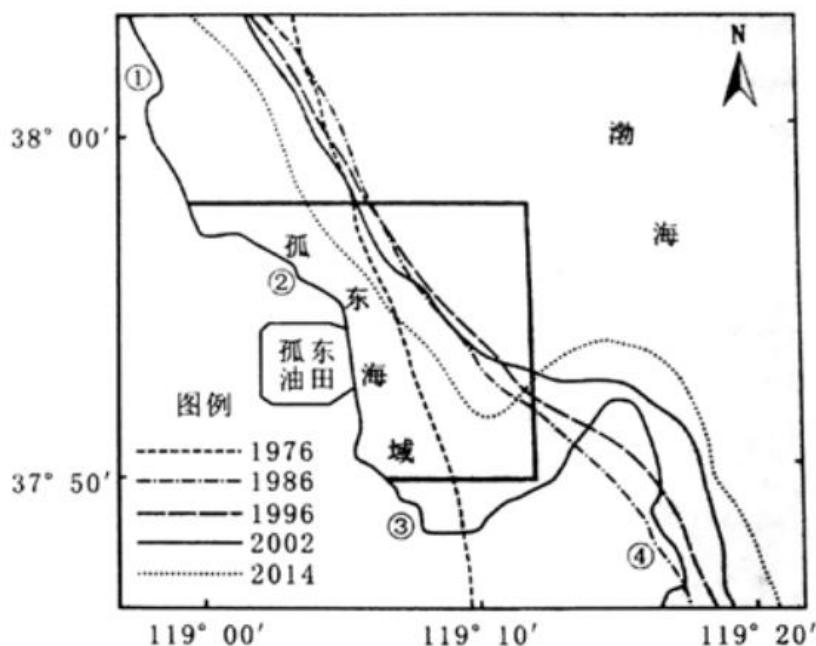
- ①气温 ②地形 ③土壤 ④光照

- A. ①② B. ②③ C. ③④ D. ②④

6. 图示聚落最有可能位于我国

- A. 四川西部 B. 湖北西部 C. 黑龙江西部 D. 内蒙古南部

孤东近岸海域位于黄河三角洲附近,该区域拥有大量土地与油气资源。是我国重要的被食产区和产油区。如图示意孤东近岸海域不同年份 5 m 等深线变化情况。据此完成 7~9 题。



7. 孤东海域岸线 1976~2014 年冲淤变化规律是.

- A. 强淤积~弱淤积~弱侵蚀~强侵蚀
- B. 弱淤积~强侵蚀~弱侵蚀~强淤积
- C. 强侵蚀~弱侵蚀~弱淤积~强淤积
- D. 强侵蚀~弱淤积~强淤积~弱侵蚀

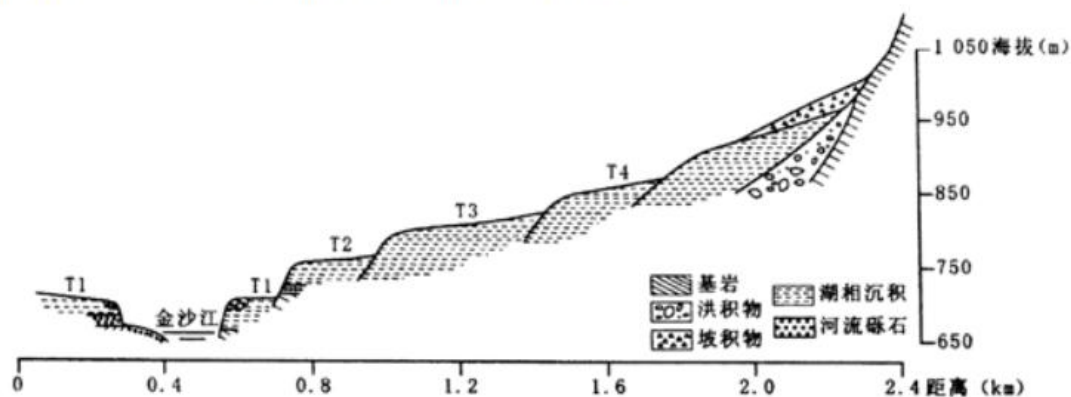
8. 图示①~④处距黄河河口三角洲最近的位于

- A. ①处 B. ②处 C. ③处 D. ④处

9. 为减缓岸线后退对油田生产的威胁, 可采取的措施是

- A. 黄河调水调沙 B. 河口人工改汉
- C. 上游大坝修建 D. 流域植树造林

河流阶地是废弃在河谷谷坡之上的阶梯状地形。金沙江青岗坝附近河段峡谷深切、山高坡陡, 发育了较为明显的多级阶地。据此完成 10~11 题。



10. 相比于 T3、T4 处, T1、T2 处阶地的沉积物

- A. 颗粒较细 B. 类型较多 C. 发育较早 D. 海拔较高

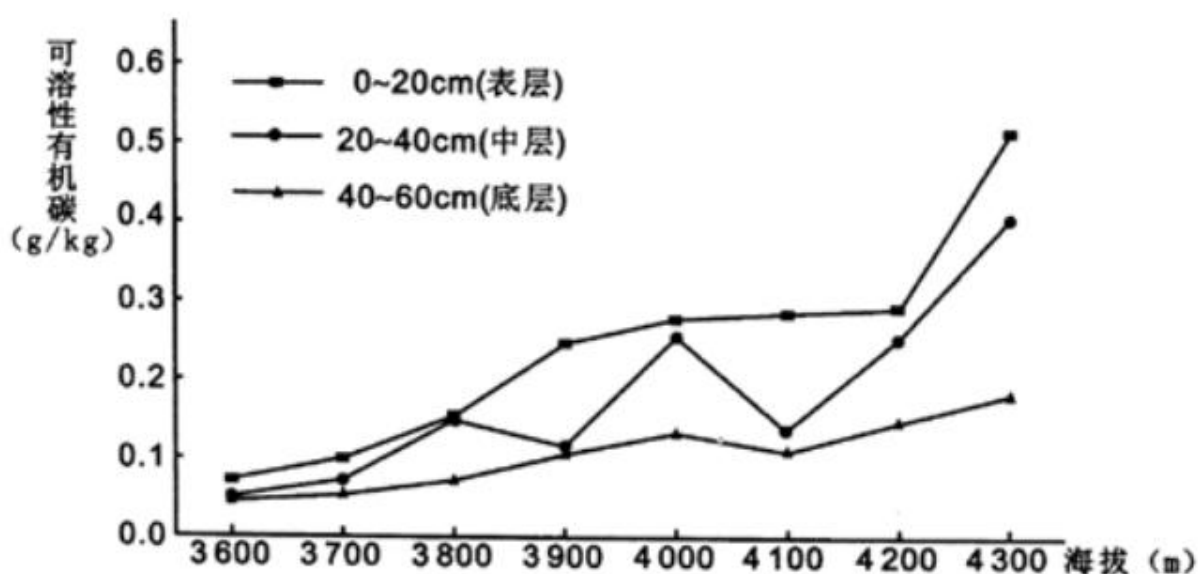
11. 推测该段河流阶地发育的主要过程是

- A. 下切~滑坡~堰塞~沉积~下切

- B.下切~沉积~堰塞~滑坡~下切
C.滑坡~下切~堰塞~下切~沉积
D.沉积~下切~堰塞~下切~滑坡

36.阅读图文资料,完成下列要求。(22 分)

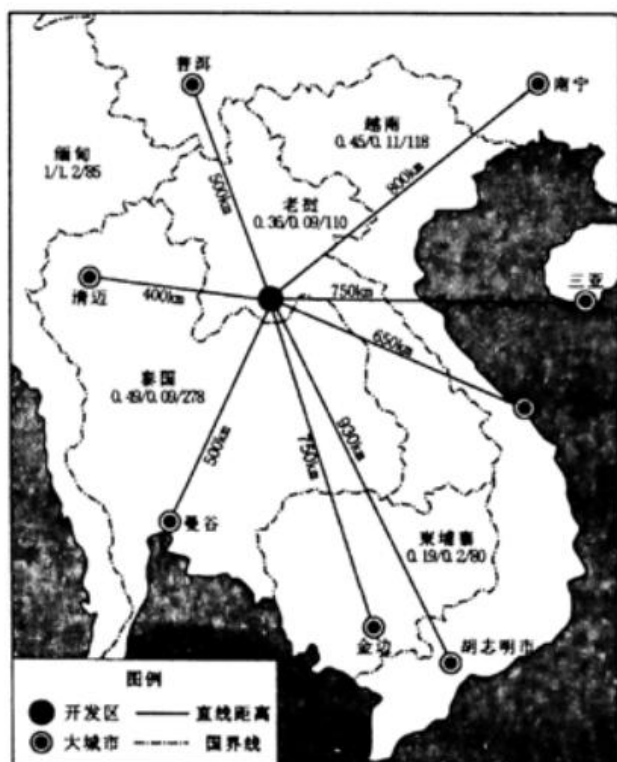
色季拉山属念青唐古拉山东段余脉,山体大部分海拔 3000m 以上,年均降水量 1 134mm,年均温 6.5℃,研究区内表层土壤黏粒含量较高且随土层向下逐渐减少。土壤可溶性有机碳是指能通过 0.45 微米微孔滤膜的土壤有机碳,主要源于腐殖化的有机质和植被凋落物,土壤黏粒能吸附可溶性有机碳,同时土壤可溶性有机碳也能很好的溶解于水中。某研究团队在色季拉山东坡海拔 3600m 至 4 300m 范围内研究了色季拉山土壤可溶性有机碳含量随海拔梯度的变化规律。如图示意色季拉山研究范围内不同土层土壤可溶性有机碳变化。



- (1)描述该区域内土壤可溶性有机碳的空间分布规律。(6 分)
(2)分析该区域内底层土壤可溶性有机碳变化幅度小的原因。(6 分)
(3)试从坡向、坡度、海拔的角度说明地形对土壤可溶性有机碳空间分布的影响。(6 分)
(4)指出全球气候变化会对该区域土壤有机碳可能带来的影响。(4 分)。

37.阅读图文资料,完成下列要求。(24 分)

赛色塔综合开发区是老挝国家级经济特区,也是我国实施“走出去”战略和建设“一带一路”的重要平台。该园区采用“项目建设+土地抵偿”(即我国出资建设,以土地开发收益抵销建设费用)的建设模式。并遵循“以产兴城、以城带产”的发展定位。目前园区已吸引电子产品制造、清洁能源生产、建材科技、生物制药等工业部门入驻。总体来看,园区整体竞争力较弱,企业融资贷款利率偏高,产品多出口国外。如图示意赛色塔综合开发区位置及周边各国生产要素。从左至右依次为工业用水(美元/m²)、工业用电(美元/千瓦)、最低工资(美元/月)。



- (1)指出中国在建设赛色塔综合开发区中存在的优势。(4分)
- (2)从成本的角度分析赛色塔综合开发区建设和发展的利弊条件。(8分)
- (3)说明“以城带产”的发展定位对该开发区产业发展的有利影响。(6分)
- (4)简述提高赛色塔综合开发区的竞争力可采取的措施。(6分)

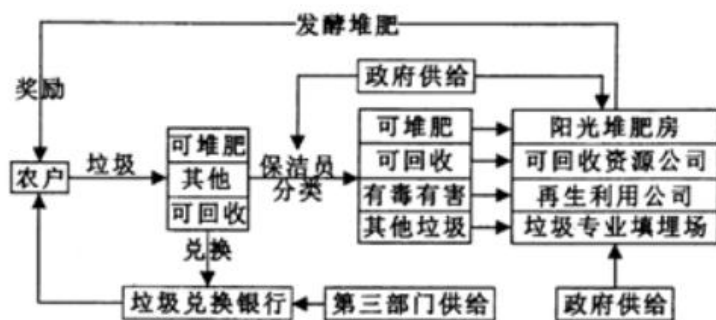
43. [地理一选修 3:旅游地理](10分)

2022年,第24届世界冬季奥运会将在北京和张家口两地举行。为了满足冬奥会参与者和旅游者的需求,微信公众号《试卷答案》各级旅游部门将进一步完善旅游基础设施,并不断提高旅游服务的质量和水平。这次冬奥会的成功举办,将使张家口成为真正意义上的“中国雪都”,并不断走向世界。

简述申办冬奥会对张家口旅游业的有利影响。

44. [地理一选修 6:环境保护](10分)

农村生活垃圾分类处理是提升农村人居环境质量和实现人民对美好生活向往的重要内容。某课题组调查了陕西农村的垃圾分类现状,设计出基于多主体的农村生活垃圾处理流程。如图示意多主体合作的农村生活垃圾处理流程。



指出该地农村生活垃圾处理流程的优点。

机密★启用前(全国卷)

华大新高考联盟 2021 届高三 1 月教学质量测评

文科综合能力测试参考答案和评分标准

地 理

一、选择题

【命题意图】以人口增长、区域人口问题为考查背景,重点考查学生综合思维和区域认知素养。

1.【答案】A

【解析】探索对生育二孩给予更多奖励政策针对全省的人口,并非单一针对农村劳动力少,排除 B 项。鼓励生育短期内难以提高人口素质,排除 D 项。鼓励生育会加重区域福利政策负担,排除 C 项。材料提示该政策会减轻生养子女负担,故可推测出该省人口出生率低,故选 A 项。

2.【答案】B

【解析】全面实施鼓励生育会减轻生养子女负担,该省人口数量将会有所提高,①正确。新生人口短期内难以转变为劳动力人口,②排除。新生人口增多将会加重教育、医疗等公共服务负担,③正确。人口老龄化将得以缓解,不能彻底解决,④排除。故 B 项正确。

3.【答案】C

【解析】河南省和四川省是我国传统的人口大省,人口基数大,劳动力压力相对较小,排除 A 项和 B 项。广东省经济发达,人口迁入多,劳动力压力也较小,排除 D 项。辽宁省是我国传统的重工业区,人口迁出多,自然增长率低,故 C 项正确。

【命题意图】以河流和聚落关系为考查背景,重点考查学生的综合思维和区域认知素养。

4.【答案】C

【解析】材料提示该地为农牧交错带且图示聚落多选址在山间河谷地带,可推出该地聚落面积小且分散,聚落多沿河谷呈条带状分布,排除 A 项和 D 项。放射状的聚落形态多分布在城市向外延伸的交通干线两侧,排除 B 项。

5.【答案】A

【解析】土壤各处聚落差异小,排除③。光照对聚落选址影响小,排除④。材料提示该地气候由暖温带向中温带过度,故纬度偏高,且图示提示聚落多布局在山间河谷,故一方面为了躲避冬季寒潮,另一方面河谷地形平坦,便于生产耕作,①②正确,故选 A 项。

6.【答案】D

【解析】四川和湖北西部属于亚热带,故排除 A 项和 B 项。黑龙江西部位于中温带,故排除 C 项。内蒙古南部处于暖温带向中温带的过渡地带,故选 D 项。

【命题意图】以小区域的岸线的冲淤变化为考查背景,重点考查学生区域认知和综合思维素养。

7.【答案】A

【解析】图示 1976~1986 年较 1986~1996 年 5 m 等深线向海洋方向推进距离大,故冲淤变化规律是强淤积~弱淤积,1996~2002 年较 2002~2014 年 5 m 等深线向陆地方向推进小,故淤变化规律是弱侵蚀~强侵蚀,故选 A 项。

8.【答案】D

【解析】图示 1976~2014 ④处 5 m 等深线不断向海洋方向推进,故④处一直以淤积为主,可推出④处最靠近黄河河口三角洲,故选 D 项。

9.【答案】B

【解析】黄河调水调沙具有季节性且时间短,难以对河流入海泥沙量造成重大影响,排除 A 项。上游修建大坝以及流域植树造林会减少入海泥沙,进而造成海水侵蚀海岸,排除 C 项和 D 项。河口人工改汉可引导泥沙向北注入孤东海域,增加孤东海域泥沙淤积,减少海岸侵蚀,故选 B 项。

【命题意图】以微观视角考查河流地貌的发育,培养学生对特定区域进行认知以及地理过程综合的能力。

10.【答案】B

【解析】T3、T4 处海拔高,形成时间早,故排除 C 项和 D 项。T2~T4 处阶地以湖相沉积为主,湖水静止,颗粒小,而 T1 处除湖相沉积外,还有砾石沉积,颗粒物大,沉积类型丰富,故选 B 项。

11.【答案】A

【解析】河道下切导致山体失稳,造成滑坡,滑坡后河道淤塞,形成堰塞湖,河道水流变缓,泥沙淤积,后因堰塞湖失稳泄漏,河水进而下切,从而发育出多级阶地,故选 A 项。

二、非选择题

36.【答案】(1)可溶性有机碳随海拔的增高而增多(2分);随土壤深度的增加而减少(2分);3 600 米处和 4 300 米处土壤可溶性有机碳含量分别最低和最高(2分)。

(2)土壤表层黏粒多,易形成黏层吸附更多的有机碳,可溶性有机碳下移较少(2分);底层土壤可溶性有机碳受淋溶作用影响小(2分);地底土壤黏粒少,可溶性有机碳吸附少(2分)。

(3)阴坡太阳辐射少,土温低,生物分解作用弱,可溶性有机碳积累多(或阳坡太阳辐射多,土温高,生物分解作用强,可溶性有机碳积累少)(2分);坡度大的地区由于重力作用下移,造成土壤可溶性有机碳分布少(2分)。海拔高,气温低且缺氧,氧化作用弱,土壤可溶性有机碳含量高(2分)。

(4)气温升高,土壤可溶性有机碳分解加快(2分);气温升高,冰雪融水增多,溶解在水中的可溶性有机碳减少(2分)。

【命题意图】以土壤可溶性有机碳的空间分布作为考查点,重点考查学生的综合思维和区域认知能力,并引导其关注全球气候变化对地理环境的影响,培养其人地协调观。

【解析】(1)据图示可知,总体上表中底三层可溶性有机碳随海拔的增高而增多,且随土壤深度的增加而减少。从局部上看,3 600 米处和 4 300 米处土壤可溶性有机碳含量分别最低和最高。(2)材料提示“研究区内表层土壤黏粒含量较高且随土层向下逐渐减少”,故黏粒遇水易形成黏层,并阻挡土壤可溶性有机碳下移。材料提示“土壤黏粒能吸附可溶性有机碳,且土层底部土壤黏粒含量少”,故地底可溶性有机碳吸附少。材料提示“土壤可溶性有机碳也能很好的溶解于水中”,故底层土壤可溶性有机碳受淋溶作用影响小。(3)阴阳坡温度差异大,故生物分解作用强弱差异大。坡度大的地方受重力作用影响明显,故壤可溶性有机碳少。海拔越高则气温越低且缺氧状况越明显,故土壤可溶性有机碳含量高。(4)全球气候变化方向有二,其一是变暖,其二是变得极端。故气温升高,土壤可溶性有机碳分解加快。极端天气增多,土壤可溶性有机碳减少。

37.【答案】(1)中国资金雄厚(2分);制造业(技术)实力强(2分)。

(2)有利:工业用水用电价格低,生产成本低(2分);劳动力月最低工资水平低,用工成本低(2分)。不利:产品多出口国外,距离市场较远,交通运输成本高(2分);融资贷款利率高,融资成本高(2分)。

(3)(带动区域工业和第三产业发展,)优化产业结构(2分);(完善城市基础设施,)吸引更多产业转移落户(2分);为产业发展开拓本地市场(2分)。

(4)加强园区企业生产协作,延长产业链,提高园区产业聚集效应;加大培训力度,提高劳动力素质;改善企业融资环境,完善金融服务配套体系;引进发达国家的管理技术和经验,提高优惠政策。(任答 1 点 2 分,共 6 分,其他合理答案酌情给分)

【命题意图】以工业园区的区位选址作为考查背景,重点考查学生的综合思维和区域认知能力。

【解析】(1)我国作为东南亚的投资国,资金雄厚;制造业(技术)实力强。(2)从图示可知,各国的水电成本

低和月最低工资水平低。开发区距离各大城市距离远,故交通成本高。材料提示“企业融资贷款利率偏高”,故融资成本高。(3)“以城带产”即通过城市化的发展带动工业化的发展,有利于完善当地基础设施,吸引企业落户。此外城市建设过程中本身就能带动区域工业和第三产业发展,城市的发展完善则有利于进一步开拓本地市场。(4)材料提示园区各产业较独立,故应延长产业链。区域经济欠发达,劳动力素质低,故应加大培训力度。企业融资贷款利率偏,故应完善金融服务配套体系。

- 43.【答案】吸引大量游客,提升张家口旅游知名度;带动旅游服务的相关产业发展;优化和完善张家口的旅游环境(或基础设施);增加张家口的旅游经济收入;促进京张两地旅游发展的深度融合。(任答1点2分,共10分)

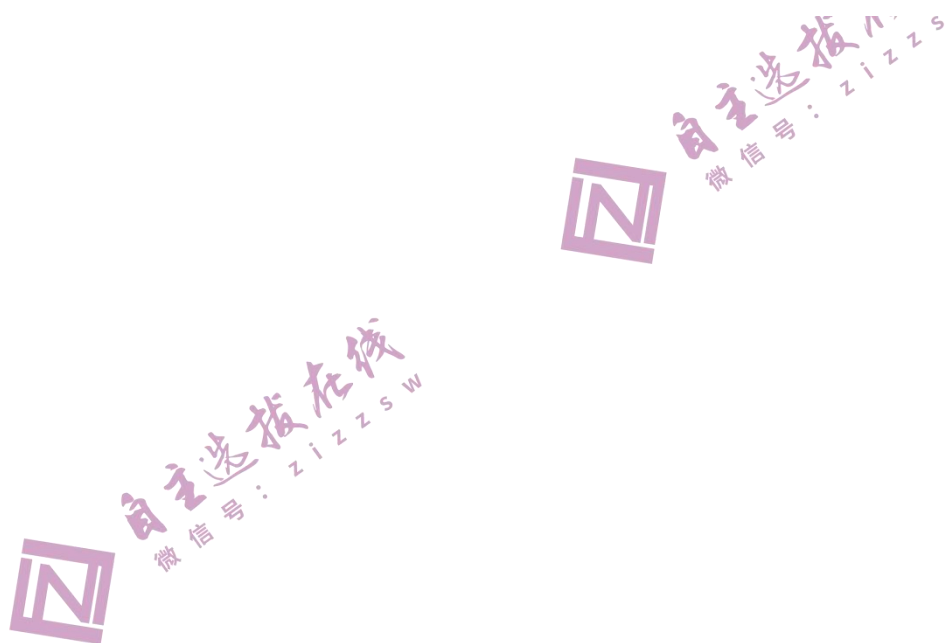
【命题意图】以冬奥会的举办的考查背景,考查旅游业对区域发展带来的影响,并渗透综合思维的考查。

【解析】材料提示“冬奥会的成功举办将使张家口成为真正意义上的‘国雪都’”故会吸引大量游客,提升区域知名度,并直接增加张家口的旅游外汇收入。材料提示“各级旅游部门将进一步完善旅游基础设施”故将会优化和完善张家口的旅游环境(或基础设施),并在此过程中带动旅游服务的相关产业发展。材料提示“冬季奥运会将在北京和张家口两地举行”,故会促进京张两地旅游发展的深度融合。

- 44.【答案】废弃物回收利用率高;垃圾分类标准简单易操作;农户垃圾分类参与积极性高;多主体参与利于提高农村垃圾分类实效;垃圾填埋量减少,对环境二次污染少;垃圾分类处理较彻底。(任答1点2分,共10分)

【命题意图】以垃圾分类作为考查背景,引导学生关注生活中的地理现象,培养其人地协调的素养。

【解析】图示垃圾经过二次分类且初次分类仅简单分为三种,故废弃物回收利用率高,垃圾分类标准简单易操作,垃圾分类处理较彻底。图示可以看出农户参与垃圾分类可获得物质和经济奖励,且参与垃圾分类的主题有农户、政府、第三方公司,故农户垃圾分类参与积极性高,多主体参与利于提高农村垃圾分类实效。



华大新高考联盟 2021 届高三 1 月份教学质量测评

文综历史

24. 西周春秋时期,诸侯国之间“依礼而战”,对于毁坏王纲者,通过征伐使之服从而已,并不兼并灭亡其国。至战国,“兵以诈立”成为指挥战争的主导思想,坑杀军士、亡国灭族之举十分普遍。这一变化本质上反映出

- A. 传统政治秩序崩溃
B. 战争推动国家统一
C. 富国强兵成为潮流
D. 兼并战争规模扩大

25. 盛唐时期,边塞诗歌中存在“以汉代唐”的现象,指的是诗人借用汉朝的人、事、物来指代唐朝的人、事物,如“匈奴未灭不言家”“不破楼兰终不还”,汉将李广、霍去病卫青常被提起。这一现象的出现主要是因为

- A. 汉代统一王朝的强大
B. 汉唐相似的时代风貌
C. 汉唐对外征战的频繁
D. 唐朝藩镇割据的影响

26. 宋代有“主户之于客户皆齐民”的说法,如朱熹认为“佃户既赖田主给佃生借以养活家口,田主亦籍佃客耕:::田纳租以供赡家计”,同时有法律规定地主毆死佃客须要抵命。这反映出宋代

- A. 佃户与地主的矛盾激化
B. 封建人身依附关系松弛
C. 国家税收政策发生变化
D. 田制不立导致土地兼并

27. 生活在明代中期的王阳明曾评价当时的戏曲:“只取忠臣孝子故事,使愚俗百姓人人易晓,无意中感激他良知起来,却于风化有益。”他意在说明

- A. 戏曲具有教化民众功能
B. 统治者借戏曲愚弄百姓
C. 纲常伦理受到官方重视
D. 激发良知需要知行合一

28. 下表为晚清重臣张之洞在教育方面的理论与实践。

时间	具体内容
1895 年	在《吁请筹备储才折》中,提出“广开学堂”的具体建议
1898 年	发表《劝学篇》,主张先明内学,然后择西学以用之
1903 年	主持制定的《奏定学堂章程》,是中国近代第一部完整系统的学制
1905 年	与袁世凯等联衔上奏,请求废除科举制度

据此可知,张之洞

- A. 首倡“教育救国”的主张
B. 深受民主思想的影响
C. 践行“中体西用”的思想
D. 推动了新式教育发展

29. 商标作为商品的标识,不仅是营销手段,而且也是企业文化的重要载体。下表为学者统计的近代中国知名企业商标分类统计表。

中国近代史上知名企业商标分类统计表(1840—1949)

商标分类	有“华”“国”字	有“民”字	以物象为称	以具体日期为称	直接表达意愿的
数量(个)	7	12	5	2	5
百分比	22.6	38.7	16.1	6.5	16.1
举例	“中华”	“民生”	“地球”	“七七”	“征东”

这可以用来研究近代中国

- A.民族工业发展的水平
B.革命思想传播的范围
C.民族民主意识的增强
D.阶级矛盾激化的过程

30. 中华民国建立后确立了公历新年的法定地位,但民众对这一节日反应淡漠。抗战及解放战争时期,华北根据地政府通过新年团拜、军民联欢等方式,使公历新年由冷清转为热烈,民众认同程度不断提升。这一转变

- A.扩大了中国共产党的影响力
B.确立了公历新年的主导地位
C.体现了传统习俗仍坚如磐石
D.适应了国民经济发展的需要

31. 右图为重庆出版社 1958 年出版的年画《龙凤呈祥》,描绘了“麦穗飞凤、钢水化龙”的景象。该作品体现出

- A.男女平等观念已深入人心
B.现实主义与浪漫主义的融合
C.国民经济实现均衡性发展
D.艺术审美与史料价值的背离



32. 古代的埃及、两河流域、印度、中国等大河文明都经历了相当长的口述史社会阶段,但是“以口头说教为特征的演说,却唯独兴盛于古希腊的雅典城邦”。

对此合理的解释是

- A.大河文明具有封闭性
B.雅典的民主政治繁荣
C.口述植根于久远传统
D.成熟的文字尚未形成

33. 意大利的彼特拉克(1304-1374 年)相信“失生命比失去自由好些。如果没有自由,生命只是一种徒有其表的行尸走肉”,西班牙的塞万提斯(1547-1616 年)则指出“自由是天赐的无价之宝,自由和体面一样,值得拿性命去拼”。这表明两者均

- A.推崇人文主义
B.强调信仰自由
C.反对神学压迫
D.主张民主平等

34. 19 世纪初,英美最先宣布禁止黑奴贸易,丹麦、瑞典、荷兰、葡萄牙、西班牙也相继宣布奴隶贸易为非法。19 世纪中期,英美将已被掠卖为奴的非洲黑人从欧美遣送回非洲。出现这一现象的主要原因是

- A.世界市场完全形成
B.殖民体系趋向瓦解
C.国际分工日益明确
D.黑奴权利意识觉醒

35. 1948 年,联邦德国中央银行制定了新的货币政策,强调国家对币值稳定、经济增长、充分就业和经济平衡等负有调节的义务。50 年代初期,联邦德国物价上涨年平均不超过 1%,远低于英、法等其他西欧国家。这反映出,二战后初期的联邦德国

- A.实行经济民族主义
B.完善社会保障体系
C.倡导西欧走向联合
D.采用国家干预经济

41. 阅读材料,完成下列要求。(25 分)

材料一

1825-1835年,英国国会通过了54项各式各样的铁路条例,到1838年末已经有了500英里的铁路。1844-1846年间、1862-1865年间又有两次“铁路热”。当时的报纸支持这种狂热,政府许可这种狂热,铁路公司发行债券和股票以集资,民众纷纷解囊抢购,迅速完成了大规模的铁路建设。1870年,全国通车铁路长达15500英里,约占最后通车里数的70%以上。至此,英国的近代化铁路运输体系大体建成。

——摘编自胡晓莹《英国工业化时期的铁路建设对社会的影响》

材料二

新中国成立后,收回所有中国大陆上的铁路权利并根据发展需要规划铁路网布局,在中西部等地区兴建了多条铁路。1949-1957年间,用于新线建设的资金占到铁路投资总额的40%以上。铁路建设常由军队负责组织并承担施工主力,同时进行广泛的社会动员,当时全国各地多达数十万民众直接参加了铁路建设。在新中国成立后的规短8年时间里。浙建了6000多公里干支线铁路,取得了显著的成就。

——摘编自王试《“新线第一”:中华人民共和国初期的铁路建设(1949~1957)》

- (1)根据材料并结合所学知识,概括英国1825-1870年铁路建设的背景及影响。(10分)
- (2)根据材料并结合所学知识,指出与英国相比,新中国成的初期铁路建设的特点。(9分)
- (3)根据材料并结合所学知识,简析新中国成汇初期铁路建设发展的历史启示。(6分)

42.阅读材料,完成下列要求。(12分)

材料

镌刻在甲骨上的史诗
封邦建国的礼乐世界
大国争霸与士的崛起
百家争鸣的大变革时代
大一统王朝的确立
灿烂辉煌的开放世界
从游牧部落到世界性帝国
沉寂与新生

上表是由著名史学家李学勤、郭志坤主编的《细讲中国历史》(全套12册)标题(节选),对应中国古代史上十二个时期。请选择其中一个标题,运用具体史实对标题予以阐述并指出其对应时期。(要求:论证充分,史实准确,表述清晰)

45. [历史一选修1:历史上重大改革回眸](15分)

材料

清政府农工商部厘订筹备事宜清单(农业类)分年列表

	调查类	筹议类	兴办类	编制类
1901年	调查中外棉业	筹议各省设立农务总分会	开办京师农事试验场	颁布农会章程
1902年	筹议开垦事宜,筹议林业事宜	各省农务总会以次举办,设立蚕业讲习所、茶务讲习所	编辑棉业图说,厘订奖励棉业章程	
1903年	调查内地丝业情形,调查内地茶业情形	通飭各省筹设农林学堂、农事试验场	各省农务分会以次举办,推广蚕业讲习所、茶务讲习所	颁布棉业图说、颁布奖励棉业章程
1906年	通飭各劝业道编辑畜牧统计、渔业统计,列表报部	筹议整理渔业,筹设兽医学堂,筹办森林警察	通飭农会改良农具,开拓农业,增植农产,实行开垦办法	厘订振兴丝业、茶业办法
1909年	通飭报告历年筹办森林情形列表统计,调查改良棉业、丝业、茶业后逐年进行列表统计			编订全国农产品图志,编订全国水利、森林、畜牧、渔业图志

——摘编自苑朋欣《清末农业新政研究》

- (1)根据材料,概括清末新政发展农业的措施。(9分)
(2)根据材料并结合所学知识,简析清末农业新政的意义。(6分)

46.[历史一-选修 3:20 世纪的战争与和平](15 分)

材料

二战后,东北亚格局呈现出新的态势:美日韩三方渐行渐近、苏中朝三国结盟。随着美日媾和决策的形成与中苏同盟条约的签订,东北亚局势日渐紧张。朝鲜战争首先在半岛南北之间展开,随着美、中等国参战,战争也由国内民族解放战争转变为具有国际意义的战争。中美双方派往朝鲜战场的兵力高达 300 多万,苏联为中朝军队提供了所需的绝大部分军事装备,日本为美军充当前进基地和后方补给场所。从 1950 至 1953 年,美国共向韩国提供 5.15 亿美元的经济援助。1951 年,《美日安全条约》正式签订,美日同盟形成。战争期间,中苏同盟关系进一步巩固。1953 年 7 月朝鲜战争结束后,东北亚格局表现出更加强烈而愈益泾渭分明的发展态势。

——摘编自夏季亭、齐廉允《朝鲜战争与东北亚格局》

- (1)根据材料并结合所学知识,概括朝鲜战争爆发的国际背景。(9分)
(2)根据材料并结合所学知识,简析朝鲜战争对东北亚格局的影响。(6分)

47.[历史---选修 4:中外历史人物评说](15 分)

材料.

王焘(约 670- -755 年),宰相王佳的重孙,青少年时期多病.常与当时名医交往,逐渐对医学产生兴趣。后任职弘文馆管理国家图书达二十余年之久。在此期间,他在认真攻读医药书籍的过程中,深刻认识到以前中医学存在理论与实践脱节的缺陷,还发现大量医药书籍不注明出处而很难确知时代与作者。他立志要改变上述缺陷,为此积累了大量的读书笔记和资料.终于在 752 年编撰成书《外台秘要》。该书每门皆以《内经》或张仲景学说之理论贯其首,并分卷别类收载各种病症治疗医方六千余首;凡《外台秘要》>引用者,皆--注明出处。这是我国医学文献强调详注引文出处之始。由于王氏治学严谨,《外台秘要》成为现代医学家研究唐代以前医学和据以辑佚.校勘古代医籍的重要参考书。

——摘编自白寿彝总主编《中国通史》

- (1)根据材料,分析王焘能够编撰成《外台秘要》的原因。(8分)
- (2)根据材料并结合所学知识,说明《外台秘要》的意义



历史

一、选择题

24.【答案】A

【命题意图】本题从交战规则的角度考查春秋战国时期的政治秩序。

【解析】由材料可知,西周、春秋时期诸侯国之间“依礼而战”到战国时期“兵以诈立”,由不兼并亡国到亡国灭族,说明礼乐制度对诸侯国的约束力在不断削弱,传统的政治格局逐渐瓦解,故 A 项正确。材料中无法得出战争推动国家统一的结论,B 项错误;富国强兵是兼并战争下的客观追求,不能反映材料主旨,且材料没有体现富国,C 项错误;D 项与材料无关。

25.【答案】B

【命题意图】本题从唐代边塞诗的意象、内容角度考查汉唐边塞的特征。

【解析】文学艺术是一定时期政治经济的反映。汉朝西北边境一直面临来自匈奴的威胁,而唐朝的边境则面临突厥、吐蕃等隐患,汉代经营边疆的成功使得唐代诗人以史咏今,抒发建功立业之志,反映出唐代和汉代的时代风貌的相似之处,故 B 项正确。与汉代相比,唐代也是统一王朝,更为自信开放,A 项不符合题意。唐代对外征战并不频繁,对周边民族采取羁縻政策为主,C 项错误。D 项与边疆问题无关。

26.【答案】B

【命题意图】本题从主户客户关系的角度考查宋代的租佃关系和人身依附关系。

【解析】据材料可知,宋代“主户客户皆齐民”,两者相互依存,在法律地位上平等,这表明当时社会关系趋于平等,佃农(客户)对主户的隶属关系有所改变,人身依附关系松弛,B 项正确。A 项不符合题意;宋代税收政策无明显变化,C 项错误;材料中未反映出土地兼并问题,D 项错误。

27.【答案】A

【命题意图】本题从王阳明对戏曲的评价角度考查戏曲的社会教化功能。

【解析】王阳明认为当时的戏曲宣扬忠孝,使普通百姓得以知晓以激发良知,有助于社会教化,故 A 项正确。材料中未体现出官方及统治者的态度,B、C 项错误;D 项不是材料所要表达的主旨。

28.【答案】D

【命题意图】本题考查张之洞教育方面的理论与实践。

【解析】据表格时序及内容可知,张之洞主张采用“西学”,改革学制、废除科举、兴办新式教育,推动了新式教育发展,故 D 项正确。A 项“首倡”说法错误;张之洞是地主阶级的代表,B 项说法不符合史实;C 项不能反映表格的全部内容。

29.【答案】C

【命题意图】本题从近代知名企业商标角度考查近代民族意识的觉醒。

【解析】表中统计数据表明,这一时期的企业商标多含有“华”“国”“民”“征东”等蕴含着浓厚民族意识的名称,反映出在近代民族危机加深背景下中华民族民主意识的觉醒,故 C 项正确。从企业商标无法判断整个民族工业发展的水平,A 项错误;材料中的这些商标名称不能反映出革命思想的传播范围,B 项错误;表中的商标均指向民族矛盾加深的背景,与阶级矛盾激化关系不大,D 项错误。

30.【答案】A

【命题意图】本题从民国政府及根据地政府治下的民众对公历新年的认同差异角度考查中国共产党的社会动员能力和政治影响力。

【解析】由材料可知,华北根据地政府将公历新年作为联系群众、强化军民关系的契机,强化他们对共产党领导的政府和军队的认同感,扩大了影响力,故 A 项正确。在当时,旧历新年在社会民众中仍占主导地位,B 项错误;“公历新年由冷清转向热烈,民众认同程度不断提升”体现了传统习俗有所变化,C 项与材料主旨不符;当时的这一做法主要是为了密切党群关系、服务于当时战争的需要,D 项不是当时的中心工作任务。

31.【答案】B

【命题意图】本题从年画《龙凤呈祥》考查大跃进时期的社会风貌和艺术创作特点。

【解析】根据出版时间 1958 年和年画内容(麦穗飞凤、钢水化龙)可知,将社会现实(工农业生产大跃进)与艺术创作的浪漫主义融合为一体,体现了当时的社会风貌,故 B 项正确。A 项不是材料所要表达的主旨;C 项与这一时期的事实不符;D 项说法错误。

32.【答案】B

【命题意图】本题从早期文明的差异考查雅典民主政治特征。

【解析】早期文明均经历了口述史社会阶段,但唯独雅典城邦的演说兴盛,这与城邦直接民主强调公民直接参与政治的背景有关,演说术成为当时政治家的必备技能,因此 B 项正确。其他选项均无法解释探讨演说在雅典兴盛的原因。

33.【答案】A

【命题意图】本题从 14—16 世纪两位学者的言论考查人文主义的影响。

【解析】彼特拉克和塞万提斯均认为自由可贵,甚至超过生命,反映出对个人自由的追求,这正是人文主义的体现,而且时间也是文艺复兴时期,其核心思想是“人文主义”,A 项正确。在当时,信仰自由主要强调宗教层面的追求,而材料更多体现的是对个人自由的追求,文艺复兴时期的人文主义者对基督教抱和解的态度,大多仍然信仰基督教,B 项错误;材料中未涉及神学对个人自由的压迫,C 项错误;D 项“民主平等”在材料中无从体现。

34.【答案】C

【命题意图】本题从黑奴贸易废止角度考察殖民侵略的阶段性特征。

【解析】据材料可知,19 世纪初—19 世纪中期,西方殖民主义者逐渐废除黑奴贸易并将非洲黑人遣送回非洲,这与该时期西方工业革命开展,机器生产相较于手工劳动所使用的劳动力大幅减少,迫切需要寻求新的原料供应地和工业产品销售市场有关,非洲成为西方工业国家的首选对象,这体现了国际范围内的劳动分工和经济的专业化发展,C 项正确。A、B 项表述与材料时间不符;D 项不是主要原因。

35.【答案】D

【命题意图】本题从联邦德国新货币政策角度考查战后国家垄断资本主义的发展。

【解析】据材料可知,二战后联邦德国通过新货币政策强调国家对经济宏观调控的义务,使物价上涨水平保持在低位,采用国家干预经济的方式,D 项正确。经济民族主义主要是关税壁垒和贸易保护,在材料中无法体现,A 项错误;B、C 项在材料中无从体现,不选。

二、非选择题

41.【参考答案】(1)背景:工业化进程加快;股份制公司的发展;政府和民众的支持。(4 分,任答两点得 4 分)
影响:加快了劳动力和资本的流动;建成了新式交通运输体系;加快英国工业化进程和社会转型;推动了城市化发展。(6 分,任答三点得 6 分)

(2)特点:主要布局在工业基地和战略后方;以新线建设为主;将铁路建设纳入计划经济体系,由国家力量主导实施;时间短,成效显著;结合国情,制定铁路发展战略;广泛的社会动员。(9 分,任答三点得 9 分)

(3)启示:坚持独立自主的经济建设方针;发挥社会主义制度的优越性;广泛的社会动员是国家建设的有力保障;改善交通格局有助于经济发展。(6 分,任答三点得 6 分)

【命题意图】本题通过英国工业化时期和新中国成立初期铁路建设的对比,考查工业革命、新中国的社会主义建设等重要考点。

【解析】本题第一问需要结合材料和所学回答背景及影响。背景根据材料所提供的时空背景,从英国工业革命发展、铁路公司发行债券股票、政府许可和民众支持角度分析;影响则根据背景分别从对资本市场、交通运输、经济发展、社会转型、城市化等角度作答即可。第二问新中国成立初期铁路建设的特点需要与英国的铁路建设进行对比得出,根据材料及所学,分别从路线布局及方向、计划经济体制、发展速度、社会动员等角度进行综合概括。第三问历史启示要根据新中国铁路建设发展过程中的历史经验总结而出,分

别从独立自主、社会主义优越性、社会动员、经济发展等角度分析作答即可。

42.【示例一】

标题:大国争霸与士的崛起(2分)

阐述:在中国古代,列国纷争、诸侯争霸的时代是春秋时期。春秋时期,随着周王室的衰微,分封制和宗法制逐渐崩坏,“礼乐征伐自天子出”演变为“礼乐征伐自诸侯出”。诸侯争霸称雄的战争接连不断,各国争相招揽人才,原来处于贵族底层的士阶层逐渐崛起,社会流动增强,成为活跃在春秋政治舞台上的一支重要力量。(8分)因此,春秋时期是大国争霸与士阶层崛起的时代。(2分)

【示例二】

标题:百家争鸣的大变革时代(2分)

阐述:战国时期是社会大变革时期。随着社会经济的发展,井田制瓦解,封建土地制度逐渐确立,促使阶级关系出现新变化,新兴的地主阶级崛起,旧的贵族等级体系开始瓦解,新兴的士阶层崛起。他们提出了自己的政治社会主张和要求,试图影响现实政治:儒家提倡以德治国、仁政、以民为本;道家希望无为而治,崇尚逍遥自由;墨家提倡兼爱、非攻、尚贤、节用,代表平民利益;法家代表韩非子主张以法为工具管理国家,控制臣民,体现了中央集权的政治思想。各国统治者出于兼并战争的需要,礼贤下士,争相招揽人才。士人周游列国,颇受重用,荀子三次担任稷下学宫祭酒。他们的活跃推动了学术文化的繁荣。各学派各自提出了对政治、社会乃至宇宙万物的看法,彼此论战辩驳,形成百家争鸣的思想文化繁荣局面。但各家学说的中心和归宿,都是为了求治国平天下之道及理想的人生道路。(8分)百家争鸣是中国历史上第一次波澜壮阔的思想解放运动,它不仅是社会大变革时代在思想领域内的反映,而且成为后世中华思想文化的源头活水,影响十分深远。(2分)

【示例三】

标题:大一统王朝的确立(2分)

阐述:中国古代史上大一统王朝的确立是从秦汉时期开始的。秦国通过商鞅变法实现富国强兵,最终统一六国。秦始皇创设的皇帝制度、三公九卿制和郡县制,巩固了中央王朝对地方的控制。汉承秦制,在秦朝制度基础上进一步强化统治,汉武帝时期确立儒家思想的正统地位,加强了思想统一。这些都为统一多民族中央集权制王朝的建立和巩固奠定了基础。(8分)因此,秦汉时期是大一统王朝的确立时期。(2分)

【命题意图】本题通过历史著作标题来考查学生对历史阶段特征的理解。

【解题思路】解答此题首先要能够根据标题对所对应时期进行准确判断,再根据相关史实予以阐述(解释标题)。在具体阐释时需要对标题内涵进行分析,并说明你作出该判断的缘由。

镌刻在甲骨上的史诗:殷商
封邦建国的礼乐世界:西周
大国争霸与士的崛起:春秋
百家争鸣的大变革时代:战国
大一统王朝的确立:秦汉
灿烂辉煌的开放世界:隋唐五代
从游牧部落到世界性帝国:元
沉暮与新生:明

45.【参考答案】(1)措施:成立各级各类农业管理机构和农会;重视农情调查和数据统计;兴办各类农业推广机构和新式农业学堂;改良农业发展技术;奖励发展农业。(任答三点得9分)

(2)意义:使农业管理专业化、职能化;推动了农业技术知识的推广传播;改变了传统农业经济结构,促进了社会转型;促进了同时期工商业的发展;有利于农业的近代化;为后代农业政策提供了借鉴。(任答三

点得6分)

【命题意图】本题通过清政府农工商部厘订筹备事宜清单考查清末农业新政。

【解析】本题第一问概括清末新政发展农业的特点,需要对表格材料进行归类总结,提取同类项并进行概括,分别从管理机构、数据调测、教育和技术推广、国家政策等角度分析作答。第二问意义需要从对农业发展本身、社会转型、工商业发展等角度分析作答。

46. **【参考答案】**(1)背景:二战结束,日本投降;朝鲜半岛分裂,内部矛盾加剧;朝鲜半岛民族主义高涨;美苏冷战局面的出现与发展;美日韩和苏中朝两大集团的形成;美国霸权主义政策的影响。(任答三点得9分)
(2)影响:加剧了朝鲜半岛南北双方的对立;提高了中国在东北亚地区的国际地位;强化了各集团内部的同盟关系;使两大集团的对峙固化,加剧了核军备竞赛;造成东北亚地区长期军事对抗、政治更加动荡。(任答三点得6分)

【命题意图】本题主要考查朝鲜战争爆发的国际背景及对地域格局的影响。

【解析】本题第一问国际背景需要结合材料及所学,分别从战后国际形势、朝鲜半岛局势、冷战发展等角度分析作答。第二问影响需要从背景角度入手,分别从对朝鲜半岛、中国、美苏两大集团、整个东亚地区等角度分析作答。

47. **【参考答案】**(1)原因:唐政府对医学的重视;开放包容的时代精神;出身名门,具有才识;对医学有浓厚兴趣和坚定的意志;刻苦认真,治学严谨;当时的中医学存在重大缺陷。(言之有理可酌情给分,满分8分)

(2)意义:使理论与实际相结合;整理了前代医学文献,推动了中医学的发展;为现代医学研究提供参考依据。(7分)

【命题意图】本题通过王焘编撰《外台秘要》的史实考查学生对历史人物的评价。

【解析】本题第一问原因需要结合材料,从王焘个人素养、所处时代、中医学发展等角度分析作答。第二问意义可根据材料和所学,分别从治学方法、医药学发展等角度分析作答。



关于我们

自主选拔在线（原自主招生在线）创办于 2014 年，历史可追溯至 2008 年，隶属北京太星网络科技有限公司，是专注于**中国拔尖人才培养**的升学咨询在线服务平台。主营业务涵盖：新高考、学科竞赛、强基计划、综合评价、三位一体、高中生涯规划、志愿填报等。

自主选拔在线旗下拥有网站门户、微信公众平台等全媒体矩阵生态平台。平台活跃用户达百万量级，网站年度流量超 1 亿量级。用户群体涵盖全国 31 省市，全国超 95% 以上的重点中学老师、家长及考生，更有许多重点高校招办老师关注，行业影响力首屈一指。

自主选拔在线平台一直秉承“专业、专注、有态度”的创办公念，不断探索“K12 教育+互联网+大数据”的运营模式，尝试基于大数据理论为广大中学和家长提供中学拔尖人才培养咨询服务，为广大高校、中学和教研单位提供“衔接和桥梁纽带”作用。

平台自创办以来，为众多重点大学发现和推荐优秀生源，和全国数百所重点中学达成深度战略合作，累计举办线上线下升学公益讲座千余场，直接或间接帮助数百万考生顺利通过强基计划（自主招生）、综合评价和高考，进入理想大学，在家长、考生、中学和社会各界具有广泛的口碑影响力，2019 年荣获央广网“年度口碑影响力在线教育品牌”。

未来，自主选拔在线将立足于全国新高考改革，全面整合高校、中学及教育机构等资源，依托在线教育模式，致力于打造更加全面、专业的**新高考拔尖人才培养**服务平台。



 微信搜一搜

 自主选拔在线