

2023 年东北三省四市教研联合体高考模拟试卷 (一)

文科综合

本试卷共 45 题, 共 300 分, 考试用时 150 分钟。

注意事项: 1. 答题前, 考生先将自己的姓名、考生号、考场号和座位号填写在答题卡上。用 2B 铅笔将试卷类型填涂在答题卡相应位置上。将条形码横贴在答题卡右上角“条形码粘贴处”。

2. 作答选择题时, 选出每小题答案后, 用 2B 铅笔在答题卡上对应题目选项的答案信息点涂黑; 如需改动, 用橡皮擦干净后, 再选涂其他答案。答案不能答在试卷上。

3. 非选择题必须用黑色字迹的钢笔或签字笔作答, 答案必须写在答题卡各题目指定区域内相应位置上; 如需改动, 先划掉原来的答案, 然后再写上新答案; 不准使用铅笔和涂改液。不按以上要求作答无效。

4. 考生必须保证答题卡的整洁。考试结束后, 将试卷和答题卡一并交回。

一、选择题: 本题共 35 小题, 每小题 4 分, 共 140 分。在每小题给出的四个选项中, 只有一项是符合题目要求的。

2022 年 7 月德国政府通过了允许煤电重返电力市场的法令, 该法令旨在减少天然气发电, 确保能源供应安全, 目前用于发电的部分煤炭仍需通过莱茵河运输, 8 月欧洲经历了 500 年来最严重的高温干旱天气, 德国火电价格出现了大幅上涨。据此完成 1~2 题。

1. 德国煤炭资源丰富, 但近几十年来能源严重依赖进口的主要原因是

- A. 经济飞速发展, 能源需求量锐增 B. 火力发电技术落后, 设备陈旧
C. 减少碳排放, 调整能源消费结构 D. 煤炭发电成本高, 市场需求小

2. 8 月份, 德国火力发电价格大幅度提高是因为该国

- ①煤炭水运能力下降 ②太阳能发电量不足
③鼓励煤炭发电 ④天然气供给不足

- A. ①② B. ①④ C. ②③ D. ③④

随着经济的快速发展, 我国 W 公司在发展过程中, 成功实现了四次战略转型。该企业 2015 年后, 主要发展了国家支持的创新能源、智能高科等行业。在 2017 年完成了 77 家城市酒店全部股权和 13 个文旅项目 91% 股权的转让, 同时还出售了其部分国外产业。图 1 为 W 公司四次战略转型过程示意图。据此完成 3~5 题。

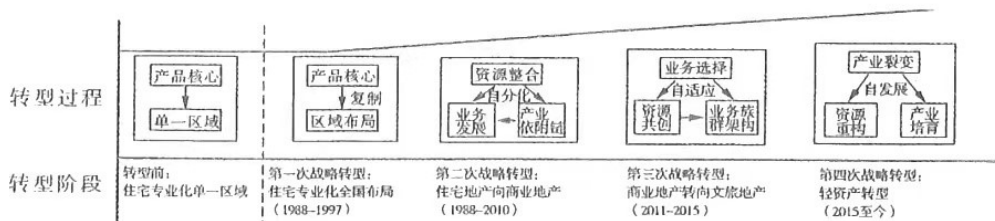


图 1

3. 影响该企业转型的主导因素是

- A. 市场 B. 劳动力 C. 科技 D. 政策

4. 2017 年该企业将部分产业转让和出售的主要目的是
- A. 降低劳动力成本
B. 增加流动资金
C. 发展新产业项目
D. 淘汰落后产能
5. 经过第四次战略转型后,该企业今后发展应
- A. 扩大企业规模
B. 拓展国外市场
C. 延长产业链条
D. 加大科技投入

2000 年来,在多种因素的影响下,鄱阳湖水位间断下降。不同因素作用时间和强度各不相同,大规模采砂活动是影响湖盆地形变化的主要因素。图 2 是多年平均尺度上不同因素对鄱阳水位变化的影响统计图。据此完成 6~8 题。

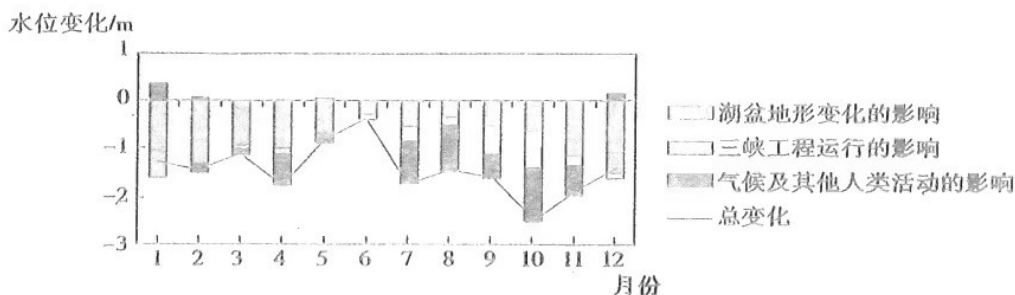


图 2

6. 对鄱阳湖水位下降影响最为显著的因素是
- A. 湖盆地形变化
B. 三峡工程运行
C. 气候及其他人类活动
D. 总变化
7. 三峡工程的运行对鄱阳湖水位的影响是
- A. 保持水位相对稳定
B. 降低洪水期水位
C. 导致水位间断下降
D. 提高枯水期水位
8. 大规模采砂活动将导致鄱阳湖
- A. 泥沙淤积减少
B. 湖水流动加快
C. 湖水外泄加剧
D. 上游来水增多

一般典型山地垂直植被带的高差都小于 1000 米。秦岭中部的北坡落叶阔叶林的垂直高差达到了 2000 多米,形成了世界上带幅最宽、结构最复杂的山地落叶阔叶林带,被称为“超级垂直带”,图 3 示意秦岭中部北坡的落叶阔叶林的垂直结构。据此完成 9~11 题。

9. 秦岭中部山地落叶林带形成“超级垂直带”的原因有

- ①落叶林物种多 ②位于暖温带南界附近
③气候垂直差异小 ④地形坡度大
- A. ①②
B. ②③
C. ①④
D. ③④



图 3

10. 在“超级垂直带”中,形成不同亚带的主要因素是
- A. 光照
B. 热量
C. 降水
D. 坡度

11. 在“超级垂直带”中,自然状况下最可能发生变化的植被亚带是
- A. 栓皮栎亚带
B. 锐齿槲栎亚带
C. 蒙古栎亚带
D. 糙皮桦亚带
12. 中国共产党如何跳出治乱兴衰的历史周期率? 毛泽东同志在延安窑洞里给出了第一个答案,这就是“只有让人民来监督政府,政府才不敢松懈”;经过百年奋斗特别是党的十八大以来新的实践,我们党又给出了第二个答案,这就是自我革命。下列关于自我革命与人民监督的关系认识正确的是
- ①自我革命和人民监督具有相互促进性
②自我革命能够保持党不懈奋斗的主动性
③自我革命和人民监督具有内在一致性
④接受人民监督才能更好坚持人民主体地位
- A. ①②
B. ①③
C. ②④
D. ③④
13. 国务院发布的《新时代的中国青年》白皮书指出,新时代中国青年生逢中华民族发展的最好时期,拥有更优越的发展环境、更广阔的成长空间,面临着建功立业的难得人生际遇。为此,新时代中国青年应该
- ①立足理想信念,不负青春韶华
②锤炼品德修为,建设伟大工程
③把握时代机遇,展示青春风采
④勇于砥砺奋斗,争当强国先锋
- A. ①②
B. ①③
C. ②④
D. ③④
14. 个人养老金是指政府政策支持、个人自愿参加、市场化运营、实现养老保险补充功能的制度。个人养老金实行个人账户制,缴费完全由参加人承担,自主选择购买符合规定的储蓄存款、理财产品、商业养老保险、公募基金等金融产品,实行完全积累,按照国家有关规定享受税收优惠政策。个人养老金制度
- ①适应我国社会主要矛盾变化,满足人民群众多层次多样化养老保障需求
②是中国积极应对人口老龄化和实现经济社会高质量发展的重要战略举措
③坚持以人民为中心,旨在维护弱势群体的正当利益,促进社会公平正义
④作为多层次养老保险体系的第三支柱,是我国社会保障体系的核心内容
- A. ①②
B. ①④
C. ②③
D. ③④
15. 专业化整合,指企业通过资产重组、股权合作、资产置换、战略联盟等方式,将资源向优势企业和主业企业集中,从而打造边界清晰、主业精锐、具有产业链控制力的主产业平台。开展专业化整合工作,央企要做好
- ①“进”的工作——发挥国有经济主体作用,提升央企在重点领域服务保障大局能力
②“退”的工作——放弃自身利益,让位于主业更突出、竞争力提升更有希望的企业
③“整”的工作——以优势企业为主体,深入开展企业间同一业务或同质业务的整合
④“合”的工作——共建产业生态圈,加大新技术、新产品、新市场的合作开发力度
- A. ①②
B. ①④
C. ②③
D. ③④
16. 四川省十三届人大常委会第三十八次会议审议通过《四川省水文条例》,于 2023 年 1 月 1 日起正式施行。《条例》包括总则、规划与建设、监测与资料管理、情报预报与预

警、监测环境与设施保护、法律责任、附则共七章 40 条,将为四川省依法治水、规范各类水文活动提供法治保障。由此可见

- ①四川省人大常委会作为国家立法机关,行使立法权
- ②四川省人大常委会作为地方权力机关,行使决定权
- ③要立良善之法,良法能够保障善治、促进社会发展
- ④该法实施将推动依法治水,促进四川省水利事业发展

A. ①② B. ①④ C. ②③ D. ③④

17. 某地区人民法院利用“云端”技术开展庭审直播,以公开促公正,以公正促公信。截止到目前,该人民法院通过庭审直播系统完成了 3317 场直播,总观看量超 70 万。当前网络庭审直播的全面开展转变了传统的庭审形象,弘扬了法治核心精神,也书写了司法公开的新篇章。这种做法

- ①创新了庭审公开方式,激发公民参与立法的热情
- ②有助于民众间接干涉审判结果,从而保证公正司法
- ③有利于推进司法公开,增强司法民主和提升司法公信力
- ④能有效监督司法权力的运行,保障公民的知情权和监督权

A. ①② B. ①③ C. ②④ D. ③④

18. 在物理学里,透明和显示原本是一对矛盾体,然而透明显示技术却让一块普通的玻璃有了“灵魂”,变成了显示屏。中国企业研发的光子透明芯片(NanoAR)显示技术,可以把透明介质(玻璃、亚克力等)变为高清显示器,这项技术有望广泛应用于透明广告显示、博物馆、AR 眼镜、车载显示系统等方面。这说明

- ①基于企业科研智慧的技术创新推动了经济社会的发展
- ②“透明”与“显示”在透明显示技术的推动下发生了转化
- ③透明显示技术以回应生产生活需要为目的,创造美好未来
- ④透明显示技术消弭了透明与显示的对立,实现了科技创新

A. ①② B. ①④ C. ②③ D. ③④

19. 陈忠实在构思《白鹿原》时,文坛上正进行着现实主义和现代主义创作方法的论争,拉美魔幻现实主义创作在这一代作家心中掀起巨大的风浪。读卡朋铁尔和马尔克斯,带给陈忠实的是“整个艺术世界发生了震撼”,真正体现在创作中的是两个方面的启示和教益:一是回到民族的文化传统,只有在自己民族的土地上获得灵感,才能创造出属于自己民族的“秘史”;二是必须从对“生活体验”的倚重跨越到“生命体验”的层次。可见,文艺创作要

- ①反映社会生活,体现文化传承性与民族性
- ②注重文化交流,借鉴外来文化的有益成果
- ③融通各种资源,实现从艺术到现实的升华
- ④立足艺术争论,在争论中获得创作的灵感

A. ①② B. ①③ C. ②④ D. ③④

20. “一带一路”是 2023 年两会期间外媒记者最为关注的热点之一。巴基斯坦《观察家报》记者萨伍德·费萨尔说:“‘一带一路’倡议欢迎所有国家都参与,向各国都敞开怀

文科综合第 4 页(共 12 页)

抱。”塞尔维亚《新闻晚报》记者焦尔杰·萨莫伊洛维奇说：“我的国家从‘一带一路’倡议中收获很多，尤其在基础设施和道路建设等领域。它使我国更进一步和外界联通，促进经济增长，推动民众之间的文化和思想交流。”外媒记者的表达传递的信息有

- ①“一带一路”创造了发展机遇，为中国经济发展赢得良好环境
- ②“一带一路”秉持共商共建共享原则，造福了沿线国家和人民
- ③中国坚持引进来和走出去并重，引领全球经济治理发展的方向
- ④中国敞开胸襟，增添共同发展新动力，构建人类命运共同体

A. ①② B. ①③ C. ②④ D. ③④

21. 第二十五次中国—东盟领导人会议发表《纪念〈南海各方行为宣言〉签署 20 周年联合声明》。声明强调“将南海建设为和平、友谊、合作之海惠及各方”，展现了中国和东盟国家致力于排除域外干扰、维护南海和平稳定的共同意志和坚定决心。该声明

- ①有利于进一步深化中国—东盟全面战略同盟关系
- ②有利于南海局势的基本稳定，促进地区发展繁荣
- ③说明维护好南海和平稳定需要强化地区团结合作
- ④坚持了各方利益一致原则，有利于增进政治互信

A. ①② B. ①④ C. ②③ D. ③④

22. 李大爷立下遗嘱，将两套房产给无房的三儿子，剩余两套房产大儿子与二儿子一人一套，并对遗嘱进行了公证，大儿子不满，不再探望老人和支付赡养费。李大爷一气之下重新立下遗嘱，将四套房产平分给二儿子和三儿子。两个月后，李大爷因病去世，大儿子要求按照公证遗嘱分房。对此，下列说法正确的是

- A. 应该以第一份遗嘱为准，因为公证遗嘱具有优先效力，体现了公证的权威性
- B. 应以最后一份遗嘱为准，立有数份遗嘱，内容相抵触的，以最后的遗嘱为准
- C. 大儿子有权分房，有遗嘱不一定意味着遗嘱继承，大儿子可以通过遗赠继承
- D. 三个儿子同为第一顺序继承人，应平均分配，大儿子未尽赡养义务，应少分

23. 党的二十大报告指出：没有坚实的物质技术基础，就不可能全面建成社会主义现代化强国。这一判断属于

- ①简单判断 ②复合判断 ③充分条件假言判断 ④必要条件假言判断

A. ①② B. ①③ C. ②④ D. ③④

24. 以史书性质的演变而言，最初各国之史，尽由史官所写，其性质完全为官书，为贵族所垄断，私人无作史书者。苟其欲之，亦无史料足供撰述。及春秋之末，渐有私人著述，史书亦不外此例。这一变化的出现是由于

- A. 私学兴起推动了教育普及 B. 文化产品商品化程度加深
- C. 史学成为一门独立的学科 D. 传统的政治秩序逐渐瓦解

25. 曹操逼杀孔融、荀彧等人，世家大族在这样的形势下，暂时向曹魏政权屈服。曹丕在废汉建魏前夕，却不加留难地通过了当时世家大地主尚书颍川陈群向政府提出的“九品官人法”。据此可知，曹丕实施“九品官人法”

- A. 缘于察举制失去了人才选拔功能 B. 激化了地主与农民之间的矛盾
- C. 以获取世家大族政治支持为目的 D. 使社会的流动性得到显著加强

文科综合第 5 页(共 12 页)

26. 宋元以后,小麦取代小米成为北方人的主食。宋室南渡之后,都城临安的面食种类不下百种。仅蒸制食品就有五十多种,其中大包子、荷叶饼、羊肉馒头、千层饼、烧饼、春饼等都是典型的北方面食。这一现象缘于
- A. 大量的人口流动
B. 饮食习惯的改变
C. 种植结构的调整
D. 农业生产力提高
27. 明代何良俊认为:“先儒言经术所以经世务……舍五经而言学,则学非其学矣。”归有光也说过:“盖汉儒谓之讲经,而今世谓之讲道。夫能明于圣人之经,斯道明矣。”这说明当时
- A. 程朱理学走向衰落
B. 空疏学风受到批评
C. 经世致用思潮兴起
D. 儒学正统地位巩固
28. 1864年,清政府与西班牙签订的《和好贸易条约》中特别规定:华商到小吕宋地方贸易,该国应照最好之国相待,若日后“有何优待别国商人之处,应照最优之国以待中国商人,用昭平允”。其后中意、中奥通商条约,也都添加了类似条款。这反映了清政府
- A. 建立了平等的外交关系
B. 初步实现了外交近代化
C. 为赴外商民争取了权益
D. 废除了片面最惠国特权
29. 从19世纪60年代开始,清政府先后设京师同文馆、江南制造局翻译馆等翻译机构,近代翻译事业逐渐兴起。到1900年共出版了各种西书555种,涉及天文学、物理、数学、公法等领域。这一时期的翻译活动
- A. 是寻求国家出路的早期探索
B. 主要关注近代政治制度变革
C. 促进了广大民众的思想解放
D. 实现了中国社会的近代转型
30. 毛泽东曾说:“1940年到1941年,边区曾经弄到了几乎没有衣穿,没有纸,战士没有鞋袜,工作人员冬天没有被盖”的地步。但到1944年底,边区粮食产量达到了“耕三余一”或“耕二余一”,日用工业品甚至还有少量出口到边区外。这一变化得益于
- A. 国际社会提供的广泛支持
B. 发展独立自主的经济体系
C. 土地改革运动的蓬勃开展
D. 抗日民族统一战线的巩固
31. 1978年1月,邓小平出访尼泊尔、缅甸,拉开了“还债外交”的序幕。所谓“还债外交”是指,未能对文革时期来访国家进行回访的“欠债”行为的弥补。此后中国领导人还大规模出国(境)对西方国家进行考察学习。“还债外交”
- A. 有利于对外开放政策的形成
B. 加速第三世界的和平崛起
C. 标志中国多边外交格局形成
D. 引进了西方先进技术经验
32. 公元8世纪初,倭马亚王朝哈里发阿布杜·马立克下令,规定阿拉伯语为国家正式语言,一切公文都使用阿拉伯语,以取代叙利亚通用的希腊语,伊拉克和东方各省通用的帕拉维语,以及埃及的科普特语。各国古籍,大量被翻译为阿拉伯语。这一举措
- A. 促成西方文艺复兴运动兴起
B. 推动阿拉伯-伊斯兰文化发展
C. 导致了阿拉伯帝国分崩离析
D. 消除了帝国境内各民族间隔
33. 11世纪起,欧洲商业进入复兴时期。这次复兴是在两个策源地的影响下开始的,一个位于欧洲南部即威尼斯和南意大利,另一个位于欧洲北部的佛兰德尔海岸。据此可

文科综合第6页(共12页)

知,欧洲商业的复兴

- A. 利用了罗马帝国时期的商业基础
B. 结束了封建自然经济的主导地位
C. 得益于与外部商业所保持的联系
D. 推动了资本主义经济的快速发展

34. 1862年,俾斯麦担任普鲁士王国首相,其后数年,他都成功解决了军队的资金问题,但其方法时常违宪。1867年俾斯麦对议会做出让步,同意1871年之后将每年制定军队预算的权力让给议会,但俾斯麦实现了议会7年才审查一次军费预算的目标。这一转变

- A. 根植于普鲁士军国主义传统
B. 推动了德意志国家统一进程
C. 使议会成为国家权力的中心
D. 有利于民主共和体制的完善

35. 下表为1890年和1998年荷兰、英国、美国三大产业已就业人员所占比重情况。据此可推知

国家	1890年			1998年		
	农业	工业	服务业	农业	工业	服务业
荷兰	36	32	32	3	22	75
英国	16	43	41	2	26	72
美国	38	24	38	3	23	74

- A. 服务业带动了经济的发展
B. 农业生产经营的日趋衰退
C. 科技发展决定了社会结构
D. 就业变迁与经济发展同步

二、非选择题:共160分。第36~45题为必考题,每个试题考生都必须作答。

36. 阅读图文资料,完成下列要求。(28分)

麻扎村地处吐鲁番盆地边缘,库木塔格沙漠以北。于2012年入选第一批中国传统村落名录。村中保存了大量生土建造的传统民居,被称为“中国第一土庄”。在这里,生土(黄黏土)作为主要建材被使用于村落的各个构成要素中。当地民居一般为两层,居民随季节呈现出“半转移式生活方式”。麻扎村以农业生产为第一大产业,主要种植葡萄。夏半年去过麻扎村的游客形容当地只有两种色彩,黄色和绿色,这两种颜色对应着当地两种典型的人文景观。图4为麻扎村村貌及景观图。

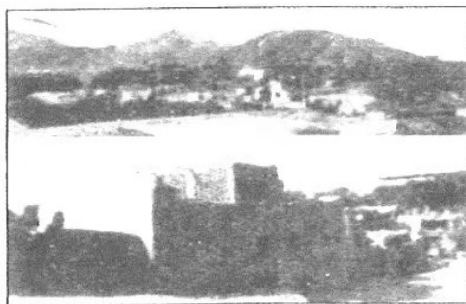


图4

(1) 分析麻扎村以土作为建筑原料的原因。(8分)

(2) 判断黄色和绿色分别是麻扎村的什么景观,并说明两种景观呈现黄色和绿色的原因。(6分)

文科综合第7页(共12页)

(3)判断当地居民分别居住在一层和二层的季节,并分析出现“半转移式生活方式”的原因。(8分)

(4)列举一种适合其发展且能充分利用当地优势资源的产业,并简述其发展条件。(6分)

37. 阅读图文资料,完成下列要求。(28分)

北美科罗拉多峡谷是世界上最长的峡谷,它是由多个峡谷连接而形成的,河流如何切穿分水岭使两边峡谷相连是科罗拉多峡谷形成的关键。最新研究表明,大峡谷东段(小虚框内区域)是通过喀斯特连接模式演化形成的,大峡谷的东北部(大虚框内区域)正在发生着喀斯特连接现象。图5为科罗拉多峡谷分布示意图。图6为虚框内区域地下河示意图。

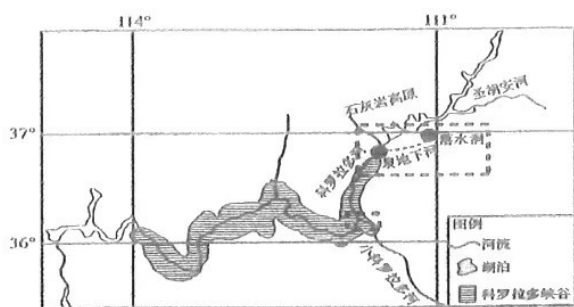


图5

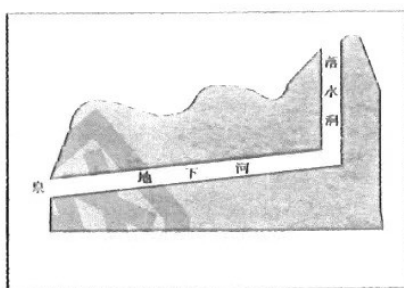


图6

(1)简述北部高原地层中石灰岩形成时的环境特征。(6分)

(2)根据喀斯特连接模式,描述峡谷东段的形成过程。(8分)

(3)依据喀斯特连接模式,推测大虚框内区域将演化成什么地貌,并描述该地貌的形态特征。(8分)

(4)推测大虚框内区域喀斯特连接形成后,被袭夺河的河流特征可能发生了哪些变化。(6分)

38. 阅读材料,完成下列要求。(10分)

巍巍宝塔山,滚滚延河水,延安是中国革命的圣地。延安时期的十三年峥嵘岁月,中国共产党由弱到强,带领中国革命事业从低潮走向高潮,实现了历史性的转折。十三载可歌可泣的恢弘篇章,孕育了永放光芒的延安精神,激励着一代又一代人接续奋进,是我们党宝贵的精神财富。在新的赶考之路上,青年干部要常喝理论“墨水”,在常学常新中增强修养,坚持正确的政治方向;常沾基层“泥水”,在想民为民中担当责任,全心全意为人民服务;常流苦干“汗水”,在实打实干中擎旗奋进,挺拔艰苦奋斗之姿;赓续红色基因,传承延安精神,在实现党的二十大奋斗目标的征途中破浪前行、踔厉奋发。

文科综合第8页(共12页)

结合材料,运用中国共产党的先进性相关知识,谈谈对青年干部要常用“三种水”的认识。

39. 阅读材料,完成下列要求。(10分)

健全关键核心技术攻关新型举国体制,对于我们把创新发展主动权牢牢掌握在自己手中,抢占科技竞争和未来发展制高点意义深远。

当前,我们迎来了世界新一轮科技革命和产业变革同我国转变发展方式的历史性交汇期。从国内看,我国经济已由高速增长阶段转向高质量发展阶段,但发展不平衡、不协调问题仍然突出,必须加快将发展动力转变为以创新驱动为主。从国际看,日趋激烈的国际竞争突出表现为科技实力和创新能力的竞争。国内外环境复杂交织,需要对科技创新事业进行战略性、全局性谋划。建立健全新型举国体制,是实施创新驱动发展战略的必然要求,也是实现科技自立自强的现实需要。

根据材料,运用寻觅社会的真谛相关知识,分析我国建立健全新型举国体制的必要性。

40. 阅读材料,完成下列要求。(10分)

由中国铁建国际集团有限公司建造的卢赛尔球场是2022年卡塔尔世界杯主体育场,也是世界杯决赛场地。2020年12月,卢赛尔球场登上卡塔尔中央银行新发行的面额10里亚尔纸币。

2022年12月,中国外交部发表《新时代的中阿合作报告》,回顾中国同阿拉伯国家友好交往历史,梳理新中国成立后特别是新世纪新阶段中阿友好交往实践,展望构建中阿命运共同体的前景和方向。报告提到,随着阿拉伯国家工业化进程加快发展,中阿产业投资、互联互通、工程承包等合作深入推进。阿尔及利亚嘉玛大清真寺、卡塔尔卢赛尔球场、科威特中央银行新总部大楼、苏丹麦洛维大坝等“中国建造”的项目取得良好经济效益和社会效益,被印在了这几个国家的货币上。

结合材料,运用《当代国际政治与经济》知识,说明“中国建造”的项目为何能取得良好经济效益和社会效益。

41. 阅读材料,完成下列要求。(12分)

2022年5月30日下午,居住在北京市朝阳区某小区13层的张先生家空调外挂机及支架脱落,空调外挂机被管线牵连脱落至12层,与空调外挂机相连接部分墙皮脱落,墙皮坠落造成当时停放在楼下的四辆汽车不同程度受损。

受损车主吴女士、周先生以物件脱落、坠落损害责任纠纷为由分别将张先生诉至北京朝阳法院,吴女士要求张先生赔偿车辆维修费、保险费等共计4万余元,周先生要求张先生赔偿车辆维修费用1.4万余元。张先生认为老旧小区年久失修,应由物业公司承担责任并拒绝单独赔偿。

(1)分析说明本案的诉讼类型。(4分)

(2)本案的举证责任应当由谁承担?为什么?(3分)

42. 阅读材料,完成下列要求。(10分)

进入新时代,以习近平同志为核心的党中央把维护国家安全作为头等大事,创造性提出了总体国家安全观。

当前,世界之变、时代之变、历史之变正以前所未有的方式展开,一方面和平与发展仍是时代主题,另一方面国际形势的不稳定性不确定性明显增加。在各种可以预见和难以预见的狂风暴雨、惊涛骇浪中,要增强我们的生存力、竞争力、发展力、持续力,就必须坚持总体国家安全观,坚持中国特色国家安全道路,坚持科学研判时与势,辩证把握危与机,持续完善国家安全制度体系,全面加强国家安全能力,随时准备应对更加复杂困难的局面,确保社会主义现代化事业顺利推进。

结合材料,运用《逻辑与思维》的知识,分析我国总体国家安全观是如何体现超前思维的。

43. 阅读材料,完成下列要求。(25分)

材料一

1888年法国成立了第一个农业合作社,但是直到20世纪50年代以后,法国的农业合作社才得以迅速发展,20世纪60年代,法国政府相继颁布了《农业合作社法》、《农业指导法》、《合作社调整法》等。经过100多年的发展,法国农业合作社为社员提供的服务也从最初局限于技术、采购、销售、扩展到从产前、产中、产后,甚至包括农民生活的各个方面。

——摘编自李先德《法国农业合作社》

材料二

中国的农业合作化是在1951年农民互助组基础上,由政府提出指导,如1951年《中共中央关于农业生产互助的决议》、1953年《关于发展农业合作社的决议》等,到1956年下半年合作社农户占农户总数的96.3%。在当时企图通过改变生产关系促进生产力发展的思想指导下,农业合作社成为了进行农业的社会主义改造的手段和方式,它使五亿多个体农民走上了社会主义道路。

——摘编自王桧林《中国现代史》

材料三

截至2015年,全国依法登记的农民合作社总数达到了153.11万家,与2007年相比增加了近58倍。在出资总额方面,2015年年底出资总额高达3.23万亿元,相比2007年增加了约107倍。截至2015年,实行产加销一体化服务的合作社约为81万家,占合作社总数的52.9%,以农产品生产服务为主的合作社约为43.6万家,位居第二位。一些合作社在自愿互利的基础上采取共同出资、共创品牌、共享利益等方式,组建合作社联合社。近年来,各地不仅涌现出诸如农机合作社、资金互助社、消费合作

文科综合第10页(共12页)

社、旅游合作社等其他合作形式的农民合作社,一些地方还出现了土地流转后富余劳动力组建的劳务合作社,以精准扶贫为追求、以财政扶持资金为支撑的扶贫合作社。

——摘编自《中国农民合作社发展报告(2019)》

(1) 根据材料一、二,指出中法农业合作社的差异。(8分)

(2) 根据材料二并结合所学知识,概括 21 世纪以来中国农业合作社的发展趋势并分析原因。(12分)

(3) 根据材料并结合所学知识,总结农业合作社发展的历史经验。(5分)

44. 阅读材料,完成下列要求。(12分)

材料 美国学者斯塔夫利阿诺斯编写的《全球分裂:第三世界的历史进程》,纵观了西方宗主国中心与非西方依附性外缘的相互联系的演变,同时又探索了彼时西方人极不关注的第三世界革命运动的整体发展趋势。此书将近 500 年的历史进程分为 4 个阶段:

阶段	中心地区的经济特征	外缘地区的依附关系	第三世界的演变
1400 ~ 1770	商业资本主义	垄断性的殖民主义	第三世界出现(主要在美洲)
1770 ~ 1870	工业资本主义	自由贸易的殖民主义	第三世界向亚非拉地区扩大(反西方的早期动乱)
1870 ~ 1914	垄断资本主义	先发制后的殖民帝国主义	第三世界全球体系形成
1914 - 至今	防卫性垄断资本主义	新殖民主义(让与政治独立来换取经济上的依附和剥削)	非殖民化和第三世界的独立(第一次全球革命高潮、第二次全球革命高潮)

——摘编自(美)斯塔夫利阿诺斯《全球分裂:第三世界的历史进程》

选择一个解读材料的角度并提出你的观点,结合具体事实进一步阐释。(要求:角度明确,观点清晰,史论结合)

45. 阅读材料,完成下列要求。(15分)

材料 景教是东正教的一个支派,公元 5 世纪因持异见而被迫向东寻求发展,而此时佛教在中国大为兴盛,并逐渐中国化。7 世纪景教传入波斯地区,657 年唐朝打败西突厥控制了西域,并设置北庭和安西都护府,为景教在唐朝的传播提供了可能。762 年景教将其中心由波斯转移至阿拉伯首都巴格达。

唐高祖“柔怀万国”、“中辑睦、敦聘好”的睦邻友好政策在唐前期基本延续。景教主教阿罗本来到长安,受到唐太宗的礼遇,准其传教,并为其修建大秦寺。安史之乱中,景教徒伊斯参与平叛有功被封为节度副使。781 年伊斯刻立大秦景教流行中国碑,碑文主体用楷体撰写,行文流畅,对使用典,体现了深厚的中文功底。碑文还有一小部分由古叙利亚文撰写,是研究当时东罗马传教所用文字的重要参证。845 年唐武宗灭

文科综合第 11 页(共 12 页)

佛,景教同时被禁止。此碑被教徒埋入地下,景教也逐渐沉寂。大秦景教流行中国碑是世界考古发现史最负盛名的石碑之一,现存于西安碑林博物馆。

——据《旧唐书》、大秦景教流行中国碑等

(1)根据材料并结合所学知识,概括景教在唐朝的地位变化并分析原因。(10分)

(2)根据材料并结合所学知识,分析大秦景教流行中国碑的历史价值。(5分)

关于我们

自主选拔在线是致力于提供新高考生涯规划、强基计划、综合评价、三位一体、学科竞赛等政策资讯的升学服务平台。总部坐落于北京，旗下拥有网站（[网址: www.zizzs.com](http://www.zizzs.com)）和微信公众平台等媒体矩阵，用户群体涵盖全国90%以上的重点中学师生及家长，在全国新高考、自主选拔领域首屈一指。

如需第一时间获取相关资讯及备考指南，请关注**自主选拔在线**官方微信号：**zizzsw**。



 微信搜一搜

 自主选拔在线