

绝密★启用前

## 2021 年普通高等学校招生全国统一考试(样卷一)

# 文科综合

本试卷共 47 题,共 300 分,考试时间 150 分钟,考试结束后,将本试卷和答题卡一并交回。

### 注意事项:

1. 答题前,考生先将自己的姓名、考生号、考场号和座位号填写清楚,将条形码准确粘贴在条形码区域内。
2. 选择题必须使用 2B 铅笔填涂;非选择题必须使用 0.5 毫米黑色字迹的签字笔书写,字体工整,笔迹清楚。
3. 请按照题号顺序在答题卡各题目的答题区域内作答,超出答题区域书写的答案无效;在草稿纸、试卷上答题无效。
4. 作图可先使用铅笔画出,确定后必须用黑色字迹的签字笔描黑。
5. 保持卡面清洁,不要折叠,不要弄破、弄皱。不准使用涂改液、修正带、刮纸刀。

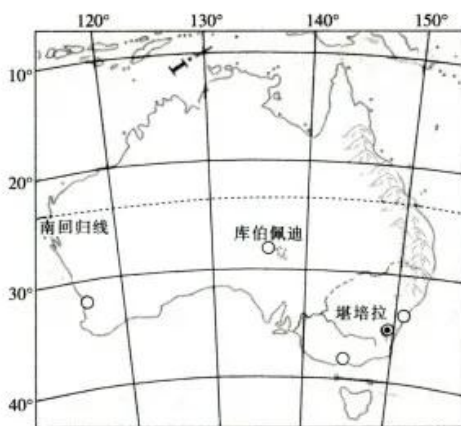
一、选择题:本题共 35 小题,每小题 4 分,共 140 分。在每小题给出的四个选项中,只有一项是符合题目要求的。

兰州市区南北群山对峙,黄河自西向东穿城而过,蜿蜒百余里。兰州新区位于兰州北部秦王川盆地,距兰州市区 38.5 km,是兰州城市拓展的重要空间。近年来兰州市人口增长缓慢。下图示意兰州市城市空间分布。据此完成 1~3 题。



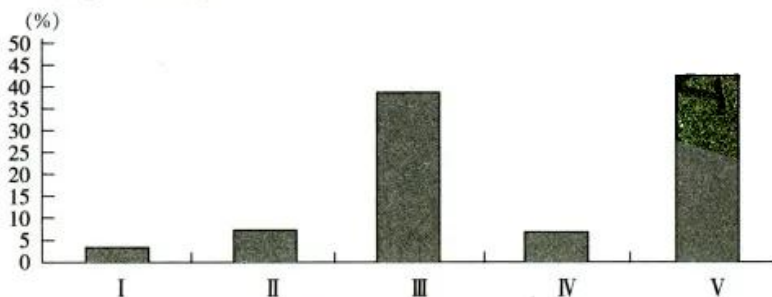
1. 影响兰州城市呈带状分布的主要因素是  
A. 地形                      B. 矿产开发                      C. 降水                      D. 水运交通
2. 近年来兰州市人口增长缓慢的主要原因有  
A. 开发历史较短                      B. 经济活力相对不足  
C. 产业结构升级                      D. 人居环境质量下降
3. 与榆中县相比,兰州新区选址秦王川盆地的优势是  
A. 距主城区近                      B. 水资源丰富  
C. 生态环境优越                      D. 人口较少

库伯佩迪是澳大利亚内陆的一个小镇,1905年开始发展,当时在这里发现了宝石,现在已经发展成了一个常住人口近4000人的小镇。该镇地面上几乎看不到任何建筑,镇上的人几乎都生活在地下,地下酒吧、商店、餐馆、教堂等设施一应俱全。下图示意库伯佩迪位置。据此完成4~5题。



4. 库伯佩迪的人几乎都生活在地下的原因是当地
- A. 炎热干燥      B. 土地资源少      C. 蚊虫多      D. 地下水位低
5. 库伯佩迪未来的产业发展方向是
- A. 发展乳畜业      B. 扩大采掘业面积和规模  
C. 发展大牧场放牧业      D. 发展特色旅游业

贵州省花江大峡谷是典型的喀斯特地貌,当地居民为了改善生活条件,在花江两岸种植面积约66.7 km<sup>2</sup>的顶坛花椒,将石漠变成绿洲,改变了生存环境。下图示意花江峡谷地区花椒林地杂草分布。据此完成6~8题。

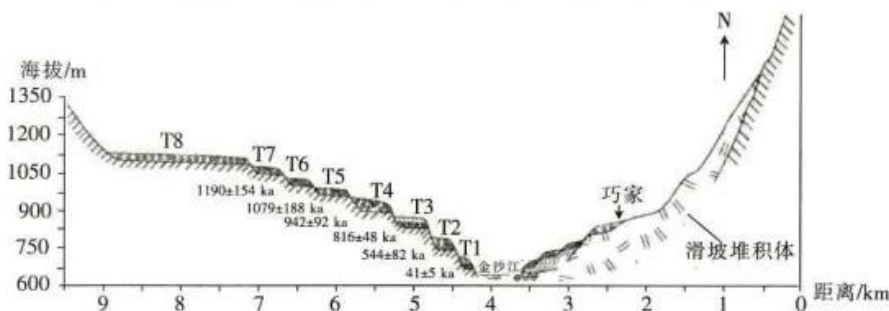


- I. 灌木 II. 多年生藤本 III. 多年生草本 IV. 1~2年生草本 V. 1年生草本
6. 顶坛花椒的生长习性为
- ①喜阴 ②耐旱 ③喜钙 ④喜湿
- A. ①②      B. ②③      C. ③④      D. ①④
7. 顶坛花椒林地的杂草群落
- A. 大部分杂草常年生长状况良好      B. 杂草个体间的竞争不明显  
C. 大部分杂草形成较高群落密度      D. 外貌和结构季节变化明显
8. 近年来,花江大峡谷地区顶坛花椒林地提倡保留部分杂草,其原因是杂草
- A. 可调节局部气候      B. 可防止动物啃食花椒  
C. 可保持水土和减少病虫害      D. 铲除后环境污染严重

下图示意金沙江云南巧家县某段河流断面,河谷内河流沉积与古堰塞湖沉积、冲洪积物等相互堆叠,交错分布,共发育和保存了8级河流阶地(指由地壳上升,河流下切形成的阶梯状地



貌)。图中时间为各阶地距今形成时间,ka 为千年单位。据此完成 9~11 题。



9. 该河谷发育经历的过程是  
 A. 下切—滑坡—堰塞—堆积—下切  
 B. 滑坡—下切—堰塞—堆积—下切  
 C. 下切—滑坡—堰塞—下切—堆积  
 D. 下切—堆积—堰塞—滑坡—下切
10. 下列时期图中,河流下切速率最小的是  
 A. T6~T5  
 B. T5~T4  
 C. T4~T3  
 D. T2~T1
11. 与河对岸同海拔区域相比,河流阶地 T1 沉积物少的原因可能是 T1 侧  
 A. 坡面流流速慢, T1 侧沉积少  
 B. 上游来沙少, T1 侧沉积少  
 C. 植被茂盛, 水土流失少  
 D. 地势狭窄陡峭, 不利于沉积物保存
12. 某餐厅在每隔一定时期就推出与节气和养生相应的特色菜(价格不菲)、特价菜(8 元一份, 每桌限一份)、品评菜(免费, 在顾客吃完后请顾客提意见)后, 过去销量一般的市价(市场价格)菜销量大增, 生意兴隆。下列说法正确揭示了该餐厅“生意经”的是  
 ①有特色使用价值的商品可获得高额利润 ②价格远低于价值量的商品更具盈利能力  
 ③契合市场需求的商品能够带动某些商品的销售 ④价格随行就市能有效降低经营者的风险  
 A. ①②  
 B. ①③  
 C. ②④  
 D. ③④
13. 受新冠肺炎疫情的影响, 2020 年 12 月份全球汽车芯片供给开始告急。不考虑其他因素, 这一变化产生影响的传导路径是  
 ①汽车芯片价格上涨 ②新能源汽车价格上涨 ③芯片生产厂家加强研发 ④汽车芯片交货延迟  
 ⑤汽车生产成本增加 ⑥汽车芯片投资者增加  
 A. ①→②→⑥  
 B. ①→⑤→③  
 C. ④→⑤→②  
 D. ④→③→⑥
14. 右图现象产生的现实原因是  
 ①返乡创业创新为农村经济赋能  
 ②农村特色产业的发展前景广阔  
 ③农民的收入预期高于城市居民  
 ④国家加大乡村振兴的支持力度  
 A. ①②  
 B. ①③  
 C. ②④  
 D. ③④



保障产业链的安全

A. ①②

B. ①④

C. ②③

D. ③④

16. 因颠倒黑白、跟风抵制新疆棉花,某服装集团遭到中国网民抵制,线上平台商品全数下架,股价大跌,一些国际品牌也因类似情况被网友曝光。虽客流量大减,但这些外国品牌在中国大陆的门店仍在正常营业。下列对此理解正确的是

①我国国民依法理性爱国 ②公民的权利与义务是统一的 ③外资企业合法权益得到保障  
④维护国家安全是公民的责任

A. ①②

B. ①③

C. ②④

D. ③④

17. 半个世纪前,三千孤儿来到草原时,草原同样经济困难,少食缺饮,但善良的牧民用牛奶和羊肉把他们培养长大。如今,当年的小娃娃们已在各自的岗位上建功立业,用汗水和心血回报养育他们的土地和人民。2021年3月5日,习近平总书记参加十三届全国人大四次会议内蒙古代表团审议,提及“三千孤儿入内蒙”的历史佳话。我们从中得到的启示是

①没有各民族的平等,就没有各民族的团结和繁荣 ②中华民族大家庭中各族同胞手足相亲、守望相助 ③要将维护国家统一和保障民族区域自治有机结合 ④要大力巩固和发展平等团结互助和谐的民族关系

A. ①③

B. ①④

C. ②③

D. ②④

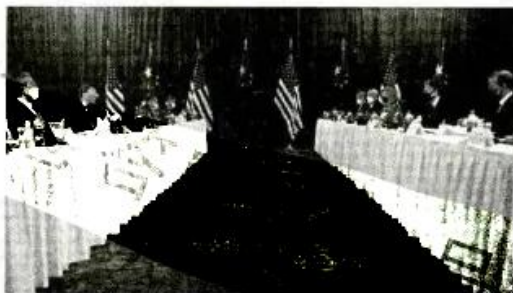
18. 座次排列是外交礼仪礼节甚至是国力之争的重要表现。下图两个辛丑年外交座次对比给我们的启示是

1901 辛丑年



《辛丑条约》签订现场

2021 辛丑年



中美高层战略对话

①弱国失国格,我辈当自强 ②外交凭实力,国强必称霸 ③大国大外交,小国小格局  
④中华已崛起,强国亦平视

A. ①②

B. ①④

C. ②③

D. ③④

19. 鬓云欲度香腮雪,衣香袂影是盛唐。2021年春节期间,在《唐宫夜宴》古典舞中,一群“唐朝小胖妞”走出《捣练图》《簪花仕女图》的古老画卷,穿梭在妇好鸮尊、莲鹤方壶、贾湖骨笛等国宝文物之间,把大唐风华融于少女的一颦一笑中,时而雍容娴雅,时而天真烂漫,带给观众熟悉又陌生的感觉,深受好评。该古典舞的成功得益于其

①从中华优秀传统文化中汲取灵感 ②对中华经典文化进行创造性转化 ③将不同风格的优秀文化加以融合 ④使传统文化与当代文化相互协调

A. ①②

B. ①③

C. ②④

D. ③④

20. 在庆祝我们党百年华诞的重大时刻,在“两个一百年”奋斗目标历史交汇的关键节点,党中央作出了在全党集中开展党史学习教育的决定。在全党集中开展党史学习教育是

①体现时代特征、推进中华民族伟大复兴的必然要求 ②坚定理想信念、弘扬中华民族伟大精神的必然要求 ③抵制外来文化、警惕敌对势力分化图谋的必然要求 ④增强文化自信、巩固党意识形态领导力的必然要求



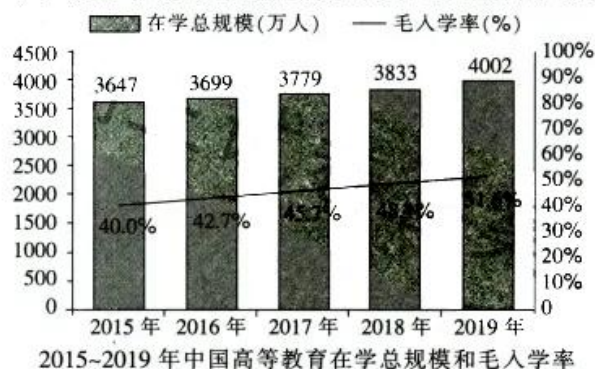
- A. ①②                      B. ①③                      C. ②④                      D. ③④
21. 2021 年我国中央一号文件指出,脱贫攻坚目标任务完成后,对摆脱贫困的县,从脱贫之日起设立 5 年过渡期,做到扶上马送一程。过渡期内保持现有主要帮扶政策总体稳定,并逐项分类优化调整,合理把握节奏、力度和时限,逐步实现由集中资源支持脱贫攻坚向全面推进乡村振兴平稳过渡,推动“三农”工作重心历史性转移。这是基于
- ①事物的发展往往不是一帆风顺的    ②促进发展需防范平衡和静止被破坏    ③事物不同发展阶段有着不同特点    ④把握机遇和坚持适度原则是统一的
- A. ①②                      B. ①③                      C. ②④                      D. ③④
22. 在宇宙高真空、微重力、弱磁场以及复杂辐射的作用下,生物的遗传物质会发生变异,并由此产生新的性状。这些性状可以作为新的种质资源保存下来并加以利用,解决了科学家受地面资源限制,无法收集新型多样性性状的问题。近年来,我国航天育种工作不断推进,“奔月”种子开始服务于国家种子安全。这说明
- ①人们可通过“臆造矛盾—解决矛盾”促进事物发展    ②人为事物的联系能对自在事物的联系施加影响    ③事物的变化发展归根到底是由外部条件决定的    ④外部矛盾在一定条件下会使得内部矛盾发生改变
- A. ①②                      B. ①③                      C. ②④                      D. ③④
23. 朱鹮,纯美、典雅、洁净,被称为吉祥之鸟。为保护朱鹮,洋县于 20 世纪 80 年代限制农民使用农药。“不打农药,怎么杀虫?”不少农民虽有抵触情绪,但还是改用诱虫灯灭虫。就这样,洋县农民走上了生产有机农产品的道路,打造出“朱鹮有机产品”品牌,不仅拒绝农药,更从其他方面保护朱鹮。这告诉我们
- ①上层建筑决定于经济基础    ②人的价值判断是难以琢磨的    ③事物的价值会因时而变    ④价值观能够驱动人们的行为
- A. ①②                      B. ①③                      C. ②④                      D. ③④
24. 墨子说:“圣人为衣服,适身体和肌肤而足矣,非荣耳目而观愚民也”“作为衣服带履,便于身,不以为辟怪也”。由此可知,墨子服饰观的特点是
- A. 强调身份差别,合乎礼制                      B. 崇尚质朴自然,追求节俭  
C. 重视经济实用,不求奢华                      D. 蕴含道德伦理,不求雕饰
25. 有研究指出,汉代西域诸国使用的铁器是汉族传授的,要晚于中原地区。近年考古资料显示,新疆哈密焉不拉克墓地出土铁器 7 件,经测定是西周初期的,轮台群巴克古墓出土的铁器多是西周中期至春秋早期的。据此可知
- A. 学术成果将随着时代变化而更新                      B. 考古发掘可以验证学术研究成果  
C. 中原冶铁技术西传趋势得到明证                      D. 丝绸之路强化中原与西域的联系
26. 宋初,有战事,皇帝独与枢密院计议,而中枢不预。至真宗朝(968~1022 年),军政先关中书。南宋宁宗开禧元年(1205 年),“宰臣兼(枢密)使为永制矣”。材料中的变化
- A. 有助于减少皇帝决策的失误                      B. 使中枢权力由分散趋向集中  
C. 表明朝廷注重提升军队素养                      D. 客观上说明中央集权已削弱
27. 史载,明末崇祯帝增选阁臣,“以翰林不习世务,思用他官参之。召廷臣数十人,各授一疏,令拟旨。遂擢至发(张至发)礼部左侍郎兼东阁大学士”。这说明崇祯帝增选阁臣
- A. 重视政务经验                      B. 采用多种途径  
C. 强调廉洁自律                      D. 要求分化事权



28. 右面是一幅关于晚清时政的漫画(摘自《日本东京画报》)。该漫画反映出



- A. 清廷成为列强治华工具
  - B. 晚清统治面临严重危机
  - C. 列强掀起瓜分中国狂潮
  - D. 革命风潮引发日本关注
29. 1922年9月,上海城区至南汇县(原南汇区,今属浦东新区)之间开通公共汽车线路,数年之后,沿站旁车路两边,“店肆林立,营业骤兴……周家渡、杨思桥、三林塘等站旁均有茶园、菜馆、医寓、杂货小肆开设”。公共汽车线路的开通
- A. 引发了市民观念的变动
  - B. 打破了经商的时空限制
  - C. 消弭了城乡之间的差别
  - D. 拓展了城市的发展空间
30. 1937年5月,毛泽东说:“新的民主共和国所包括的成分是什么呢?它包括无产阶级、农民、城市小资产阶级、资产阶级以及一切国内同意民族和民主革命分子”,它是这些阶级的联盟。毛泽东的这一论述
- A. 有利于团结各阶层人士抵御外辱
  - B. 奠定了新民主主义革命胜利的基础
  - C. 意在推动边区政府的民主化进程
  - D. 旨在巩固与扩大抗日民族统一战线
31. 下面为2015~2019年中国高等教育的相关数据统计图(部分)。据此可知,这一时期的中国



- A. 高等教育改革步伐明显加快
  - B. 高等教育发展取得显著成就
  - C. “科教兴国”战略得到全面落实
  - D. 教育模式与经济水平相契合
32. 法国学者贡斯当指出,在古代雅典,统治者常用城邦的“善”替代个人的“德行”。公民享受的仅是“古代人的自由”,除能参与各种公共生活之外,“个人相对于舆论、劳动,特别是宗教的独立性未得到丝毫重视”。该学者认为,在古代雅典
- A. 服务城邦成为社会共识
  - B. 个人权利服从城邦利益
  - C. 集体活动重塑公民意识
  - D. 公民自由受到宗教束缚
33. 下面是1841~1870年英国商品出口的相关统计表。由此可知,当时的英国

时间	英国产品平均年出口值(百万磅)	年出港船舶吨位(百万吨)
1841~1850年	57.4	60.3
1851~1860年	106.5	103.2
1861~1870年	166.0	153.9

- A. 秉持差额贸易政策
- B. 注重巩固传统市场
- C. 经济实力稳步上升
- D. 政府强化关税管控

34. 1920年4月,列宁说:“俄国无产阶级集合和团结了分散的力量,建立了一支统一而坚强的红军。红军创造了奇迹,粉碎了得到全世界资本家支援的资本家的进攻。”据此可知

- A. 俄国十月革命的影响较为深远
- B. 卫国战争得到了苏联民众支持
- C. 苏俄政权捍卫了十月革命成果
- D. 俄国无产阶级确立了领导地位

35. 右面是一幅关于21世纪初世界局势的漫画。该漫画反映出美国

- A. 霸权主义政策遭到广泛抨击
- B. 采取措施构建单极世界
- C. 强权政治扰乱世界经济秩序
- D. 极力反对世界经济组织

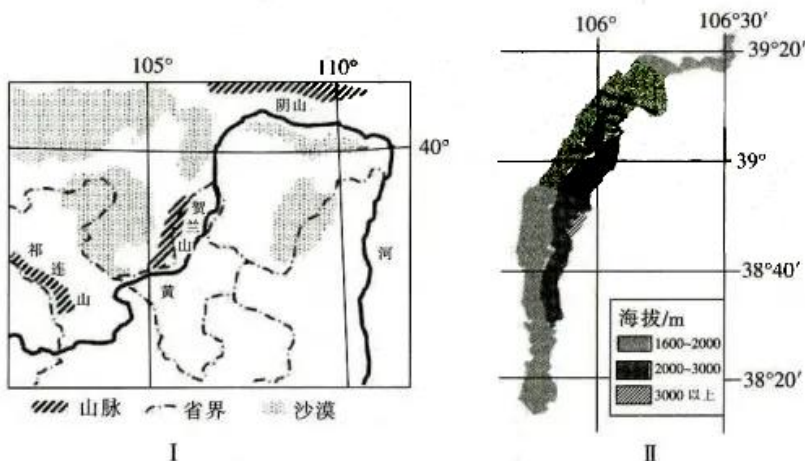


二、非选择题:共160分。第36~42题为必考题,每个试题考生都必须作答。第43~47题为选考题,考生根据要求作答。

(一)必考题:共135分。

36. 阅读图文材料,完成下列要求。(24分)

贺兰山南北长220 km,东西宽20~40 km,是我国西北地区的重要地理界线。据研究发现,贺兰山生物多样性较低,西坡的植被为草原、灌丛、草甸、针叶林,其中草原带受侵蚀严重;在阴坡,针叶林树冠遮蔽地面的程度高。图I示意贺兰山位置,图II示意贺兰山西坡海拔分布。



(1) 分别指出贺兰山西坡在1600~2000 m、2000~3000 m、3000 m以上区域的典型植被类型。(6分)

(2) 分析贺兰山生物多样性较低的原因。(8分)

(3)分析在贺兰山阴坡,针叶林树冠遮蔽地面的程度高的原因。(2分)

(4)分析贺兰山草原带受侵蚀严重的原因。(8分)

37. 阅读图文材料,完成下列要求。(22分)

伊朗地形以高原、山地为主,仅仅在北部里海南岸以及南部沿海地区分布有狭小的平原,平均海拔在1000 m以上。受自然条件影响,水稻仅分布于伊朗局部地区,但近年来伊朗在主产区外限制种植水稻。下图示意伊朗的地理位置。



(1)推测伊朗最主要的粮食作物。(2分)

(2)推测伊朗水稻种植分布区域,并分析自然原因。(8分)

(3)分析近年来伊朗在主产区外限制种植水稻的原因。(6分)

(4)请为伊朗水稻种植业提出合理化建议。(6分)



38. 阅读材料,完成下列要求。(14分)

市场有淡季和旺季,企业经营难免有用工低谷和高峰,难免有员工相对富余和短缺。新冠肺炎疫情放大了这一影响,“共享员工”(员工富余企业与缺工企业之间进行劳动力余缺调剂,将富余企业的员工在一定期间内出借至缺工企业工作,员工与原用人企业之间的劳动关系和社保关系不变)应运而生。

在当地税务和人社等部门协助下,某市 1000 余家企业开展了对接,“共享员工”2 万余人,取得了较好的效果。

但“共享员工”模式行稳致远还面临着多重考验,如新的用工模式与劳动法、合同法部分内容相悖;劳务纠纷、工伤等责任界定难;员工可能违反竞业禁止协议、侵犯商业秘密;来自其他企业的“共享员工”提供的产品和服务质量不合格;等等。

(1)联系材料,运用所学经济知识分析企业之间“共享员工”的意义。(6分)

(2)运用所学经济知识,谈谈应如何让“共享员工”模式行稳致远。(8分)

39. 阅读材料,完成下列要求。(12分)

编制一个五年规划往往历时三年,需要十个步骤。第一步,是对上一个五年规划的中期评估。也就是说,2021年两会全国人大审查的“十四五”规划纲要草案,早在2018年12月就开始起草了。此后还有前期调研、形成规划的基本思路、党中央建议起草、五中全会通过建议、起草规划纲要(草案)、公众建言献策、衔接论证、征求意见和全国人大审批与发布等9个步骤。

从1953年新中国开始实行第一个“五年计划”,到2020年“十三五”规划的完成,再到2021年“十四五”规划的开启,一个又一个五年,诠释了不同时期的历史标识,推动中华民族迎来了从站起来、富起来到强起来的伟大飞跃;一个又一个五年,不断赓续昨天、创造今天、奠定明天,创造了世所罕见的经济快速发展奇迹和社会长期稳定奇迹。

相较于不少国家因政党轮替而频繁出现短视政治,上台之后彻底推翻前任政府的政策,或者把失败甩给前任,我们持续不断地编制和落实“五年规划”,风雨兼程、砥砺奋进,“中国之治”在这一过程中越走越成熟,中华民族伟大复兴在这一过程中愈走愈近。

“五年规划渗透着中国之治的密码。”运用所学政治知识,联系材料对此观点加以阐释。

40. 阅读材料,完成下列要求。(26分)

三星堆遗址年代久远,考古工作时断时续。因1986年祭祀坑发掘有了突破性进展,三星堆名扬天下。数十年来,考古人员发现了丰富的新石器、商周、秦汉、魏晋、唐宋和明清时期的遗存,出土了大量的陶器、瓷器、石器、青铜器、象牙等文物。

结合出土器物形制、风格和地层关系等多种信息来进行类比和交叉断代是考古学中常用的方法。然而,学界对三星堆遗址的年代判定产生争议,对其历史渊源、主要功能也是众说纷纭。有些人认为三星堆遗址体现了古蜀文明;有些人认为青铜大立人、青铜神树、贴黄金面罩的青铜人头像风格特异,与西亚、埃及古文明相关联,将其视为“中国文明西来说”的证据;有些专家则从其他大量文物中,如青铜尊、青铜罍以及玉璋、玉琮、玉璧、玉戈等,看到三星堆文化与黄河流域、甚至长江流域的良渚文化高度的一致性,分析其与中原文明的关系,以及中原文明、古蜀文明与中华文明的关系。

2021年3月20日,四川广汉三星堆遗址重要考古发现与研究成果正式发布,恒温恒湿的考古大棚、多功能考古操作系统、文物应急保护平台、可以远程传输数据的专家会诊室等让人眼前一亮,这些技术保障使得发掘与保护同步、多学科融合、多团队合作成为现实,人们对三星堆文化年代判定、主要功能等的答案充满期待。

(1)习近平指出,要高度重视考古工作,努力建设中国特色、中国风格、中国气派的考古学。

运用所学文化生活知识,联系材料分析说明建设中国特色、中国风格、中国气派的考古学的意义。(10分)

(2)三星堆的考古过程,是不断解谜又不断迎来新的谜题的过程。运用所学认识论有关知识,分析说明这一观点的内在逻辑。(12分)

(3)运用所学知识,结合材料谈谈你对三星堆文明与中原文明的关系的认识。(4分)



41. 阅读材料,完成下列要求。(25分)

材料一 著名思想家王阳明提出了较为系统的儿童教育理念,对后世有重要影响。在他看来,传统的学塾成为儿童的牢笼,儿童则把夫子视为敌人,易形成儿童的反抗心理。他将儿童比喻成草木,提出顺应儿童性情,肯定了儿童喜爱游戏的天性,并以“习礼”为儿童教育的重要内容。王守仁说:“凡授书,不在途多,但贵精熟。”儿童读书贵精,当量力而为。以王阳明为代表的居官文人,将儿童教育作为统治者实现“下学上达”目标的便捷途径,广泛宣传治国安邦之道,使社会成员从小就自觉接受建立在理学基础上的伦理道德教化。

——摘编自殷文洁《王守仁蒙童教育思想对当代小学教育的启示》

材料二 18世纪自然科学知识和技术快速发展,但人的自然属性却在社会变迁中遭到破坏,机器大工业的迅猛发展随之而来的是人的异化,人与人、人与自然之间的原有的和谐被破坏。因此,卢梭对人的自然本性加以探讨,发现了儿童这个独立特殊的个体,秉持“儿童本位”的教育观,开创西方儿童教育研究的先河。他说:“在万物的秩序中,人类有它的地位;在人生的秩序中,童年有它的地位;应当把成人看作成人,把孩子看作孩子”,“儿童是有他特有的看法、想法和感情的”。儿童是天性善良的、自由的和感性的存在。教育者要遵从儿童作为人的本性和儿童的本性,使其顺其自然的发展,同时儿童是具有尊严和权利的独立个体,所以成人不能剥夺大自然赋予儿童的天性,从而使儿童的童年价值得到充分的保证。

——摘编自李舒静《马克思与卢梭的儿童教育思想比较研究》

(1)根据材料一并结合所学知识,概括王阳明儿童教育思想的主要内容并说明其意义。(12分)

(2)根据材料二并结合所学知识,分析卢梭儿童教育思想的特点及形成原因。(10分)

(3)根据材料一、二并结合所学知识,谈谈从王阳明和卢梭的儿童教育思想中得出的历史启示。(3分)

42. 阅读材料,完成下列要求。(12分)

材料 下面是1927~1933年关于南昌起义的认识。

	时间及认识
1	1927年8月14日,中国共产党发布为汉宁妥协告民众书,充分肯定南昌起义的贺龙、叶挺的军队正“力争革命的继续发展;力争没收大地主,歼灭一切豪绅军阀;力争耕者有其田,工人有饭吃;力争真正民权的实现;力争真正革命的国民党的建立,以推翻一切新旧军阀的残暴督军的叛徒政府”
2	1927年8月22日,中央指示南方局和广东省委,在(南昌)起义部队入粤时,“东江须立即开始广大的暴动,发表政治的口号,为叶、贺内应”
3	1927年10月15日,张太雷在香港主持召开南方局和广东省委联席会议,认为起义部队“未曾帮助农民有蓬蓬勃勃的斗争”,没有“鼓起土地革命之高潮,与农民暴动打成一片”“自然这个运动也变成了军事的投机”
4	1928年7月,中共六大召开,认为:“南昌暴动是反对国民党中央的军事行动,这一行动是对的”,暴动失败的客观原因是敌人过于强大,至于当时指导机关策略上的错误行为,乃是没有明显的政纲;对土地革命的不坚决;没有与农民运动联络起来,没有武装农民;没有摧毁旧的政权机关,而代以劳动者的政权;等等
5	1933年6月23日,中央在关于“八一反帝战争日”的决议中,指出:“今年‘八一反战日’适为红军成立纪念。应向广大的群众指出,只有中国的工农红军才是中国劳苦群众的唯一救星”,特决定自1933年起每年8月1日为中国工农红军成立纪念日

——摘编自龙心刚、陈仕平《从“军事投机”到“红军纪念日”

——中共中央关于南昌起义早期评价的历史考查》

任选两则材料,提出一个论题,并结合所学知识加以论述。(要求:论题明确,史论结合,表述清晰。)

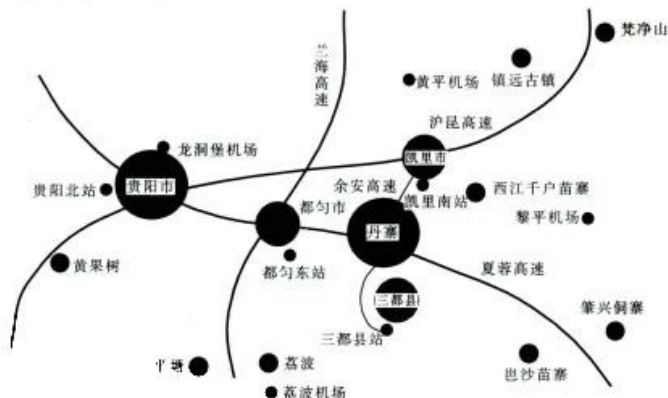




(二)选考题:共 25 分。请考生从 2 道地理题、3 道历史题中每科任选一题作答。如果多做,则每科按所做的第一题计分。

43. [地理——选修 3:旅游地理](10 分)

丹寨万达小镇地处中国贵州省黔东南州丹寨县核心位置——东湖湖畔,占地面积约 2 万平方米,依山傍水。建筑采用苗侗风格,引入丹寨特有的国家非物质文化遗产项目、民族手工艺、苗侗美食、苗医苗药等内容,并配套建设四星级万达锦华酒店、多家客栈、万达宝贝王、万达影城等,形成独具特色的综合性商业、旅游目的地。2017 年 7 月 3 日,丹寨万达小镇开业。仅半年时间,丹寨万达小镇就成为贵州省游客量排名前三的单个景区,被评为国家 4A 级景区。下图示意丹寨位置。



简述丹寨万达小镇旅游业快速发展的原因。

44. [地理——选修 6:环境保护](10 分)

鲁冰花(如图)并不是冰岛的原生花,而是舶来品,来自美国的阿拉斯加。鲁冰花易生长,可松土。鲁冰花在冰岛飞速生长,如今有不少生物学家讨论应如何有效控制鲁冰花在冰岛的繁衍。



简述鲁冰花对冰岛生态环境的影响。

45. [历史——选修 1:历史上重大改革回眸](15 分)

材料 南朝时期,统治者继承并完善东晋首创的僧官制度。中央设立佛教管理机构——僧局,直接听命于皇帝,与俗官系统互不隶属。僧正为僧局主官,由皇帝亲自任命,统一领导全国佛教僧徒。僧正的职责除了主持全国性的传经布法活动外,还要负责推举下层僧职的人选。其副职是都维那,主要工作包括维护僧团纲纪,纠察惩治各类违反僧团纲纪和佛教戒律的行为。地方上,南朝按照行政区划设置州郡僧官,每州设州僧正和州都维那各一

名,郡一级同样设有郡僧正和郡都维那。南朝僧官制度是封建统治阶层应对佛教迅猛发展所采取的政治措施,通过僧官制度把佛教纳入国家权力框架之中,加强了封建专制统治。

——摘编自雷火剑《论魏晋南北朝僧官制度及其当代启示》

- (1)根据材料,概括南朝时期僧官制度的特点。(6分)
- (2)根据材料并结合所学知识,分析南朝僧官制度的影响。(9分)

46. [历史——选修3:20世纪的战争与和平](15分)

材料 1936~1937年,在欧洲局势日益陷入危机之时,罗斯福总统提出了“世界和平会议计划”,其基本构思是:如果他能再次当选美国总统,就召集各国首脑召开一次世界和平会议,讨论和平与裁军、排除贸易壁垒以及降低关税等问题。参与会议的国家将平等地讨论问题,而不会像1919年凡尔赛会议那样由战胜国把他们的意愿强加给战败国。具体到欧洲,罗斯福政府希望在不承担政治义务的前提下,通过满足德国在经济领域和殖民地调整等方面的要求来安抚希特勒,以防止“德国为争夺市场和资源而向外出击”,“用和平手段维护和平”,解决欧洲危机。美国的部分让步与德国战略目标相去甚远,而且欧洲大国中的英国国内阁强烈怀疑美国政策的倾向,英国首相明确指出:这一计划会破坏英德关系。政治上的孤立主义政策也使该计划在美国必然遭遇挫折,难有成效。

——摘编自程文进《美德关于罗斯福“世界和平会议计划”的外交接触》

- (1)根据材料并结合所学知识,指出罗斯福“世界和平会议计划”的特点。(6分)
- (2)根据材料并结合所学知识,分析罗斯福“世界和平会议计划”破产的原因。(9分)

47. [历史——选修4:中外历史人物评说](15分)

材料 王若飞(1896—1946),无产阶级革命家。20世纪30年代初,他就看到日本“乘我内乱,以武力占领东三省”,终将“武力征服全中国”,强调坚决抗日,是挽救国民危亡的唯一出路。鉴于很多人“以为现在中国的国力,是很难战胜暴日的希望”,“对战争的前途觉得悲观无望”,他于1933年撰文指出:从军队构成与作战能力、军队指挥统一与物资供应等多个方面,日本具有军事优势,但近代战争的胜败,绝不单是系于军事实力,还系于其他比兵力更重要的政治问题,尤其是反帝的民族革命战争与无产阶级的革命战争。日本侵华已引起中国人民极大的反抗,也会引发西方国家的干涉,而且“这个民族绝不是可以被轻易征服的消灭的”,“我们应该绝对相信坚持持久的竭尽种种的抵抗是能发出非常伟大的力量”。在“坚持持久抗日的民族革命战争中的行动策略”中,他又从全民族抗战、消除军阀割据混战、发展义勇军、制定正确的民族政策等方面着手,形成国内一致抗日的局面,特别强调动员全国民众参加这个反对日本帝国主义侵略的民族革命战争。这些思想为随后中共领导人系统阐释持久战理论做了准备。

——摘编自姚正平、陈志杰《论王若飞的抗日持久战思想》

- (1)根据材料并结合所学知识,说明20世纪30年代初王若飞抗日持久战思想形成的原因。(6分)
- (2)根据材料并结合所学知识,指出20世纪30年代初王若飞抗日持久战思想的主要内容及意义。(9分)



## 2021 年普通高等学校招生全国统一考试(样卷一)

# 文科综合参考答案

### (地理部分)

1. A 据材料可知,兰州城市沿黄河河谷分布,河谷地区地势相对低平,利于开发。
2. B 兰州是典型的河谷城市,开发历史悠久,但经济活力不足等导致人口增长缓慢;产业结构升级有利于促进城市人口的增长;近年来,随着区域经济的发展,人居环境质量会不断提高。
3. D 由图可知,两者与主城区的距离接近;榆中县临近黄河,水资源丰富;兰州新区现址位于皋兰县和永登县交界处,距县城远,人口较少,拆迁成本低,便于规范开发。
4. A 该地位于沙漠地带,炎热干燥,生活在地下可躲避强烈的太阳辐射。
5. D 该地位于沙漠地带,草地稀少,不适合发展乳畜业和大牧场放牧业;采掘业随着矿产资源的枯竭将衰退;当地地下民居独特,且多沙漠景观,适宜发展特色旅游业。
6. B 当地多喀斯特地貌,土壤中含钙量高,且喀斯特地貌地表缺水,故顶坛花椒喜钙、耐旱。
7. D 由图可知,当地杂草种类多,生长期不同,杂草群落的外貌和结构季节变化明显;当地土壤贫瘠,地表水短缺,杂草个体间的竞争激烈,大部分杂草常年生长状况差,难以形成较高群落密度。
8. C 合理铲除杂草可增加生物多样性,防治水土流失,增加土壤有机质,部分杂草可消灭一些病虫害。
9. A 由材料可知,该河以下切作用为主,其中经历滑坡,导致河流堰塞而堆积,后再下切。
10. D 由图可知,T<sub>2</sub>~T<sub>1</sub>时期经历了约500千年,时间最长,河流下切速率最小。
11. D 读图可知,河流阶地T<sub>1</sub>与河对岸同海拔地区都有沉积物,该沉积物主要形成于堰塞湖形成时期;该时期两岸泥沙来源差异不大,对沉积差异影响较小;对比两岸,河流阶地T<sub>1</sub>侧地势狭窄陡峭,不利于泥沙沉积和保存,对岸地形平缓开阔,利于沉积。
36. (1)1600~2000 m区域的植被类型为草原;2000~3000 m区域的植被类型为针叶林;3000 m以上区域的植被类型为灌丛、草甸。(6分)  
(2)深居内陆,降水较少;(2分)被宽阔的荒漠和草原包围,自然环境较孤立;(3分)山体面积较小,为生物多样性提供的空间小。(3分)  
(3)阴坡气温较低,蒸发弱,土壤水分较多,利于针叶林生长。(2分)  
(4)海拔低,受周边荒漠影响大;气候干旱,风力较大;植被矮小稀疏,裸地较多;过度放牧,导致草原破坏,裸地面积增加。(8分)
37. (1)小麦。(2分)  
(2)分布区域:北部里海沿岸狭窄的平原地区;南部山区水资源丰富的山麓地带。(4分)  
原因:受地形影响,降水丰富;地势平坦,土壤肥沃。(4分)

(3) 伊朗受副热带高压和信风控制的面积广,降水稀少,水稻种植易加剧水资源紧缺状况;水稻种植成本高,收益小;内陆种植水稻易导致土壤盐渍化、沙化等环境问题。(6分)

(4) 加强水利基础设施建设,发展节水农业;研发与引进育种技术,提高单产;提高机械化水平,提高劳动效率。(6分)

43. 交通便利,通达度高;临近贵阳,客源市场广;小镇内环境优美且旅游设施完善;民族风情等旅游项目独特,吸引力强;周边旅游资源丰富,集群性和组合性强。(10分)

44. 改良土壤结构;(2分)增加土壤有机质;(2分)植被覆盖率提高,减少水土流失;(3分)减少原有物种的生存空间,不利于生物多样性发展。(3分)





### (政治部分)

12. B 商品是使用价值和价值的统一体,②说法仅从一个方面分析,不科学;④说法未能正确揭示该餐厅生意兴隆的原因。
13. C 汽车芯片价格上涨会刺激汽车芯片投资者增加,中间不应增加“新能源汽车价格上涨”这一环节,A项不选;供给不足导致芯片价格上涨,进而提高汽车厂家生产成本,并不会推动芯片生产厂家加强研发,B项不选;据题意可知汽车厂家交货延迟是芯片生产环节和流通环节造成的,而不是研发不足造成的,故由④不能推导出③,D项不选。
14. C ①是返乡创业创新的结果,并非其原因;农民收入预期并不高于城市居民,③说法错误。
15. A 要保持人民币汇率的基本稳定,摆脱对出口的依赖,③说法错误;要加强关键核心技术研发,而非实现新兴技术完全自主研发,④说法既不符合经济全球化的要求,也不现实。
16. B 在我国,公民的权利与义务是统一的,但在资本主义国家,则不是统一的,②不选;材料没有涉及维护国家安全,④不选。
17. D 材料没有涉及民族平等,①不选;③说法在材料中没有得到体现。
18. B “国强必称霸”说法错误,②不选;材料没有体现“小国小格局”,③不选。
19. A 《唐宫夜宴》古典舞的成功得益于其对中华优秀传统文化进行创造性转化,创新了其呈现方式和表达方式,没有涉及融合不同风格的优秀文化,也没有涉及协调传统文化与当代文化,③④不选。
20. C 在全党集中开展党史学习教育并非体现时代特征的内在要求,①不选;要辩证对待外来文化,③说法错误。
21. B 平衡和静止的破坏是质变的过程中呈现的状态,促进发展不可不要质变,②说法错误;材料没有涉及把握机遇,④不选。
22. C 矛盾是客观的,“臆造矛盾”说法错误,①不选;③夸大了外部条件对事物变化发展的影响,不选。
23. D 材料不涉及经济基础决定上层建筑,也不涉及人的价值判断是难以琢磨的,①②不选。
38. (1)①错开企业用工淡季旺季,节省企业人力资源成本,增加用工灵活度,提升人力资源利用效率。②稳定员工收入,丰富员工工作经验,助推员工掌握更多劳动技能,提升发展空间。③稳定就业,提高就业质量,促进社会和谐和经济发展。(每点3分,答出任意2点得6分。考生如有其他答案,言之成理可酌情给分)
- (2)①完善相关法律规定,为“共享员工”合法性提供依据。②签订员工共享合同,厘清双方权利与义务,明确“共享员工”薪酬待遇、工伤保险等福利待遇,减少“共享员工”劳务纠纷。③引导“共享员工”提升职业道德素养和法律素养,遵守反竞业规定,并保质保量完成工作。④相关部门应对员工共享企业用工加强监管,及时介入劳务纠纷、工伤保险等争议,维护劳动者合法权益。(每点2分,共8分。考生如有其他答案,言之成理可酌情给分)

39. (1) 五年规划的编制坚持了中国共产党的领导地位,有利于克服政党轮替的弊端,发挥党统筹全局、协调各方的作用,把党的主张和人民意志相统一,把党为人民服务的宗旨落到实处。
- (2) 五年规划的编制广泛凝聚了社会共识,坚持了民主集中制,是科学决策、民主决策的统一,既体现了中央的权威,又能调动地方的积极性,能更好地推进决策的实施。
- (3) 五年规划的编制坚持了依法治国原则,是全国人大通过法律程序把党的主张上升为国家意志的体现,具有强制性,能有效规避其他国家新任政府推翻前任政府政策的现象。(每点4分,共12分。考生如有其他答案,言之成理可酌情给分)
40. (1) ①探索中华文化起源,揭示中华文化多元一体格局,展示中华文化的源远流长和博大精深,增强国人文化自信。(3分) ②搞好历史文化遗产保护工作,将文化遗产与文化保护相结合。(2分) ③做好考古成果的挖掘、整理、阐释工作,加强考古能力建设和学科建设,发展中国特色社会主义考古事业。(3分) ④研究不同文化之间的关系,既尊重中华文化,又能促进不同文化的交流,推动世界文化的繁荣。(2分)(考生如有其他答案,言之成理可酌情给分)
- (2) ①实践是认识的来源和动力。随着考古实践的推进,随着现代科技的运用,人们对三星堆文化的认识会不断深入,一些谜题将被发现。②实践是检验认识正确与否的标准。随着三星堆的考古发掘,一些错误的认识将被修正,一些谜题将被破解。③人们的认识受主客观因素的影响。三星堆的考古受考古能力和水平的制约,受人们知识构成、立场等因素的影响,必将形成新的谜题。(每点4分,共12分。考生如有其他答案,言之成理可酌情给分)
- (3) 三星堆文明与中原文化形成和发展的自然、历史、地理等不同,二者各有特色,但相互交流、相互交融,均是中华文明的组成部分。(4分。本题具有发散性,考生如有其他答案,言之成理可酌情给分)





(历史部分)

24. C 根据材料信息可知,墨子认为衣服只要能遮蔽身体、合身即可,而不在意其是否具有美感,这说明他对服饰的看法是重实用,不追求奢华,故 C 项正确。A、B、D 三项与材料主旨不符,均排除。
25. B 根据材料信息并结合所学知识可知,大多数学者认为西域的铁器是从中原地区传过去的,而近年的考古资料显示,新疆出土的铁器许多都是西周至春秋时期的,可知当地铁器出现的时间更早,这与传统学者的史学研究成果不符,故考古发掘可以验证学术研究成果,B 项正确。材料信息不能体现“学术成果将随着时代变化而更新”,排除 A 项;材料信息没有体现“中原冶铁技术西传”这一论断,排除 C 项;“丝绸之路强化中原与西域的联系”与材料主旨不符,排除 D 项。
26. B 根据材料信息可知,宋初,皇帝为削弱相权,使枢密院独掌军权,而宰相无权过问,之后宰相由参与军政事务到南宋时期兼任枢密使,这表明以宰相为首的中枢权力由分散趋向集中,故 B 项正确。材料信息不能表明这一变化能够减少皇帝决策的失误,排除 A 项;让文职官员掌握军事指挥机构,不能表明朝廷注重军队素养的提升,排除 C 项;中央集权主要是指中央与地方机构的关系,材料中没有相关信息,排除 D 项。
27. A 根据材料信息可知,崇祯帝以翰林缺乏政务经验为由,要求通过拟旨等手段增选阁臣,体现了崇祯帝对政务经验的重视,故 A 项正确。材料“各授一疏,令拟旨”说明崇祯帝主要是通过拟定谕旨的方式来增选阁臣的,排除 B 项;材料强调的是官员要有实际处理政务的经验,不能反映出对官员道德品质的要求,排除 C 项;材料主要涉及增选阁臣的标准问题,没有涉及对阁臣权力的制约,排除 D 项。
28. B 根据漫画信息可知,清朝官僚试图抵制革命运动,以维护清朝统治,这说明晚清统治面临严重危机,故 B 项正确。材料信息没有体现出列强对清廷的控制,排除 A 项;列强掀起瓜分中国的狂潮发生于甲午中日战争后,主要表现为列强纷纷在中国占领租借地和划分势力范围,与材料信息不符,排除 C 项;该漫画虽选自《日本东京画报》,但反映的是晚清封建统治面临的严重危机,日本关注中国革命风潮不是材料主旨,排除 D 项。
29. D 根据材料信息可知,公共汽车线路开通后,带动了车站附近及汽车线路两旁的商业发展,开拓了城市的对外发展空间,故 D 项正确。材料表明交通改善对工商业发展有积极影响,不能体现市民观念的变动,排除 A 项;经商的时空限制在宋代就已被打破,排除 B 项;材料没有涉及城乡关系,排除 C 项。
30. A 根据材料信息可知,中共领导人毛泽东倡导建立新的民主共和国,并构建出包括各革命阶级及一切支持民族民主革命的联盟,这是对日本逐步侵华及中日民族矛盾成为中国社会主要矛盾的回应,有助于团结各阶层人士抵御外辱,故 A 项正确。中共领导、以工农联盟为基础是新民主主义革命胜利的基础与保障,排除 B 项;毛泽东这一论述的主要意图是组建抗日民族统一战线,以实现民族独立,“民主化”与材料主旨不符,排除 C 项;1937 年七七事变后,国共两党才最终组建抗日民族统一战线,排除 D 项。
31. B 由图中信息可知,2015~2019 年,我国高等教育在学总规模较大和毛入学率较高,且稳步提升,这说明我国高等教育发展取得显著成就,故 B 项正确。材料反映的是我国高等教育取得巨大成果,没有涉及教育改革等相关信息,排除 A 项;高等教育的快速发展有助于“科教兴国”战略的推行,但无法体现其“得到全面落实”,排除 C 项;材料只涉及高等教育在学规模和毛入学率的统计,没有涉及教育模式等相关信息,排除 D 项。
32. B 根据材料信息可知,古代雅典重视维护城邦利益,个人的合法权益难以得到重视,个人权利必须服从城邦利益,故 B 项正确。“服务城邦成为社会共识”与材料主旨不符,排除 A 项;材料没有涉及集体活动对公民意识的重塑,排除 C 项;材料反映的是集体意志容易损害公民自由,并非宗教制约公民自由,排除 D 项。
33. C 根据表中信息可知,1811~1870 年,英国对外贸易和航运业稳步发展,这反映了英国经济的持续发展,以及国力的增强,故 C 项正确。英国此时是否“秉持差额贸易政策”仅凭材料信息无法判断,排除 A 项;工业革命大幅度提升英国生产力水平,工业品显著增多,迫使其积极开拓新兴市场,扩大商品销售渠道,排除 B 项;工业革命使自由主义成为英国的主要经济政策,在其自由主义政策引导下,英国政府降低关税,为工商业发展创造更好的条件,排除 D 项。
34. C 根据材料信息“1920 年 4 月”“建立了一支统一而坚强的红军”“红军创造了奇迹,粉碎了得到全世界资本家支援的资本家的进攻”可知,面对国内外反动势力联合勾结,试图扼杀



国新生的苏维埃政权,苏俄政权战胜了敌人并巩固了十月革命的成果,故C项正确。材料强调的是苏俄政权积极维护十月革命的胜利成果,不能体现出十月革命影响深远,排除A项;材料反映的是1918~1920年苏俄国内战争,卫国战争发生于1941~1945年,属于第二次世界大战的有机组成部分,与材料时间不符,排除B项;十月革命就已确立了无产阶级的领导地位,排除D项。

35. C 漫画中穿着“金融霸权”服饰的人是指美国,写有“制裁”的大棒喻指美国的霸权主义和强权政治,美国把制裁大棒挥向国际银行,而国际银行是推动全球经济发展的重要金融机构,这反映出美国强权政治严重扰乱世界经济秩序,故C项正确。漫画反映出美国采用霸权主义措施威胁国际银行,没有体现出对美国霸权政策的批判,排除A项;苏联解体后,美国试图称霸世界,构建以自己为中心的单极世界,但在材料中没有相关信息,排除B项;美国的意图是控制国际经济组织,对不符合自身权利的组织则刻意打压,“极力反对世界经济组织”是对材料信息的误读,排除D项。

41. (1)主要内容:教育者应该关心儿童,避免儿童形成对抗心理;顺应儿童天性,使用游戏教育儿童;重视礼仪教育;让儿童量力读书、喜欢读书。(3分)

意义:把儿童教育作为古代文化传播的重要环节,有助于社会教化;促进了教育事业的发展,有助于知识的普及和民众思想文化素质的提升;将儿童教育作为统治者传播治国安邦之道的有效途径,进一步巩固了儒学的主导地位;对后世的儿童教育有重要的借鉴意义。(8分)

(2)特点:以理性主义为指导;秉持“儿童本位”原则;以性善论和天赋人权说为立论依据;充分体现儿童的童年价值。(4分)

原因:近代自然科学取得很大进展;资本主义经济的发展引发了人的异化,打破了原有的和谐关系;启蒙运动进一步发展了人文主义精神;法国的封建专制统治激化社会矛盾。(6分,任答三点即可)

(3)启示:培养正确的儿童观,顺应儿童天性;给儿童一定的发展空间,促进儿童自由发展;优化教育环境,培养儿童的良好品德;尊重儿童的主体性,给儿童提供亲身体验的机会,在实践中总结经验。(3分,任答三点即可)

12. [示例]

材料:材料一和材料五。(1分)

论题:南昌起义是中国共产党独立领导武装斗争和创建人民军队的开始。(2分)

论述:1927年,国民党右派相继发动“四一二”反革命政变和“七一五”反革命政变,轰轰烈烈的国民大革命以失败而告终,国共合作破裂,民主革命运动陷入低潮。中国共产党从国民革命失败的惨痛教训中,认识到掌握军队的重要性,决定将自己掌握的武装力量集中到敌人力量相对薄弱的南昌附近,以便发动起义。1927年8月1日,周恩来、贺龙、叶挺等率领革命军在南昌起义,打响了武装反抗国民党反动统治的第一枪,宣告了中国共产党把中国革命进行到底的坚定立场,标志着中国共产党独立领导武装斗争、创建人民军队和武装夺取政权的开始。(9分)

(“示例”仅作参考,不作为唯一标准答案)

45. (1)特点:继承与创新并存;以皇权为中心;设立中央与地方多层管理体制。(6分)

(2)影响:推动了佛教的快速发展,有助于佛教本土化进程;维护了封建专制统治,加强了君主权威;强化对僧尼的管理,有助于社会秩序的稳定。(9分)

46. (1)特点:涉及领域广泛;带有安抚和放纵德国的绥靖色彩;成效甚微。(6分)

(2)原因:美国的让步无法满足德国对外扩张的要求;英国政府的不支持和反对;1929年世界经济危机后,美国对欧洲的经济影响力显著下降;美国国内孤立主义政策的盛行,严重制约美国外交政策的制定与落实;欧亚战争策源地的形成,法西斯国家的结盟。(9分,任答三点即可)

47. (1)原因:日本发动侵华战争,中日民族矛盾逐渐成为中国社会的主要矛盾;近代中国民族意识的觉醒与高涨;对中日国情的了解与分析。(6分)

(2)主要内容:主张坚决抵制日本侵略;批评对抗日前景持悲观无望态度的国人;指出中国抗战必将取得成功;阐述了中华民族坚持持久战的具体策略;强调动员民众参加抗日统一战线的必要性。(3分,任答三点即可)

意义:为中共领导人系统阐释持久战理论做了准备;坚定了国人的抗日信念;鼓舞了民众的抗敌御侮斗争;为中国抗战指明了方向。(6分,任答三点即可)



## 关于我们

**自主选拔在线**（原自主招生在线）创办于 2014 年，历史可追溯至 2008 年，隶属北京太星网络科技有限公司，是专注于**中国拔尖人才培养**的升学咨询在线服务平台。主营业务涵盖：新高考、学科竞赛、强基计划、综合评价、三位一体、高中生涯规划、志愿填报等。

自主选拔在线旗下拥有网站门户、微信公众平台等全媒体矩阵生态平台。平台活跃用户达百万量级，网站年度流量超 1 亿量级。用户群体涵盖全国 31 省市，全国超 95% 以上的重点中学老师、家长及考生，更有许多重点高校招办老师关注，行业影响力首屈一指。

自主选拔在线平台一直秉承“专业、专注、有态度”的创办公念，不断探索“K12 教育+互联网+大数据”的运营模式，尝试基于大数据理论为广大中学和家长提供中学拔尖人才培养咨询服务，为广大高校、中学和教研单位提供“衔接和桥梁纽带”作用。

平台自创办以来，为众多重点大学发现和推荐优秀生源，和全国数百所重点中学达成深度战略合作，累计举办线上线下升学公益讲座千余场，直接或间接帮助数百万考生顺利通过强基计划（自主招生）、综合评价和高考，进入理想大学，在家长、考生、中学和社会各界具有广泛的口碑影响力，2019 年荣获央广网“年度口碑影响力在线教育品牌”。

未来，自主选拔在线将立足于全国新高考改革，全面整合高校、中学及教育机构等资源，依托在线教育模式，致力于打造更加全面、专业的**新高考拔尖人才培养**服务平台。



 微信搜一搜

 自主选拔在线