

# 2022~2023 学年高三押题信息卷

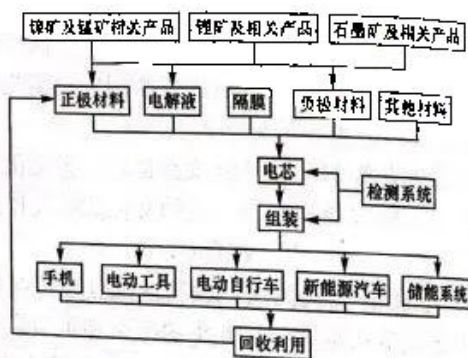
## 文科综合(四)

### 注意事项:

1. 本卷满分 300 分,考试时间 150 分钟。答题前,先将自己的姓名、准考证号填写在试题卷和答题卡上,并将准考证号条形码粘贴在答题卡上的指定位置。
2. 选择题的作答:每小题选出答案后,用 2B 铅笔把答题卡上对应题目的答案标号涂黑。写在试题卷、草稿纸和答题卡上的非答题区域均无效。
3. 非选择题的作答:用签字笔直接答在答题卡上对应的答题区域内。写在试题卷、草稿纸和答题卡上的非答题区域均无效。
4. 选考题的作答:先把所选题目的题号在答题卡上指定的位置用 2B 铅笔涂黑。答案写在答题卡上对应的答题区域内,写在试题卷、草稿纸和答题卡上的非答题区域均无效。
5. 考试结束后,请将本试题卷和答题卡一并上交。

一、选择题:本题共 35 小题,每小题 4 分,共 140 分。在每小题给出的四个选项中,只有一项是符合题目要求的。

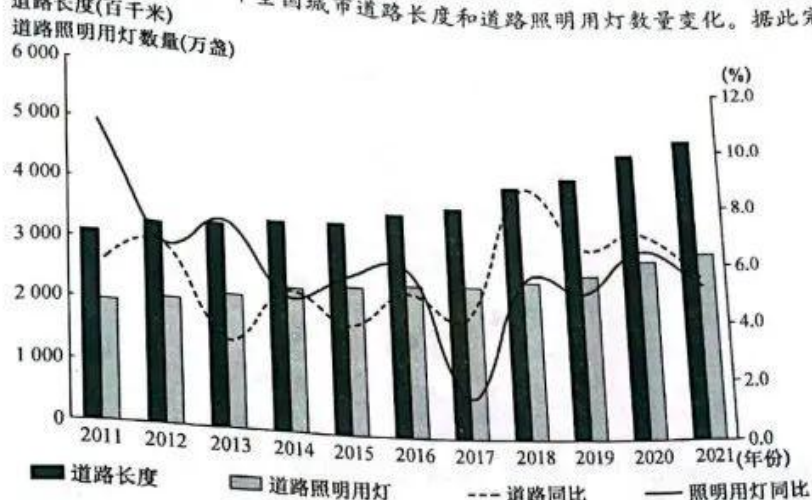
《甘肃省“十四五”电子信息产业发展规划》提出布局发展锂电池原材料加工等产业,引进电池模组电芯制造等中游产业,配套发展电池回收、新能源汽车等下游产业,做强做长锂电池产业链,支撑甘肃成为国家级电池材料生产基地。下图分别示意甘肃省(灰色部分)锂电池产业基地分布及锂电池产业链,据此完成 1~3 题。



1. 影响甘肃省锂电池产业基地分布的主导因素是
  - A. 矿产分布
  - B. 市场需求
  - C. 城市分布
  - D. 水源分布
2. 甘肃省完善锂电池产业链的重要意义有
  - ①促进产业多元化
  - ②提高科学技术水平
  - ③加速产业基础建设
  - ④强化产业集聚效应
  - A. ①②
  - B. ②③
  - C. ③④
  - D. ①④
3. 目前我国锂电池下游产业多布局在上海、广东等东部地区,其原因主要是
  - A. 生产成本更低
  - B. 生产效率更高
  - C. 产业配套完善
  - D. 市场规模更大

【高三押题信息卷·文综(四) 第 1 页(共 12 页)】

城市功能照明是指为城市夜间活动安全与信息获取等功能所提供的照明,主要包括城市道路及公共空间的照明。下图示意 2011~2021 年全国城市道路长度和道路照明用灯数量变化。据此完成 4~5 题。



4. 由图可知,我国
- A. 2011~2021 年城市道路长度波动增加
  - B. 2013 年道路照明用灯数同比增长最快
  - C. 2011~2021 年道路照明用灯数量与道路长度呈正相关
  - D. 2011~2021 年单位长度城市道路上照明用灯数量递增
5. 推动我国城市道路照明用灯数量变化的主要是
- A. 城镇化
  - B. 能源结构
  - C. 汽车数量
  - D. 产业类型

红柳,原名多枝怪柳,属灌木或小乔木,高 1~6 米,枝条细瘦,嫩枝中粗紫白质含量中等。红柳秋季落叶,在地面形成落叶层,在初春和夏季,风沙会在红柳根部堆积,覆盖在落叶层上,年复一年逐渐形成了红柳沙包,红柳沙包中的风沙—落叶层对荒漠地区研究具有重要科学价值。下图示意红柳沙包景观。据此完成 6~8 题。



6. 推测红柳对于当地农民的主要用途有
- ①柴薪 ②饲料 ③观赏 ④建筑主梁
- A. ①②
  - B. ②③
  - C. ③④
  - D. ①④
7. 红柳沙包高度一般较为固定,其原因主要是当地
- A. 风速较大
  - B. 地下水埋深较大
  - C. 光照较强
  - D. 地质活动较活跃
8. 红柳沙包形成的风沙—落叶层的科学价值主要体现在有利于
- A. 研究植被防风固沙作用
  - B. 研究红柳植被演变
  - C. 精确测定荒漠地区年份
  - D. 研究当地地质变化

【高三押题信息卷·文综(四) 第 2 页(共 12 页)】

地壳均衡学说指的是在大地水准面以下某一深度处常有相等的压力,当大地水准面之上山脉(或海洋)的质量过剩(或不足)时,由大地水准面之下的质量不足(或过剩)来补偿。克瓦尔肯群岛是研究地壳均衡现象的典型地区。克瓦尔肯群岛位于芬兰西部,主要由冰碛石组成,土地面积约占总面积的15%,但每年群岛都会增加100公顷的土地面积。下图示意克瓦尔肯群岛地理位置。据此完成9~11题。



9. 根据地壳均衡学说,目前克瓦尔肯群岛大地水准面之下的质量  
A. 不足  
B. 过剩  
C. 平衡  
D. 无法判断
10. 克瓦尔肯群岛土地面积每年增加的原因最可能是  
A. 泥沙沉积  
B. 板块挤压  
C. 围海造陆  
D. 冰川消退
11. 未来克瓦尔肯群岛地区  
A. 海岸线先增后减  
B. 波的尼亚湾水域面积先增大后减小  
C. 岛屿数量逐渐减少  
D. 岛屿上湖泊、沼泽数量一直持续减少
12. 2023年3月7日,在十四届全国人大一次会议第二场“部长通道”上,市场监管总局局长罗文说,党的十八大以来,我国个体工商户蓬勃发展,从2012年底的4059万户增长到2023年2月的1.15亿户,充分展现了我国经济发展的活力和韧性。上述数据变化  
①与毫不动摇鼓励、支持、引导非公有制经济发展有直接关系 ②在一定程度上说明了遏制资本野蛮生长的紧迫性与必要性 ③有利于进一步促进经济繁荣,增加就业,方便群众生活 ④说明我国坚持公有制为主体、多种所有制经济共同发展  
A. ①②  
B. ①③  
C. ②④  
D. ③④
13. 2023年政府工作报告列出的政府工作重点,把恢复和扩大消费摆在优先位置。商务部部长王文涛表示,2023年恢复和扩大消费,汽车、家电、家居、餐饮是重点领域。围绕上述消费领域,北上广以及湖北、福建、河南等十多个省市,密集发放消费券,覆盖汽车、家居家电及生活、文旅消费甚至新业态消费。发放上述消费券  
①目的在于刺激消费需求的增长进而拉动经济尽快回暖 ②顺应了以国内大循环为主体的双循环发展格局的需要 ③是通过科学宏观调控推动实现共同富裕的根本目标 ④是增加居民收入提高人民群众生活水平的有效举措  
A. ①②  
B. ①④  
C. ②③  
D. ③④
14. 2023年2月13日,《中共中央 国务院关于做好2023年全面推进乡村振兴重点工作的意见》发布。这是党的二十大胜利召开后发布的首个指导“三农”工作的“一号文件”。《意见》提出,要全面推进乡村振兴,加快建设农业强国。这  
①符合促进社会分配公平彻底消除城乡差距的内在要求 ②旨在夯实现代化强国的根基,满足人民美好生活需要 ③有助于保障国家粮食安全,依靠自己的力量端牢饭碗 ④要求必须把增加农民的收入作为国家各项工作的中心  
A. ①③  
B. ①④  
C. ②③  
D. ②④
15. 2023年2月,智联招聘发布《2022中国海归就业调查报告》。《报告》显示,自2020年以来,在中国国内求职的海归数量明显增长,回国求职的应届留学生数量增多。与2021年相比,2022年应届留学生

【高三押题信息卷·文综(四) 第3页(共12页)】



- 规模同比增长 8.6%，回国求职留学生数量再创新高。这一变化  
①说明世界经济发展滞缓，国内企业走出去受阻 ②是人们看好我国经济未来发展前景的突出体现  
③有助于解决我国劳动密集型产业的用工荒问题 ④一定程度上会加剧高端人才市场上的竞争压力
16. 2023 年元宵节后，多地城管清理破损春联引发关注，媒体呼吁遏制过分干涉的冲动。光明网刊发时  
评文章称，市容管理是城市治理的艺术，也是一个技术活、法律活，各地市容整治应当有着明确的标  
准，对正常的经营行为则要遏制过分干涉的冲动，保护好城市的烟火气。这告诉我们，在我国  
①政府要依法行政，坚持法无授权不可为 ②推进生态文明建设要兼顾社会管理职能 ③政府工作  
要公开透明自觉接受舆论监督 ④政府要审慎用权，真正做到权为民所用
- A. ①② B. ①③ C. ②④ D. ③④
17. 内蒙古自治区乌兰察布市格日勒图雅嘎查(村)党支部书记朝勒孟，是第十三届全国人大代表。他认为，“作为来自牧区的人大代表，想要合格履职，就得有过硬的调研功夫。”当选全国人大代表后，他共  
提出 30 余件议案、建议，大多直接反映牧民的“急难愁盼”、传递来自牧区群众的基层声音。朝勒孟的  
做法  
①彰显了新时代人大代表切实履行职责的良好形象 ②有助于国家机关做出符合人民的根本利益的  
决策 ③说明国家权力机关组成人员享有提案权和表决权 ④告诉我们人大代表级别越高与群众的  
联系越紧密
- A. ①② B. ①③ C. ②④ D. ③④
18. 随着美欧在绿色产业补贴政策上交锋不断，昔日盟友间的贸易摩擦呈现升级态势。2023 年 1 月 30  
日，欧盟公开了通过放宽限制，为绿色产业投资提供税收抵免计划，以此回击美国的《降低通胀法》。  
《降低通货膨胀法》的内容可以概括为“一升一降一增”：一是通过“升”税收来降低财政赤字；二是通过  
“降”来降低医疗成本；三是通过“增”加补贴来鼓励新能源和新能源车发展。这说明  
①国家利益是决定国际关系的重要因素 ②霸权主义和强权政治不利于世界发展 ③国际组织坚持  
维护成员国的共同利益 ④美欧之间貌合神离结盟关系名存实亡
- A. ①③ B. ①④ C. ②③ D. ②④
19. 据 2023 年 2 月 3 日消息，随着电视剧《狂飙》的爆红，其取景地广东江门也悄然走进游客的心头。根  
据携程数据显示，最近半个月，广东江门的旅游搜索访问量环比前半月增长 163%，带动整体旅游订  
单量环比增长 121%。可见  
①越是社会效益好的产品经济效益越好 ②文化对经济发展起着重要的推动作用 ③大众传媒在文  
化传播中具有强大功能 ④一定的文化能够反作用于一定的经济
- A. ①② B. ①④ C. ②③ D. ③④
20. 2023 年 2 月 18 日，《人民网》发表《以重点项目高质量推进网络正能量内容建设》一文。该文提出，发  
挥重大主题报道和重大项目龙头的牵引和示范带动作用，不断增加优质网络内容供给，营造好积极健  
康、向上向善、美好纯澈的网络家园，必能汇聚奋进新征程、建功新时代的磅礴精神力量。《人民网》刊  
发这一文章  
①是因为网络文化决不能放任自流，需要加强管理、正确引导 ②旨在进一步推动中华优秀传统文化  
创造性转化、创新性发展 ③有助于唱响主旋律，不断增强意识形态领域主导权和话语权 ④有助于  
净化网络空间，为社会主义核心价值观提供基本遵循
- A. ①② B. ①③ C. ②④ D. ③④
1. “凡事预则立，不预则废。站在时代前沿观察思考问题，把谋事和谋势、谋当下和谋未来统一起来，对  
趋势性问题具有前瞻性和预见性，才能未雨绸缪、提前谋划、牢牢把握战略主动权。”上述论断告诉  
我们  
①关键部分的功能甚至对整体功能起决定作用 ②整体与部分相互区别二者界限不可逾越 ③只有  
统筹全局才能实现整体的最优目标 ④要正确处理眼前利益与长远利益的关系
- A. ①② B. ①④ C. ②③ D. ③④

【高三押题信息卷·文综(四) 第 4 页(共 12 页)】

22. 2023年2月24日,中国共产党新闻网刊发《用好纪律这把管党治党的“戒尺”》一文。该文认为,我们党之所以能够发展壮大、不断从胜利走向新的胜利,关键就在于始终坚持用纪律这把“戒尺”要求各级党组织和所有党员,不断增强党自身的创造力、凝聚力和战斗力。上述观点表明
- ①任何新事物在初期力量都是相对弱小的 ②坚持量的积累才能为实现质变创造条件 ③要着重把握对事物发展起决定作用的矛盾 ④矛盾普遍性和特殊性是相互联结的关系
- A. ①③ B. ①④ C. ②③ D. ②④
23. 有网民在浙江省政府网站留言,称《水浒》毒害青少年,应从中小学课文中清除。2023年2月8日,浙江省教育厅回应:《水浒》内容能被选入教材,是因为它文学价值巨大,且蕴含着教育价值。重要的不在于“读了什么书”,而在于“怎样把每本书读好”。材料告诉我们
- ①人们对同一确定对象会产生不同的认识 ②不同主体对同一事物的认识不会相同 ③价值判断与价值选择往往因人而异 ④价值判断和价值选择具有社会历史性
- A. ①② B. ①③ C. ②④ D. ③④
24. 下图是西周后期的青铜器卫盂盖内的铭文,主要记载了一个名叫矩伯的奴隶主两次以“田十田”和“田三田”作为交换索取了裘卫觐见天子的价值“八十朋”的玉质礼器和价值“二十朋”的皮裘礼服,交换过程由“伯邑父、荣伯、定伯、亮伯”等大臣主持。这表明当时

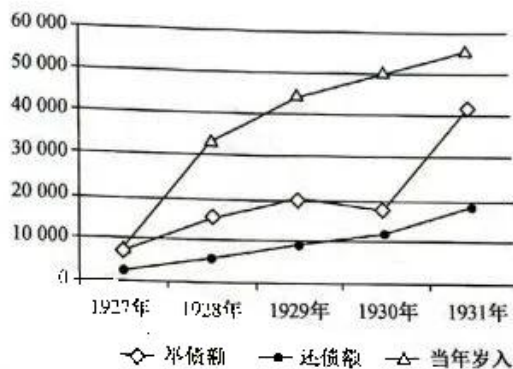


- A. 礼制与政治相结合 B. 民间商品货币经济较为发达  
C. 政府鼓励土地交易 D. 土地国有制受到一定的冲击
25. 春秋战国时期,舍人“掌平宫中之政,分其财守,以灋(法)掌其出入者也”,本宫内人之意,充斥于各级贵族门庭。到了西汉中期时,此职位划分为“事诸侯”和“宦诸侯”两种群体,“食邑千户以上”才得由中央“置丞、庶子各一人”,并成为中央伸向地方的“神经末梢”。这一转变
- A. 表明官僚政治体制开始确立 B. 利于国家治理能力的提升  
C. 旨在迎合中央监察制度变革 D. 折射出内外朝职能的趋同
26. 程颐认为臣下应坚持“谋道不谋食”,致力于“格君心之非”,因此应“以中正之道应上之求”,以此解决“夫以一人之身,临乎天下之广,若区区自任,岂能周于万事”的政治困境,实现士大夫渴望的“得君行道”,使“事事物物各有其所”。这一观点
- A. 旨在维护封建君主专制统治 B. 意在激发民众的社会责任感  
C. 蕴含着一定的民主启蒙色彩 D. 凸显了中央集权的现实弊端
27. 有学者认为明清商人对自身职业身份认同呈现出工具型与价值型兼具的特点(如下表)。这可以用来说明明清时期

类型	典型事例
价值型	“今纵不能殖学以显,自托于士林,幸藉先人遗贻,修其业而息之”
工具型	“赋税日增,徭役日重,民不堪命,遂皆迁业。去农而改业为工商者,三倍于前矣” “(良贾)吾闻末业贫者之,吾其力本乎! 遂耕于苕霅之间”

【高三押题信息卷·文综(四) 第5页(共12页)】

- A. 重农抑商政策的松弛  
B. 经济结构变动影响职业观念  
C. 经济转型的动力不足  
D. 农业是商品经济发展的基础
28. 魏源在《海国图志》中指出,“如禽兽然”的夷狄“任其自然,不与其相交”,而“有明礼行义,上通天象,下察地理,旁彻物情,贯串今古者,是瀛寰之奇士,域外之良友,尚可称之曰夷狄乎?”因此我们应有“王者之大度”“智士之旷识”。魏源的这一思想
- A. 彰显了近代国际外交理念  
B. 与当时的主流思想相吻合  
C. 肯定了中体西用的重要性  
D. 利于士大夫接受师夷思想
29. 20世纪60年代起,由海关总税务司赫德代办中国参与世博会展品的征集和参赛工作,展出品多为身着中国服装的小脚女人、洋烟枪具等照片;20世纪初,在国人反对声中,清政府以“有损国格”“赛会宗旨专为改良工艺,非精制华丽之品不足争衡”为由收回了赫德的承办权。清政府的这一举措
- A. 旨在提升清政府的国际地位  
B. 受到民族主义思潮的影响  
C. 促进了民族资本主义的兴起  
D. 推动了海关的近代化发展
30. 下图是1927~1931年南京国民政府举债额、还债额及当年岁入情况(单位:万元)。据此可推知,这一时期



- A. 官僚资本借助行政手段实现垄断  
B. 国民经济建设运动的成效十分有限  
C. 国民政府财政危机得到有效解决  
D. 民间投资和消费水平受到一定限制
31. 新中国成立初期,我国领导人提出“世界是一分为二”的,中国是“世界革命”的中心,对“站在一条战线上”的“兄弟国家”即使“勒紧裤带也要实施不计回报的‘无偿援助’”。20世纪50年代中期,和平共处五项原则和“求同存异”思想成为中国基本外交原则,并积极改善与邻接国家的关系。这种转变
- A. 表明中国由革命外交向国家外交过渡  
B. 体现出传统外交向纵深发展  
C. 促使中国外交摆脱了意识形态的影响  
D. 适应了中国对外开放的需要
32. 柏拉图在《理想国》中对城邦护卫者提出要求:“除充满血气之外,还应具有哲人的气质。”他认为哲人与狗其实是对立的,它会欢迎那些对其有害的熟人,攻击那些对其无害的陌生人,因此护卫者应接受哲人教育,而非仅仅受教育于代表城邦权威的人。这一观点
- A. 意在激发公民的参政热情  
B. 蕴含了一定的理性精神  
C. 批判了城邦社会等级制度  
D. 强调了道德具有相对性
33. 17世纪的政治经济体制是一种“国家垄断资本主义”的关于国家建构的综合体系,新兴商人阶级以奉献重税为代价的方式,向王室争取在特定经济领域从事贸易经营的排他性权利,强权和利润之间形成紧密联系,并成为西欧各国的共同选择。材料主要强调了
- A. 国家垄断资本主义影响范围广泛  
B. 政治与经济权力间互动性削弱  
C. 国家权力是推行重商主义的基础  
D. 资产阶级与封建王权利益趋同
34. 有学者在谈及巴黎公社时指出,对于巴黎公社的“主人”来说,他们普遍追求的是大规模的有组织的劳动和生产资料的集中;而农民想要的“好处”是独立的劳动以及属于自己的零星分散的生产资料,“这也是为何他们为梯也尔政府欺骗的原因”。该学者意在说明巴黎公社失败的原因之一是
- A. 公社工农联盟的基础尚未稳固  
B. 资产阶级政府分化公社政治主体  
C. 农民阶级需求未得到充分考虑  
D. 工人运动未受到科学理论的指导

35. 下面是1958年刊登于美国《劳联—产联新闻》的漫画《喂！我也要照相》。对该漫画解读正确的是

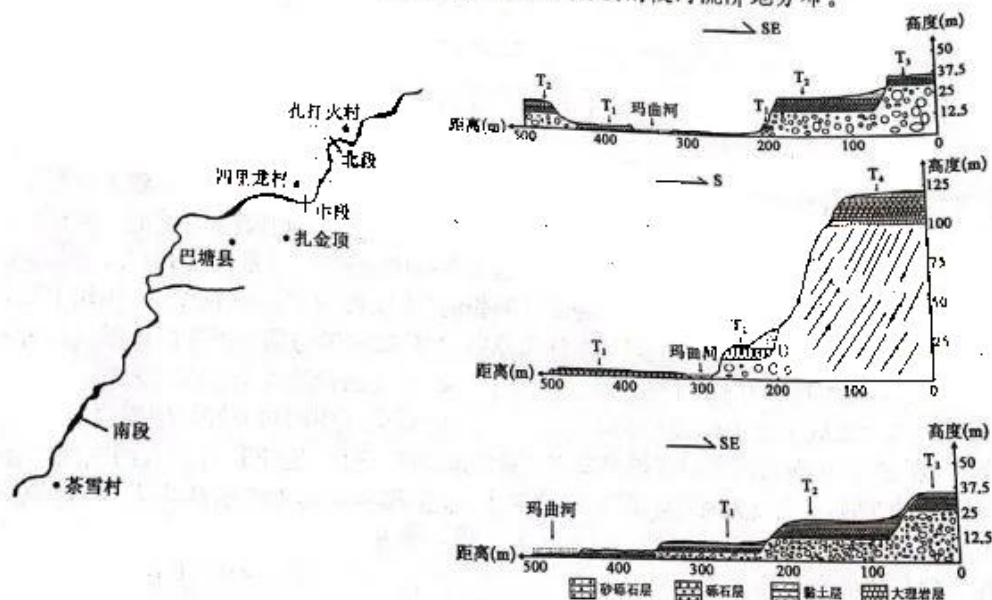


- A. 美国经济发展与挑战并存  
B. 世界经济未实现制度化和规范化  
C. 大规模经济滞胀难以克服  
D. 自由主义加剧了美国的贫富差距
- 二、非选择题：共160分。第36~42题为必考题，每个试题考生都必须作答。第43~47题为选考题，考生根据要求作答。

(一)必考题：共135分。

36. 阅读图文材料，完成下列要求。(24分)

巴塘县位于四川省甘孜州，坐落在金沙江水系的河谷地带，地势东高西低，北高南低。玛曲河为冰川型河流，全长约147千米，自东北向西南贯穿巴塘县后汇入金沙江。玛曲河巴塘段共发育4阶河流阶地，不同河段河流阶地发育状况不同，其中 $T_1$ 、 $T_2$ 、 $T_3$ 阶地的形成受气候影响大， $T_4$ 阶地形成受构造运动影响大。下图示意玛曲河巴塘段分布及北段、中段、南段河流阶地分布。



- (1) 指出玛曲河巴塘段的水文特征。(6分)
- (2) 简述玛曲河巴塘段各级河流阶地的整体分布特点。(6分)
- (3) 简析影响玛曲河巴塘段中段河流阶地形态的原因。(6分)
- (4) 说明气候对河流阶地形成的影响。(6分)

37. 阅读图文材料,完成下列要求。(22分)

油莎豆喜光、喜暖、耐旱,喜排水良好、疏松的土壤,是一种集油、粮、糖、饲于一体,综合价值极高的高产油料作物。油莎豆的块茎分布在地下10厘米土层,块茎颗粒小,出油量高,品质好,但易霉烂。目前全球油莎豆产业化最高的国家是西班牙,主要作为糕点、饮品和化妆品的生产原料。近年来,我国油莎豆种植面积有所增加,但油莎豆产业仍处于发展初期,并未形成规模。下图分别示意西班牙地理位置及油莎豆块茎图片。



- (1) 简述西班牙种植油莎豆的有利自然条件。(4分)
- (2) 西班牙未将油莎豆作为主要粮油作物,试说明原因。(6分)
- (3) 说明油莎豆种植增加对我国的有利影响。(6分)
- (4) 分析我国油莎豆产业未形成规模的原因。(6分)

8. 阅读材料,完成下列要求。(14分)

2023年2月24日,国务院新闻办公室就“深入实施创新驱动发展战略,加快建设科技强国”举行发布会。科学技术部部长王志刚表示,2022年,全社会研发经费支出首次突破3万亿元,研发投入强度首次突破2.5%。在基础研究方面,我们一方面政府加大投入,另一方面引导全社会加大投入,2022年,基础研究投入比重连续4年超过6%。

2022年,我国科技创新成果丰硕、捷报频传:天和、问天、梦天三舱齐聚天宇,中国空间站傲立太空,夸父探日、青藏科考、微纳卫星、量子传输、质子治疗等一批重大创新成果竞相涌现;一批关键核心技术攻关取得突破,国家战略科技力量建设迈出新步伐,“科技冬奥”保障北京冬奥会高质量办赛高水平参赛,科研攻关为全国疫情防控取得重大决定性胜利作出重要贡献。

王志刚表示,党的十八大以来,是我国科技事业跨越式发展的十年,是我国科技创新能力提升最快的十年,也是科学技术第一生产力作用发挥最为彰显的十年。我国全球创新指数排名从2012年的第34位上升至2022年的第11位,成功进入创新型国家行列,开启了实现高水平科技自立自强、建设科技强国的新阶段。

结合材料并运用经济生活知识,分析我国科技事业跨越式发展的驱动因素和影响。



39. 阅读材料,完成下列要求。(12分)

2023年1月9日至10日,中国共产党第二十届中央纪律检查委员会第二次全体会议在北京举行。习近平总书记在会上指出,纪律是管党治党的“戒尺”,也是党员、干部自身行为的标准和遵循。在新时代新征程上,要把纪律建设摆在更加突出位置,紧握纪律“戒尺”,践行责任担当,既让铁纪“长牙”、发威,又让干部重视、警醒、知止,使各级党组织形成遵规守纪的高度自觉。

党的十八大以来,党中央把制度建设贯穿新时代党的建设各方面,制定修订关于新形势下党内政治生活的若干准则、廉洁自律准则、党内监督条例、巡视工作条例、问责条例、党员权利保障条例、纪律处分条例等,对纪律处分条例进行两次修订,强化执纪问责,全面提升了纪律建设的政治性、时代性、针对性。

结合材料并运用政治生活知识,说明加强党的制度建设的作用。

40. 阅读材料,完成下列要求。(26分)

2023年,是毛泽东等老一辈革命家为雷锋同志题词60周年。2023年2月,习近平总书记做出重要指示强调,新征程上,要深刻把握雷锋精神的时代内涵,更好发挥党员、干部模范带头作用,加强志愿服务保障和支持,不断发展壮大学雷锋志愿服务队伍,让学雷锋在人民群众特别是青少年中蔚然成风,让学雷锋活动融入日常、化作经常,让雷锋精神在新时代绽放更加璀璨的光芒,为全面建设社会主义现代化国家、全面推进中华民族伟大复兴凝聚强大力量。

2023年2月23日,“把雷锋精神代代传承下去——纪念毛泽东等老一辈革命家为雷锋同志题词六十周年”座谈会在北京召开。中共中央书记处书记蔡奇出席会议并讲话。他表示,习近平总书记的重要指示,充分肯定60年来学雷锋活动的显著成效,深刻阐明雷锋精神的永恒价值,对新征程上更好弘扬雷锋精神提出明确要求。我们要深入学习领会、抓好贯彻落实,进一步开展好学雷锋活动,把雷锋精神代代传承下去,引导激励党员、干部、群众为全面建设社会主义现代化国家、全面推进中华民族伟大复兴贡献更多智慧和力量。

(1)结合材料并运用意识的作用的知识,说明贯彻落实习近平总书记重要指示的正确性。(12分)

(2)结合材料并运用文化生活知识,分析开展学雷锋活动的重要意义。(10分)

(3)说出一位学雷锋活动的典型人物,并简单介绍他的主要事迹。(4分)

41. 阅读材料,完成下列要求。(25分)

材料一

明代相关法规对高利率的限制、拖欠行为的惩办,以及商人对抵押制度的改进,促使工商业者在借贷不易或不可能筹集到资金时,转而寻求合伙,因此这一时期合伙制向普遍化及股份化发展。商人间“纠合伙伴,同财共作”,合伙人以口头要约或书面协定,投入货币或货物、门面、铺号等实物,甚至是经营者的劳动力(专业知识、经营能力等),共同经营,共担风险,按实物或虚拟资本比重,将收益“股份”划为常见的半分、三七分、二八分。合伙方可为单次合作,利润“日分”;也可常年保持合伙关系。在贩运贸易以及远地的联号生意中,财东对于合伙商铺的日常经营无法实行有效的监督,因此“朝奉”“掌计”“掌柜”等经理人日益壮大。

——摘编自刘秋根《明代工商业中合伙制的类型》

【高三押题信息卷·文综(四) 第9页(共12页)】

材料二

随着世界市场的扩大,股份制被广泛采用,最为典型的是采取股份集资、合股经营原则的英国东印度公司。近代西方股份制是从原始合伙制基础上发展而来,并逐步摆脱了血缘、地缘等关系限制,面向全社会集资,并以独特的产权制度、资本机制、风险机制和管理机构,成为近代交通运输企业、银行金融企业、纺织工厂、采矿工厂等大型企业的组织形式,是这些企业扩大再生产的助推器。英国在1862年正式颁布《股份公司法》,股份公司迅速发展起来。

——摘编自刘芳《中西方近代股份制比较与研究》

- (1)根据材料一并结合所学知识,归纳明代工商业合伙制的特点,并简析其发展的原因。(13分)
- (2)根据材料二并结合所学知识,指出相较于明代合伙制,西方近代股份制度的不同。(7分)
- (3)综合上述材料,谈谈你对合伙制和股份制的认识。(5分)

42. 阅读材料,完成下列要求。(12分)

材料

部分国家现代化进程中采用的变革手段

手段 \ 模式	革命主导型		改革-红领主导型		革命-改革型		混合型			
	英	法	意	日	苏俄	中	印	美	德	东欧
改革	0	1	2	2	1	4	1	0	2	1
革命	1	4	1	0	2	2	0	1	2	1
征服	0	0	1	1	0	0	1	1	1	1
社会运动	0	0	0	0	1	0	1	1	1	2
合计	1	5	4	3	7	6	3	3	6	5

——摘编自黄迎虹《论政治变革手段模式的多样化》

从材料中提取一个或多个信息,并结合所学中外史的相关知识,自拟论题并进行简要论证。(要求:论题明确,持论有据,论证充分,表述清晰。)

(二)选考题:共25分。请考生从2道地理题、3道历史题中每科任选一题作答。如果多做,则每科按所做的第一题计分。

43. [地理——选修3:旅游地理](10分)

2022年11月20日至12月18日,第22届国际足联世界杯在阿拉伯半岛国家卡塔尔举行。卡塔尔世界杯的球场、开闭幕式、吉祥物和集装箱酒店一时在全网刷屏,成为众多球迷的打卡点。下图示意卡塔尔世界杯某场馆景观。



说明卡塔尔拥有的旅游资源类型及此次世界杯举行对卡塔尔旅游业的有利影响。

44. [地理——选修6:环境保护](10分)

红砖是由数种黏土物质混合以后,通过高温加热的方法糅合在一起,最终形成的红色砖块。从20世纪80年代后,红砖就因高性价比广泛流行于农村地区。2005年我国开始限制红砖生产和使用,2020年我国开始全面禁止红砖生产和使用。从环境角度分析我国全面禁止红砖生产的原因,并为禁止红砖生产和使用提供合理化建议。

45. [历史——选修1:历史上重大改革回眸](15分)

材料

1938年9月,国民政府颁布《内政部警察总队警卫驻渝中央机关暂行简则》,决定组建内政部警察总队以保卫陪都中央机关的安全。针对当时日军轰炸的愈演愈烈和复杂的治安状况,政府明确赋予了警察协助户口调查、难民救济和疏散,协助防空事项和查缉奸宄等职责。为了强化基层政权统治和应对战时濒临崩溃的财政危机,国民政府于1938年推行新县制,并于次年着手统一县级警察机关以保证县制推行。当时县级警察编制混乱,因此首要任务便是将政务警察与县级普通警察机关统一合并管理,并由保甲长及国民兵队协助警务工作。针对过程中渎职等乱象,政府逐步制定、完善警察遴选和考核模式与规章。

——摘编自李秉祥《抗战时期南京国民政府警政改革探析》

(1)根据材料并结合所学知识,概括抗战时期国民政府警政改革的背景及特点。(9分)

(2)根据材料并结合所学知识,说明抗战时期国民政府警政改革的意义。(6分)

【高三押题信息卷·文综(四) 第11页(共12页)】

46. [历史—选修 3: 20 世纪的战争与和平] (15 分)

材料 整个冷战时期,联合国只实施了 13 项维和行动,其实施行动必须得到发生冲突的当事国政府和有关各方的请求和同意,不得强制执行。而 20 世纪 90 年代间,仅 1996~1998 年维和行动便进行了 12 次,一些从未参加过维和行动的国家如中国、德国等均开始介入行动,且为了起到防患于未然之作,联合国维和部队甚至只须在冲突一方的同意和要求后即可派出。此外,帮助安置难民、促进改善人权、监督大选和公民投票、进行战后重建等也添加进维和任务中。然而因《联合国宪章》对维和行动没有作出相关的法律规定,“双重标准”偶有发生,霸权主义干预下的维和行动从“维持和平”向“强制制造和平”转变,动辄诉诸武力,而对某些地区人道主义灾难不闻不问。

——摘编自黄光耀《冷战后联合国维和行动发展评析》

(1) 根据材料并结合所学知识,指出 20 世纪 90 年代联合国维和行动的发展趋势和面临的主要挑战。(8 分)

47. [历史—选修 4: 中外历史人物评说] (15 分)

材料 宇文恺(555~612 年),字安乐,隋朝城市规划和建筑工程专家。他自幼博览群书,在兴趣的驱动和长期的潜心琢磨下,年轻时便已精熟历代典章制度和多种工艺技能。隋朝建国后,年仅 28 岁的宇文恺以《周易》的乾卦理论作指导思想,在全面深入地分析都城建筑特点和亲自勘察后,仅用一年半时间便建成了当时世界第一大城——大兴城。在规划新城时,宇文恺综合考虑了诸如地形、水源管理、安全保卫、交通等因素,凭借地势将此前“八水”(渭、泾等八河)的劣势全部转为优势,不但解决了排水问题,还方便了生活物资的运输。在其设计下,里坊经过科学规划,制定明确标准;内外城郭设计错落有致,东西对称;皇城严格遵循前朝后代的布局,建筑暗含“九五之尊”之意。宇文恺还在《明堂议表》中怒斥明堂“不依古制”的现象,并在周制明堂设计基础上改进墩台设计,推动了工程经济方面的革新。

——摘编自徐刚《大建筑家宇文恺的建筑设计思想初探》

- (1) 根据材料并结合所学知识,归纳宇文恺建筑设计思想的主要特点。(6 分)
- (2) 根据材料并结合所学知识,说明宇文恺取得建筑领域成就的原因。(9 分)



历史部分(四)

24. D 考查西周土地制度。卫盂铭文反映出西周后期以土地交换他物的事件,结合所学知识可知,西周时期实行井田制,土地归国家所有,不能进行转让和自由买卖,因此卫盂反映的事件实质上表明土地国有制受到冲击,故 D 项正确。材料只反映出以土地换取礼器和礼服,而未体现出这些礼器、礼服的政治意义,故排除 A 项;西周时期实行工商食官政策,“民间商品货币经济较为发达”不符合史实,故排除 B 项;材料无法得出政府的态度,故排除 C 项。
25. B 考查西汉官僚政治。根据材料可知,春秋战国时期的家臣主要是负责贵族日常财务、生活,普遍存在于各级贵族侯国的权力,推动了郡国并行制的变革,同时也使家臣成为监督地方的“眼线”,家臣由“家”向“吏”过渡,呈现出“吏职化”趋势,并逐渐划归中央政府管理的官僚体系中,将贵族家臣系统吸纳、整合到国家,利于推动国家治理能力的提升,故 B 项正确。官僚政治体制确立的标志是郡县制的实行,故排除 A 项;这一制度利于配合“推恩令”的实行,推动地方行政制度变革,故排除 C 项;材料没有提及内外朝制度,故排除 D 项。
26. A 考查北宋儒学复兴。材料“夫以一人之身,临乎天下之广,若区区自任,岂能周于万事”表明他主张发挥君主和士人合力的作用,实行“君臣共治”,最终实现“事事物物各有其所”,君与臣各守其分,根本目的仍是维护专制统治,故 A 项正确。这一观点是对君臣共治的探讨,而非民众社会责任感,故排除 B 项;这种君臣共治是从属于君主专制制度,最终目的是巩固专制统治,“民主启蒙”说法错误,故排除 C 项;这一观点一定程度上折射出君主专制的弊端,而非中央集权的弊端,故排除 D 项。
27. C 考查明清商业发展。根据材料可知,在“价值型”认同中,商人从商带有一定的“迫不得已”的色彩,认为商业是实现价值的一种途径,但这是在无法学以致仕之后的“无奈选择”;“工具型”认同中,商人从商是由于赋税徭役负担的加重,而转投商业,经商是外在压力下的谋生手段。无论是价值型还是工具型的商人身份认同都没有突破传统士商观念,在一定程度上成为明清时期商业发展的阻力,不利于经济转型,故 C 项正确。材料未体现出农商政策的变化,故排除 A 项;明清时期仍是以小农经济为主体,“经济结构变动”不符合史实,故排除 B 项;材料未体现出农业与商业之间的关系,故排除 D 项。
28. D 考查晚清进步思想。结合所学知识可知,中国传统的外交理念是以“天朝上国”思想为重要特征的,传统的夷夏观念严重制约着近代中国社会转型的步伐。魏源提出对外交往时将交往对象以“是否开化”加以区分,“未开化”者仍视为夷狄,“不与其相交”,而“有明礼行义……贯串今古者”应该摒弃对其夷狄的称呼,以“王者之大度”“智士之旷识”接纳其进步文化。这一对外思想是对当时社会危机、民族危机加剧的应对,这在一定程度上利于推进西学东渐,为“师夷”奠定思想基础,故 D 项正确。材料未体现近代国际外交思想,故排除 A 项;这与当时仍固守的天朝上国思想不吻合,故排除 B 项;中体西用思想是洋务运动时期提出的,故排除 C 项。
29. B 考查近代中国民族意识的觉醒。结合所学知识可知,近代以来西方列强攫取了我国的海关权,破坏了主权完整,而《辛丑条约》的签订使中国完全沦为半殖民地半封建社会,民族危机进一步加深,在国民反对声中,清政府以有损国格为由收回世博会的承办权,故 B 项正确。这一举措的根本目的是维护清王朝统治,而非提升国际地位,故排除 A 项;民族资本主义兴起于 19 世纪 60~70 年代,故排除 C 项;近代化发展不符合材料主旨,故排除 D 项。
30. D 考查南京国民政府财政。根据材料可知,1927~1931 年南京国民政府举债额逐年上升,而还债额明显低于举债额,加之各年的财政收入得到增长,结合所学知识可知,这一时期南京国民政府通过发行公债,吸收社会资本以实现缓解财政危机的目的,而借债大于还债,会侵蚀社会经济主体的必要资金,从而降低民间投资和消费水平,故 D 项正确。借债行为是经济手段而非行政手段,且目的是为了解决财政危机而非实现垄断,故排除 A 项;国民政府经济建设运动开始于 1935 年,故排除 B 项;“有效解决”说法过于绝对,这种长期的借债大于还债会导致财政赤字的持续增长,财政危机难以得到解决,故排除 C 项。
31. A 考查新中国外交。结合所学知识可知,新中国成立初期,我国奉行“一边倒”的外交政策,将世界划分为资本主义国家和社会主义国家,因此对社会主义“兄弟国家”进行支援,这体现了当时的外交以意识形态原则为指导,具有革命性;而 20 世纪 50 年代中期,在和平共处五项原则和“求同存异”思想的影响下,我国重视改善周边国家和亚非拉发展中国家的关系,转变了原先革命外交思想,从国家利益出发,开展外交活动,故 A 项正确。材料反映了外交理念的转变,而非传统外交的发展,故排除 B 项;“摆脱”说法不符合史实,故排除 C 项;这一时期中国尚未实行改革开放,故排除 D 项。
32. B 考查古希腊人文主义。根据材料“除充满血气之外,还应具有哲人的气质”“它会欢迎那些对其有害的熟人,攻击那些对其无害的陌生人”可知,城邦的护卫者在拥有勇敢的同时,也应该对真正有害和无害的人或事进行区分,在此之下的勇敢才能真正地维护城邦,故 B 项正确。材料并非呼吁公民参政,故排除 A 项;对等级制度的批判不符合材料主旨,故排除 C 项;材料体现了理性下的勇敢,而非道德,故排除 D 项。
33. C 考查资本主义世界市场。材料“新兴商人阶级以奉献重税为代价的方式,获得特定经济领域从事国际贸易经营的排他性权利”表明,17 世纪时期西欧商人阶层依靠国家力量,在国际贸易中取得了排他性权利,即实行垄断性的贸易,这表明该时期重商主义依靠国家权力得以实现和推行,故 C 项正确。国家垄断资本主义生成于 19 世纪末 20 世纪初,故排除 A 项;政治权力与经济权力的拥有者都是英国君主,不存在互动性削弱,故排除 B 项;“利益趋同”说法不符合史实,故排除 D 项。
34. C 考查巴黎公社。根据材料可知,当时法国工人阶级和农民阶级的利益和追求不一致,巴黎公社没有满足农民的土地需求,这导致代表工人阶级利益的巴黎公社的相关措施无法让农民感受到“好处”,故 C 项正确。巴黎公社没有建立工农联盟,故排除 A 项;巴黎公社的政治主体是工人阶级,材料反映了资产阶级政府欺骗农民阶级,故排除 B 项;缺乏科学理论的指导不是材料论述的重点,故排除 D 项。

【高三押题信息卷·历史部分 参考答案 第 7 页(共 8 页)】

35. A 考查二战后的世界经济。结合所学知识可知,二战后美国经济实力飞速发展,并利用布雷顿森林体系、国际贸易体系控制世界经济,实行霸权战略。而在经济繁荣的背后,周期性的资本主义经济危机却难以杜绝,失业现象仍是困扰美国经济发展的重要阻力,该漫画反映出二战后美国经济发展的同时也存在挑战,故 A 项正确。国际货币基金组织、世界银行和关贸总协定三大经济支柱的形成标志着战后资本主义世界经济朝着体系化、制度化发展,故排除 B 项;20 世纪 70 年代美国爆发大规模的滞胀危机,故排除 C 项;二战后美国加强对经济的干预,故排除 D 项。
41. (1)特点:合伙行为普遍化;注重发挥契约规范作用;以资本间合作、资本与劳动力合作为主要形式;投入资本要素多元化;资本和收益分配呈现股份化趋势;合伙经营长期与短期兼有。(10 分,任答五点即可)原因:商品经济发展;重农抑商政策的推行(政府对借贷业的限制);商人对借贷的改进;长途贩卖贸易的兴盛。(3 分,任答两点即可)
- (2)不同:产生于资本主义迅速发展时期;集资范围更加广泛(面向社会);运作机制制度化、规范化;拥有法律保障;合作拓展到机械化生产下的企业;同殖民扩张相结合;得到政府的大力支持。(7 分,任答四点即可)
- (3)认识:合伙制是商品经济发展的客观产物;股份制是以合伙制为基础的;合伙制能加速资本的集中;股份制适应社会化大生产的需求;所有权与经营权分离利于提升经营水平;利于资源和生产要素的优化配置。(5 分,任答两点,言之有理即可)

42. 示例一:

论题:政治变革模式受到社会发展水平的影响。(2 分)

论证:社会生产力的发展水平对社会制度的更替起到了决定性作用,当生产关系无法满足生产力发展的需要时,社会变革便会发生,而变革模式的选择受到变革发生时的社会矛盾和政治变革任务的影响。近代早期,封建制度经过长期的发展而呈现出下滑和衰落,然而此时封建地主阶级势力依然占据上风,因此晚清时期以改善原有生产关系、调适生产力与生产关系之间矛盾的“改革”为主要社会变革形式,这些变革以地主阶级或脱胎于地主阶级又依附于地主阶级的维新派为领导力量,其中最典型的是洋务运动、戊戌变法和清末新政,但这些变革均以失败告终。此时中国民族危机、社会危机日益严重,伴随着资产阶级力量的上升,以暴力推翻代表腐朽生产关系的反动统治阶级的革命运动爆发,其表现为激烈的阶级斗争和武装夺取政权,即孙中山领导的辛亥革命推翻了封建帝制。但由于民族资本主义发展水平较低且面临多重压迫,民族资产阶级呈现出软弱性和妥协性,旧民主主义革命呈现不彻底性,未能完成反帝反封建的历史任务。马克思列宁主义传入中国后,中国共产党领导广大工农群众,通过暴力革命,最终取得了新民主主义革命的胜利。(8 分)

综上,近代中国社会矛盾复杂,阶级矛盾与民族矛盾交织,现代化任务繁重,阶级力量对比和社会主要矛盾的变化,对中国近代化转型道路的模式产生了重要影响。(2 分)

示例二:

论题:政治变革模式的不同折射出各国现代化任务的复杂程度。(2 分)

论证:各国的政治变革手段和使用频率一定程度上反映出其现代化任务的复杂程度,即是否能通过单一手段、一次性解决现代化进程中的根本性政治问题,还是社会矛盾交织、现代化任务繁重需要进行多次变革并调整变革手段。近代英国通过资产阶级革命,最终确立了君主立宪制的资产阶级专政,这次革命的成功为英国资本主义发展扫清了障碍。此后出现了长期的政治稳定局面,为英国开展工业革命和成为工业强国创造了前提。在社会矛盾交织、现代化任务更加艰巨的中国,现代化进程则为改革—革命为主的变革模式,当改革的变革模式难以完成反帝反封建的任务时,以暴力夺权为特点的革命便肩负起社会变革的历史使命,新中国的成立标志着新民主主义革命的基本胜利。在社会主义现代化进程中,为了进一步解放生产力,理清生产力与生产关系,我国进行了改革开放的伟大壮举。美国 and 东欧等国在二战后面对种族歧视矛盾、社会根本制度选择问题等,进行了社会运动,这是对长期以来的改革、革命等传统变革手段的反思,创造性地运用和平手段解决冲突,避免了巨大的社会动荡,迎合了和平与发展的时代主题。(8 分)

综上,政治变革的手段及其组合方式呈现出多样化的特征,这种多样化特征本质上反映出各国现代化任务的差异。(2 分)

(“示例”仅作为参考答案,其他答案言之有理即可酌情给分)

45. (1)背景:抗战时期社会动荡;迁都使重庆的战略地位上升;旧有警政制度难以适应形势发展要求;保卫战时中央机关具有重要意义;“新县制”的推行需要配套措施。(5 分,任答三点即可)特点:重视警政工作的法制化建设;治理管理与社会服务并举;与地方改革协同推进;注重利用传统社会治理力量。(4 分,任答两点即可)
- (2)意义:有利于维护社会秩序和稳定;为抗战胜利作出了一定的贡献;利于强化国民政府对地方的控制;促进了基层治理和改革;有助于推动传统社会治理力量的近代化转型。(6 分,言之有理即可)
46. (1)发展趋势:行动频率增加;维和规模扩大(参与国家增多);更加注重预防性行动;职能范畴日益扩大;呈现出武力强制倾向。(6 分,任答三点即可)主要挑战:维和行动存在制度化缺失;面临大国霸权主义操控的危险。(2 分,任答一点即可)
- (2)原因:美苏冷战的结束;维护国际政治与安全形势的需要;世界政治多极化趋势的加强;国际合作的深入发展;和平与发展成为时代主题。(7 分,任答三点即可)
47. (1)主要特点:凸显君主专制的权威;实用性与艺术性结合;注重实地考察;以道家乾卦为指导思想;注重对称等审美;深受传统儒家思想和礼制影响;善于利用地形优势。(6 分,任答三点即可)
- (2)原因:自身对建筑学的浓厚兴趣和辛勤钻研;其建筑思想灵活,善于因地制宜;设计中严谨的态度;前代建筑设计理念的影响。(9 分,任答三点即可)

地理部分(四)

1. A 读图可知,锂电池产业发展需要大量矿产原料支撑,甘肃省主要锂电池产业基地多分布在矿产原料富集地区,因此,矿产分布是影响甘肃省锂电池产业基地分布的主导因素。来源:高三答案公众号
2. D 结合所学知识可知,甘肃省完善锂电池产业链有利于促进当地产业多元化发展,减少企业之间的竞争,增强企业之间合作,强化产业集聚效应。
3. C 读图可知,我国锂电池下游产业为手机、电动自行车、新能源汽车等制造产业,其选址多在我国上海、广东等东部地区,是因为东部地区经济发达,产业基础好,配套设施完善,有利于发展手机、电动自行车、新能源汽车等制造产业;锂电池下游产品市场多面向全国,下游产业布局在哪里对整体市场规模影响较小。
4. C 读图可知,2011~2021年我国道路照明用灯数量一直递增,城市道路长度也是一直递增,二者呈正相关关系;2011年我国道路照明用灯同比增长最快;结合图分析可知,2021年我国单位长度道路上照明用灯数量较2011年低,说明2011~2021年单位长度城市道路上照明用灯数量并没有递增。
5. A 结合实际分析可知,近十年来我国城镇化速度较快,促进了我国城市道路等基础设施的建设,城市道路长度增长速度加快,进而推动我国城市道路照明用灯数量增长。
6. A 由材料可知,红柳多分布于荒漠地区,这些地区植被覆盖少,红柳数量较多,可作为当地农民的柴薪;红柳嫩枝粗蛋白含量中等,适宜作为骆驼等家畜饲料;红柳枝条细瘦,难以作为建筑主梁。
7. B 红柳沙包的发育受植被和沙源共同影响,随着红柳沙包发育增高,地下水埋深逐渐增大,红柳不易吸收水分,生长受限,植被覆盖率下降,风力沉积减弱,沙包停止增长,高度较为固定。
8. C 红柳沙包的每一个风沙—落叶层都是当年的春夏季风沙和秋季落叶沉积所形成的,其厚度取决于当年的风强、沙尘暴次数及红柳的生长量,因此可以通过统计、研究红柳沙包中的风沙—落叶层层数和厚度来精确测定其形成的年份和环境情况;红柳沙包往往只能统计百年来的年份信息,对当地植被演变、地质变化的研究价值较小。
9. B 由材料可知,克瓦尔肯群岛每年土地面积持续增加,说明克瓦尔肯群岛地壳一直保持抬升,则克瓦尔肯群岛地区的大地水准面之上的质量不足,大地水准面之下的质量过剩,地下深处压力迫使克瓦尔肯群岛地壳抬升,群岛土地面积逐年增加。
10. D 由材料可知,克瓦尔肯群岛地壳持续抬升,是其大地水准面之上的质量不足所引起的。由材料可知,克瓦尔肯群岛主要由冰碛石组成,其地壳抬升原因最可能是早期的冰川大量融化,造成大地水准面之上的质量迅速减少,进而造成大地水准面之下的质量过剩,地壳抬升;克瓦尔肯群岛位于板块内部,受板块挤压影响小。
11. A 随着克瓦尔肯群岛地壳抬升,海平面以下的土地逐渐出露海面,克瓦尔肯群岛岛屿数量逐渐增加,海岸线不断延长,海湾地区逐渐形成湖泊继而发展为沼泽,沼泽数量增加;随着克瓦尔肯群岛逐渐抬升,岛群逐渐演变为单一大型岛

【高三押题信息卷·地理部分 参考答案 第7页(共8页)】

- 屿,此时海岸线逐渐缩小,并逐渐连接两侧陆地,北部波的尼亚湾演化为湖泊,波的尼亚湾水域面积持续减小。
36. (1)流量季节变化大;河流含沙量较小;河流无结冰期;河流流速较快等。(每条2分,答对3条得6分,共6分)
- (2) $T_1$ 、 $T_2$ 阶地在玛曲河巴塘段广泛分布; $T_3$ 阶地零星分布; $T_4$ 阶地仅在河流中段分布;阶地多分布在河流南侧。(每条2分,答对3条得6分,共6分)
- (3)玛曲河巴塘段中段河流 $T_4$ 阶地受构造抬升影响大, $T_4$ 阶地抬升幅度较大,垂直高度大;受持续构造抬升影响,河流下切侵蚀明显,此时气候变化影响较小; $T_3$ 河流阶地无法形成,河流南岸缺少 $T_3$ 阶地;受人类活动影响,北侧河流阶地受人类改造明显,阶地更平坦、开阔。(每条2分,共6分)
- (4)当气候较为干旱时,河流水量长时间减少,且沿岸植被覆盖率降低,坡面侵蚀加强,河流含沙量增加,河流发生堆积,形成河漫滩;当气候较为湿润时,河流水量增多,沿岸植被覆盖率较高,河流含沙量相对减少,河流侵蚀作用较明显,河床下切;当气候干湿交替变化时,河流堆积作用和侵蚀作用交替,河流阶地逐渐发育。(每条2分,共6分)
37. (1)西班牙沿地中海地区,属于地中海气候,油莎豆生长期降水较少,光照充足;山地丘陵较多,土壤排水条件良好;境内河流较多,灌溉水源较充足;纬度位置较低,热量较充足等。(每条2分,答对2条得4分,共4分)
- (2)油莎豆用途较广,可作为食品等工业产品的生产原料;西班牙橄榄油品质高,产量大,开发新粮油作物需求小;西班牙当地多食用橄榄油等。(每条2分,共6分)
- (3)提高我国粮油自给率,保证粮油安全;有利于调整粮食种植结构,利于粮食安全;有利于促进我国居民饮食多样化;有利于促进我国畜牧业发展等。(每条2分,答对3条得6分,共6分)
- (4)油莎豆不易收获,不耐存储;消费者对油莎豆及相关产品认知较少,市场认可度较低;油莎豆制品成本及售价较高,市场流通性较差;种源较差,且研发投入少,种源退化造成产量、品质下降;国家政策扶持力度较小等。(每条2分,答对3条得6分,共6分)
43. 旅游资源类型:有沙漠、滨海等自然旅游资源;具有特色的饮食、服饰等文化旅游资源;现代化特色的体育建筑景观资源;宗教、艺术博物馆等文化建筑旅游资源;有祖巴拉等历史文化遗址等。(每条2分,答对2条得4分,共4分)有利影响:提高了卡塔尔的国际知名度;吸引了大量游客,带动了旅游产业发展;提升了旅游环境;重大体育赛事场馆成为新的旅游资源等。(每条2分,答对3条得6分,共6分)
44. 原因:红砖制作需要消耗大量粘土作为原料,对我国土壤资源开采大,植被破坏大;红砖烧制需要消耗大量煤炭,产生大量污染性气体,造成大气污染;红砖生产产生大量废渣,加剧水、土污染;产生有毒物质直接威胁生物多样性等。(每条2分,答对3条得6分,共6分)建议:加大法规的宣传和解释;大力推广红砖可替代产品,并降低可替代产品的生产、使用成本;生产环保、实用的新型建筑材料,如水泥、空心砖等。(每条2分,答对2条得4分,共4分)



政治部分(四)

12. B 我国个体工商户数量不断增长,是毫不动摇鼓励、支持、引导非公有制经济发展的结果,也有利于进一步促进经济繁荣、增加就业、方便群众生活,①③入选;上述数据变化不涉及资本野蛮生长,排除②;上述数据不涉及公有制,④不选。
13. A 我国政府发放消费券,覆盖汽车、家居家电及生活、文旅消费甚至新业态消费,是为了通过扩大消费拉动经济发展,也顺应了以国内大循环为主体的双循环发展格局的需要,①②入选;发放上述消费券,不涉及共同富裕问题,③不选;发放消费券,不能增加居民收入,④不选。
14. C 农业是建设现代化强国的基础,推进乡村振兴,建设农业强国,是为了夯实现代化强国的根基,满足人民美好生活需要,也有助于保障国家粮食安全,依靠自己的力量端牢饭碗,②③入选;推进乡村振兴,建设农业强国,能够缩小城乡差距,但不能消除城乡差距,①不选;我国各项工作的中心是经济建设,排除④。
15. C 在中国国内求职的海归数量明显增长,回国求职的应届留学生数量增多,是人们看好我国经济未来发展前景的突出体现,一定程度上会加剧高端人才市场上的竞争压力,②④入选;国内求职的海归数量明显增长,并不意味着我国国内企业走出去受阻,①不选;劳动密集型产业的用工荒并不是因为高端人才缺乏,排除③。
16. B 媒体呼吁遏制过分干涉的冲动,保护好城市的烟火气,强调的是政府管理要严守法律的界限,审慎用权,真正做到权为民所用,①④入选;材料没有涉及生态文明建设与社会管理的关系,排除②;材料不涉及政府信息公开问题,排除③。
17. A 朝勒孟作为全国人大代表,通过调查研究提出议案、建议,彰显了新时代人大代表切实履行职责的良好形象,有助于国家机关做出符合人民的根本利益的决策,①②入选;朝勒孟的做法没有涉及表决权,排除③;人大代表与群众关系的紧密程度,与人大代表的级别无关,④不选。
18. A 为绿色产业投资提供税收抵免计划,是欧盟为了维护成员国的共同利益,是国家利益影响国际关系的体现,①③入选;美欧绿色产业补贴、贸易摩擦,不涉及霸权主义,排除②;美欧有利益冲突,并不意味着结盟关系名存实亡,排除④。
19. D 电视剧《狂飙》爆红,带动其取景地广东江门成为旅游热门,旅游搜索访问量增长,旅游订单增长,显示出③④入选;社会效益好经济效益不一定就好,①不选;优秀文化对经济发展起着推动作用,排除②。
20. B 《人民网》刊发文章,提出不断推进网络正能量内容建设,有助于引导网络文化健康发展,有助于唱响主旋律,不断增强意识形态领域主导权和话语权,①③入选;这一文章不涉及传统文化,排除②;富强、民主、文明、和谐,自由、平等、公正、法治,爱国、敬业、诚信、友善,为培育和践行社会主义核心价值观提供了基本遵循,④不选。
21. D 把谋当下和谋未来统一起来,才能未雨绸缪、提前谋划、牢牢把握战略主动权,强调的是正确处理眼前利益与长远利益,对全局有宏观的把握,③④入选;该论断没有涉及关键部分的作用,排除①;整体与部分既相互区别又有联系,②不选。
22. C 我们党之所以能够发展壮大、不断从胜利走向新的胜利,关键就在于始终坚持用纪律这把“戒尺”要求各级党组织和所有党员,“关键”涉及主要矛盾,“要求各级党组织和所有党员”涉及量的积累,②③入选;材料涉及的是事物发展的

【高三押题信息卷·政治部分 参考答案 第7页(共8页)】

前进性,不涉及事物发展的曲折性,排除①;材料没有涉及矛盾普遍性和特殊性的关系,排除④。

23. B 网民与教育厅在《水浒》价值、是否应从中小学课文中清除上存在分歧,显示出①③入选;不同主体对同一事物的认识有可能相同,也有可能不相同,②不选;材料没有涉及价值判断和价值选择的社会历史性,排除④。

38. ①我国贯彻落实创新发展理念,坚持创新发展,把创新摆在国家发展全局的核心位置,大力发展科技事业。②国家财政具有促进资源合理配置的作用,政府加大研发经费投入,促进了我国科技事业发展。③我国实行社会主义市场经济体制,既能够发挥市场经济的长处,又能发挥我国社会主义制度的显著优势,不但政府加大投入,还能引导全社会加大投入,有力推动了我国科技事业发展。(每点2分,共6分)(其他答案,符合题意,可酌情给分)

有利于增强我国自主创新能力,掌握关键核心技术,维护国家安全;有利于推动我国各领域科技创新,推动我国高质量发展;有利于满足人民日益增长的美好生活需要;有利于推动科技强国建设,推动我国生产力发展,壮大我国的经济实力和综合国力,增强我国独立自主自力更生能力。(每点2分,共8分)(其他答案,符合题意,可酌情给分)

39. 有利于全面从严治党、深入推进依规治党;(2分)有助于管党治党落到实处,更好地发挥党的领导核心作用,使党经受住长期执政的考验;(2分)有助于推进党风廉政建设和反腐败斗争,保证党的先进性和纯洁性,不断提高党组织的战斗力;(3分)有助于党员干部约束自身行为,更好地发挥先锋模范作用;(3分)有助于规范纪检部门的工作,确保执纪执法贯通衔接,完善党的管理。(2分)(其他答案,符合题意,可酌情给分)

40. (1)①人能够能动地认识世界。意识活动具有目的性,具有主动创造性和自觉选择性,意识能够反映事物的本质和规律。贯彻落实习近平总书记重要指示,有利于人们深刻把握雷锋精神的时代内涵,了解学雷锋活动的显著成效,领会雷锋精神的永恒价值,明确弘扬雷锋精神的要求。(4分)②人能够能动地改造世界。意识对人们改造客观世界具有指导作用。贯彻落实习近平总书记重要指示,有利于推动学雷锋活动,推动全面建设社会主义现代化国家、全面推进中华民族伟大复兴。(4分)③意识对人体的生理活动具有调节和控制作用,高昂的精神,能催人向上,使人奋进。贯彻落实习近平总书记重要指示,有利于激励党员、干部、群众为全面建设社会主义现代化国家、全面推进中华民族伟大复兴贡献更多智慧和力量。(4分)(其他答案,符合题意,可酌情给分)

(2)①文化是一种社会精神力量,能够在人们认识世界、改造世界的活动中转化为物质力量。开展学雷锋活动,能够为全面建设社会主义现代化国家、全面推进中华民族伟大复兴凝聚强大力量。(3分)②优秀文化能够塑造人。开展学雷锋活动,能够丰富人的精神世界,增强人的精神力量,促进人的全面发展。(3分)③雷锋精神是中华民族精神在社会主义建设时期的突出体现。开展学雷锋活动,有助于培育和弘扬中华民族精神,培养担当民族复兴大任的时代新人。(4分)(其他答案,符合题意,可酌情给分)

(3)郭锋,上海铭田农业科技有限公司董事长,他把助人为乐的雷锋精神融入企业的常态工作当中。公司自创建以后,专门为社会聋哑人等弱势群体提供多个工作岗位,解决就业及生活上的问题,深受员工们的喜爱,被员工们称为“中国最善良的人”。(4分)(其他答案,符合题意,可酌情给分)

## 关于我们

自主选拔在线是致力于提供新高考生涯规划、强基计划、综合评价、三位一体、学科竞赛等政策资讯的升学服务平台。总部坐落于北京，旗下拥有网站（[网址：www.zizzs.com](http://www.zizzs.com)）和微信公众平台等媒体矩阵，用户群体涵盖全国 90% 以上的重点中学师生及家长，在全国新高考、自主选拔领域首屈一指。

如需第一时间获取相关资讯及备考指南，请关注**自主选拔在线**官方微信号：**zizzsw**。



微信搜一搜

自主选拔在线