

# 文科综合试题

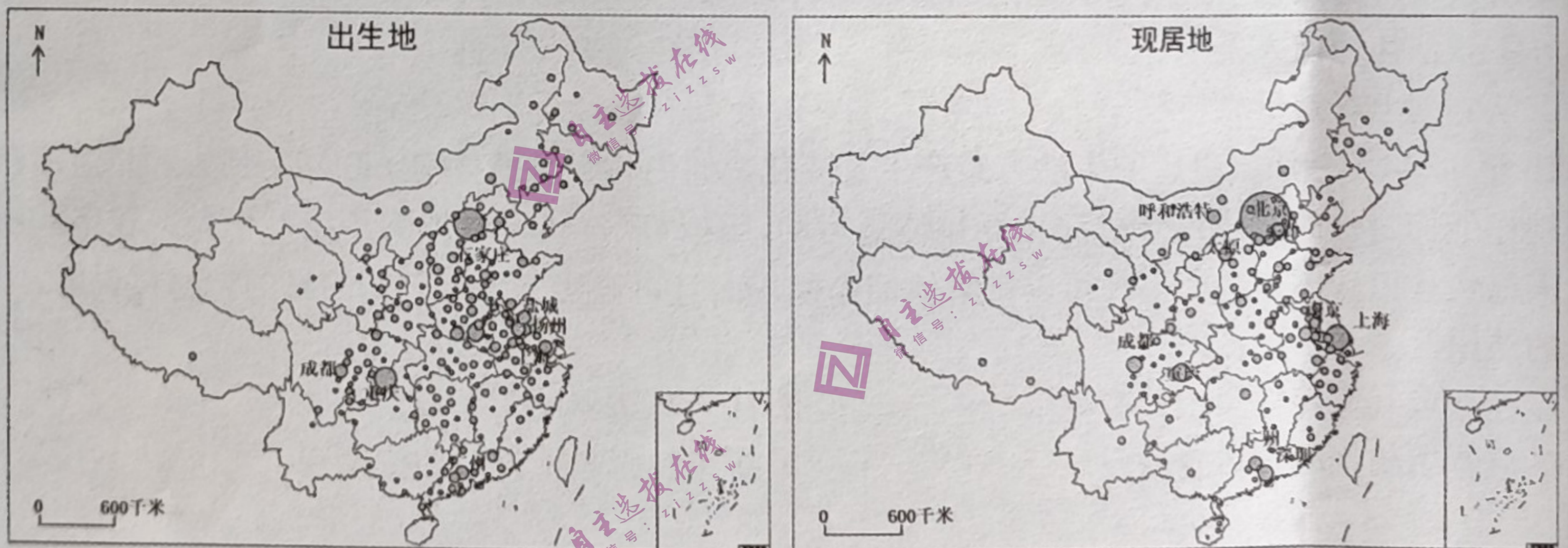
考生注意：

1. 本试卷分第 I 卷(选择题)和第 II 卷(非选择题)两部分，共 300 分。考试时间 150 分钟。
2. 请将各题答案填写在答题卡上。
3. 本试卷主要考试内容：高考全部内容。

## 第 I 卷(选择题 共 140 分)

一、选择题：本题共 35 小题，每小题 4 分，共 140 分。在每小题给出的四个选项中，只有一项是符合题目要求的。

2010-2019 年，中国餐饮市场规模从 1.76 万亿元增长至 4.67 万亿元，年平均增长率达 11.4%，成为增长最快的第三产业之一。知名厨师（简称“名厨”）作为餐饮业中最核心的人力资源，对于地方餐饮业发展具有积极的引领和示范效应，其地域分布和流动特征能较好地反映高端餐饮业的城市竞争力格局。下图示意我国名厨出生地及现居地分布。据此完成 1~3 题。



1. 图示资料表明，我国名厨
  - A. 出生地集中于中西部地区
  - B. 现居地均分布于省会城市
  - C. 出生地和现居地分布一致
  - D. 现居地比出生地更为集中
2. 吸引名厨数量较多的城市是因为其
  - A. 高端餐饮需求旺盛
  - B. 基础设施更加完善
  - C. 城市人口规模巨大
  - D. 文化娱乐活动较多
3. 小城市要减少名厨人才外流，应该
  - A. 健全厨师培训体系
  - B. 为餐饮业提供政策支持
  - C. 改善厨师工作环境
  - D. 投入资金引进外地人才

在“一带一路”地区，巴基斯坦是一个非常重要的国家。2021 年中国从巴基斯坦进口了大约 97.3 万吨大米，巴基斯坦已经成为中国的第三大大米供应国。中巴农业贸易会带来虚拟水等资源流动，虚拟水是指在生产产品和服务所需要的水资源数量，又称“嵌入水”，分为绿水、蓝水和灰



水,其中,绿水指雨水,蓝水指从地下水或地表水中提取的灌溉水,灰水指大米生产中与化肥农药等污染有关的污水。下表示意中巴两国每吨稻米的虚拟水。据此完成4~6题。

中巴两国每吨稻米的虚拟水 (单位:  $m^3/t$ )

国家	绿水	蓝水	灰水	合计
中国	367	487	117	971
巴基斯坦	421	2364	88	2873

4. 与我国相比,巴基斯坦稻米生产

- A. 地下水使用比例较高
- B. 依赖天然雨水灌溉
- C. 单位面积耕地用水少
- D. 化肥农药使用量大

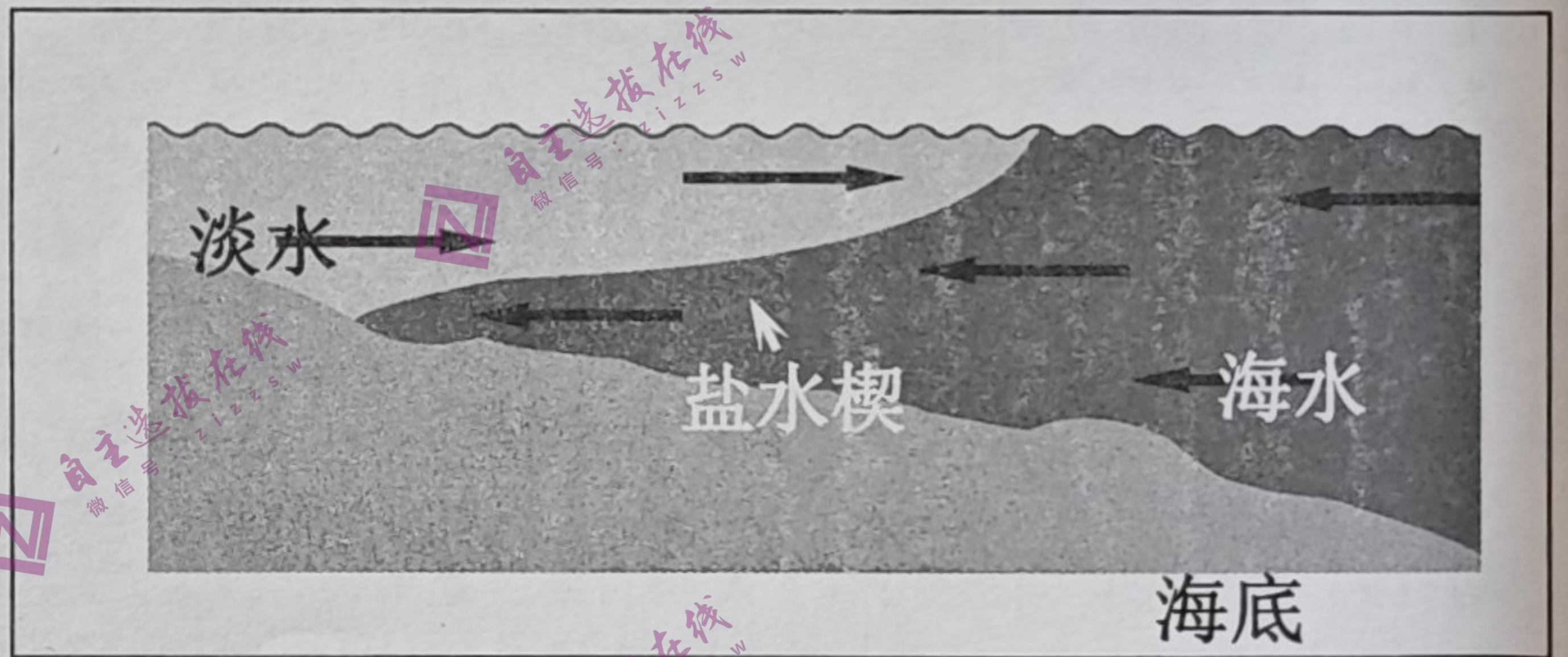
5. 为提高粮食产量,巴方最需要中方帮助提高农业的

- A. 机械化水平
- B. 耕地资源质量
- C. 水资源利用率
- D. 防洪抗旱能力

6. 巴基斯坦向我国大量出口粮食的主要目的是

- A. 集约利用土地
- B. 扩大出口创汇
- C. 调整农业结构
- D. 降低人力成本

盐水楔指海水沿底部侵入河口时,受强大径流反压所形成的界面清晰、形态稳定的楔形水体,是潮流入侵河口的产物。盐水楔活动对河口水质、水文、泥沙沉积产生显著影响。右图示意盐水楔剖面。据此完成7~8题。



7. 河口盐水楔易形成于

- ① 河流丰水期
- ② 河流枯水期
- ③ 大潮涨潮期
- ④ 小潮退潮期

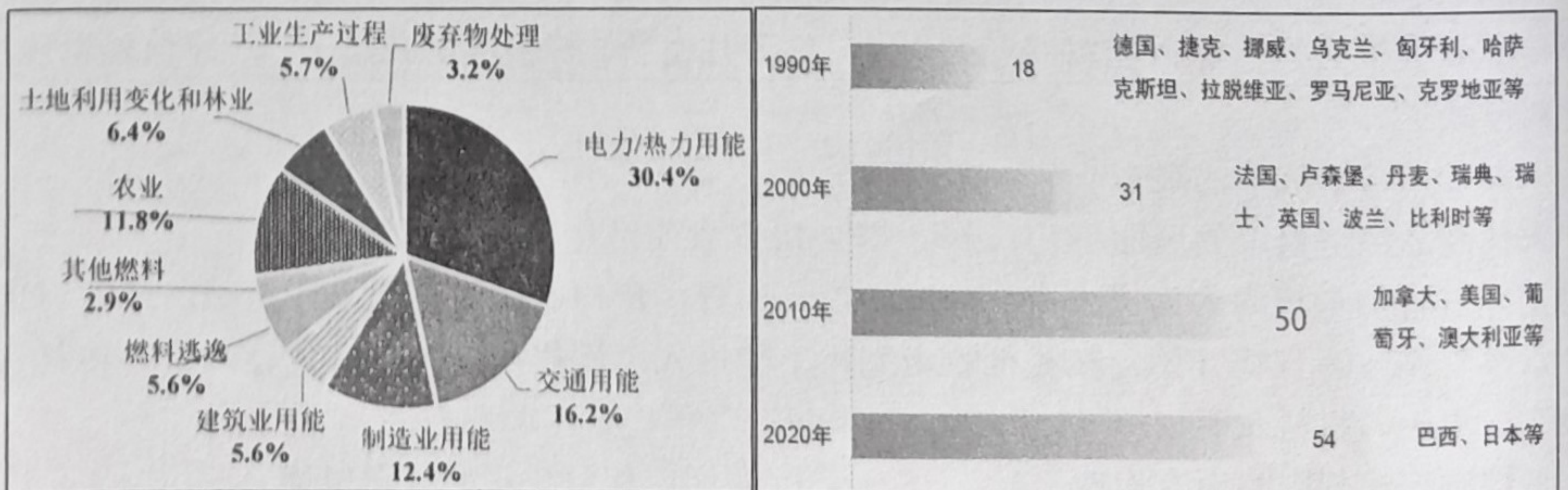
- A. ①③
- B. ①④
- C. ②③
- D. ②④

8. 盐水楔对河口的影响表现为

- ① 出现赤潮水质恶化
- ② 河口航道淤积严重
- ③ 海水倒灌土地退化
- ④ 生物群落趋于复杂

- A. ①③
- B. ①④
- C. ②③
- D. ②④

由二氧化碳等温室气体排放引起的全球气候变化会给全球带来灾难性的后果,到本世纪中叶实现碳中和是世界各国应对气候变化的最根本的举措。为应对全球气候变化和环境污染带来的挑战,我国已在第七十五届联合国大会上作出二氧化碳排放力争2030年前达到峰值、2060年前实现碳中和的承诺。下左图示意2017年全球分部门温室气体排放统计情况,下右图示意截至2020年全球已实现“碳达峰”的国家数量。据此完成9~11题。





9. 从分部门来看, 全球温室气体的主要排放源来自
- A. 燃煤发电                      B. 建筑部门                      C. 能源活动                      D. 工农业生产
10. 该部门实现碳中和可采取的有效措施是
- A. 加快零碳燃料替代                      B. 推动精准农业应用  
C. 实施建筑节能改造                      D. 优化生产工艺流程
11. 相较于欧美等发达国家, 中国实现碳中和目前面临的特有挑战是
- A. 碳中和的技术不成熟                      B. 化石能源消费占比高  
C. 碳中和的资金缺口大                      D. 能源需求仍持续增长
12. 俄国十月革命的胜利, 证明了马克思、恩格斯提出的“资产阶级制度本身的伟大和暂时存在的必然性, 资产阶级的灭亡和无产阶级的胜利是同样不可避免的”论断的正确性。俄国十月革命的胜利 ( )
- ①实现了社会主义从一国实践到多国实践的历史性飞跃  
②实现了科学社会主义从理论到现实的伟大历史性飞跃  
③表明了资本主义制度因为其虚伪性而必然走向灭亡  
④表明了人类社会发展的基本规律因客观而不可抗拒
- A. ①②                      B. ①③                      C. ②④                      D. ③④
13. 坚持好和发展好中国特色社会主义是无比崇高的事业, 需要一代又一代中国共产党人带领人民接续奋斗。为此, 当代中国共产党人要
- ①开新局于伟大的自我革命, 强体魄于伟大的社会革命  
②在实践中不断丰富发展中国特色社会主义的时代特色  
③在新的历史条件下把党和国家各项事业继续推向前进  
④不忘初心、牢记使命, 一以贯之落实各个阶段的政策
- A. ①②                      B. ①④                      C. ②③                      D. ③④
14. 党的二十大专门部署了深化国资国企改革, 提出要大力推进中央企业和地方国有企业内部的专业化整合, 通过整合实现“一企一业、一业一企”, 提高企业集中度, 实现高质量发展。此举旨在
- ①推进资源优化配置, 提升国有资本运行效率    ②增强国有企业活力, 不断提高其核心竞争力  
③促进国企适应市场经济发展, 巩固主体地位    ④帮助国企制定经营战略, 树立国企良好形象
- A. ①②                      B. ①③                      C. ②④                      D. ③④
15. 党的二十大报告指出, 当前我国在幼有所育、学有所教、劳有所得、病有所医、老有所养、住有所居、弱有所扶上持续用力, 使人民生活得到全方位改善。这体现出我国
- ①把实现人民幸福作为发展的目的和归宿    ②以社会保障为中心, 提升人民的生活品质  
③坚持做到发展依靠人民、发展为了人民    ④以发展为根本动力, 推动经济高质量发展
- A. ①②                      B. ①③                      C. ②④                      D. ③④
16. 十三届全国人大常委会第三十九次会议表决通过关于十四届全国人大代表的代表资格的审查报告, 确认的 2977 名代表具有广泛的代表性, 保证了各地区、各民族、各方面都有适当数量代表的要求。少数民族代表 442 名, 占代表总数 14.85%, 全国 55 个少数民族都有自己的全国人大代表。这表明
- ①社会主义民主是最广泛最真实最管用的民主    ②人大代表直接管理国家事务, 决定重大事项  
③我国国家治理体系和治理能力已实现现代化    ④我国充分保障少数民族人民当家作主的权利
- A. ①②                      B. ①④                      C. ②③                      D. ③④



17. 合肥市白龙镇高度重视乡村治理工作, 充分发挥党组织融入、服务、引领和推动乡村治理工作的重要作用, 形成以党建引领乡村治理, 以乡村治理推动乡村振兴的良性互动。这体现了
- ①在乡村振兴中要发挥基层党组织战斗堡垒作用  
 ②基层党组织积极履行推动乡村治理工作的职能  
 ③党坚持权为民所用、情为民所系、利为民所谋  
 ④拓展基层自治新渠道须全面贯彻党的群众路线
- A. ①③                      B. ①④                      C. ②③                      D. ②④
18. 中国式现代化是中国共产党领导的社会主义现代化, 既有各国现代化的共同特征, 更有基于自己国情的中国特色。中国式现代化是人口规模巨大的现代化, 是全体人民共同富裕的现代化, 是物质文明和精神文明相协调的现代化, 是人与自然和谐共生的现代化, 是走和平发展道路的现代化。这段话蕴含的唯物辩证法的道理是
- ①广大人民群众是社会变革的决定力量    ②矛盾的普遍性与特殊性是相互联结的  
 ③尊重规律应以发挥主观能动性为前提    ④在对立中把握统一, 在统一中把握对立
- A. ①③                      B. ①④                      C. ②③                      D. ②④
19. 粮食安全关乎国运民生, 牢牢守住保障国家粮食安全底线尤为重要, 确保国家粮食安全始终是治国理政的头等大事。2023年中央一号文件强调, 全力抓好粮食生产, 确保全国粮食产量保持在1.3万亿斤以上, 大力实施“以我为主、立足国内、确保产能、适度进口、科技支撑”的国家粮食安全战略, 确保中国人的饭碗任何时候都要牢牢端在自己手中。因此, 保障中国粮食安全必须做到
- ①坚持两点论和重点论相统一, 学会统筹兼顾  
 ②分清主流和支流, 尽心尽力充分把握好主流  
 ③坚持适度原则, 让事物发展控制在合理的范围内  
 ④不断调整优化生产关系, 使生产关系适应生产力状况
- A. ①③                      B. ①④                      C. ②③                      D. ②④
20. 2022年11月29日, “中国传统制茶技艺及其相关习俗”申遗成功, 载入世界非物质文化遗产名录。茶作为中国文化的代表性元素, 伴随着中国的逐步崛起与强大走向了国际舞台, 架起了多元文化的沟通桥梁。“中国传统制茶技艺及其相关习俗”申遗成功表明
- ①中国茶文化已被世界上大多数人所认同    ②经济与政治发展能夯实文化自信的基础  
 ③民族文化的发展能促进世界文化的繁荣    ④茶文化具有引领风尚、教育人民的功能
- A. ①③                      B. ①④                      C. ②③                      D. ②④
21. 中国坚持深化改革、扩大开放, 持续扮演着世界经济的“稳定器”和“动力源”, 一些国家妄想与中国“脱钩”, 既不可行, 也害人害己。一个经济运行更稳定、增长质量更高、增长前景可期的中国, 将对世界经济发展长期利好。由此, 我们认为
- ①必须大力推动国际政治关系民主化, 实现共享发展  
 ②中国是世界经济发展的积极贡献者和有力推动者  
 ③当今的世界是开放的世界, 经济全球化不可逆转  
 ④中国是维护世界和平与稳定的积极因素和根本力量
- A. ①②                      B. ①④                      C. ②③                      D. ③④



22. 李女士在一家电器公司的网站上看到“本店所有电器凭优惠券一律7折，当日有效”的弹窗，遂凭优惠券在该网站购买了一台冰箱和两台空调，并付清了所有款项。下单当天，该电器公司仓库所在地因地震实施交通管制无法及时交货，李女士表示反对。据此，以下说法正确的是
- ①该电器公司在交通管制期间交货延迟，无需承担违约责任  
 ②无论李某是否反对，该电器公司均有权直接取消本次订单  
 ③该公司网站“凭优惠券一律7折”弹窗内容属于要约邀请  
 ④李女士凭优惠券购买所需电器并付清了所有款项属于承诺
- A. ①②                      B. ①④                      C. ②③                      D. ③④

23. 同一律、矛盾律、排中律是逻辑思维的基本规律。下列语句与逻辑规律对应正确的是
- ①古代劳动人民辛苦建成的长城是防止匈奴入侵的天然屏障——违反排中律  
 ②如果是被告人，就是罪犯——违反同一律  
 ③光既是波又是微粒，既是连续的又是不连续的——违反矛盾律  
 ④中国的园林建筑始于汉唐宫室——违反排中律
- A. ①③                      B. ①④                      C. ②③                      D. ②④

24. 董仲舒将春秋时期的国家分为华夏之国、大夷之国和小夷之国（其他“蛮夷”国家）三类。作为“大夷”之国的秦、楚、吴、越，一方面向慕华夏文化，力图进入“华夏”之列；另一方面与“小夷”互动，不断增强影响。材料表明“大夷”
- A. 通过改革变法实现富强                      B. 成为“华夏”不可或缺的一部分  
 C. 文明发展水平后来居上                      D. 在中华民族形成中发挥重要作用

25. 魏晋服饰一直崇尚宽衫大袖，给人一种洒脱、自然、飘逸、含蓄以及内敛的美感。劳动人民将袖口部分逐渐收紧，形成了窄袖衫、小口裤等样式。如右图“采桑图”中人物的袖口处可见明显褶皱。劳动人民改良后的服饰



- A. 囿于纺织技术发展滞缓的困境  
 B. 彰显潇洒不羁的魏晋文人风骨  
 C. 体现了实用性和艺术性的统一  
 D. 集中呈现民族交融的时代特征

26. 宋人“嗜蜜”之风于宋诗中可见一斑，如下表：

出处	诗句
《蜜酒歌》	采得百花成蜜后，为谁辛苦为谁甜。
《山斋戏书绝句》	蜜脾未满蜂采花，麦垅已深鸠唤雨……经春老病不出门，坐见群芳烂如雪。
《平斋文集》	参桂齐名骨自香，百花酿醕助甘凉。含金咀玉风标别，消得肩吾为发扬。
《详定幕次呈同舍》	来时宫柳绿初匀，坐见红芳几番新。蜂蜜满房花结子，还家何处觅残春？

材料反映了

- A. 宋人长期苦于战争的艰辛                      B. 饮食风尚在文化层面的影响  
 C. 宋代商品经济繁荣的局面                      D. 饮食生活中食不厌精的取向
27. 明初地方官的考核内容为“六事”，即学校、田野、户口、赋役、讼狱、盗贼，地方官也围绕“六事”施政。宣德开始，赋税征收未完，不能进入考满程序，地方官的行政重心转移到“钱粮”一事上。材料表明
- A. 考核制度深刻影响地方管理                      B. 明朝后期财政压力与日俱增  
 C. 明朝官吏考核制度逐渐完善                      D. 中央集权加强制约地方发展



28. 1872年, 洋务企业——兰州制造局在西北战事中被创建。此后, 每次战争来临, 其都因军备需求增加而获得发展, 但也在每次战事平定因军需锐减而走向衰落。在数十年的历程中, 类似企业并不鲜见, 始终处于因战而兴、因战而衰的规律中。这反映出

- A. 战争对洋务企业的深刻影响
- B. 洋务企业缺乏有效监督机制
- C. 军工企业结构存在明显缺陷
- D. 经济规律决定企业发展与否

29. 孙中山深切地认识到, 八年以来中华民国政治不良到这个地步, 就是“因为单破坏地面, 没有掘地底陈土的缘故”, 今后“改造中国的第一步”, 只有重新开始革命, 扫清官僚、政客、武人这些“地底的陈土”。这体现了孙中山

- A. 与袁世凯势力彻底决裂
- B. 宪政理论的完善与推广
- C. 革命思想的嬗变与升华
- D. 新三民主义的正式形成

30. 歌曲《做鞋送抗联》中有一个生动的细节描写——“小妹坐灯前哪, 穿针又引线, 不是忙嫁妆, 做鞋送抗联”, 活灵活现地描绘出一个温馨的画面。从此画面中, 可以看出百姓

- A. 热爱生活追求幸福的心理
- B. 开拓进取团结包容的精神
- C. 弃小家保大家的报国情怀
- D. 对民族战争的认同和支持

31. 公元前 2095年颁布的《乌尔纳姆法典》的序言中写道: 法律应该公平与诚实, 应该在其管辖的土地上建立公正秩序, 驱散诅咒、暴力和纷争, 并希望孤儿不被富人所奴役, 妇女不被权贵所欺压, 穷人也不必向富人卑躬屈膝等。材料反映出该法典

- A. 主张法律面前人人平等
- B. 以法律维护公序良俗
- C. 从制度上否定贵族特权
- D. 使私有财产受到保护

32. 16至17世纪, 法国贵族的生活方式产生了变化, 他们将强健的体魄、旺盛的精力和卓著的战功视作他们身份的标志, 十分注重竞技体育运动, 这种风气也逐渐影响了广大平民。较多的法国人已经意识到体育运动不仅可以带给他们愉悦, 而且可以达到强身健体的目的。材料说明, 此时的法国

- A. 社会风气逐步摆脱宗教影响
- B. 社会等级界限正在日益消除
- C. 启蒙思想推动了体育的发展
- D. 新思想影响了人们的健康观

33.

城市	绿地发展主要事件
巴黎	1855年, 文塞纳林苑森林公园建成, 与布洛尼林苑呼应, 形成“巴黎绿肺”。
斯德哥尔摩	1866年, 斯德哥尔摩市议会改革, 林德哈根新的城市规划, 提出连续的公园系统。
圣彼得堡	1880年, 市政当局筹集资金建设公共花园。
伦敦	1898年, 霍华德田园城市基本构想提出伦敦大都会绿化带。

上表中所记载的现象反映了

- A. 工业化期间公众健康需求凸显
- B. 近代城市发展呈现自治性趋向
- C. 工业革命推动人与自然的和谐
- D. 公共设施与服务的法制化进程

34. 1921年8月28日列宁撰写的《新时代, 新形式的旧错误》一文发表于苏联《真理报》, 列宁在文中郑重提出: “正因为我们不怕正视危险, 所以我们能很好地运用自己的力量来进行斗争, 能更清醒、更谨慎、更周密地权衡时机, 能采取各种让步来加强我们的实力, 分散敌人的力量。”

这篇文章发表的背景是

- A. 战时共产主义实现
- B. 马克思主义的传入
- C. 新经济政策的实施
- D. 十月革命即将获胜



35. 近年来，欧美日等国打着“价值观外交”旗号，声称建构所谓普世价值观认同，在外交话语具体政策中将“人权和民主”与“贸易和市场”紧密关联，对相关国家发起政治、经济责难。欧美日等国此举意在

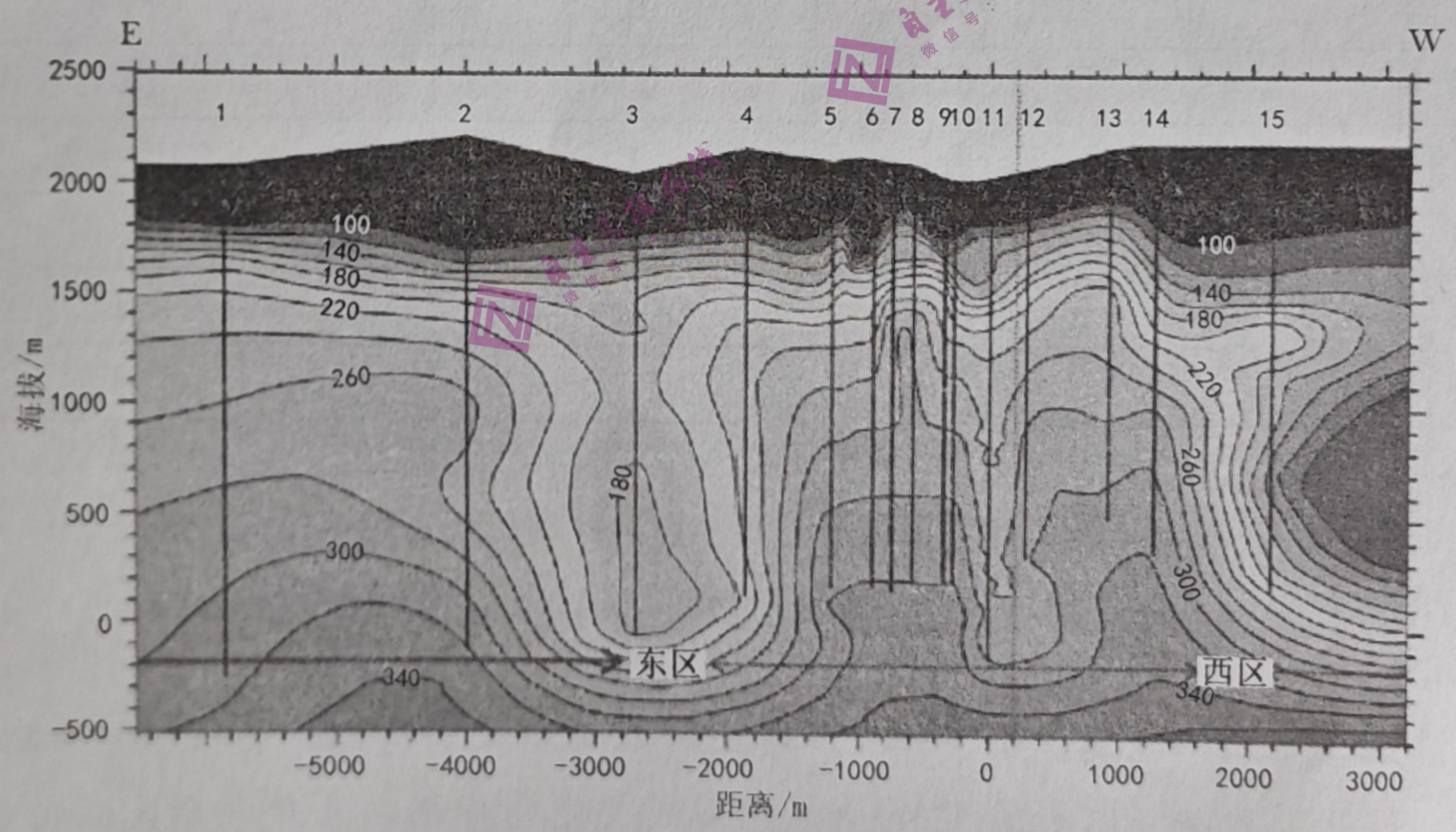
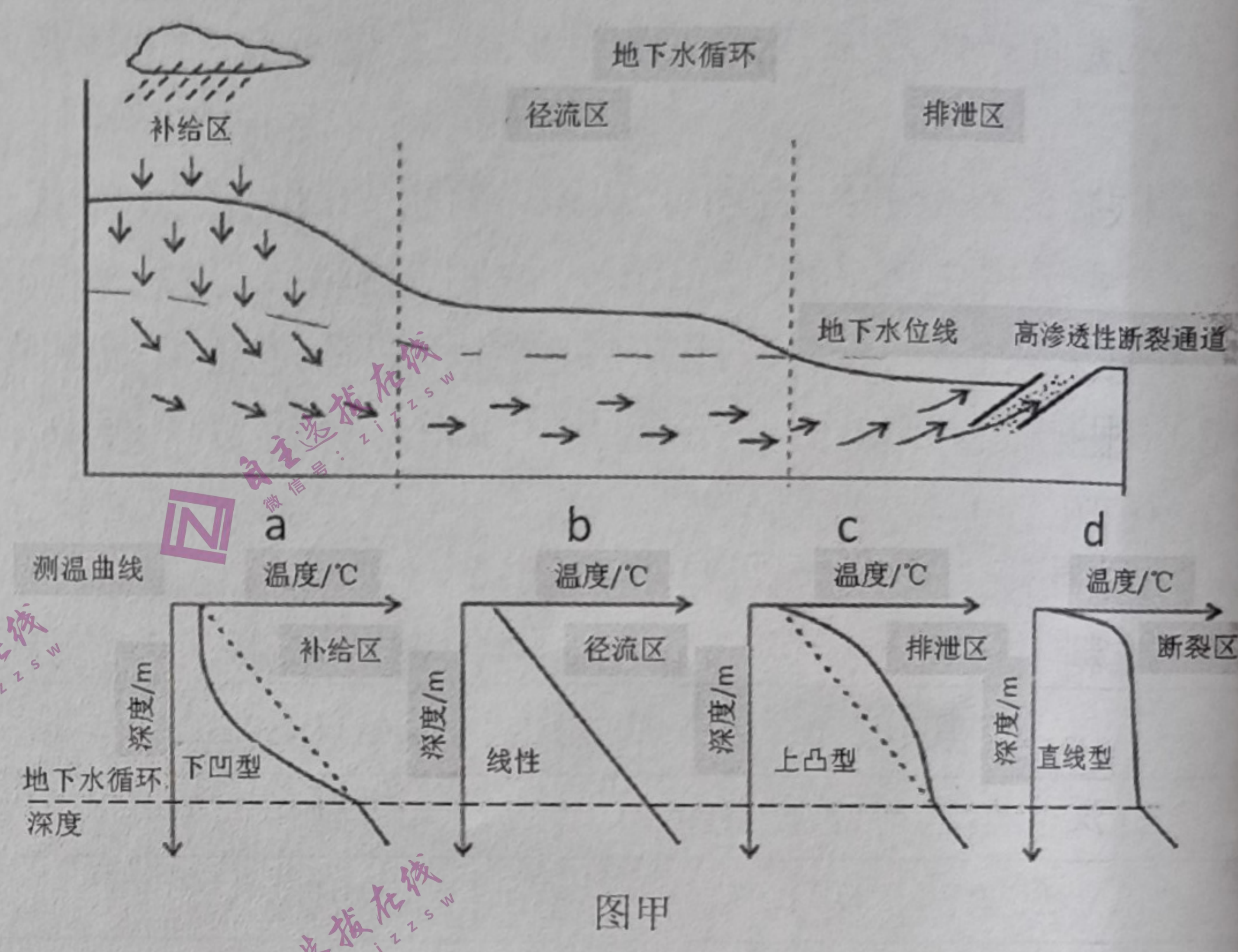
- A. 掩饰地缘战略意图 B. 完善全球安全战略 C. 维持多极均势体系 D. 推进全球政治合作

## 第II卷(非选择题 共160分)

### 二、非选择题：本题共9小题，共160分。

36. 阅读图文材料，完成下列要求。(28分)

肯尼亚奥卡瑞(1.5° S, 36.3° E附近)是非洲首个利用地热资源进行发电的地热田,位于东大裂谷,频繁的火山活动和水热活动与裂谷区的热流高值联系密切。据地热井位置及热交换类型的差异,将测温曲线分四类(如图甲)。奥卡瑞区东区和西区热储层岩性不同,西区凝灰岩(火山灰和砂胶结而成)为主,多数原生孔被次生矿物所充填,东区以喷出岩为主,原生孔隙不发育,断裂和裂缝发育。以单井测温曲线为基础,结合地质构造,绘制奥卡瑞区东西向温度剖面图(如图乙,图中1~15代表井的编号)。



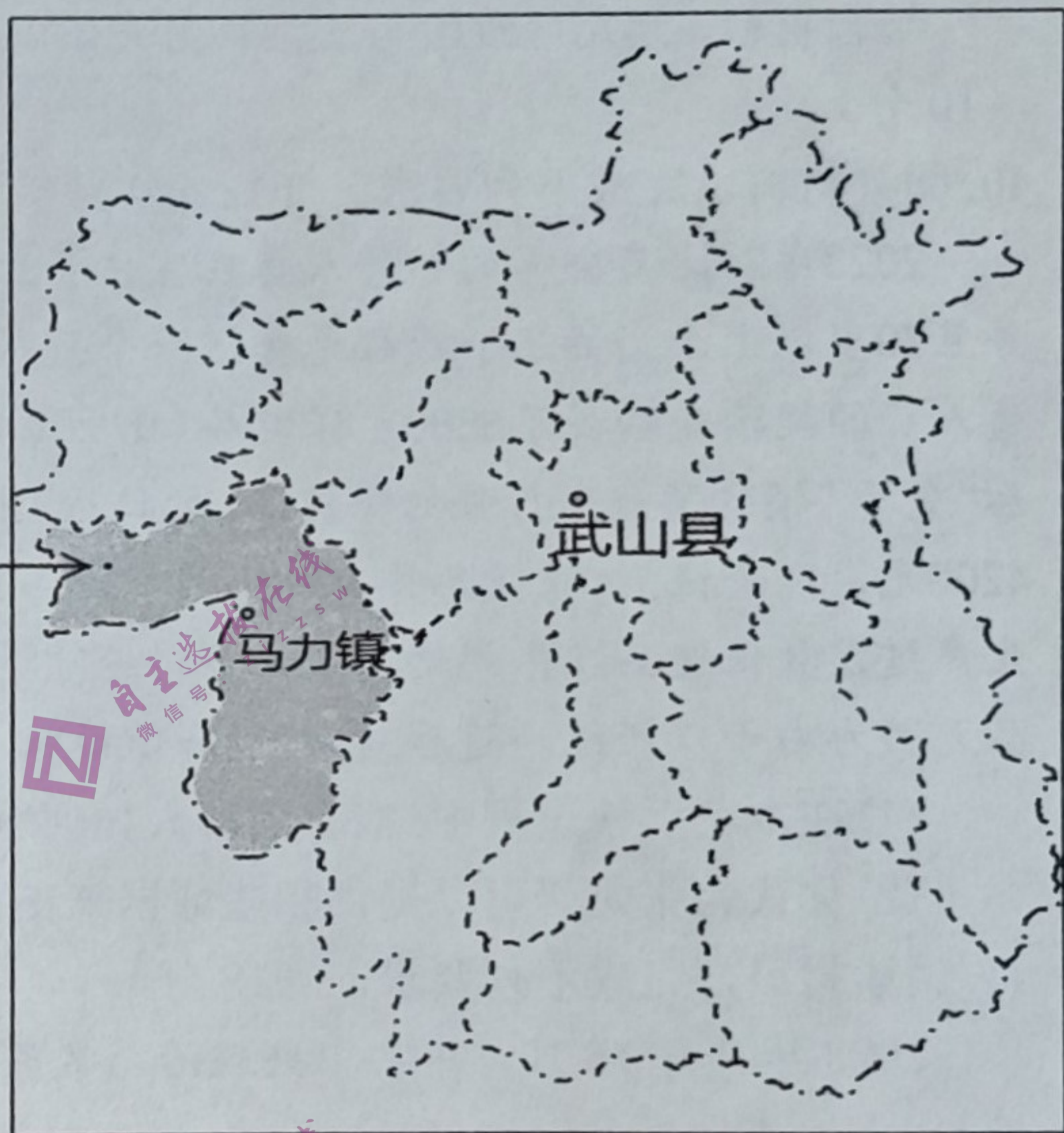
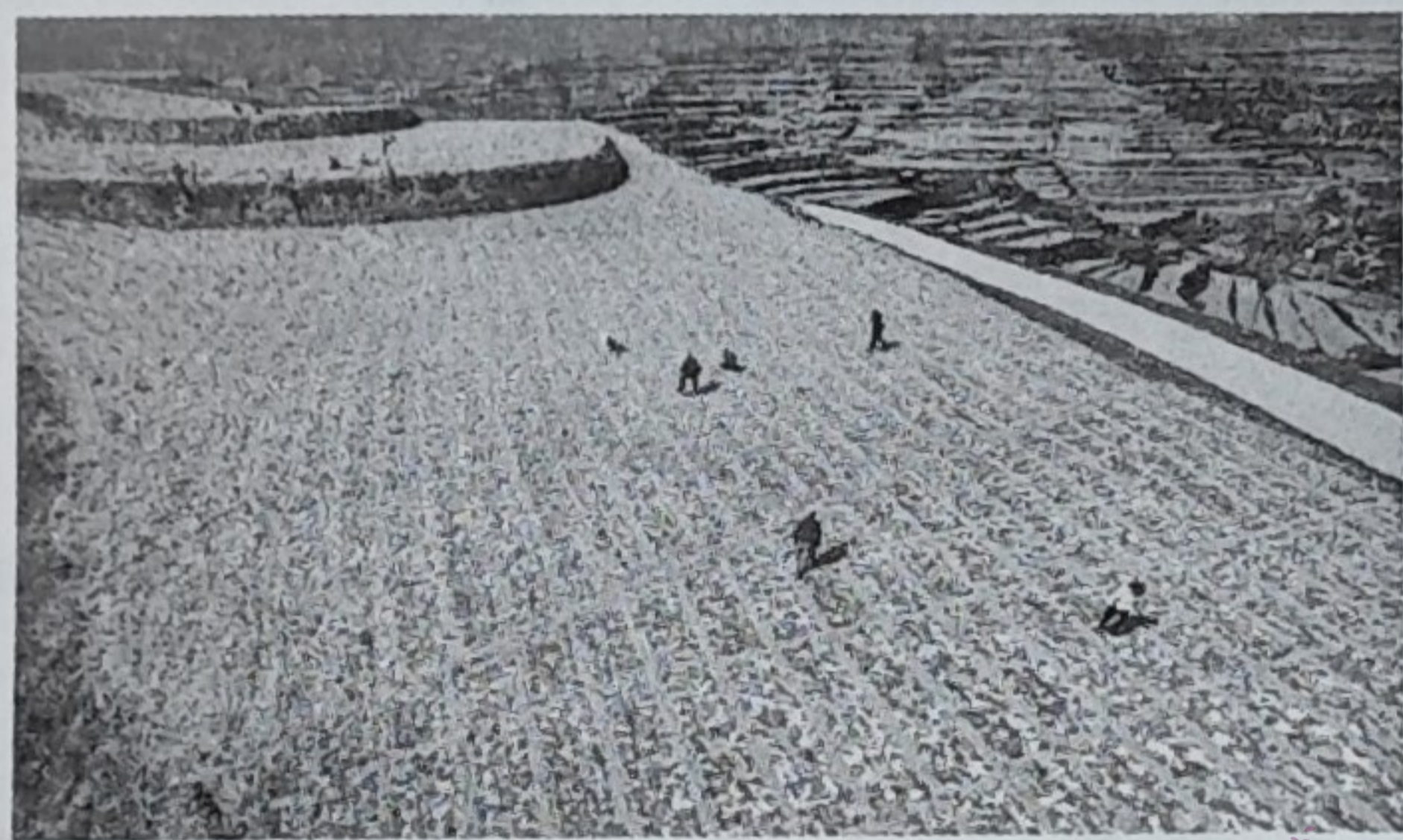
图乙

- (1) 简析肯尼亚奥卡瑞地热资源丰富的原因。(6分)
- (2) 指出甲图中上凸型测温曲线特点,并分析其原因。(6分)
- (3) 结合图乙,归纳奥卡瑞地热资源的空间分布特点。(4分)
- (4) 推测图乙中15号井属于图甲中哪种测温曲线,并说明理由。(6分)
- (5) 说明7、8号井地热开发的自然优势。(6分)



37. 阅读图文材料，完成下列要求。（28分）

武山县位于甘肃省东南部、渭河上游，地处秦岭西北坡与陇中黄土高原西南边缘复合地带，海拔1365-3120米，受温带大陆性半湿润季风气候影响，适宜多种作物生长，其中玉米是主要的粮饲种植作物。过去，因耕作条件差、农民外出务工等因素导致地块撂荒的现象严重。近年来，政府加大土地整治力度，改善农业生产条件，推广新型抗旱耕作技术——全膜双垄沟播技术，在县城西南部的马力镇着力打造万亩玉米种植基地，确保群众稳定增收，有效巩固脱贫成果。下图为武山县政区图及2022年5月马力镇万亩全膜玉米种植片区景象照片。



- (1) 列举当地适宜种植的作物品种（除玉米外）。（4分）
- (2) 指出武山县在马力镇着力打造万亩玉米种植基地的主要目的。（6分）
- (3) 说明全膜双垄沟播技术推广取得的良好生态效果。（6分）
- (4) 请为当地政府部门解决土地撂荒现象提出建议（6分）
- (5) 从农民增收角度，简述武山县推动玉米种植基地持续发展的措施。（6分）

38. 阅读材料，完成下列要求。（12分）

在全球化时代，位于产业链上端的国家一般是世界强国，而需要付出大量廉价劳动力和资源的国家，则往往处于下端。我国制造业具有人力资源优势以及我国经济 and 人口规模大带来的产业配套优势。我国制造业“大而不强”，面临“卡脖子”风险，需要解决核心基础零部件及元器件、关键基础软件、关键基础材料先进基础工艺等基础问题。无数实践证明，只有把关键核心技术掌握在自己手中，才能从根本上保障国家安全。面对全球化各系统的变革与调整，要进一步增强科技创新的紧迫性，提升各主体内部治理能力，统筹科技创新的治理和科技创新支撑引领经济社会发展的治理，提升专业化治理能力和水平，畅通设计、研发、生产、流通、分配、消费大循环，打通从教育强、人才强、科学强、技术强到产业强、经济强、国家强的通道。

- (1) 结合材料，运用《当代国际政治与经济》有关知识，说明我国为何要把关键核心技术掌握在自己手中。（6分）
- (2) 结合材料，运用《经济与社会》有关知识，分析我国制造业如何参与全球产业链的分工与合作。（6分）



39. 阅读材料，完成下列要求。（10分）

数字经济因其高创新性、强渗透性和广覆盖性，正在成为我国构建现代化经济体系的重要引擎。加快发展数字经济，是党的二十大报告提出的明确着力点之一。而数字经济的高质量发展离不开法治轨道。基于数据采集、存储、传输、使用、处理、共享等行为的数据权属确认和数据权益分配并没有明确的法律规范，陷入了相关制度供给不足、执行不力的困境，这引发了平台强制“二选一”、“大数据杀熟”、算法合谋、个人数据信息泄露等风险，对消费者和用户的合法权益产生了一定影响。对此，应多措并举，多角度入手，更好地发挥法治在数字经济发展中的作用。

结合材料，运用《政治与法治》相关知识，说明如何更好地发挥法治在数字经济发展中的作用。（10分）

40. 阅读材料，完成下列要求。（12分）

2023年2月，某公司的销售人员在宣讲会上宣称用他们公司生产的保健品，能够起到保健作用，并且70岁以上者，买三个疗程免费送一个疗程的保健品。张奶奶不顾同伴李姨的劝阻，执意按照销售人员的提示先购买了6880元保健品（现场微信转账6000元，现金支付880元，开有纸质票据），后“免费”领取了一个疗程的保健品。数日后，张奶奶因吃保健品出现胃部不适，住院治疗共花费4200元。经查证，该保健品并未取得国家食品药品监督管理部门批准，且外包装上标注的公司也从未生产过该款保健品。张奶奶要求该公司退货退款并承担治疗费用，该公司则以张奶奶生病住院与产品无关为由予以拒绝。随后，张奶奶一纸诉状，将该公司诉至法院。

(1) 在本案诉讼过程中，双方当事人如何承担举证责任？（6分）

(2) 你认为张奶奶可以提供哪些证据来支持自己的主张？（6分）

41. 阅读材料，完成下列要求。（18分）

2023年2月16日，中共中央政治局常务委员会召开会议，听取近期新冠疫情防控工作情况汇报。

**材料一** 3年多来，我国抗疫防疫历程极不平凡。实践证明，党中央对疫情形势的重大判断、对防控工作的重大决策、对防控策略的重大调整是完全正确的，措施是有力的，群众是认可的，成效是巨大的。疫情防控所取得的重大决定性胜利，创造了人类文明史上人口大国成功走出疫情大流行的奇迹，要坚决巩固住来之不易的重大成果。疫情防控所取得的重大决定性胜利，是生命至上、举国同心的胜利，是舍生忘死、尊重科学的胜利，是同舟共济、命运与共的胜利。坚决巩固住来之不易的成果，是对抗疫三年科学探索的最好交代，是对1000多个日夜、每个人的顽强奋斗的最好回报。

**材料二** 巩固住来之不易的防疫抗疫重大成果，就要以时时放心不下的责任感，深入总结3年多来特别是最近一段时间的经验做法，完善相关机制和举措；就要加快补短板、强弱项；就要讲好中国抗疫故事，激励全党全国各族人民坚定必胜信心，在新时代新征程上披荆斩棘、奋勇前进。

(1) 结合材料一，运用唯物辩证法的总特征知识，分析我国疫情防控为什么能取得重大决定性胜利。（10分）

(2) 阅读材料二，在其中找出两种不同的复合判断并指出类型。（8分）

42. 阅读材料，完成下列要求。（25分）

**材料一** 20世纪20年代至40年代曾出现过中国民族史撰述高潮，其中王桐龄、吕思勉、林惠祥各自撰写的《中国民族史》是这一时期的代表性著作。这些著作大都以汉族同化、融合其他民族不断壮大为线索考察中国民族的发展历程，并认为中华民族发展的前途为各民族趋于汉化一途。1939年，顾颉刚有感于帝国主义利用民族问题分裂中国的阴谋，发表了《中华民族是一个》一文，



提出“五大民族”一词是中国人作茧自缚，授人以分裂的口实，应该正名，“中华民族是一个”，边疆与内地为一体。

——摘编自赵梅春《中华民族“多元一体”理论与中国民族史撰述》

材料二 费孝通不赞同顾颉刚的观点，在他看来，中华民族既是一体，又是多元，一体与多元原是辩证统一的概念。新中国成立后，党和政府实施民族平等和民族区域自治政策，在全国范围内进行了大规模的少数民族社会历史调查工作，费孝通参与并领导了这一工作，从中他“深切体会到民族是一个……具有亲切认同感的群体。”他于20世纪80年代末发表《中华民族的多元一体格局》，构建了有关中华民族形成、发展的“多元一体”理论。

——摘编自费孝通《简述我的民族研究经历和思考》

材料三 中华民族“多元一体”理论引发了中国民族史的撰述热潮，诸多撰述纷纷以中华民族从多元走向一体为主线考察中华民族发展历程，中华民族史研究进入了一个新阶段。

——摘编自赵梅春《中华民族“多元一体”理论与中国民族史撰述》

(1) 根据材料一并结合所学知识，简析20世纪20年代至40年代中国出现民族史撰述高潮的历史背景，并运用中国古代史知识，说明王桐龄、吕思勉等著述观点的局限。(9分)

(2) 根据材料一、二，比较顾颉刚和费孝通在中国民族研究上观点的异同。(6分)

(3) 根据材料二、三并结合所学知识，分析费孝通中华民族“多元一体”理论形成的原因及意义。(10分)

43. 阅读材料，完成下列要求。(12分)

材料 汉朝至清朝部分年份总人口与城市人口统计表 (单位:万人)

朝代	总人口数	城市人口数	城市人口占总人口数的比重	
西汉(公元前2世纪)	5960	1043	17.5%	
唐(745年)	5290	1100.32	20.8%	
北宋(1078年)	8000	960	12%	
南宋(1200年)	2800	616	22%	
明(1394年)	7270	1253	17.2%	
清	1776年	31000	2272	7.4%
	1820年	35300	2435.7	6.9%
	1893年	37757	2685	7.1%

注:北宋、南宋人口仅为北宋王朝和南宋王朝所辖版图之内的总人口和城市人口,不包括辽、夏、金等国人口。

——摘编自赵冈《中国城市发展史论集》;曹树基《中国人口史》第五卷《明时期》、《清时期》

根据材料,提取一个论题,结合相关知识进行阐述。(要求:论题明确,持论有据,表述清晰)

44. 阅读材料,完成下列要求。(15分)

材料 在西印度群岛(位于北美洲的岛群),板球既是英国人的运动,又根植于“豁达、友爱、不羁、嬉戏、夸张、娱乐”的街头文化,它既是投奔英式文化的标记,又是展示民族特色的武器。国家独立与任命黑人为队长的诉求,都有可能引发暴乱,但这些又都以与英联邦紧密合作为前提,不得不说这是一个非常值得注意和思考的现象。板球生动地描绘了后殖民时期的民族团结和爱国意识的深化,但由于仍保持着前殖民地和“母国”在运动上的密切联系,它对英国造成的影响又被削弱了。这就是在殖民地独立问题上体育运动的悖论。

——摘编自秦博、程晨、徐浩铭《文化认同与国家认同:体育视阈下的英帝国19世纪的殖民扩张》

(1) 根据材料并结合所学知识,分析英国在西印度群岛推广板球运动的背景。(6分)

(2) 根据材料并结合所学知识,指出“在殖民地独立问题上体育运动的悖论”具体体现。(9分)