

高三第一次质量检测

地 理

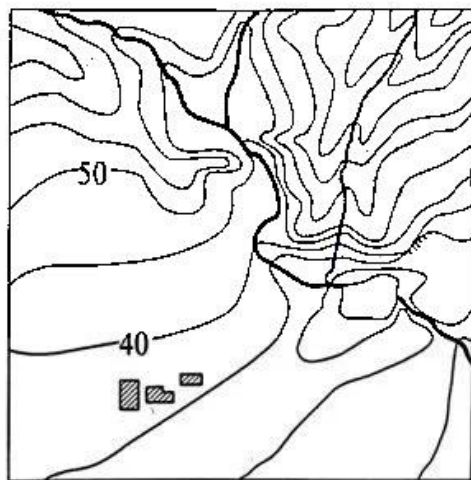
注意事项:

1. 答卷前,考生务必将自己的姓名、准考证号填写在答题卡上。
2. 回答选择题时,选出每小题答案后,用铅笔把答题卡上对应题目的答案标号涂黑。如需改动,用橡皮擦干净后,再选涂其他答案标号。回答非选择题时,将答案写在答题卡上。写在本试卷上无效。
3. 考试结束后,将本试题卷和答题卡一并交回。

第 I 卷 选择题(共 48 分)

一、选择题(本大题共 16 小题,每小题 3 分,共 48 分。在每小题给出的四个选项中,只有一项是符合题目要求的)

右图为某亚热带地区等高线图,为满足聚落的生产生活用水,规划修一小型水库。读图,完成 1~3 题。



1. 池塘与陡崖崖顶的相对高差,最小可能是
A. 8 m B. 10 m
C. 15 m D. 20 m
2. 规划设计小型水库的坝高约 13 米。则该水库的最大库容面积最可能有
A. 10 000 m² B. 11 400 m²
C. 12 000 m² D. 13 000 m²
3. 到该地享受农村生活的王同学,居住在该聚落的民居中,第二天清晨(晴朗无云,视野开阔)在民居的屋顶上能看到图示区域中的地理事物最可能是
A. 最高处 B. 最低处
C. 规划建设的水库 D. 陡崖

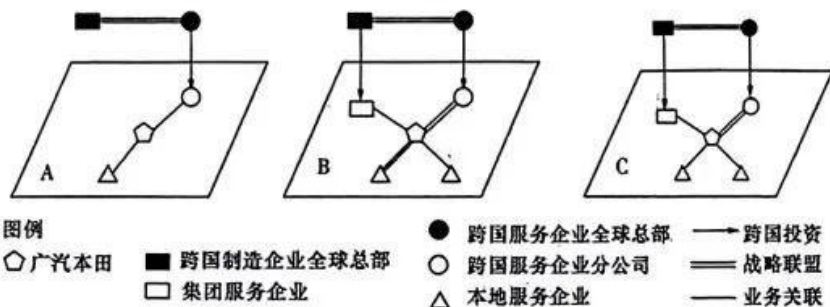
乌兰布统以上草原地处浑善达克沙漠南缘,在内蒙古克什克腾旗最南端,与河北木兰围场县的塞罕坝林场隔滦河相望。在山丘阴坡,因蒸发较弱而生长着片状树林,阳坡则因蒸发旺盛形成草原。连绵起伏的丘陵草原有大小湖泊镶嵌其中,有蜿蜒曲折的河流穿行其间,清晨,在平流雾的掩映下,草原宛如仙境。左下图示意乌兰布统草原位置,右下图是乌兰布统草原的局部景观。据此完成 4~6 题。



来源：高三答案公众号

4. 根据乌兰布统的位置和地理环境特征,推测当地的主要农业类型是
 - A. 坝子农业
 - B. 旱作农业
 - C. 畜牧业和春小麦种植业
 - D. 林业
5. 右上图显示,干枯倾斜的白桦树树干屹立在河道内,这种现象出现的原因最可能是
 - A. 乌兰布统草原地处半干旱地区,水源短缺,白桦树干枯死亡
 - B. 河流凹岸不断被侵蚀,原来岸边的白桦林因根部被流水不断侵蚀、浸泡,难以生长
 - C. 白桦林主要生长在河流凸岸,此处泥沙淤积,草类茂盛,草类争夺水分导致白桦干枯
 - D. 该地大力发展畜牧业,牛羊啃食导致白桦死亡,丰水期河道水位上涨,白桦树浸入水中
6. 乌兰布统草原的土壤普遍肥力较高,原因不包括
 - A. 草原资源丰富,植物新陈代谢物不断回归到土壤中,积累了丰富的有机质
 - B. 乌兰布统草原的动物种类丰富,动物活动改变了草原的土壤结构,有助于提高土壤肥力
 - C. 河流冲积,土壤深厚,肥力较强
 - D. 雾天多发,有利于黑钙土的发育,提高土壤的肥力

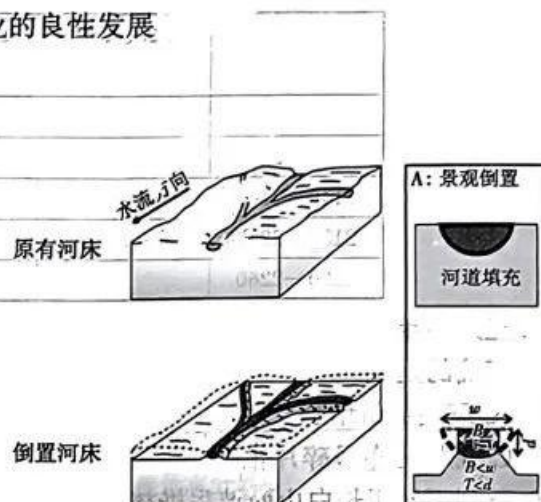
制造业的发展会影响为之提供服务的生产性服务业的发展,尤其在跨国制造企业的转移中表现更加明显。广汽本田企业是日本本田集团在中国汽车制造业中整车领域第一个投资项目。伴随着广汽本田的发展,为之提供服务的生产性服务业也不断发展壮大。下图示意广汽本田企业的生产性服务业发展过程。据此完成7~9题。



7. 能正确反映广汽本田企业的生产性服务业发展过程的是
 - A. A→B→C
 - B. A→C→B
 - C. B→A→C
 - D. C→B→A
8. 据图描述与广汽本田企业相关生产性服务业的发展变化,不正确的是
 - A. 数量不断增加
 - B. 种类从三种也变成了四种
 - C. 增加了跨国服务企业全球总部
 - D. 由业务关联发展为战略联盟
9. 下列关于广汽本田企业对本地服务企业发展益处的描述,不正确的是
 - A. 带动了本土服务企业的发展,增强相关企业的竞争力

- B. 利于提高本地服务企业服务水平,促进整个行业的良性发展
C. 优化本地服务企业,使之数量减少,质量提升
D. 提高服务企业的收入,优化行业结构

倒置河床是一种地形高出周边地表的古河床状地貌,冲洪积成因型多出现在沙漠地区,关于其形成机制有一种说法为“景观倒置”说,其过程如右图所示。读图,完成10~12题。



10. 冲洪积型倒置河床形成过程中反映的气候变化或主导外力变化的描述,正确的是

- A. 气候由(较)湿润向(较)干旱趋势变化
B. 河床主导外力由流水侵蚀变为流水沉积
C. 气候由(较)温暖向(较)寒冷趋势变化
D. 河床主导外力由风力侵蚀变为风力沉积

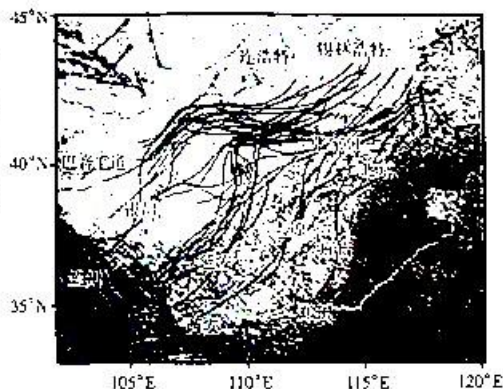
11. 读图描述“景观倒置”上下图中河床的变化可能是

- A. 河床位置发生了明显迁移,河流改道
B. 倒置河床宽度展宽
C. 倒置河床深度(厚度)加深
D. 倒置河床基本保留了原有河床基本形态

12. 冲洪积型倒置河床形成过程最可能是

- A. 流水沉积—流水侵蚀—倒置河床
B. 风力沉积—风力侵蚀—倒置河床
C. 流水侵蚀—风力沉积—倒置河床
D. 流水沉积—风力侵蚀—倒置河床

干线是指一条将干燥气团和较湿气团分开的界线,也称为干锋或露点锋(露点是空气因冷却而达到饱和时的温度,其数值越大,反映空气中水汽含量越大)。一般情况下,温度相同时湿空气要比干空气密度小。右图示意2013—2017年河套及周边地区干线分布。据此完成13~14题。



13. 推测河套及周边地区干线出现次数最多的季节是

- A. 春季
B. 夏季
C. 秋季
D. 冬季

14. 河套及周边地区形成干线并触发对流天气,暖而干的空气常成于北部、西部,其原因不包括

- A. 经过高原地形下沉增温
B. 太阳辐射增温
C. 下垫面性质
D. 东南季风背风坡

20世纪80年代后期,长白山西坡岳桦林带以小叶章为代表的草本植物侵入了西坡高山苔原带,形成了独特的植物入侵现象。西坡高山苔原带的环境变化主要受到台风干扰和火山喷发的影响。1986年台风过境后,长白山西坡岳桦林带产生了风倒区,形成了大量的林窗。西坡高山苔原带植被覆盖度较高,植物多匍匐于地表,繁茂的枝叶以及较厚的枯枝落叶层使得种子难以落到土壤上生根发芽。长白山西坡高山苔原带发育在火山灰和火山岩风化物之上,其生长季降水量达958mm,多暴雨,风力较大。下表为长白山西坡高山苔原带2012年小叶章斑块分布状况。据此完成15~16题。

(1)西北地区水资源开发利用中存在的主要问题集中表现为“二失衡、三失调”，除了水—土资源失衡、水—盐关系失调外，请列举其他几项。(3分)

(2)结合图文材料，填写下表各地理事物。(5分)

界线名称	对应的等降水量线(mm)	对应的地貌分界线	对应的植被景观分界线	对应的文化地理界线
胡焕庸线	_____	半干旱与半湿润地区	_____	_____
阳关线	100	干旱区与极度干旱区	_____	西域文化
奇策线	_____	干旱区与极度干旱区	沙漠草原景观	丝路文化

(3)分别说出西北“水三线”对西北“水—生态—经济—安全”的战略意义。(4分)

18. 阅读图文材料，回答下列问题。(14分)

蒸散发量为植物蒸腾量与裸间土壤蒸发量之和，主要受气温、降水、植被等因素影响。在干旱区，作物蒸散发是农田水循环过程中水分损失的主要途径。为研究覆膜对滴灌棉田蒸散发的影响，研究人员选择在玛纳斯河流域中游的绿洲灌区内进行实验。棉花生育期包括苗期、蕾期、花铃期和吐絮期，分别对应图1中四个时间段。

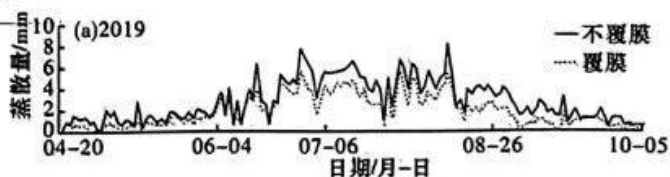


图1 有无地膜覆盖的滴灌棉田生育期的蒸散发量

地理试题 第5页(共8页)

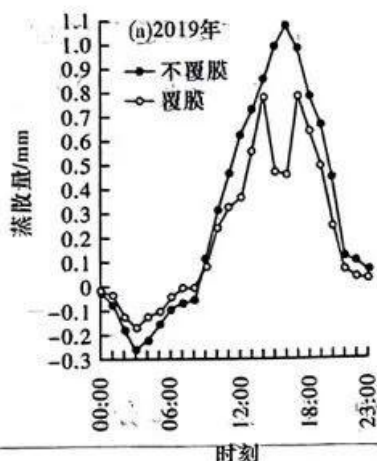


图2 有无地膜覆盖下滴灌棉田花铃期典型日的蒸散量
表 棉田在雨天前后的日蒸散量

分析条件		蒸散量(mm)
降雨前	覆膜	3.21
	不覆膜	4.22
降雨后	覆膜	5.17
	不覆膜	7.09

(1)根据图1,描述棉花生育期不同阶段有无地膜覆盖蒸散量的变化。(4分)

(2)读图2,在花铃期的典型日,滴灌棉田在覆膜下,其蒸散量变化呈双峰型,试分析原因。(6分)

(3)读表,分析降雨可以促进棉田蒸散发的原因。(4分)

19. 阅读图文材料,完成下列要求。(12分)

在温暖湿润的环境下,硅铝酸盐持续分解出高岭石等黏土矿物,形成灰色风化壳。已形成的灰色风化壳久经化学风化会演变为红色风化壳。夷平面是一种与长期稳定的构造环境相关联的大尺度地貌景观,将夷平面与风化壳作为一个整体来研究是现代夷平面研究的主流。

辽东半岛埋藏较厚的碳酸盐岩,在地质历史时期曾经历较为强烈的岩溶作用,岩溶作用加速风化壳的形成。随着辽东半岛被逐渐夷平,逐渐形成表层为红色风化壳,下层为灰色风化壳的格局。伴随着气候变化和地壳运动,目前辽东半岛仅存红色风化壳,部分地区表层覆盖风成黄土。下图示意辽东半岛红色风化壳分布图(图1)及夷平面演化过程图(图2)。

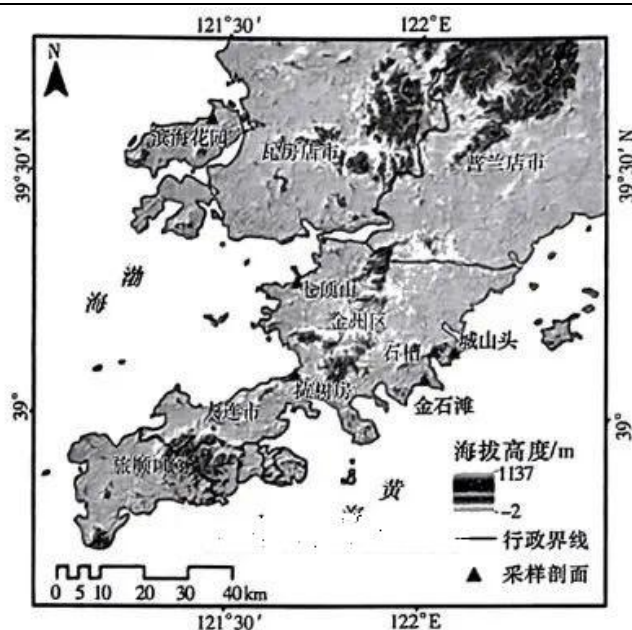


图1 辽东半岛红色风化壳分布

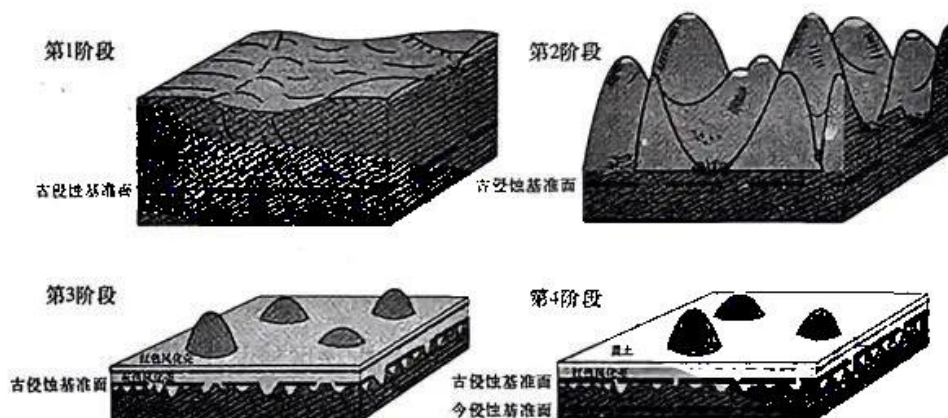


图2 辽东半岛夷平面演化过程图

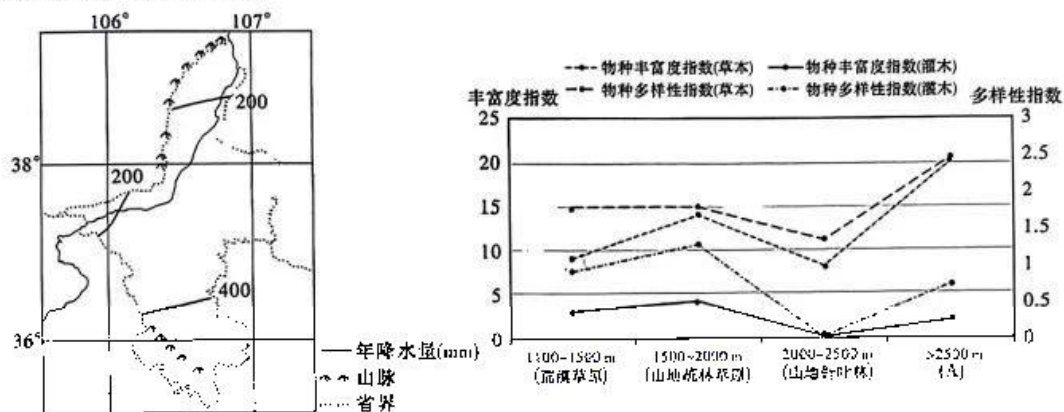
(1)分析辽东半岛岩溶作用对加速红色风化壳形成的意义。(4分)

(2)目前,辽东半岛未发现灰色风化壳,据材料推测其指示的地壳运动和气候变化特征。(4分)

(3)半岛东部红色风化壳之上多覆盖有薄层土壤层,而西部红色风化壳之上多覆盖有厚层黄土,其中黄土开始沉积于第四纪冰期中更新世早期。试推测黄土的来源。(4分)

20. 阅读图文材料,回答下列问题。(14分)

贺兰山地处阿拉善高原和银川平原之间。岩羊,体型中等,以青草和各种灌丛枝叶为食,冬季啃食枯草——它们还常到固定的地点饮水,但到寒冷季节也可舔食冰雪。主要栖息在高山裸岩或悬崖地带,不同地区栖息的高度有所变化,但不见于森林中,有较强的耐寒性。躺卧在草地上时,身体的颜色与草地上的裸露岩石极难分辨。贺兰山是岩羊集中分布的一个重要区域,也是岩羊分布区的最北缘。近年来,由于雪豹等天敌消失、禁牧措施等原因导致种间竞争减弱,使得贺兰山岩羊数量快速增长。下左图为贺兰山区域图,右图为贺兰山植物物种多样性与海拔高度的关系图。



(1)分析岩羊主要栖息在高山裸岩或悬崖地带而不可见于森林中的原因。(4分)

(2)推断 2500 m 以上的 A 区域主要植被类型,并分析该区域某类物种多样性最高的自然原因。(6分)

(3)分析岩羊种群数量增多对其生境区植被的影响,并据此提出对贺兰山岩羊的合理管护原则。(4分)

高三第一次质量检测

地理参考答案

一、选择题(本大题共 16 小题,每小题 3 分,共 48 分。在每小题给出的四个选项中,只有一项是符合题目要求的)

题号	1	2	3	4	5	6	7	8	9	10	11	12	13	14	15	16
答案	C	D	B	C	B	D	B	C	C	A	D	D	B	D	D	C

1. C 【解析】池塘的海拔范围:25 m<池塘<30 m,陡崖崖顶的海拔范围:40 m≤崖顶<45 m,两者相对高差范围:10 m<相对高差<20 m。
2. D 【解析】水库应建在口小肚大的峡谷处,即图中中上方的峡谷处,该处目前的河水水位约为 45 m,因此该坝的坝顶海拔约为 58 m,最大库容为 55 m 等高线所夹的盆地区,约占总个图幅面积的 1/12,结合比例尺量得长宽各约 8 个单位长度,即长宽各 400 m,从而算得图幅实地面积约 160 000 m²,故水库的最大库容面积约 13 333 m³。故选 D。
3. B 【解析】读图可知,图中最高处在右上角,最低处在右下角,作剖面线可知,最可能看到的地理事物是最低处。
4. C 【解析】根据乌兰布统的位置,判断这个地区应该是农牧交错区,因为纬度较高,主要种植的粮食作物应该是春小麦,C 正确;华北平原和内蒙古高原交接的地方陡然升高,成阶梯状,故名“坝上”。坝上农业主要分布在我国西南地区,A 错误;旱作农业主要分布在华北平原,B 错误;乌兰布统的树林成片状分布,面积不大,因此难以发展林业,D 错误。
5. D 【解析】乌兰布统草原地形平坦,多曲流发育,河流凹岸因为流水侵蚀,河道后退,导致白桦林屹立在此,生长也受到影响,B 正确;图中有河流,说明水源相对充足,A 错误;图上显示,白桦林明显分布在凹岸处,河流凸岸处并未分布,且草类争水能力不及白桦,C 错误;图中草类茂盛,牛羊不以白桦树为食,D 错误。
6. D 【解析】多年来,乌兰布统草原的草原资源丰富,植物新陈代谢物不断回归到土壤中。因此,土壤中积累了丰富的有机质,以及大量的氮、磷和钾等养分,使土壤肥力显著提高;乌兰布统既有树林也有草原,动物种类丰富,动物活动改变了草原的土壤结构,动物的排泄物使土壤的有效层更加活跃,有助于提高土壤肥力;连绵起伏的丘陵草原有大小湖泊镶嵌其中,有蜿蜒曲折的河流穿行其间,河流冲积,土壤肥力较强;雾与土壤的发育关系不大,不影响土壤肥力。因此答案选 D。
7. B 【解析】广汽本田企业的生产性服务业发展过程的顺序依次是嵌入初期 A→扩大发展 C→优化完善 B 三个阶段。
8. C 【解析】结合图片可知,首先在不断的发展过程中,服务业企业的数量不断增加,种类从三种也变成了四种,增加了集团服务企业;广汽本田企业相关生产性服务业的联系也更加紧密,由业务关联发展为战略联盟。
9. C 【解析】结合材料可知,广汽本田企业的发展带动了本土服务企业的发展,有利于提高本地服务企业服务水平,增强相关企业的竞争力,促进整个行业的良性发展;结合图片可知,本地的服务企业数量不断增加,可以提高居民收入,增加就业岗位,进一步提高服务企业的收入,优化行业结构。
10. A 【解析】气候由(较)湿润向(较)干旱趋势变化;河床主导外力由流水变为风力。
11. D 【解析】读上下两图,结合材料判断,相同——倒置河床基本保留了原有河床基本形态(水系形状或水系的空间格局);不同——倒置河床宽度变窄、深度(厚度)变浅。
12. D 【解析】早期,区域冰雪融水较多,流水在河道中堆积了抗侵蚀能力强的沉积物;后来,环境趋于干旱,河流断流,河床裸露,区域以风力侵蚀为主,河道周边的松软物质被侵蚀;导致河床相对周边抬高,形成倒置河床。
13. B 【解析】夏季,河套北部、西部地面常出现暖干空气,南部、东部近地面多为明显的暖湿气流,容易形成干线。故选 B。
14. D 【解析】源于新疆、内蒙古西部和蒙古国等地的暖干空气,经过高原地形下沉增温和辐射增温,再加上下垫面多为高原、荒漠和草原,水汽较少,使得河套北部、西部地面常出现暖而干的空气,故 A、B、C 说法正确。河套地区位于阴山南部,是夏季风的迎风坡,近地面多为明显的暖湿气流,D 说法错误。故选 D。
15. D 【解析】从表可看出,与高海拔处相比,低海拔苔原带处小叶章斑块数量明显减少,斑块平均面积和最大面积远大于高海拔小叶章斑块,侵入程度为重度,可推测为斑块经过多年发展扩张连成片状。
16. C 【解析】由材料可知,西坡高山苔原带的环境变化主要受到台风干扰和火山喷发的影响。1986 年台风过境后,长白山西坡岳桦林带产生了风倒区,形成了大量的林窗,小叶章获得的光照多,利于其生长繁殖,森林减少,植被降低。

地理参考答案—1

风速的能力下降,利于小叶章种子的扩张。长白山西坡高山苔原带发育在火山灰和火山岩风化物之上,森林倒伏,光照增强,昼夜温差大,利于风化,形成火山岩风化物,提供发育土壤。生长季降水量达 958 mm,多暴雨,说明流水侵蚀严重,形成裸地,减少了繁茂的枝叶以及较厚的枯枝落叶层,使得种子落到土壤上生根发芽。

二、非选择题(本大题共 4 小题,共 52 分)

17. (1)水—矿资源失衡、(1分)水—生关系失调、(1分)水—沙关系失调。(1分)

(2)(5分)

界线名称	对应的等降水量线(mm)	对应的地貌分界线	对应的植被景观分界线	对应的文化地理界线
胡焕庸线	400	半干旱与半湿润地区	森林草原景观	黄河文化
阳关线	100	干旱区与极度干旱区	荒漠戈壁景观	西域文化
奇策线	<100	干旱区与极度干旱区	沙漠草原景观	丝路文化

(3)西北水资源合理开发利用的优化配置线。(1分)西北生态文明与环境保护的特征分区线。(1分)国家“一带一路”倡议的战略制导线。(1分)边疆长治久安、社会稳定的国家安全线。(1分)

18. (1)棉花生育期内不同阶段,相对于无覆膜,覆膜后蒸散量均有所下降,即覆膜对蒸散发产生抑制作用;(2分)覆膜对蒸散发的抑制作用主要体现在苗期和吐絮期,在蕾期和花铃期相对较弱。(2分)

(2)覆膜下,土壤蒸发会被抑制;白天随着温度的升高,滴灌棉田蒸散量逐渐增加;由于薄膜的保温作用,午后温度过高,导致棉花叶片上的气孔关闭,棉花蒸腾作用减弱,蒸散量降低;当气温逐渐降低时,叶片气孔打开,蒸散量又逐渐增加,因此形成双峰型。(任答 3 点给 6 分)

(3)降雨前,棉田中的湿度低,温度高,蒸发大,棉花对水的需求大,可供蒸散发的水分较少;(2分)降雨后,土壤湿度提高,田间温度下降,蒸发减小,耗水量降低,从而需水量减少,多余的水分被蒸散发,因此降雨会促进蒸散发。(2分)

19. (1)岩溶作用加速了岩石的断裂、破碎,(2分)促进了风化壳的形成;岩溶作用加快了石灰岩的风化,(2分)促进了红色风化壳的形成。

(2)地壳运动特征:地壳抬升,(2分)使原本位于古侵蚀基准面之下的灰色风化壳全部抬升于现代侵蚀基准面之上形成红色风化壳。

气候变化特征:红色风化壳是在温暖湿润的气候条件下发育而形成的,反映当时气候是暖湿的。(2分)

(3)一部分为第四纪冰期低海平面时渤海平原出露的海底砂和冲积—洪积物,(2分)另一部分为高空西风带气流携带的亚洲内陆干旱、半干旱地区荒漠粉尘。(2分)

20. (1)高大乔木郁闭度较高,导致阳光不能直射林下,空气湿度大,气温低,草本层植物及灌木物种丰富度低,缺少食物;森林视野封闭,不利于逃生;身体的颜色与草地上的裸露岩石相近,有利于隐藏。(任答 2 点给 4 分)

(2)主要植被类型为高山灌丛草甸。(2分)

原因:海拔高,降水量相对增多;气温低,蒸发量减少,水分不再是限制植物生长的主导因素;受到太阳直射时间较长,光照使得温度对植物的限制相对降低。(任答 2 点给 4 分)

(3)影响:有利于养分的周转和种子的传播。(1分)食草动物的捕食压力下,植被幼苗死亡率高,从而导致植物成活率极低;(1分)食草动物的采食行为中具有较强的选择性,会加剧植物物种多样性的降低。(1分)

合理管护原则:在不同海拔地区采取不同措施,(1分)以达到防止植被退化和促进岩羊种群健康发展的目的。

关于我们

自主选拔在线是致力于提供新高考生涯规划、强基计划、综合评价、三位一体、学科竞赛等政策资讯的升学服务平台。总部坐落于北京，旗下拥有网站（网址：www.zizzs.com）和微信公众平台等媒体矩阵，用户群体涵盖全国 90% 以上的重点中学师生及家长，在全国新高考、自主选拔领域首屈一指。

如需第一时间获取相关资讯及备考指南，请关注**自主选拔在线**官方微信号：**zizzsw**。



微信搜一搜

自主选拔在线