

姓名 \_\_\_\_\_ 座位号 \_\_\_\_\_  
(在此卷上答题无效)

## 地 理

本试卷分第 I 卷(选择题)和第 II 卷(非选择题)两部分。第 I 卷第 1 至第 4 页,第 II 卷第 5 至第 6 页。全卷满分 100 分,考试时间 90 分钟。

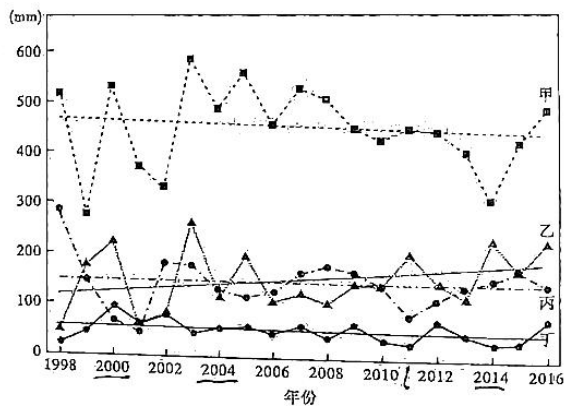
考生注意事项:

1. 答题前,考生务必在试题卷、答题卡规定的地方填写自己的姓名、座位号。
2. 答第 I 卷时,每小题选出答案后,用 2B 铅笔把答题卡上对应题目的答案标号涂黑。如需改动,用橡皮擦干净后,再选涂其他答案标号。
3. 答第 II 卷时,必须使用 0.5 毫米黑色墨水签字笔在答题卡上书写,要求字体工整、笔迹清晰。必须在题号所指示的答题区域作答,超出答题区域书写的答案无效,在试题卷、草稿纸上答题无效。
4. 考试结束,务必将试题卷和答题卡一并上交。

### 第 I 卷(选择题 共 44 分)

一、单项选择题(本大题共 22 小题,每小题 2 分,共计 44 分。在每小题列出的四个选项中,只有一项是最符合题目要求的。)

降水是全球地表物质交换、水文循环等过程的重要组成部分,与人们的生产生活密切相关。右图示意我国 1998—2016 年黄淮海平原不同季节降水时间变化状况。据此完成 1~3 题。



1. 代表黄淮海平原秋季降水曲线的是  
A. 甲                                      B. 乙  
C. 丙                                      D. 丁
2. 1998—2016 年黄淮海平原旱情最严重的可能是  
A. 2000 年                                B. 2004 年  
C. 2011 年                                D. 2014 年
3. 从黄淮海平原的降水变化,推测 2003 年影响我国的,  
A. 夏季风强                              B. 夏季风弱                              C. 冬季风强                              D. 寒潮频繁

21 世纪以来,国家相继出台了保护耕地的相关政策,对耕地的演变造成了影响。黑龙江省是我国耕地面积最大的省份,是国家重要的商品粮基地,下表为 2010—2015 年黑龙江省耕地结构变化(其中耕地转入指增加的耕地,耕地转出指减少的耕地)。据此完成 4~6 题。

转移方向		林地	草地	建设用地	水域	未利用地	合计
耕地转入	面积/km <sup>2</sup>	902.78	387.17	105.01	157.17	1074.83	2626.96
	变化比例%	27.5	11.8	3.2	4.8	32.7	80
耕地转出	面积/km <sup>2</sup>	101.62	70.84	309.93	41.85	135.10	659.34
	变化比例%	3.1	2.2	9.3	1.3	4.1	20

【D-022】地理试卷 第 1 页(共 6 页)

4. 2010—2015 年黑龙江省

- A. 耕地面积增加  
B. 增加的耕地主要来自林地和水域  
C. 耕地比重减少  
D. 减少的耕地主要用于还林还草

5. 导致 2010—2015 年黑龙江省耕地变化的主要原因是

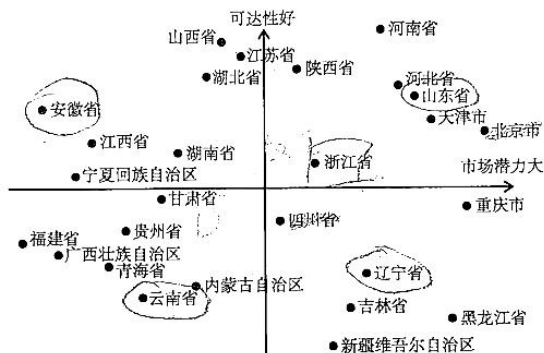
- ①总人口增加      ②国家政策调整      ③城镇化发展      ④产业升级  
A. ①②      B. ②③      C. ③④      D. ①④

6. 黑龙江发展耕作业的有利条件是

- A. 光热资源丰富      B. 水陆交通便利      C. 黑土资源丰富      D. 劳动力丰富

北京冬奥会申办成功,国内掀起滑雪热潮,滑雪场是滑雪旅游与滑雪比赛的载体。丰富的冰雪资源是滑雪场建成的基础,良好的可达性、发达的经济、众多的人口是促成滑雪场市场潜力大的有利条件。

可达性指的是通过同一种交通运输方式,从不同地方到达某一滑雪场的容易程度,一般用时间距离(单位:小时)度量。下图为部分省(直辖市、自治区)滑雪场可达性与市场潜力示意图。据此完成 7~9 题。



7. 下列省份中,最适合建滑雪场的是

- A. 山东省      B. 安徽省      C. 云南省      D. 辽宁省

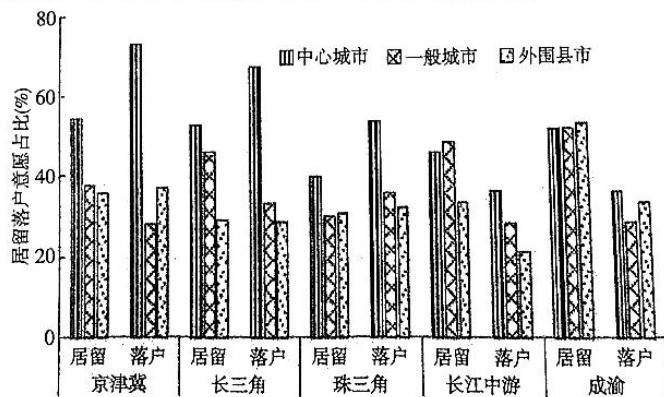
8. 与四川省相比,北京市滑雪场市场潜力大的主要原因是

- A. 时间距离长      B. 冰雪资源丰富      C. 人口众多      D. 经济发达

9. 浙江省的滑雪场

- A. 建设时间短      B. 维护成本低      C. 以滑雪旅游为主      D. 多分布于城郊

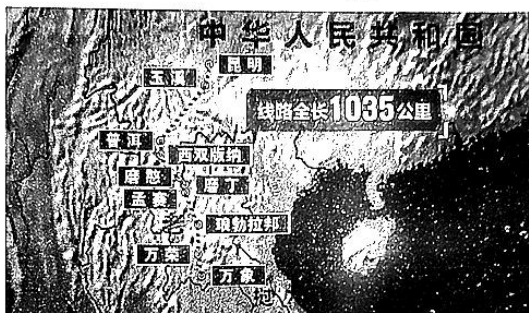
2019 年我国流动人口 2.36 亿人,城市群将成为中国城镇化的主体形态,也是流动人口的主要承载地。一般而言,流动人口在流入地实现完全市民化会经历“在本地居留”和“落户本地”的两阶段。下图为 2017 年各级城市流入人口居留落户意愿的差异示意图。据此完成 10~12 题。



【D-022】地理试卷 第 2 页(共 6 页)

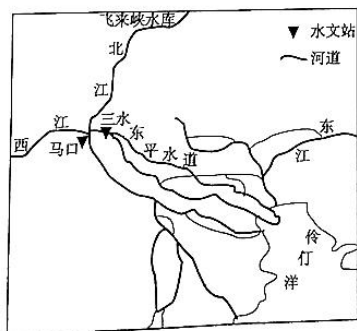
10. 五大城市群中,我国流动人口
- A. 流入人口最多的是珠三角  
B. 流入人口最少的是长江中游  
C. 居留比重最低的是长三角  
D. 落户比重最高的是京津冀
11. 沿海城市群中心城市的居留落户吸引力强,是因为中心城市
- A. 气候温和  
B. 户籍门槛低  
C. 公共服务完善  
D. 房价水平适中
12. 珠三角的流动人口主要是
- A. 省内流动  
B. 省际流动  
C. 县内流动  
D. 国际迁移

2021年12月3日,连接我国昆明和老挝万象的中老铁路(如图)全线开通运营,设计时速160公里,全部采用中国标准、技术,使用中国设备,为构建中老命运共同体提供有力支撑。老挝也迈入电气化铁路运输时代,由“陆锁国”变为“陆联国”。据此完成13~15题。



13. 中老铁路修建遇到的主要困难有
- ①地形起伏,桥梁隧道多  
②终年高温多雨,施工期短  
③地质复杂,防震要求高  
④生物循环缓慢,环保压力大
- A. ①②  
B. ②③  
C. ①③  
D. ③④
14. 中老铁路修建中,为中国带来直接经济效益最大的行业是
- A. 钢铁工业  
B. 纺织工业  
C. 木材加工业  
D. 旅游产业
15. 中老铁路修建,为老挝
- A. 加快了全国各地经济的发展  
B. 提供了近便的出海通道  
C. 提升铁路沿线各个城市等级  
D. 加快了与中国的经贸联系

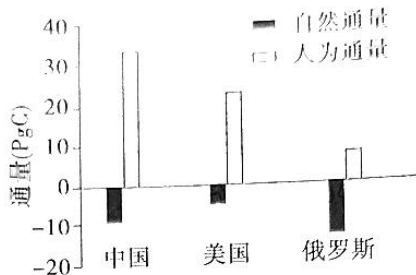
20世纪90年代初,大量人为采沙使东平水道河床下切,河槽容积大幅增加。加上北江飞来峡水库兴建,1993年后,三水站和马口站(左图)分流比(即马口或三水平均流量与两站流量之和的比值)发生突变,右表为三水站不同季节的分流比和流量演变。据此完成16~18题。



季节	分流比/%		流量/( $m^3 \cdot s^{-1}$ )	
	1960-1992年	1993-2016年	1960-1992年	1993-2016年
春	14	22	1 145	1 785
夏	17	24	2 692	4 183
秋	12	67	818	1 361
冬	8	24	219	579

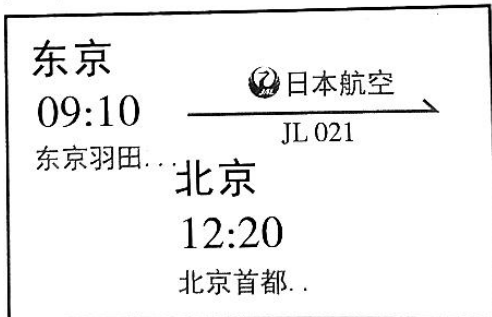
16. 1993年以后,三水站流量增长率最大的季节是
- A. 春  
B. 夏  
C. 秋  
D. 冬

17. 三水站分流比增加,得益于  
 A. 流域降水增多 B. 流域面积扩大 C. 河床地形下降 D. 海水入侵顶托
18. 三水站分流比的变化,导致东平水道  
 A. 洪涝灾害增加 B. 航运条件改善 C. 输沙量降低 D. 河槽向宽浅型发展
- CO<sub>2</sub> 通量由自然和人为的通量值共同决定,自然通量包括了陆地生态系统吸收和野火燃烧释放的 CO<sub>2</sub>,人为通量主要是化石燃料燃烧释放的 CO<sub>2</sub>。下图为 2000—2016 年中美俄三国 CO<sub>2</sub> 总排放量示意图。“碳中和”是指企业、团体或个人测算在一定时间内,人为通量和自然通量相抵消,实现 CO<sub>2</sub>“零排放”。据此完成 19—20 题。



19. 与美国相比,俄罗斯自然通量大,是因为  
 A. 沼泽面积辽阔 B. 天然气资源丰富 C. 森林面积广大 D. 野火发生率高
20. 我国实现“碳中和”的主要措施有  
 ①植树种草 ②扩大水稻种植 ③开发清洁能源 ④增加原油进口  
 A. ①② B. ②④ C. ③④ D. ①③

2021 年 8 月 2 日我国某运动员参加东京奥运会后乘坐 JL021 航班回国,机场显示屏上显示如图。(图中时间为当地区时)飞机起飞时下小雨,十几分钟后,发现机舱外面艳阳高照。据此完成 21~22 题。



21. 该运动员乘坐的飞机飞行时间是  
 A. 2 小时 10 分 B. 3 小时 10 分 C. 4 小时 10 分 D. 5 小时 10 分
22. 该运动员发现机舱外艳阳高照,是因为该处  
 A. 几乎无水汽存在 B. 气温高,水汽蒸发 C. 空气对流旺盛 D. 大气处于电离状况

第 II 卷(非选择题 共 56 分)

考生注意事项:

请用 0.5 毫米黑色签字笔在答题卡上作答,在试题卷上答题无效。

二、非选择题(本大题共 3 小题,23 题 18 分,24 题 20 分,25 题 18 分,共 56 分)

23. 阅读图文材料,完成下列要求。(18 分)

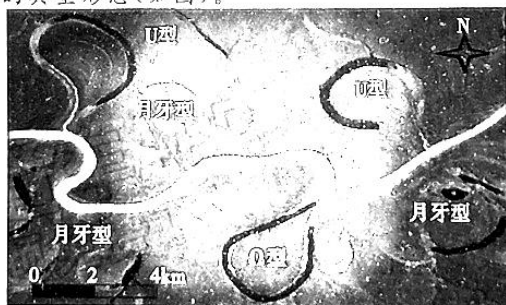
盖马高原位于朝鲜东部,长津湖是位于北部长津江上游的人工湖,周围崇山林立,平均海拔约 1300 米,山上林木繁盛,气候寒冷。在(拉尼娜)效应影响下,从 1950 年 11 月 20 日起,北极涡旋分批南下,鄂霍茨克海、日本海吹来的湿冷空气、太平洋吹来的暖湿气流在盖马高原附近不断交汇,寒潮和暴雪一波接着一波,积雪深厚,长津湖地区引发极端寒冷或冰冻天气。1950 年 11 月 27 日至 12 月 24 日,中国人民志愿军在长津湖地区全歼美军一个整团,但志愿军冻死冻伤人数众多。下图为长津湖位置示意图。



- (1) 简述长津湖冬季寒冷的原因。(6 分)
- (2) 简析 1950 年“拉尼娜”现象是如何加剧长津湖地区的极端寒冷。(6 分)
- (3) 说明 1950 年长津湖战役中志愿军作战难度大的自然原因。(6 分)

24. 阅读图文材料,完成下列要求。(20 分)

牛轭湖是弯曲河流颈口裁弯后的遗留河道,其形态是弯曲河流曾经的演变痕迹,可以指示弯曲河流演变过程。牛轭湖形成后,在泥沙沉积和水体减少的共同作用下,在远离新河道的地面上,出现  $\Omega$  型、月牙型和 U 型三种不同阶段的典型形态(如图)。



【D-022】地理试卷 第 5 页(共 6 页)

- (1)描述  $\Omega$  型牛轭湖的形成过程。(8分)
- (2)据水体的变化,推测  $\Omega$  型、月牙型和 U 型形成的先后次序,并说明理由。(6分)
- (3)列举牛轭湖对人类生产和生活的有利影响。(6分)

25. 阅读图文材料,完成下列要求。(18分)

核桃树喜温、喜光,适应性强,果实营养丰富,食用和药用价值高。位于广西西北部的河池市,处于云贵高原南麓,以喀斯特地貌为主,为我国的连片特困地区。近年来,河池市充分利用其自然资源等优势,大力发展核桃种植,成为治理石漠化和实施精准扶贫的重要产业。2017年,核桃种植面积已由13万亩发展到241万亩,创新管护模式,硕果累累。但最近也面临着多种困难,如规划不合理、劳动力流失、管理不到位、价格下跌等。下图为河池市某一核桃产业园示意图。



- (1)简析河池市将核桃产业作为扶贫产业的依据。(6分)
- (2)请为河池市核桃产业可持续发展提出合理建议。(6分)
- (3)分析河池市核桃产业的发展对贫困山区脱贫致富的借鉴意义。(6分)

自主选拔在线  
微信号: zizzsw

自主选拔在线  
微信号: zizzsw

## 2022 届高三第四次联考地理参考答案

题号	1	2	3	4	5	6	7	8	9	10
答案	B	C	A	A	B	C	A	D	C	D
题号	11	12	13	14	15	16	17	18	19	20
答案	C	B	C	A	D	D	C	B	C	D
题号	21	22								
答案	C	A								

1.B【解析】黄淮海平原总体位于我国北方地区，降水集中在夏季，冬季少雨，秋雨多于春雨，结合图可知：甲为夏季、丁为冬季、乙为秋季、丙为春季，故选 B。

2.C【解析】黄淮海平原主要是春旱，结合图中可知：2010 年冬季降水偏少，2011 年春季降水也严重不足，故 2011 年旱情最严重，故选 C。

3.A【解析】从图中可知：2003 年夏季和秋季降水明显偏多，说明夏季风势力强，锋面雨到来的时间早，退出时间晚，故选 A。

4.A【解析】结合表中数据可知：2010—2015 年黑龙江省转入耕地面积合计是 2626.96 km<sup>2</sup>，转出耕地（或占用耕地）面积合计是 659.34 km<sup>2</sup>，两者相减，说明耕地总量增加；耕地比重上升；增加耕地主要来自林地、草地和未利用的土地；减少耕地主要用于建设用地，故选 A。

5.B【解析】据表可知，转出耕地中建设用地比重大，城镇化的发展占用部分耕地；国家出台耕地保护政策，所以黑龙江省耕地面积扩大，故选 B。

6.C【解析】黑龙江省的三江平原和松嫩平原，地势平坦，黑土广布，适宜发展耕作业；纬度较高，热量不足；地广人稀，劳动力不足；纬度高，河流结冰期长，水路不便；故选 C。

7.A【解析】从图中可知：山东省滑雪运动市场潜力大，且可达性好，最适合建设滑雪场；安徽省滑雪运动市场潜力小；云南省滑雪运动市场潜力小且可达性低；辽宁省可达性低，故选 A。

8.D【解析】与四川省相比，北京市经济发达，滑雪人数多，市场潜力大；全国各地到达北京交通便利，时间距离短；四川省西部海拔高，冰雪资源丰富；四川省人口数量超过北京市；故选 D。

9.C【解析】浙江省纬度较低，气温较高，滑雪场数量较少，建设时间晚，雪易融化，维护成本高；多分布在山区，布局分散；主要满足旅游业发展需要，故选 C。

10.D【解析】从图中可知：我国流动人口居留比重最低的是珠三角；落户比重最高的是京津冀；结合我国人口流动知识，我国流入人口最多的是长三角；流入人口最少的成渝城市群。故选 D。

11.C【解析】我国沿海的北上广深中心城市居留落户能力强，主要是交通、教育、医疗等公共服务完善，就业机会多，吸引人口迁入；与气候无关；户籍管理门槛高；房价高，故选 C。

12.B【解析】珠三角的流动人口主要来自四川、湖南、贵州、广西和江西等，属于省际流动，故选 B。

13.C【解析】中老铁路经过我国云南省南部和老挝中部，地形上多山，山高谷深，桥梁隧道多；位于两大板块交汇处，地质条件复杂，地震频繁，铁路及站台防震要求高，故①和③正确；铁路穿过热带季风和亚热带季风气候，有明显的干湿季，并非终年高温多雨；夏季高温多雨，生物循环迅速，故②和④错误，故选 C。

14.A【解析】铁路修建需要大量钢材，且中老铁路全部采用中国设备，为我国带来直接经济效益最大的应为钢铁工业，故选 A。

15.D【解析】中老铁路修建，会促进老挝铁路沿线资源开发，带动铁路沿线经济发展，但并非全国各地经济发展；与我国昆明市相连，昆明并非沿海城市，中老铁路并不能为老挝提供近便的出海通道；中老铁路开通，会加快人才、资金和信息等向铁路沿线聚集，但并非都能提升各个城市的等级；铁路设计时速为 160 公里，中老铁路通车，大大地缩短了老挝和中国的联系距离，加快了老挝与中国的经贸联系，故选 D。

16.D【解析】结合右表数据分析可知：1993 年后三水站流量增长率：春季为 56%，夏季为 55%，秋季

为 66%，冬季为 164%，故选 D。

17.C【解析】三水站分流比增加，题干指出“20 世纪 90 年代初，大量人为采沙使东平水道河床下切”，河床变深，河床比降增大；与流域内降水变化无关；流域面积不会变化；海水顶托只会使河床比降下降，分流减少；故选 C。

18.B【解析】三水站分流比增加，流量增大，航运条件得到改善，利于航运；河床比降增大，利于洪水下泄，减轻洪涝灾害；流量增大，输沙量变大；从右图中可以看出水库修建后，径流的季节变化更大，东平水道径流变化会变大。流量增加，流水下蚀增强，使东平水道向窄深方向发展。故选 B。

19.C【解析】从题干中“自然通量包括了陆地生态系统吸收和野火燃烧释放的 CO<sub>2</sub> 通量”，俄罗斯自然通量最大，说明陆地生态系统吸收 CO<sub>2</sub> 大，野火燃烧释放量 CO<sub>2</sub> 小，俄罗斯森林面积大，森林生产过程中大量吸收 CO<sub>2</sub>，导致自然通量最大，故选 C。

20.D【解析】要实现“碳中和”则要增加自然通量，减少人为通量，水稻种植需要大量化肥、农药，且随着机械化的使用，会增加 CO<sub>2</sub> 人为通量；增加原油进口，会增加原油使用，也会增加 CO<sub>2</sub> 的人为通量，排除②和④，故选 D。

21.C【解析】该运动员乘坐的飞机要东京起飞时间为 9:10，相当于北京时间 8:10，飞机到达北京的时间是 12:20，两者相减，得出飞机飞行时间为 4 小时 10 分，故选 C。

22.A【解析】该运动员乘坐飞机起飞时在对流层，天气多变化，下小雨；十几分钟进入平流层，舱外艳阳高照，是因为几乎没有水汽和尘埃，天气晴好，故选 A。

23. (18 分)

(1) 纬度较高，白昼时间短，正午太阳高度小，获得太阳辐射少；(2 分) 平均海拔高，气温低；(2 分) 距冬季风源地近，冬季风加剧严寒。(2 分)

(2) “拉尼娜”现象年份，赤道附近西部太平洋水温升高，东亚南北气温差异增加，寒潮爆发频繁；(2 分) 从太平洋吹来的暖湿气流与从日本海吹来的湿冷空气在长津湖地区相遇，形成暴雪；(2 分) 雪面反射率强，地面吸收太阳辐射少，导致地面辐射降低，加剧气候严寒。(2 分)

(3) 极端低温和大风，御寒难度大；天寒地冻，饮水困难；地表冻结，无法凿洞御寒；色彩单调，隐蔽难度大；积雪深厚，食物匮乏等。(每点 2 分，任答三点得 6 分)

24. (20 分)

(1) 在地势平坦的地区，河流摆动形成弯曲；(2 分) 河道凹岸侵蚀，凸岸堆积，河曲愈来愈弯；(2 分) 河水冲刷和侵蚀最弯曲的河岸，河道被裁弯取直；(2 分) 原有的河曲被废弃，呈Ω形状，称为Ω型牛轭湖。(2 分)

(2) 由早到晚依次为Ω型、U 型和月牙型；(2 分)

理由：与新河道的距离越来越远；(2 分) 牛轭湖的水面越来越小。(2 分)

(3) 风光秀丽，可发展旅游业；水域辽阔，可发展渔业；地势平坦，水源充足，利于种植业或畜牧业发展；汛期高水位时，洪水可能进入牛轭湖，调节径流，减轻洪水灾害等。(每点 2 分，任答三点得 6 分)

25. (18 分)

(1) 依据：核桃地区适应性强，产品价值高，市场需求量大；河池市纬度低，海拔较高，多山地，光热丰富，适应核桃生长；我国连片困难地区，土地和劳动力价格低，核桃生产成本低，竞争力强；核桃种植可保持水土，防治石漠化；精准扶贫，政府提供资金等政策支持。(每点 2 分，任答三点得 6 分)

(2) 加强水利等基础设施建设，科学规划核桃种植；加强科技投入，提高核桃品质；发展核桃深加工，提高附加值；利用无人机等现代化技术，提高核桃管理水平；加大宣传力度，保护好地方性农产品；扩大销售渠道，线上和线下同时进行；加强市场调查，统筹规划核桃种植规模；加强种植技术、管护技术培训等。(每点 2 分，任答三点得 6 分)

(3) 充分利用各地优势，发展竞争力强的特色产业；兼顾经济效益和生态效益；调整产业结构，扩大种植面积，获得规模效益；创新管护模式等。(每点 2 分，任答三点得 6 分)



## 关于我们

自主选拔在线是致力于提供新高考生涯规划、强基计划、综合评价、三位一体、学科竞赛等政策资讯的升学服务平台。总部坐落于北京，旗下拥有网站（[网址: www.zizzs.com](http://www.zizzs.com)）和微信公众平台等媒体矩阵，用户群体涵盖全国90%以上的重点中学师生及家长，在全国新高考、自主选拔领域首屈一指。

如需第一时间获取相关资讯及备考指南，请关注**自主选拔在线**官方微信号：**zizzsw**。



微信搜一搜



自主选拔在线

