

吉安市 2023 年高考模拟测试卷

文科综合试题

(测试时间:150 分钟 卷面总分:300 分)

注意事项:

- 答卷前,考生务必将自己的姓名、准考证号填写在答题卡上。
- 回答选择题时,选出每小题答案后,用铅笔把答题卡对应题目的答案标号涂黑。如需改动,用橡皮擦干净后,再选涂其他答案标号。回答非选择题时,将答案写在答题卡上。写在本试卷上无效。
- 考试结束后,将本试卷和答题卡一并交回。

一、选择题:本题共 35 小题,每小题 4 分,共 140 分。在每小题给出的四个选项中,只有一项是符合题目要求的。

人口年龄结构的变化会影响整个社会经济的发展。2021 年我国人口少儿、劳动力、老年人比重分别为 17.5%、68.3%、14.2%。图 1 示意我国有关专家将人口年龄结构划分为九种类型。据此完成 1~3 题。

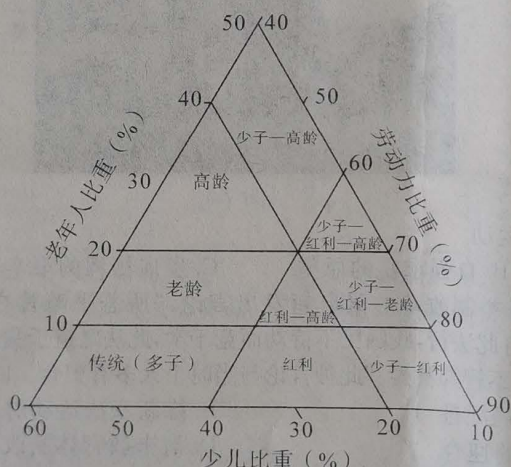


图 1 我国人口年龄结构类型图

- 图 1 中老龄化、人口红利、少子化的划分标准分别是老年人、劳动力、少儿占人口比重的
 - 40%以上、40%以上、20%以下
 - 20%以上、40%以上、20%以下
 - 10%以上、60%以上、20%以下
 - 10%以上、40%以上、40%以下
- 根据图 1 中划分标准,2021 年我国人口年龄结构类型为
 - 少子—红利—老龄型
 - 少子—红利型
 - 少子—红利—高龄型
 - 少子—高龄型
- 针对目前我国人口年龄结构类型,我国政府应采取的措施有
 - 调整生育政策
 - 改善产业结构
 - 延迟退休年龄
 - 健全社会保障
 - ①②③
 - ①②④
 - ①③④
 - ②③④

伴随新一代数字技术的发展,数字经济逐渐成为区域高质量发展的动力源。长江经济带作为中国数字经济发展的核心承载区,2019年其数字经济规模约占全国规模总量的1/2。图2示意1994—2019年长江经济带数字产业企业数量变化。据此完成4~6题。

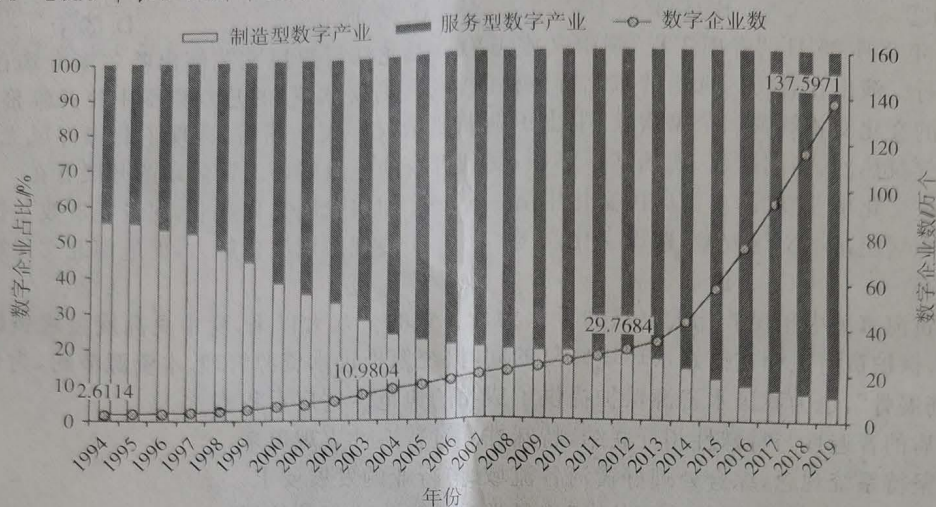


图2

4. 据图2可知
- A. 1994—2019年制造型数字企业数量不断减少
 - B. 1994—2019年服务型数字企业数量不断增加
 - C. 制造型数字产业附加值高于服务型数字产业
 - D. 数字产业企业数量增速于2003年开始变快
5. 1994—2019年长江经济带数字企业数量增加的主要原因是
- ①区域协作加强 ②科学技术进步 ③能源结构调整 ④环境质量改善
- A. ①② B. ③④ C. ①③ D. ②④
6. 与长三角地区相比,成渝地区发展数字产业的优势包括
- ①能源成本更低 ②产业基础更好 ③土地成本更低 ④政策优惠更大
- A. ①②③ B. ②③④ C. ①②④ D. ①③④

图3示意我国某地区大气逆辐射各季节平均日变化曲线。据此完成7~8题。

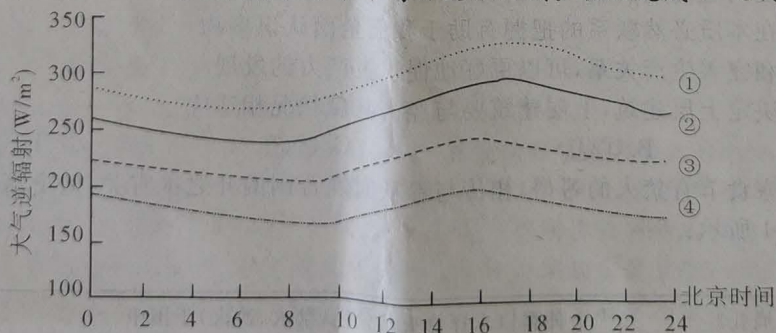


图3

7. 代表秋季大气逆辐射平均日变化的曲线是
- A. ① B. ② C. ③ D. ④
8. 该地可能位于
- A. 华北平原 B. 东北平原 C. 云贵高原 D. 青藏高原

勒拿河位于俄罗斯西伯利亚东部地区。图4、5示意1936—2017年勒拿河流域气候资料。据此完成9~11题。

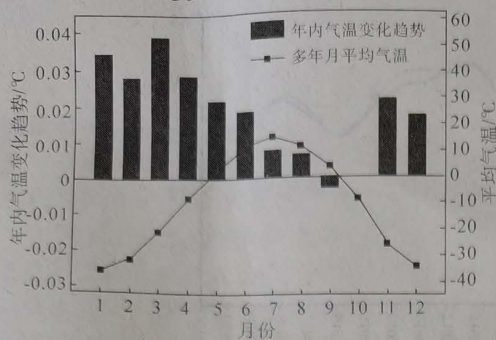


图4 月平均气温及其变化趋势

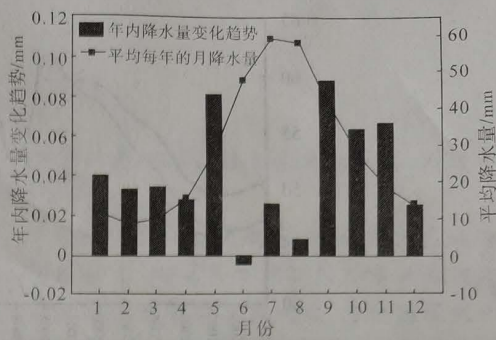


图5 月平均降水量及其变化趋势

9. 1936—2017年勒拿河流域气候趋于
- A. 暖干化 B. 冷湿化 C. 冷干化 D. 暖湿化
10. 导致1936—2017年勒拿河流域气候变化的主要原因是
- A. 全球海平面上升 B. 森林面积增大 C. 化石燃料的使用 D. 亚洲高压增强
11. 根据气候变化趋势,勒拿河流域可能出现
- A. 春季径流量增大 B. 夏季凌汛现象加剧
- C. 秋季径流量减小 D. 冬季冻土厚度增加
12. 全域经营是以消费者为中心,以用户数字化为抓手,以智能化和智慧化运营为手段的一种全新经营模式,其目的是构建一个品牌自有、线上线下一体化、全渠道公域私域联通、数字化可控的全域阵地。全域经营产生的积极影响是
- ①以追求社会效益为目的,增加企业的利润
②实现消费理念转变,提高企业的盈利能力
③提升消费体验,更好地满足消费者的需求
④以创新为引领,加快推进企业数字化转型
- A. ①② B. ①④ C. ②③ D. ③④
13. 助企纾困一直是近年来宏观政策的重点,2022年以来,面对新挑战我国打出助力市场主体特别是中小微企业纾困发展的组合拳,给面临严峻考验的市场送来暖风。下列具体举措传导正确的是
- ①跨周期和逆周期调节→改变稳健货币政策的走向→全面降低金融机构贷款利率
②下调存款准备金率→增加金融机构长期稳定资金来源→增强金融机构资金配置能力
③实施大规模增值税留抵退税→为市场主体增加现金流→加大对小微企业支持力度
④设立科技创新专项再贷款→降低社会综合融资成本→保持社会总供求基本平衡
- A. ①② B. ①④ C. ②③ D. ③④
14. 五常大米是久负盛名的地标农产品,每年五常大米总产量在百万吨左右,但市场冠以五常大米名称的产品销量却达千万吨。这就意味着,消费者买到的五常大米有90%都是假货。不光是五常大米,很多地理标志产品的“金名片”屡遭“李鬼”冒充。要保护地标农产品需要国家
- ①完善质量安全检测、供给和消费者权益维护的管理体系
②增强产品差异化水平,进一步提升农产品的市场附加值
③联合电商平台开设官方网店,拓宽农产品专属销售渠道
④推动建立正品溯源防伪系统,实现全生产链条质量追溯
- A. ①② B. ①④ C. ②③ D. ③④

15. 图 6 反映的是 2000 年以来全球贸易开放指数和全球贸易额占 GDP 比重

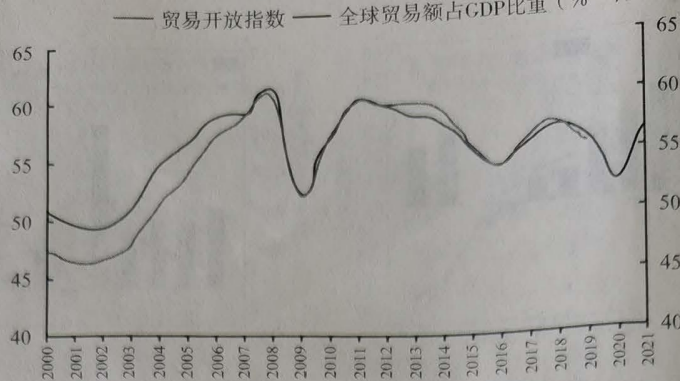


图 6

据此可以推断,近年来

- ① 出现“逆全球化”,世界经济面临严峻挑战
- ② 经济全球化走向终结,脱钩、断链成为常态
- ③ 经济全球化加剧了世界经济发展的不稳定性
- ④ 保障产业链供应链韧性和安全的重要性提升

A. ①② B. ①④ C. ②③ D. ③④

16. 十八大以来,我们历史性地解决了绝对贫困问题,我国经济总量占世界经济的比重达 18.5%,经济实力实现历史性跃升;建成世界上规模最大的教育体系、社会保障体系、医疗卫生体系,人民生活全方位改善……这些成就表明

- ① 我国公民按照少数服从多数的原则民主管理国家事务
- ② 我国人民的利益随着经济社会发展得到日益充分实现
- ③ 我国人民在社会生活的各领域都能直接行使国家权力
- ④ 我国民主是维护人民利益的最广泛最真实最管用的民主

A. ①② B. ①③ C. ②④ D. ③④

17. 为充分发挥基层政府的作用,某市人大常委会推出工作评议制度,任期内完成了对县政府全部组成部门的评议,有力推进了环卫改革创新、学前教育的资源投入等方面的工作,得到社会各界的好评。该县政府接受人大常委会评议

- ① 体现了人大常委会对政府工作的监督
- ② 是建设服务型政府的必然要求
- ③ 扩大了县人大常委会的职权范围
- ④ 提高了人民对政府工作的满意度

A. ①② B. ①④ C. ②③ D. ③④

18. 2022 年 11 月 16 日,中国常驻联合国代表在安理会乌克兰问题公开会上阐述中方立场。中国希望有关各方能够相向而行,尽快开展直接接触,为重启谈判创造条件,要共同防止核风险,要共同改善人道主义局势,国际社会要共同支持危机和平解决。这表明

- ① 独立自主是中国发展对外关系的基石
- ② 中国在国际事务中发挥着重要的建设性作用
- ③ 中国始终站在和平一边,一直致力于劝和促谈
- ④ 促进世界和平与发展是我国外交活动的首要目标

A. ①② B. ①④ C. ②③ D. ③④

19. 中华优秀传统文化源远流长、博大精深,其中古代教育思想中的一些内容对当今仍具有重要意义,如“知之之为知之,不知为不知”的求实态度,“诲人不倦”的育人风范,“因材施教”的教学方法……所以,发展教育必须回归古代教育思想。上述观点

- ① 对中国古代教育思想进行了辩证性批判

- ②主张要全面继承中国古代教育思想
③忽视了发展教育应立足于“面向世界,博采众长”
④没有正确把握“批判继承,古为今用”的精神实质
A. ①② B. ①③ C. ②④ D. ③④
20. 2023年2月25日,“春雨工程”湖南文旅志愿者黑龙江行惠民文艺演出哈尔滨专场在香坊区举行。演出在香坊区选送的东北特色秧歌舞《火热秧歌情》的热烈氛围中拉开帷幕,瑰丽多姿的文化交相辉映,《苗家欢歌》唱出了湖湘风情,《好大一场雪》再现了北国好风光,整场活动气氛热烈,高潮迭起,现场掌声热烈,受到群众的一致好评。该活动的开展意在
①推进文化事业发展,丰富居民文化生活 ②加快发展文化产业,促进经济效益提高
③保障居民基本文化权益,建设文化强国 ④展现区域文化魅力,促进南北文化统一
A. ①③ B. ①④ C. ②③ D. ②④
21. 保护黄河事关中华民族伟大复兴的千秋大计。党的十八大以来,党中央高度重视黄河保护治理,保护黄河工程在搞好水环境修复的同时,统筹推进水资源管理、水资源节约,为母亲河“舒筋展骨”,也为我国水资源保护提供了成功的典范。这启示我们
①矛盾的普遍性与特殊性相互联结,特殊性通过普遍性表现出来
②要坚持系统观念,综合处理好黄河各流域、各行业的发展要求
③自然界的存在和发展是客观的,要将科学自然观作为行动依据
④只有正确发挥主观能动性,我们才能处理好人与自然的关系
A. ①② B. ①③ C. ②④ D. ②③
22. 针对社会上不时出现“涉防灾减灾”谣言,有关部门和媒体共同发布“涉防灾减灾辟谣榜”,梳理出《“地震云”和动物异常行为都是地震先兆?》《遇到火灾开门就跑?》《闻到燃气臭味后开灯或开火检查?》等8大防灾减灾类典型谣言。“辟谣榜”
①有助于实现客观与主观的统一 ②推动了真理和谬误的相互转化
③旨在弘扬科学精神,传递真知 ④有利于人们坚持真理反对谬误
A. ①② B. ①④ C. ②③ D. ③④
23. 2023年1月,国务院印发《关于构建数据基础制度更好发挥数据要素作用的意见》。意见提出,探索数据产权结构性分置制度,建立数据资源持有权、数据加工使用权、数据产品经营权“三权分置”的数据产权制度框架,为激活数据要素价值创造和价值实现提供基础性制度保障。探索数据产权结构性分置制度,是基于
①实践基础上的理论创新制约着事物价值的创造和价值的实现
②对事物内在本质必然联系的把握有助于我们全面认识事物
③通过调整和完善生产关系,可以更好地促进生产力的发展
④经济基础决定上层建筑,上层建筑要与经济基础状况相适应
A. ①② B. ①④ C. ②③ D. ③④
24. 中国传统的寒食节有禁火的习俗,相传与春秋时期晋国的介之推有关,但史籍中亦有不同的记载。如表1所示:

表1

《周礼》	仲春以木铎修火禁(春日禁火、改火)于国中
《左传》(春秋)	晋侯(文公)赏从亡者,介之推不言禄,禄亦弗及。……遂隐而死
《史记·晋世家》	基本事实同于《左传》,丰富了介之推隐居前后的情节,刻画了介之推忠于君主、不为利禄诱惑始终坚持气节的伟大形象
《新序·节士》(东汉刘向)	介之推隐,文公待之不肯出,求之不能得,以谓:焚其山宜出。及其焚山,遂不出而焚死

- 据此可知
- A. 介之推的焚死真实可信
B. 寒食节起源于介之推故事
C. 时代变迁影响历史记述
D. 文本差异不利于还原事实
25. 唐初内侍机构本是为皇帝及后妃生活起居服务的。中宗、玄宗之后,宦官逐渐掌握武力、干预政事,势力远在外廷朝官之上,引发了“南衙”“北司”(外廷宰相与宫中宦官)之争。这反映唐中后期
- A. 中枢机构弱化
B. 皇权走向异化
C. 政治风气败坏
D. 中央集权涣散
26. 《宋史·李参传》载,李参为陕西转运使时,“部多戍兵,苦食少,参令民自度麦粟之赢余,先贷以钱,俟麦粟熟输之官,号青苗钱”,推行数年获得了官私两便的效果。后来王安石加以效仿,推行全国,地方官强制百姓借贷,民甚苦之。由此可知
- A. 青苗法旨在敛财于民
B. 边境更具备推行青苗法的条件
C. 改革者从政经验不足
D. 变法措施激进蕴含着失败因素
27. 1628年,福建长时间灾荒,郑芝龙经福建巡抚批准,由个人出资将数万饥民送至台湾,提供生活资本及农具和种子进行拓荒、耕作。收成后以租税方式交还郑芝龙,郑芝龙遂富甲一方。这可以印证明朝后期
- A. 海禁政策逐渐松弛
B. 租佃关系的盛行
C. 台湾开始纳入版图
D. 农耕文明的扩展
28. 图7是江南制造总局(1865年李鸿章在上海创办)大门的照片:

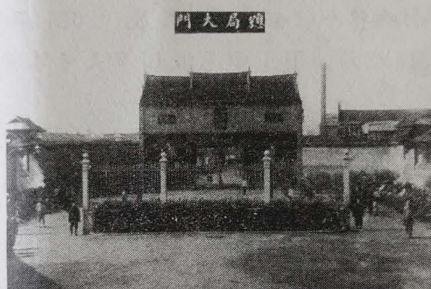


图7

- 图7可用以说明洋务运动
- A. 中体西用的特点
B. 自强求富的愿望
C. 发展历程的艰辛
D. 天朝上国的观念
29. 1910年,曾坚定支持科举制改革的梁启超发出言论:“所恶乎畴昔之科举者,徒以其所试之科不足致用耳。……自此法行,我国人不待劝而竞于学,此法之造于我国也大矣。……我乃怨末流之弊,因噎以废食,其不智抑甚矣。”此种言论与当时士人多有契合。以上材料可用于探讨
- A. 清政府立宪运动的局限性
B. 维新变法运动的后续影响
C. 科举制对时代潮流的迎合
D. 清末教育体制改革的局限
30. 毛泽东为中共中央起草的一份党内指示中指出:“我军执行外线作战的方针,……需要在多次往返机动的作战中大量歼灭敌人、发动群众、分配土地、建立政权、建立人民武装之后,方能创立巩固的根据地。”这一指示发布于
- A. 国民革命时期
B. 土地革命时期
C. 全面抗战时期
D. 解放战争时期
31. 图8为1978年和1987年全国社会商品零售总额中各经济成分所占比重。图示占比变化

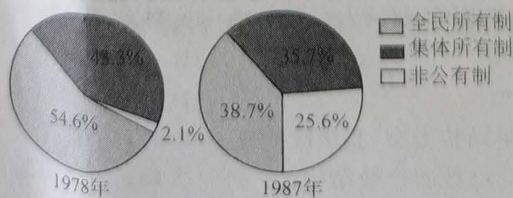


图8

- A. 有利于民众失业问题的解决
B. 体现了城市产业结构的日益完善
C. 反映出市场经济体制的确立
D. 推动了农村经济体制改革的深化
32. 戏剧公演是雅典城邦公民社会生活的重要组成部分。亚里士多德曾说,悲剧是对于一个严肃、完整、有一定长度的行动,借助于人物动作的摹仿;语言是媒介,具有各种悦耳之音,分别在剧的各部分使用,借引起怜悯与恐惧来使这种情感得到陶冶。这体现古希腊
- A. 取得较高的艺术成就
B. 是欧洲文化的源头
C. 寓教化于表演形式中
D. 注重传承文化经典
33. 14 世纪以来,贵族的铺张浪费、乡绅和中产阶级的模仿攀比等过度消费引起英国统治阶级的高度警觉。14—16 世纪英国议会制订了 11 部禁奢法令,详细规定了全国各阶层的饮食、服饰消费标准,如 1336 年的饮食禁奢法令规定所有人平时每餐最多可以享用两道菜。禁奢法令
- A. 体现了人文主义思想影响
B. 符合社会经济发展需要
C. 反映了人民生活水平提升
D. 旨在维护封建等级制度
34. 16 世纪至 18 世纪中期,殖民扩张一直是英国的既定国策。19 世纪中期以后,越来越多的人主张放弃对宗主国没有多大价值的殖民地。1858 年,维多利亚女王称“不继续扩张领土”;殖民主义者迪斯雷利也愿“放弃除印度和地中海领地以外的一切殖民地”。这说明
- A. 平等人权思想深入人心
B. 世界殖民体系趋于瓦解
C. 自由主义在英国的盛行
D. 科学社会主义影响扩大
35. 表 2 描述了欧洲部分国家人口平均预期寿命,其变化的主要原因是

表 2

国别	1875 年		1895 年		1905 年	
	男性	女性	男性	女性	男性	女性
奥地利	31	34	37	39	39	41
芬兰	—	—	43	46	45	48
德国	36	38	41	44	45	48
意大利	35	36	43	43	44	45
瑞士	41	43	46	49	—	—

- A. 医疗事业的进步
B. 生产效率的提升
C. 福利制度的普及
D. 民主制度的确立
- 二、非选择题:共 160 分。第 36~42 题为必考题,每个试题考生都必须作答。第 43~47 题为选考题,考生根据要求作答。

(一)必考题:共 135 分。

36. 阅读图文材料,完成下列要求。(22 分)

福建南部沿海多花岗岩基岩海岸,其东面海洋上有由十多个小岛组成的莱屿列岛。岛上多低矮丘陵,花岗岩石蛋随处可见,部分石蛋在特殊条件下形成“风动石”——停留在岩石基座上凹坑处,近似球状或椭球状的岩块,大风起时石块会随风摇晃,风停时石块就会静止。图 9 示意莱屿列岛的位置,图 10 示意莱屿列岛上某处风动石景观。

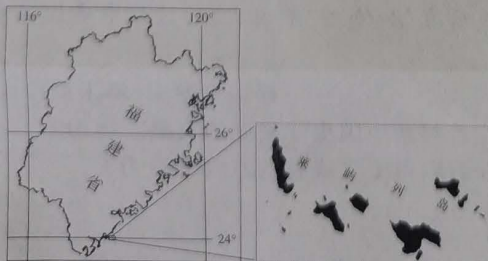


图 9



图 10

- (1) 简述基岩海岸的基本特征。(4分)
- (2) 指出莱屿列岛的岛屿类型并说明其形成过程。(8分)
- (3) 推测部分花岗岩石蛋与基座岩石位置关系的两种形成原因。(4分)
- (4) 分析基座岩石上的风动石“晃而不倒”的形成条件。(6分)

37. 阅读图文材料,完成下列要求。(24分)

血橙对土壤的要求较高,土壤相对含水量低于60%需灌水,但土壤积水会使根系死亡。意大利西西里岛东北部是世界优质血橙产区,但西南部夏季酷热,最高温可达48℃。该岛所产血橙富含维生素和花色苷(一种水溶性色素,可以让果肉变红),畅销欧盟乃至全球。图11示意西西里岛位置和地形。

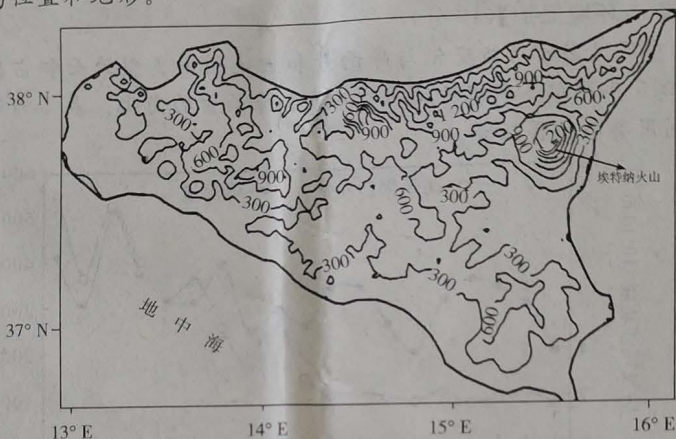


图 11

- (1) 简析西西里岛西南部夏季酷热的自然原因。(6分)
- (2) 简析西西里岛东北部盛产血橙的土壤条件。(4分)
- (3) 分析西西里岛血橙畅销欧盟市场的原因。(8分)
- (4) 近年来,西西里岛果农发现血橙品质有所下降。试推测其原因。(6分)

38. 阅读材料,完成下列要求。(14分)

创新,是一个民族进步的灵魂,是一个国家兴旺发达的不竭源泉。河南省提出实施创新驱动、科教兴省、人才强省战略,加快国家创新高地建设步伐。

为持续推动这一战略的实施,该省出台《河南省创新驱动高质量发展条例》《河南省中原科技城总体规划管理条例》《河南省人力资源市场条例》等条例,绘就科技创新强省法治蓝图。实施科研经费“包干制”“直通车”等试点改革,赋予科研单位科研人员更大自主权,积极支持高校参与建设国家实验室,牵头建设省实验室。嵩山实验室聚焦新一代信息技术,黄河实验室聚焦黄河流域生态保护和高质量发展战略,打造以省实验室为核心、优质高端创新资源协同创新的“核心+基地+网络”的创新格局。认定13所高校为2022年省级创新创业学院建设高校,主动对接产业发展需求,强化校企联合开展技术攻关、产品研发、项目孵化,提升产业创新发展竞争力。打造一流创新链条、创新平台、创新制度、创新文化,形成政、产、学、研、金、服、用深度融合,人才、金融、土地、数据、技术要素集聚,推动创新链、产业链、供应链、要素链、制度链共生耦合,创新活力充分涌流、创业潜力有效激发、创造动力竞相迸发的一流创新生态。

结合材料,运用经济生活知识,说明河南省实施的创新驱动、科教兴省、人才强省战略是如何推动经济高质量发展的。

39. 阅读材料,完成下列要求。(12分)

党的二十大报告指出:“中国式现代化,是中国共产党领导的社会主义现代化,既有各国现代化的共同特征,更有基于自己国情的中国特色。”

中国式现代化首要的本质要求是坚持中国共产党领导。近代以后,实现中华民族伟大复兴和中国的现代化,是中国人民矢志不移的梦想和追求,却没有任何政治力量能承担起这一历史使命。中国共产党的成立,解决了中国现代化事业的领导力量问题,为中国现代化指明了正确方向、制定了不同阶段的奋斗目标、开辟了符合中国实际的发展道路,成功推进和拓展了中国式现代化,使中国人民阔步走在了实现美好生活的康庄大道上。审时度势,中国式现代化已经走到了“船到中流浪更急、人到半山路更陡”的关键时期,我们所遭遇的矛盾无论在内容上还是在形式上都是过去所无法比拟的,只有以党的全面领导为统领,才能将社会主义制度优势转化为现代国家治理效能,以制度优势、治理效能体现中国式现代化自身独特的优势。

“中国式现代化首要的本质要求是坚持中国共产党领导。”结合材料,运用政治生活知识对此加以说明。

40. 阅读材料,完成下列要求。(26分)

2月13日,2023年中央一号文件《中共中央国务院关于做好2023年全面推进乡村振兴重点工作的意见》由新华社授权发布。2022年中央一号文件首次提出“启动实施文化产业赋能乡村振兴计划”,2022年12月文旅部等六部门联合印发了《关于推动文化产业赋能乡村振兴的意见》,此次文件中再一次强调要实施文化产业赋能乡村振兴计划,并明确了多处工作要点。

近年来,H省以庭院为载体,以家庭为单元,因地制宜发展“庭院经济”。一处处美丽庭院,在湖光山色的掩映下呈现出“一村一处景、一乡一幅画、一县(区)一风光”的美丽画卷。“美丽庭院”孕育“美丽经济”,改变了乡村面貌,美化了人居环境,也改善了村民的生活。2022年,为进一步推进乡村建设,H省发布《H省乡村建设行动实施方案》,紧紧围绕建设宜居宜业和美乡村的目标任务,积极打造乡村建设评价样本县,探索具有当地特色的乡村振兴之路,大力建设宜居宜业和美乡村,让乡韵浓起来、乡村美起来、乡风好起来。

(1)结合材料,运用哲学知识,分析H省的乡村建设是如何做到一切从实际出发、实事求是的。(12分)

(2)结合材料,运用文化的作用的相关知识,说明发展文化产业能赋能乡村振兴的依据。(10分)

(3)新形势下发掘根植于乡村的文化遗产资源是促进乡村文化振兴的重要抓手。请你为“发掘本土文化遗产资源,助力乡村振兴”提出两条建议。(4分)

41. 阅读材料,完成下列要求。(25分)

材料一 清朝前期的财政政策,沿袭明代的“起运”“存留”制度,但由于解决“非常时期”财政困难,多次削减地方“存留”经费,保证“起运”中央的财政经费。总体上,实行量入为出的定额化税收政策,财政收入和支出都有较为固定的数额和程式,收支相抵,略有盈余。……(鸦片战

争以后)随着军费额骤增以及赔款支出、外债偿付和开办新政,清朝财政日益困窘。迫于形势,清政府谕令各地方大员“权其轻重缓急,设法筹措,期于库款、地方两有裨益”,逐渐形成“就地筹餉”政策。各种名目的税捐由地方官员自行决定,除了传统的举办捐纳、发行内债等外,开征了米捐、酒捐、烟捐、茶捐等新的税捐,商业税比例大为增加。这一系列措施影响下,逐渐形成了“量出制入”的财政范式,具有近代意义的“地方财政”渐次形成。但也导致了税捐的乱征、财政的外销以及中央集权的削弱。

——摘编自陈锋《财政与国家治理:清代非常时期财政政策的调整与更张》

材料二 近代以来,中央集权财政体制逐步瓦解。1913年,北洋政府拟划分方案,田赋、盐税、关税、常关税、统捐、厘金等大宗税种归国家税,田赋附加税、地捐、商税、牲畜税等小税种归地方税。1928年11月,南京国民政府颁布“划分国家收入地方收入标准案”,将盐税、海关税及内地税、常关税、烟酒税、厘金等划为国家税,将田赋、契税、牙税、当税、屠宰税等划为地方税。近代中国,在引进西方国家的印花税、营业税等现代税制之初,往往放弃官征制而采用传统的包征制或代征制。1928年11月13日,中华全国商会联合会呈文行政院、立法院及财政部指出:“包商乃为恶制,彼既以本求利,何所不用其极。于是而商民种种纠纷,种种痛苦,随以俱来矣。应通令全国,永远革除。”1931年2月召开的北方财政会议决议废止包征制:“从前所有包纳捐税,无论属之国家,属之地方,应一律取消,改归官家直接征收。”20世纪30年代,占国民经济30%多的工商业承担了85%以上的税收;占国民经济60%多的农业所承担的税收不足15%。

——摘编自柯伟明《民国时期税收制度的嬗变》

- (1)根据材料一并结合所学知识,概括近代以来清政府财政政策的主要变化及其影响。(14分)
- (2)根据材料并结合所学知识,分析民国时期中国税收制度改革的背景。(6分)
- (3)根据材料并结合所学知识,简述你对财政政策与税收政策的认识。(5分)

42. 阅读材料,完成下列要求。(12分)

材料 解读史料,获得历史认识,探寻史料表象背后的意蕴,是历史学的魅力所在。表3为近代英国儿童福利制度有关内容。

表3

时间	儿童福利制度
16世纪以前	儿童福利的对象主要是贫困和流浪儿童,而实施的主体是教会慈善组织
1802年	颁布《学徒健康及道德法案》,规定禁止纺织厂使用9岁以下儿童,学徒工作时间不得超过12小时,并禁止从事夜班劳动
1899年	颁布《预防虐待儿童和保护儿童法》,第一次使政府介入父母子女关系,将虐待和忽视儿童认定为法定的犯罪
1944年	颁布《教育法》使学校健康服务成为地方当局的法定责任
1974年	学校健康服务并入国民健康服务体系,这是20世纪英国历史上的一项规模宏大的健康工程,有力保障了学校儿童的健康,在英国公共健康史上占有重要地位

——摘编自庞媛媛《英国儿童福利制度的历史嬗变及特征》

根据材料并结合所学知识,自行拟定一个论题,并就所拟论题进行阐述。(要求:论题明确,史论结合,逻辑严谨,表述清晰)

(二)选考题:共 25 分。请考生从 2 道地理题、3 道历史题中每科任选一题作答。如果多做,则每科按所做的第一题计分。

43.【地理——选修 3:旅游地理】(10 分)

近几年,“微旅行”这个词逐渐走入了大家的视野,并发展较快,逐渐形成了一种新的旅游趋势。所谓“微旅游”就是指短小的旅行,随时可以出发。不需要太多的行装,不需要长时间精心计划和刻意安排的一场短途旅行;可能到一个陌生的城市,走一条陌生的小路,看陌生的一切;也可能逗留在生活的城市,逃离电子产品,只是读读书、晒晒太阳、发发呆,甚至只是慢慢享用一顿可口的大餐或在丝瓜棚下尝尝农家土菜。

简析“微旅游”的基本特征。

44.【地理——选修 6:环境保护】(10 分)

鄂尔多斯市防风固沙功能变化与降雨量和土地利用类型的面积占比显著相关。图 12 示意 2000—2018 年鄂尔多斯市防风固沙功能和降雨量的变化。表 4 为鄂尔多斯市 2000—2018 年土地利用类型转移矩阵。

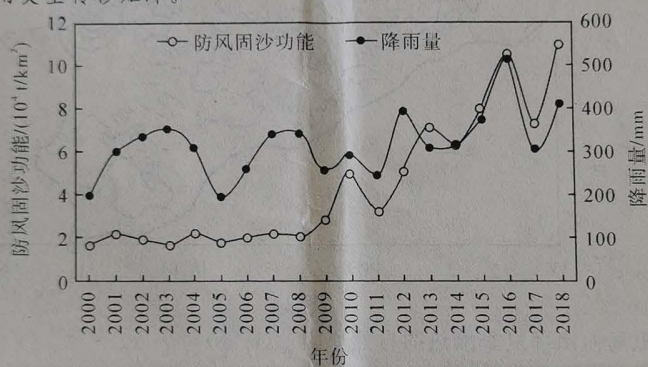


图 12

表 4

2000 年	2018 年							合计
	耕地	林地	草地	湿地	建设用地	未利用地	沙地	
耕地	2 005	161	1 658	178	330	66	138	4 536
林地	65	523	663	32	96	36	231	1 676
草地	1 583	777	44 031	414	1 120	643	4 350	52 918
湿地	199	29	520	1 047	73	141	105	2 114
建设用地	193	29	235	12	304	17	28	818
未利用地	115	63	1 092	164	53	1 703	183	3 373
沙地	251	279	5 483	125	182	109	14 976	21 450
合计	4 441	1 861	53 682	1 972	2 158	2 715	20 011	86 840

概括鄂尔多斯市 2000—2018 年降雨量与各土地利用类型面积的变化趋势,并分析该地不利于防风固沙功能增强的条件。

45.【历

泰
此
宇
用
则
反

46.【

47

45.【历史——选修1:历史上重大改革回眸】(15分)

材料 魏末以来,百姓“唯兵革是闻”,统治者“惟刑罚是用”。在这种社会状况下,宇文泰接受了苏绰“治民之本,先在治心”的建议,改革诏书中首先就强调“先治心,敦教化”。与此同时,宇文泰又提出“恤狱讼”,要求治狱之官务必“不苛不暴,有疑则从轻,未审不妄罚”。宇文泰用人上有一个明显特色,不论原先属于哪个集团,不论民族、出身,量才而用,一旦任用,以诚相待。西魏还将役龄由十五岁改为十八岁,并规定“半年不过三旬,中年二旬,下年则一旬。凡起徒役,无过家一人”。在革新政治的同时,宇文泰在思想文化领域还进行“恒以反风俗,复古始为心”的革新运动以倡导儒学。

——摘编自施光明《宇文泰改革评析》

- (1)根据材料并结合所学知识,概括宇文泰改革的措施。(6分)
- (2)根据材料并结合所学知识,说明宇文泰改革的影响。(9分)

46.【历史——选修3:20世纪的战争与和平】(15分)

材料 2003年3月20日,美国以伊拉克藏有大规模杀伤性武器并暗中支持恐怖分子为借口,绕开联合国安理会,不顾多数国家的反对,悍然发动了对伊拉克的战争。伊拉克战争是一场引发广泛争议,遭到世界大多数国家和民众质疑和反对的战争。战争爆发前,全世界大约有600个城市爆发了大规模的反战游行。在国际社会里,伊拉克战争被认为是缺少合法性的侵略战争。《联合国宪章》是第一个明文规定禁止以武力相威胁或使用武力的国际公约。美国未经联合国授权悍然发动伊拉克战争不仅缺少合法性,而且严重践踏了国际法的基本原则。美国把“先发制人”战略视为合理的“预防性自卫”战略,给《联合国宪章》以及以宪章为基础的安全体制带来了巨大的冲击和影响,使联合国一度处于被边缘化的危险。

——摘编自李翠亭《伊拉克战争对美国软实力的影响及其反思》

- (1)根据材料并结合所学知识,说明美国发动伊拉克战争的背景。(6分)
- (2)根据材料并结合所学知识,分析伊拉克战争对世界局势产生的冲击。(9分)

47.【历史——选修4:中外历史人物评说】(15分)

材料 郭沫若在翻译了河上肇的《社会组织与社会革命》一书后,他宣称“成了个彻底的马克思主义的信徒”。但这只是标明了一个新的起点,从接触马克思主义到确认马克思主义作为自己人生的思想信仰,有一个学习、认知、积累的过程,是经历了多方面的社会实践的。1924年,郭沫若回到国内,随即带领创造社迅速转换了文学活动的方向,倡导无产阶级革命文学。紧接着,他又投身北伐,亲历了血与火的战场磨砺,南昌起义后加入了中国共产党。这段经历是他在革命实践意义上学习马克思主义的过程,进而他“开始转入了对于辩证唯物论的深入的认识”。流亡日本期间,郭沫若运用辩证唯物论研究中国古代社会,通过科学严谨的学术研究,在“考验辩证唯物论的适应度”和使之“中国化”的过程中确认了马克思主义的真理品格。

——摘编自蔡震《郭沫若与马克思主义》

- (1)根据材料并结合所学知识,概括郭沫若对新中国史学发展的贡献。(6分)
- (2)根据材料并结合所学知识,分析郭沫若取得史学成就的原因。(9分)

关于我们

自主选拔在线是致力于提供新高考生涯规划、强基计划、综合评价、三位一体、学科竞赛等政策资讯的升学服务平台。总部坐落于北京，旗下拥有网站（网址：www.zizzs.com）和微信公众平台等媒体矩阵，用户群体涵盖全国 90% 以上的重点中学师生及家长，在全国新高考、自主选拔领域首屈一指。如需第一时间获取相关资讯及备考指南，请关注**自主选拔在线**官方微信号：**zizzsw**。



自主选拔在线
微信号：zizzsw



自主选拔在线
微信号：zizzsw



自主选拔在线
微信号：zizzsw