

2024届NCS高三摸底测试

历史

一、选择题：本大题共16小题，每小题3分，共计48分。在每小题列出的四个选项中，只有一项是最符合题目要求的。

1. 仙人洞、吊桶环遗址位于江西省万年县大源镇，遗址出土了大量遗物有石器、骨器、穿孔蚌器、原始陶片、人骨标本以及兽骨残片。对遗址的稻作化石分析证实了该地区是亚洲乃至世界上最早栽培水稻的地区。由此可知该文化遗存（ ）

- A. 早期手工业技术高超
- B. 具备了初始国家形态
- C. 属于旧石器农耕文明
- D. 渔猎与原始农业并存

2. 表1评价的是（ ）

陆贽：“闽徭以莫税，度产以衰征，料丁壮以计庸，占商贾以均利”。
苏轼：“因地之广狭腴腴而制赋……有兼并之族而赋甚轻，有贫弱之家而不免于重役”。

表1 不同历史人物对历史上某一赋税制度的看法

A. 租庸调制 B. 两税法 C. 一条鞭法 D. 摊丁入亩

3. 宋代官民服饰有着严格的等级区别，庶民百姓只许穿白色衣服。后来，允许流外官、举人、庶人穿黑色衣服。在实际生活中，民间服色五彩斑斓，甚至“巧制新妆，竞夸华丽”。上述材料可佐证宋代（ ）

- A. 社会控制相对松弛
- B. 理学思想渗透基层社会
- C. 社会成员身份平等
- D. 经济发展瓦解封建等级

4. 下图是中国古代某两个朝代云南的边疆示意图，两朝对云南边疆经营的变化反映了

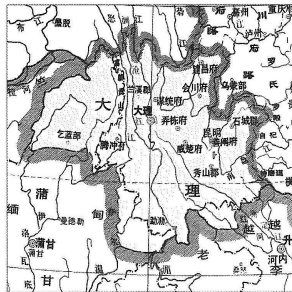


图1



图2

A. 君主专制空前强化 B. 民族矛盾渐趋缓和
C. 统一多民族国家巩固 D. 边防压力不断增大

5. 嘉靖时江苏吴县多有从事“各类工种的工人，终年佣外境”，江西泰和县民“多执技艺，四出谋生”；南昌县民也以“手工艺、工技”为生。这说明当时（ ）

A. 非农经济思想迅速普及 B. 社会经济结构发生变动
C. 农业经营方式日益多样 D. 重农抑商政策逐渐废除

6. 1885年2月，伊藤博文在与李鸿章就朝鲜问题谈判结束后，向本国政府报告：有人担心“三年后中国必强，此事直可不必虑，中国以时文取文，以弓矢取武，所取非所用；稍为变更，则言官肆口参之”。上述言论出现的主要背景是中国（ ）

- A. 洋务运动的破产
- B. 中央集权的削弱
- C. 戊戌变法的失败
- D. 救亡道路的探索

7. 表2反映了（ ）

绅商	奖赏	事由
张煜南	侯补三品京堂	集股200万元以上，开办潮汕铁路
张謇	头等顾问官，二品衔	集股100万以上，开办江苏耀徐玻璃公司、上海轮船公司
林尔嘉	头等议员（二品顶戴、五品京官）	集股150万元，创办福建信用银行
祝大椿	二品顶戴	集股200万元以上，创独资公司两所，合资公司两所，雇工4000人以上

表2 清末部分获奖商人一览表

A. 科举制度被近代文官制度取代 B. 新式商业模式普遍推广
C. 民族工业进入“短暂的春天” D. 当时社会面貌新旧杂陈

8. 陕甘宁边区在第二次普选时，中国共产党把自己的代表严格控制在三分之一，创造条件让其它党派、阶层等当选，使他们得到参政议政的充分权利。这个举措（ ）

A. 适应了民族战争新形势的需要 B. 巩固了代表工农兵的苏维埃政权
C. 扩大了国民大革命的社会基础 D. 推动了抗日民族统一战线的建立

9. 1951年5月，政务院公布了《关于戏曲改革工作的指示》，明确指出：对旧有戏曲中一切好的剧目都应作为民族传统节日加以肯定，对旧有戏曲中颠倒或歪曲历史事实，丑化与侮辱劳动人民的的东西应坚决加以修改。这一做法旨在（ ）

A. 满足人民文化需求 B. 大力弘扬传统戏曲文化
C. 改革旧有文化事业 D. 构建新社会的文化认同

10. 从1979年起，国务院重新规定了农产品统购派购的范围和品种，减少了统购统销和限售的品种和数量。这一措施（ ）

A. 扩大了企业经营自主权 B. 增强了国家经济调控力度
C. 调动了农民生产积极性 D. 确立了经济体制改革目标

11. 西欧庄园农田的耕作方法，初期沿用罗马习惯，将耕地分成播种和休耕两部分，实行二圃轮作制。8世纪后，三圃轮作制出现，就是把耕地分为春耕、秋耕和休耕三部分，一块春天种植、秋天收成，一块秋天种植、次年初夏收成，一块留空，每年轮换耕种。这一变化（ ）

- A. 有利于保持土地的地力
B. 降低了农业歉收的风险
C. 加速了庄园经济的瓦解
D. 提升农奴生产的积极性
12. 1530年, 荷兰哲学家伊拉斯谟在《男孩的礼貌教育》一书中强调, 一个全面发展的人, 除了具备各种专门的知识外, 还应具有高雅的举止、整洁的服装和文明的谈吐, 懂得各种社交礼仪。这一主张 ()
A. 促进了生活方式世俗化
B. 违背了男女平等的基本原则
C. 体现了新兴阶级的要求
D. 反映了理性主义的广泛传播
13. 英国的圈地运动土地主要用来放牧养羊; 18世纪后期至19世纪初, 被圈占的土地则由人们用最新的、有效的方法加以耕种, 此使得选育良种和耕耘机、自动播种机等最新的农业技术得到运用。造成这一变化的主要原因是 ()
A. 工业革命的开展
B. 城市化进程的加快
C. 内燃机广泛使用
D. 世界殖民体系形成
14. 表3为苏联学者拉申所调查的1860年和1913年全俄各行业雇佣工人分布对照情况。对该表解读正确的是 ()

行业	1860年	1913年
采矿业和制造业	1.60	6.10
建筑行业	0.35	1.50
交通运输业	0.51	1.41
其他非农行业	0.80	4.07
农业雇佣工人	0.70	4.50
总计	3.96	17.58

表3 全俄各行业雇佣工人分布对照情况 (单位: 百万人)

- A. 十月革命的社会条件日益成熟
B. 俄国资本主义经济有了较大发展
C. 无产阶级登上俄国的政治舞台
D. 两次工业革命使俄国实现工业化
15. 19世纪70年代以后, 拉丁美洲国家大多都依靠出口粮食、牛羊肉、矿物等, 在经济上取得了长足的进步, 如阿根廷成为重要的粮食出口国、墨西哥的采矿业发展迅速、智利的硝石产量占世界总产量的3/4等。这一现象 ()
A. 有利于新的社会阶层逐渐成长
B. 表明拉丁美洲民族主义意识的觉醒
C. 得益于独立的经济体系的建立
D. 反映了资本主义世界体系最终形成
16. 1969年美国尼克松提出了国家关系的新构想以及实现这一构想的总战略, 设想在冷战整体结构中实现美苏关系的缓和, 进而带来国际关系的缓和。美国此时对外政策的调整 ()
A. 源于国际贸易往来密切
B. 旨在适应世界多极化发展趋势
C. 缘于国内外形势的变化
D. 意在避免美苏间核战争的风险

二、非选择题: 本大题包括4小题, 第17题12分, 第18题14分, 第19题12分, 第20题14分, 共52分。

17. 阅读材料, 完成下列要求。(12分)

材料一

图3为收藏于台北故宫博物院的南宋《虎溪三笑图》, 展现了庐山东林寺主持慧远(334-416年)在同辈友陶渊明(365-427年)、陆修静(406-477)欢聚以后, 出寺门同二人告别的场景。画面中, 三人因为谈兴甚浓, 不知不觉走过了“虎溪”, 瞬时, 守山虎大吼, 三人惊觉, 俛尔会心大笑。

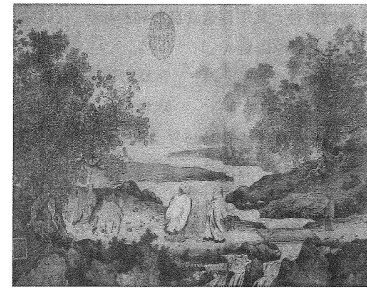


图3 南宋《虎溪三笑图》台北故宫博物院藏

——摘编自《〈一团和气〉完宗画 西域藏图揭传承》

材料二

时代	名称	作者	画作特点
南宋	《三高游赏图》	梁楷	画面背景极为简化, 画面简洁明了, 显示了“边角之景”的时代绘画风格
元初	《虎溪三笑图》	颜辉	提倡遗貌求神, 以简逸为上, 追求古意和士气, 重视主观意兴的抒发。
明代	《三笑图》	释担当	背景描绘用笔寥寥, 人物描绘“宁拙勿巧, 宁丑勿媚”, 注重情感的宣泄。
乾隆时期	《虎溪三笑图》	陆吉安	技法兼有西方影响, 作风工整细密, 而无新意。

表4 历代以“虎溪三笑”典故为题材的绘画作品(部分)

——摘编自秦淑芳《从历代同题创作——〈虎溪三笑图〉的艺术特色看其创作风格流变》

- (1) 根据材料一并结合所学知识, 简要说明该作品的史料价值。(6分)
(2) 根据材料二并结合所学知识, 任选一个时期作品的特点进行合理的历史解释。(6分)

18.16世纪下半叶建成的天一阁和佛罗伦萨的美第奇·洛伦佐图书馆是两大久负盛名的家族图书馆。阅读材料并回答以下问题。(14分)

材料

范钦从《易经》中“天一生水”获得灵感，建“天一阁”于其宅东，其藏书主要以宋元以来的刊本、稿本、钞本为主，甚至是孤本、珍本，其地方志书数量比《明史·艺文志》记载的还多。范钦提出“书不出阁，代不分书”，并有一套严密保管制度而成为中国藏书楼系统、完整的参考范本。天一阁首次破规接受外人参观的是黄宗羲，因向朝廷献出珍本乾乾隆褒奖而为社会、学界所熟知。

洛伦佐图书馆是意大利最富有的美第奇家族的私人图书馆。它由米开朗基罗设计，以罗马柱式为主要元素。因设计方便读者阅览引起很大反响，被各地图书馆效仿。洛伦佐收集的书籍都是用羊皮纸制作的手抄本，除许多珍贵的古籍手稿外，还涉及人文、社会、科学等方面的书籍。

——摘编自曹盛盛《从“天一阁”到“洛伦佐”图书馆：论建筑设计对推进国家文化建设的影响》

- (1) 根据材料并结合所学知识，概述“天一阁”与“洛伦佐”图书馆的不同。(8分)
- (2) 根据材料并结合所学知识，说明“天一阁”与“洛伦佐”图书馆在文化上的主要价值。(6分)

19. 阅读材料，完成下列要求。(12分)

表5 近代中国人口总数及城市化率变化情况

年份	全国总人数(万)	城市人口数(万)	城市化率(%)
1840	41281	2768	6.7
1843	41724	2825	6.6
1893	33671	2769	8.2
1901	42645	4173	9.8
1920	44715	4742	10.6
1931	46884	5106	10.9
1936	46962	5281	11.2
1949	54167	5765	10.6

——摘编自李葆蓓等《中国近代城市化率及分期研究》

选取其中一个历史时期，结合所学知识，对相应历史时期的城市化发展特征作出阐释，并得出结论。(要求：明确指出所选取的历史时期，且选择的历史阶段与史实须相互吻合；结论明确，史论结合，表述清晰。)

20. 阅读材料，回答问题。(14分)

材料

咖啡原产于非洲埃塞俄比亚，6世纪传入阿拉伯半岛，15世纪后传播到欧洲，被称为“阿拉伯酒”。17世纪中叶，荷兰人将咖啡移植到锡兰岛，后传到印度、印度尼西亚等地。18世纪初，咖啡传入拉丁美洲，这里成了日后世界咖啡的主产区。19世纪末，在西半球、东南亚、非洲等适宜种植的地区，形成了大规模的种植园体系和供应链。20世纪咖啡生产和消费的全球化进一步加速。

浓郁的咖啡香味不能掩盖它所承载的“黑色”历史。除了早期的不光彩之外，现代咖啡业也存在巨大“黑洞”。20世纪60年代发展中国家广泛推广种植“日照咖啡”，通过更多使用化肥和杀虫剂，咖啡更加耐晒，生长周期大为缩短，咖啡产量大幅提高。《粮食战争》就列举了一个乌干达咖啡农的生产链，经过层层加价，当咖啡研磨成粉时，其单位价格已是种植园咖啡价格的200倍。据21世纪初的统计，全球咖啡销售带来的年总收入额在550亿上下，其中只有70亿(13%)归于咖啡生产国。咖啡生产国的相对贫困化和咖啡产业的可持续性在现有国际体系下仍难以根本解决。

——摘编自潘宏胜《咖啡的传播与贸易》等

- (1) 根据材料一和所学知识，概括咖啡传播特征并分析推动咖啡成为世界饮品的影响因素。(8分)
- (2) 根据材料二并结合所学知识，对咖啡承载的“黑色”历史进行解读。(6分)

关于我们

自主选拔在线是致力于提供新高考生涯规划、强基计划、综合评价、三位一体、学科竞赛等政策资讯的升学服务平台。总部坐落于北京，旗下拥有网站（[网址：
www.zizzs.com](http://www.zizzs.com)）和微信公众平台等媒体矩阵，用户群体涵盖全国 90% 以上的重点中学师生及家长，在全国新高考、自主选拔领域首屈一指。

如需第一时间获取相关资讯及备考指南，请关注**自主选拔在线**官方微信号：[zizzsw](https://www.zizzs.com)。



 微信搜一搜

 自主选拔在线