

文科综

巢湖一中 合肥八中 淮南二中 六安一中 南陵中
宣城中学 滁州中学 池州一中 阜阳一中 灵璧中

本试卷满分300分，考试时间150分钟

第I卷

一、选择题：本题共35小题，每小题4分，共140分。在每小题给出的四个选项中，只有一项是符合题目要求的。

铁路等线性交通的建设会改变沿线土地利用方式，造成沿线景观破碎化，从而对沿线景观格局产生影响。表1示意2015—2020年某铁路沿线10km范围缓冲区内土地利用类型转变状况（单位： km^2 ）。据此完成1~3题。

表1

年份及土地类型	2020年					总计	
	草地	耕地	建设用地	林地	其他		
2015年	草地	170	P	107	501	7	1392
	耕地	94	844	124	220	12	1294
	建设用地	2	68	114	8	1	193
	林地	979	2146	64	12263	21	15473
	其他	7	32	14	29	94	176
	总计	1252	3697	423	13021	135	18528

- 表格中P示意（ ）
A. 2015年草地面积
B. 2020年耕地面积
C. 2015—2020年草地转变为耕地的面积
D. 2015—2020年耕地转变为草地的面积
 - 2015至2020年变化幅度最大的土地利用类型是（ ）
A. 草地
B. 林地
C. 建设用地
D. 耕地
 - 该铁路是（ ）
A. 中老铁路（中国云南昆明—老挝万象）
B. 京沪高铁（北京—上海）
C. 蒙内铁路（肯尼亚蒙巴萨—内罗毕）
D. 和若铁路（新疆和田—若羌）
- “腾笼换鸟”策略是一种产业结构调整 and 产业升级策略，“笼”是对区域空间的形象化表达，“鸟”指的是产业。2014年后北京市大力实施“腾笼换鸟”策略。据此完成4~6题。
- 北京市实施“腾笼换鸟”策略中“笼”一般位于（ ）
A. 商业区
B. 工业区
C. 住宅区
D. 行政区
 - 北京市实施“腾笼换鸟”所换“新鸟”最可能是（ ）
A. 劳动力导向型产业
B. 动力导向型产业
C. 技术导向型产业
D. 市场导向型产业
 - 北京市实施“腾笼换鸟”策略对北京的有利影响有（ ）
①提高城市化水平
②改善环境质量
③增加土地效益
④有效疏解人口
A. ①②③
B. ①②④
C. ①③④
D. ②③④

第二次世界大战中，德国潜艇通过世界某海峡时，实行无线电静默，关闭发动机，利用海流的推动进、出地中海，成功躲避反潜部队的侦察。图1示意该海峡两侧海水盐度剖面。据此完成7~9题。

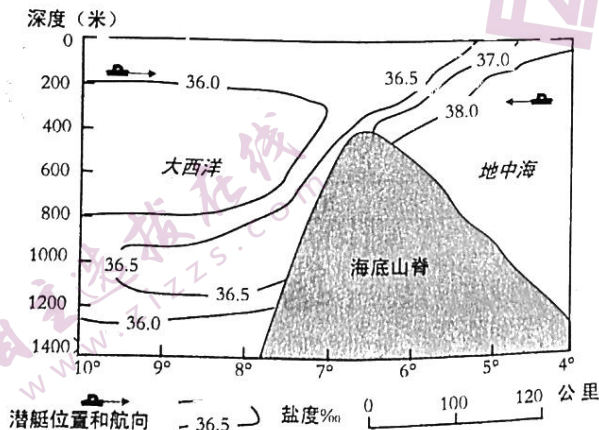


图1

综合能力测试

中学 舒城中学 太湖中学 天长中学 屯溪一中
中学 宿城一中 合肥六中 太和中学 合肥七中

150 分钟。请在答题卡上作答。

7. 该海峡是 ()
A. 英吉利海峡 B. 直布罗陀海峡 C. 马六甲海峡 D. 麦哲伦海峡
8. 推测该海峡海上风浪最大的月份是 ()
A. 1 月 B. 4 月 C. 7 月 D. 10 月
9. 德国潜艇由该海峡进、出地中海分别需要 ()
A. 上浮浅水中, 上浮浅水中 B. 下潜深水中, 下潜深水中
C. 上浮浅水中, 下潜深水中 D. 下潜深水中; 上浮浅水中

山体效应主要指隆起地块的热力效力, 有自山体边缘到内部气温逐步升高的趋势, 可影响到林线和雪线的分布。阿尔卑斯山脉山体效应明显。据此完成 10~11 题。

10. 阿尔卑斯山脉山体效应表现为 ()
A. 林线高、雪线高 B. 林线高、雪线低 C. 林线低、雪线高 D. 林线低、雪线低
11. 一般来说, 较大山体的气候效应类似于 ()
A. 海洋度增加 B. 气压增加 C. 大陆度增加 D. 湿度增加
12. 俄罗斯对乌克兰采取特别军事行动后, 遭以美国为首的西方国家强力制裁, 被踢出了 SWIFT 国际结算系统, 这意味着俄罗斯在国际贸易中将不能使用美元、欧元等外币进行结算。2022 年 3 月 31 日, 俄罗斯总统普京签署总统令, 宣布不友好国家购买俄罗斯天然气时只能用卢布结算。俄罗斯的反制措施可能带来的影响是 ()

- ① 国际市场对卢布的需求增加 → 卢布汇率升高、卢布对外币升值 → 卢布的国际购买力增强
② 俄罗斯外汇储备增幅减少 → 俄罗斯进口外国产品能力下降 → 俄罗斯出口本国产品能力上升
③ 相关国家寻找其他天然气出口国 → 俄罗斯天然气市场需求减少 → 俄罗斯天然气价格下降
④ 相关国家寻找天然气的替代能源 → 替代能源的市场需求增加 → 俄罗斯天然气市场供给减少

- A. ①② B. ①③ C. ②④ D. ③④

13. 目前我国大豆自给率只有 20%, 严重依赖进口。为此, 我国将大力实施大豆和油料产能提升工程, 加大耕地轮作补贴和产油大县奖励力度。从中长期看, 若其他条件不变, 图 2 中能够正确反映这一政策对国产大豆供给和进口大豆需求影响的是 (P 为价格, Q 为数量; S 为供给曲线, D 为需求曲线) ()

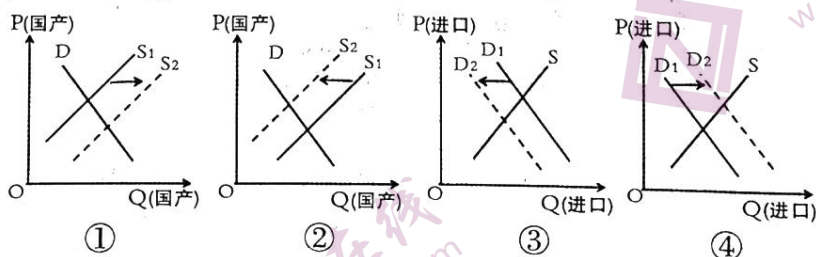


图 2

- A. ①③ B. ①④ C. ②③ D. ②④

14. 2022 年 4 月 10 日, 《中共中央 国务院关于加快建设全国统一大市场的意见》正式发布。意见明确, 加快建立全国统一的市场制度规则, 打破地方保护和市场分割, 打通制约经济循环的关键堵点, 促进商品要素资源在更大范围内畅通流动, 加快建设高效

- 规范、公平竞争、充分开放的全国统一大市场，全面推动我国市场由大到强转变。建设全国统一大市场是（ ）
- ①社会主义市场经济的最大优势
②加快构建新发展格局的基础支撑
③消除市场调节的弊端和缺陷的重要举措
④构建高水平社会主义市场经济体制的内在要求
- A. ①② B. ①③ C. ②④ D. ③④
15. 2021年，仅上海一地就新增跨国公司地区总部60家，总数达到831家；新增外资研发中心25家，总数达到506家。无论是消费品巨头，还是跨国药企或外资车企，不少跨国企业用行动践行着“在中国，为中国，与中国共创”的理念。这说明（ ）
- ①我国扩大服务业对外开放，创新对外投资方式
②我国着力优化营商环境，对外资的吸引力增强
③上海立足制度型开放，构建经济发展的新格局
④跨国公司实施本土化战略，积极融入我国经济
- A. ①② B. ①③ C. ②④ D. ③④
16. 服务行不行，企业直接评。2022年3月28日，湖北省企业版“12345”政府服务热线——湖北中小微企业诉求响应系统正式运行。在受理企业的诉求后，系统需在2个工作日内予以响应，企业还可对服务给出评价。这一做法（ ）
- ①坚持求真务实，改进工作作风 ②深化机构改革，完善职能配置
③创新内部监督，提升监管效能 ④加快职能转变，提高服务水平
- A. ①② B. ①④ C. ②③ D. ③④
17. 2022年3月15日召开的台盟十届十八次中常会强调，台盟必须引领全体盟员和所联系台胞，助力画出最大同心圆、汇聚强大团结力。全盟要深入贯彻落实中国共产党新时代解决台湾问题的总体方略，积极引导和协助台商台企融入国家新发展格局，为探索两岸融合发展献计献策。这体现了台盟（ ）
- ①通过民主监督切实担当参政党的政治责任
②是中国共产党的好参谋、好帮手、好同事
③自觉接受中国共产党的政治领导和组织领导
④是推进祖国统一、实现民族复兴的重要力量
- A. ①③ B. ①④ C. ②③ D. ②④
18. 2022年3月31日，中国外长在安徽屯溪主持召开第三次阿富汗邻国外长会和阿富汗邻国与阿临时政府首次外长对话会。会议通过的“屯溪倡议”汇聚了阿邻国支持阿富汗和平重建的举措、设想和建议，内容丰富，将为今后阿和平重建和稳定发展发挥重要推动作用。倡议体现了中国外交（ ）
- ①坚持多边主义，积极倡导国际关系民主化
②主导国际关系，聚焦务实合作和区域联通
③坚持睦邻友好，展示大国担当和国际视野
④重视集团政治，积极维护地区和平与稳定
- A. ①② B. ①③ C. ②④ D. ③④
19. 近年来，随着信息技术的快速发展，计算机汉字字体更加多元，在较好地满足社会多样化用字需求的同时，也出现了一些“丑书”“怪书”类信息化字体产品，背离了汉字的书写规范、文化内涵和审美趣味。国家有关部门要求新闻出版、广播电视领域各单位对汉字使用情况开展全面自查和清理，切实提升内容质量。这一要求主要是基于（ ）
- ①汉字是世界上使用范围最广、使用人数最多的文字
②汉字作为中华文化的基本载体是中华文明的基本标志
③大众传媒依托现代信息技术成为文化传播的主要手段
④人们的文化需求日益呈现出多层次多样化多方面的特点
- A. ①② B. ①④ C. ②③ D. ③④
20. 文艺是时代前进的号角，最能代表一个时代的风貌，最能引领一个时代的风气。古往今来，一部部文艺精品在时代潮流中不断涌现，不仅为中华民族提供了丰厚滋养，也为世界文明贡献了华彩篇章。材料强调（ ）
- ①文化体现了中华民族的整体风貌和共同价值追求
②文化具有引领风尚、服务社会、推动发展的功能
③文艺作品要彰显时代特色、民族风格和全球视野
④文艺工作者只有坚持人民导向才能与时代同步伐

21. 下列选项与图3漫画寓意一致的是 ()
- A. ①② B. ①④ C. ②③ D. ③④
- ①人的认识往往受到主观因素的制约
②要勇于直面问题、客观地认识自我
③要在客观与主观的历史统一中把握真理
④价值判断与选择要自觉站在人民立场上

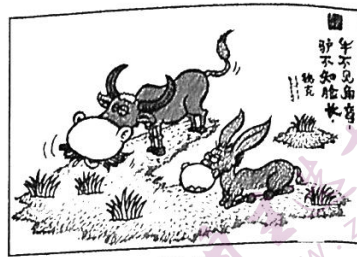


图3

22. 我国科学工作者经多年联合攻关,在全球首次实现了从一氧化二碳到蛋白质的一步合成,并已形成万吨级工业产能。此举突破了天然蛋白质植物合成的时空限制,比天然合成的速度提高了几十倍,对弥补我国农业短板及对促进国家“双碳”目标达成具有深远意义。这一重大科技成就表明 ()
- ①人为事物的联系比自在事物的联系更具有价值
②人们可以根据事物固有联系建立新的具体联系
③科技创新革新了劳动手段、提高了劳动者素质
④科技创新促进了技术进步、推动了生产力发展
- A. ①② B. ①③ C. ②④ D. ③④
23. 为适应新形势新要求,进一步完善地方人大和地方政府的工作制度,2022年3月5日,第十三届全国人民代表大会第五次会议提请审议《中华人民共和国地方各级人民代表大会和地方各级人民政府组织法(修正草案)》。材料表明 ()
- ①上层建筑的变革必须服务于社会发展需要
②生产力的变化发展会引起生产关系的变革
③社会变化发展不可能独立于社会意识之外
④改革有利于社会主义制度的自我完善和发展
- A. ①② B. ①④ C. ②③ D. ③④
24. 西周的名籍制度主要登记的是宫廷卫兵和军队士卒的个人身份资料。春秋后期,开始出现以家庭为基本登记单位,包括“广土众民”的户籍制度。人口管理制度的变化 ()
- A. 适应了诸侯争霸的需要 B. 激化了社会矛盾
C. 导致了宗法分封制瓦解 D. 加重了民众负担
25. 刘邦继承秦制,以军功、农战之绩定爵位、别尊卑。其逝世后,吕后专政,开始普遍地、无条件地赐民以爵位,赐民爵遂成定制。由此出现了年长德高者因获爵机会多,爵级也随之提高的社会现象。这说明汉初赐民爵 ()
- A. 改变了传统的社会结构 B. 有利于基层社会的治理
C. 促进了官僚政治的发展 D. 遏制了王国势力的膨胀
26. 表2为唐前期周公、孔子地位的变化情况。这反映出 ()

表2

时间	变化
唐高祖	周公为先圣,孔子为先师
唐太宗	以“遵周公之事”,弑兄夺位,介怀于周公。 诏尊孔子为宣父,作庙于兖州
唐高宗	颁行《五经正义》,以孔子为先师; “幸孔子庙,追赠太师”。后废周公庙
武则天	封周公为褒德王,孔子为隆道公
唐玄宗	如前代国学祀周公,开元改为孔子并不祀周公

- A. 官方的意识形态缺乏稳定性 B. 佛道传播动摇儒家正统地位
C. 孔孟之道日益受到朝廷重视 D. 政治统治需要影响人物评价
27. 丝绸生产中如纺织、养蚕、种桑等工序一直是妇女的工作,男性主要负责耕种土地。到了16世纪,江南地区的养蚕由家庭作业跃升为地区作业,除了妇女仍然为生产蚕茧而忙碌外,男性也在纺车前工作。这表明当时 ()

28. 表 3 为 1867—1894 年期间中国金属进口量值状况统计表。造成这一状况的主要原因是 ()

表 3

年份	平均每年进口金属量(公吨)	平均每年进口金属值(银两)	进口量指数
1867—1869	28890	2813211	100.0
1870—1874	31231	3429377	108.1
1880—1884	68966	4888249	238.7
1890—1894	107150	8016895	370.9

二
36
育均大

29. 1924 年, 在谈及西方的经济学理论时, 陶孟和表示: “近几年来, 国内的杂志报纸对于马克思的学说尝尽量的介绍研究。讨论马克思的学说或他种社会主义差不多已经变为一种时髦的标志。”夏丏尊也提到“马克思的经济学说, 渐有取亚当斯密而代之的状况了。”这说明当时 ()
30. 长征胜利结束时, 中共中央在一则通电中说: “全国主力红军的会合与进入抗日前进阵地……我们即刻就要进入一个新阶段了, 这就是抗日民族革命战争的阶段, 就是创造全国国防政府、抗日联军与民主共和国的阶段。”对此解读正确的是 ()
31. 从 1953 年起, 报纸上的广告虽然保留着传达商业情报的职能, 但只局限在产品信息、包装等范围内。到了 20 世纪 60 年代初, 报纸上的个人消费品广告急剧减少, 只剩下生产资料、文化书籍等广告。这体现出这一时期 ()
32. 公元前 3 世纪到公元前 27 年, 罗马曾频繁出台抑奢法, 不分公私地规划衣食住行、婚丧嫁娶等各方面的过分开支, 以达到经济控制和纯洁风气的目的。抑奢法的颁布 ()
33. 1791 年, 法国国民议会征用“圣热纳维耶芙”教堂并将其改名为先贤祠, 用以供奉诸如伏尔泰等历代伟人, 其浮雕以“祖国女神居于中央, 左手给英雄授冠, 右手则给公民加冕”。之后, 先贤祠成为一座永久性的祖国祭坛, 法国的重大节庆往往都在这里举行。先贤祠的建立意在 ()
34. 图 4 为苏联油画作品《田野里的康拜因》(1930 年创作, 康拜因即联合收割机)。据此可知, 当时的苏联 ()
35. 美国《1961 年对外援助法案》规定: “美国企业有优先机会参加使用援助资金的采购商品的竞标; 国际开发署经济援助的商品总吨位中至少 50% 必须由美国船只运输; 受援国征用美国私人财产时如果没有给予足够的补偿或没有偿还美国私人企业的债务时, 援助项目必须马上终止。”这说明美国 ()

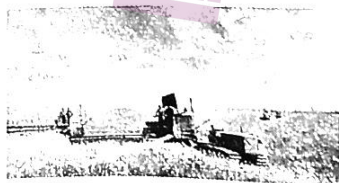


图 4

第II卷

二、非选择题：共160分。第36—42题为必考题，每个试题考生都必须作答，第43—47题为选考题，考生根据要求作答。

(一)必考题：135分。

36. 阅读图文材料，完成下列要求。(24分)

伊朗大部分位于伊朗高原，全国降水量多年平均约243mm，且时空分布不均。伊朗盐湖发育广泛，其中M湖海拔1670m以上，表面积约为112km²，是一个季节性湖泊，雨季湖水平均深度为0.8m，干旱时成为干盐滩。伊朗盐湖类型多样。在伊朗，水稻是仅次于小麦的第二大重要的战略性粮食作物，其水稻产区集中在里海沿岸。图5示意伊朗四种盐湖的空间分布。

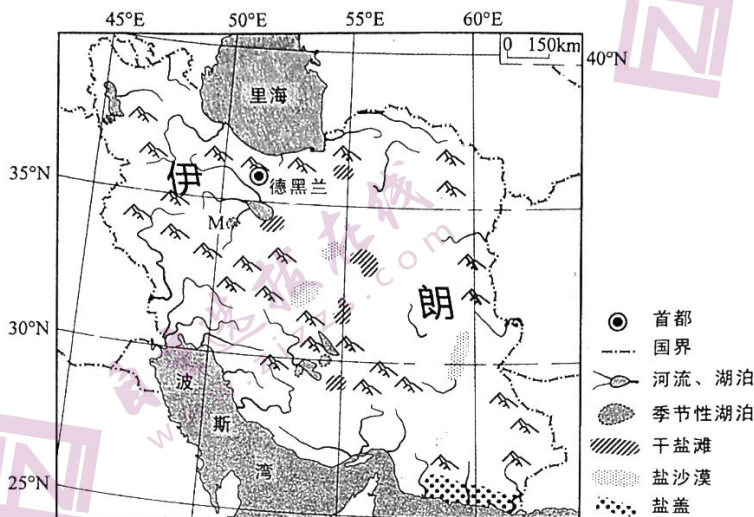


图5

- (1) 推测伊朗降水的时空分布特征。(6分)
- (2) 分析M湖成为季节性湖泊的发育过程。(8分)
- (3) 简析伊朗盐湖类型多样的原因。(4分)
- (4) 简述伊朗水稻主产区集中在里海沿岸的自然原因。(6分)

37. 阅读图文材料，完成下列要求。(22分)

江苏制造业发展历史悠久，上海作为长三角的龙头，对苏南地区的经济发展产生了深刻的影响。20世纪70年代，随着上海大量技术工人(时称“星期日工程师”)节假日来到苏南，当地抓住机遇并走出了以乡镇企业发展制造业的新路径。近年来，以苏州为代表的苏南地区，与上海建立了愈发紧密的经济协作关系，“苏沪同城化”已成为苏州政府常提及的理念。目前，江苏小镇制造业十分发达，几乎每个镇都有自己的特色制造产业，但与发达国家相比，多数制造业仍依靠低成本进行发展。图6示意江苏代表性制造业小镇的空间分布。



图6

- (1) 指出“星期日工程师”为苏南乡镇企业的发展做出的贡献。(4分)
- (2) 说明扬州、南通乡镇企业较少的原因。(4分)
- (3) 分析沪苏同城化的地理背景。(6分)
- (4) 指出目前苏南小镇制造业面临的困境并提出解决措施。(8分)

38. 阅读材料,完成下列问题。(14分)

未来制造业转型主要是指网络化、数字化、智能化的转型,这些转型需要工业互联网操作系统来支撑。位于广东省广州市海珠区的树根互联股份有限公司打造的“根云平台”正是这样的工业互联网操作系统。广州提出“制造业立市”,力争到2025年构筑10家以上国家级特色专业型工业互联网平台,推动3500家规模以上工业企业数字化转型。

“根云平台”目前可支持超过1100种工业协议,连接超90万台高价值工业设备,设备类型超过5000种。利用“根云平台”,远在千里之外的三一重工北京桩机工厂完成了整个工厂升级改造。8个柔性工作中心、16条智能化产线、375台全联网生产设备,实现生产制造要素全链接,劳动生产率提高了85%,生产周期从30天缩短至7天。同样利用“根云平台”,广州致景信息科技有限公司,也从早期探索解决“找布难”,发展到通过纺织工业互联网数字化系统“飞梭智纺”构建全产业链数智新基建,服务织布厂超8000家,累计接入织机超过60万台。

结合材料并运用经济生活知识,分析“根云平台”是如何助力企业发展的。

39. 阅读材料,完成下列问题。(12分)

中共中央国务院发布的2022年“中央一号”文件强调,要加强农村基层党组织建设,持续排查整顿软弱涣散村党组织,完善村级重要事项、重大问题经村党组织研究讨论机制,全面落实“四议两公开”制度。

“四议两公开”,是指在村党组织领导下,对村级事务进行民主决策的一套基本工作程序。其中,“四议”是指村党支部会提议、村“两委”会商议、党员大会审议、村民代表会议或村民会议决议;“两公开”是指决议公开、实施结果公开。

结合材料和政治生活的有关知识,说明加强农村基层党组织建设,全面落实“四议两公开”制度的必要性。

40. 北京2022年冬奥会火炬“飞扬”(见图7),以其美丽的造型和独特设计,尽显中国之美与中国智慧。阅读材料,完成下列问题。(26分)

“飞扬”将“道法自然,天人合一”的中国哲思与“绿色办奥”“一起向未来”的奥运理念完美融合在一起:它的外观造型极具动感和活力,其设计灵感源自一片自然卷曲的树叶,呈现出极具东方意韵的美感;它的主体颜色为银色和红色,象征着冰火相约;它飘逸的红色线条围绕火炬上下贯穿,象征着激情的冰雪赛道和奥林匹克运动的力量;它自下而上从祥云纹样渐变成剪纸雪花图案,寓意北京是目前世界唯一的“双奥之城”。

然而,“飞扬”的设计方案从诞生到落地,一波三折,仅外观设计修改方案就多达40余版。在外观设计定型后,又遇到一系列制造和应用难题。设计团队百折不挠,在科技团队协助下,最终攻克重重难关,创作出奥运史上第一支自然开放形态的火炬,全面达成了服务实际应用、融合主办国文化、体现奥运精神的设计目标。

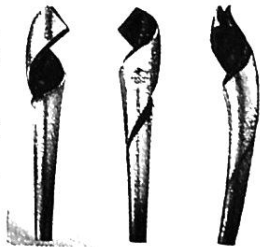


图7

- (1) 运用意识的的作用的相关知识, 分析“飞扬”设计背后的中国之美与中国智慧。(12分)
- (2) 结合材料, 运用文化生活的有关知识说明“飞扬”是如何高标准达成设计目标的。(10分)
- (3) 胸怀大局、自信开放、迎难而上、追求卓越、共创未来的北京冬奥精神, 在广大师生中产生强烈反响。某校学生会拟举行一场以弘扬北京冬奥精神为主题的演讲活动, 请你为演讲活动现场拟写两条标语。要求朗朗上口, 主题鲜明, 每条字数控制在20个字以内。(4分)

41. 阅读材料, 完成下列要求。(25分)

材料一

近代金融体系发育的关键在于公共信用的建立。1694年, 英格兰银行的建立在英国引发了金融革命, 其充当了政府和信贷人之间的中介, 使得国家能够通过发行公债筹措资金以保证庞大的军事活动。议会则代表了部分债权人的利益, 通过立法严格限制了政府和王室的借款行为, 国家掠夺国民财富的可能性越来越低, 增加了私人资本的安全性。公债的利息准时偿付, 借款则由议会保证还本, 英国公债的信誉得以确立, 其借到的款项数额之大令欧洲其他国家惊诧不已。政府找到了解决短期财政危机的方法, 投资者则为闲置资金找到了安全生息的途径。到了19世纪, 公债市场与英格兰银行的发展, 推动了乡村银行、股份银行的发展, 开启了信贷、投资、公共开支相联系的新式金融体系的变革与成熟。

——摘编自燕红忠《财政转变、金融发展与经济转型》

材料二

中国近代金融市场的发育始于19世纪后半期, 但到20世纪二三十年代才进入短暂的快速发展时期。至全面抗战爆发前, 中国建立了从国家银行到省市立银行、商业银行乃至专业银行共存的体系。各地的银行同业组织、准备金库以及银行法规也先后建立颁行。由于金融资产起点过低, 金融工具的发行量在整体经济中的占比非常低。非金融机构发行的股票和债券市场滞后, 大部分的股票、公司债的发行是“因友及友、辗转邀集”, 多在亲朋好友等熟人圈中流通。证券市场上交易的基本上都是政府公债, 其交易额约占市场交易额的98%。国民政府以盐税、关税为抵押, 借公债筹集了大量的资金, 银行也通过承接发行政府公债, 大获其利。随着近代金融体系的发展, 中国的近代产业也获得了一定的增长, 但传统产业却陷入了停滞。

——摘编自杜恂诚《近代中国的政府公债与金融市场》

- (1) 根据材料一并结合所学知识, 说明英国近代金融业发展的背景。(8分)
- (2) 根据材料一、二并结合所学知识, 概括中英两国近代金融业发展的相同之处, 并说明不同之处及其产生的原因。(17分)

42. 阅读材料, 完成下列要求。(12分)

材料

作为新权威主义思想的代表人物, 萧功秦在评价清末新政时特别强调废科举的影响。他认为科举制是以儒家的政治标准和价值来选拔人才、凝聚人心和构成获取地位、名望和权力的基本途径。科举制的废止, 使国家丧失了儒家意识形态和儒家价值体系正统地位的根本手段, 更导致了中国历史上传统文化资源与新时代价值之间最重大的一次文化断裂。1905年成为新旧中国的分水岭, 标志着旧时代的结束和新时代的开始, 因此废科举划时代的重要性甚至超过了辛亥革命。

——摘编自萧功秦《危机中的变革: 清末政治中的激进与保守》等

评析材料中的观点(任意一点或整体), 得出结论。(要求: 结论不能重复材料中观点, 持论有据, 论证充分, 表述清晰。)

(二) 选考题: 共 25 分。请考生从 2 道地理选考题、3 道历史选考题中每科任选一题作答。如果多做, 则每科按所做的第一题计分。

43.【地理—选修 3: 旅游地理】(10 分)

寿县古城(图 8), 位于安徽省淮南市寿县, 始建于宋, 重建于北宋熙宁年间, 明清清代古建筑, 同时也是凝聚了古代劳动人民智慧与力量结晶的标志性建筑。寿县古城作为宋至被国务院批准为第五批全国重点文物保护单位。并于 2012 年, 被列入中国世界文化遗产预备名单“中国明清城墙”项目。近年来, 寿县古城旅游发展展示其独特的魅力, 但其知名度、旅游热度有待提升。

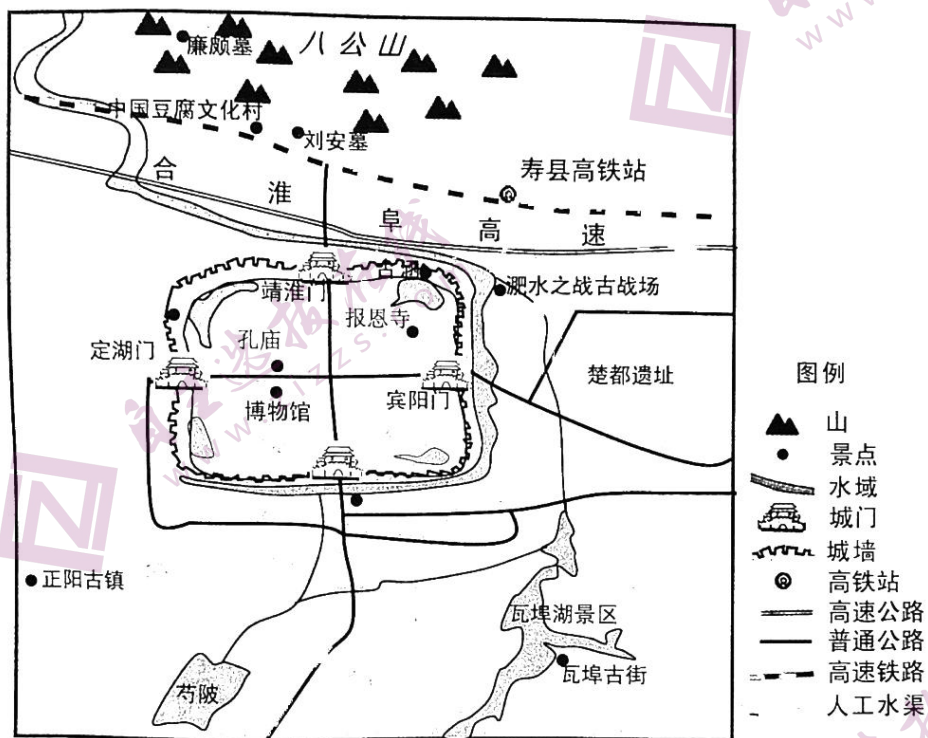


图 8

说明寿县古城及其附近旅游资源开发的优势条件, 请为其更好开发建言献策。(10 分)

44.【地理—选修 6: 环境保护】(10 分)

国家公园是指一个国家为保护一个或多个典型生态系统的完整性划定的区域, 是重要的自然保护地之一。2021 年 10 月 12 日, 在《生物多样性公约》第十五次缔约方大会上, 我国正式宣布设立三江源、大熊猫、东北虎豹、海南热带雨林、武夷山等第一批国家公园, 涉及西藏、四川、陕西、吉林、黑龙江、海南、福建等 10 个省区, 保护面积达 23 万平方公里, 涵盖近 30% 的陆域国家重点保护野生动植物种类。

推测新建国家公园需满足的自然条件以及典型的区域自然景观应具有的特点。

45.【历史——选修1：历史上重大改革回眸】（15分）

材料

宋宁宗时朝，理学被定为伪学，遭到朝廷的打压，朱熹等理学派人士则遭到贬斥。宋理宗（1224—1264年在位）因史弥远擅权废立皇嗣而以“平民”之身登帝位，“心终夕不安”。真德秀向理宗献策：“我朝立国，先正名分……愿敷求硕儒，巫闾正学，图为久安长治之计”。理宗于是追封、赠谥朱熹、陆九龄等理学家，承认朱熹《四书集注》为权威经典。端平年间和淳祐初期，理宗励精更化，意欲有所作为，召用真德秀、魏了翁等理学名士入朝参政，并于淳祐元年正式确认程颐建构的理学“道统”。但改革收效甚微。淳祐后期，理宗对理学正心修身之说渐感厌倦，加之理宗“嗜欲既多，怠于政事，权移奸臣，经筵性命之讲，徒资虚谈”，南宋朝廷也不可避免地走向灭亡。

——摘编自张金岭《宋理宗与理学》

- (1) 根据材料并结合所学知识，分析宋理宗尊理改革的背景。（6分）
- (2) 根据材料并结合所学知识，概括宋理宗尊理改革的表现及影响。（9分）

46.【历史——选修3：20世纪的战争与和平】（15分）

材料

德国统一后，科尔政府的安全与防务政策上面临着抉择：“继续推行传统的克制政策，或利用新获得的行动自由实践权力政治”。科尔政府延续了克制政策，主动安抚邻居，强化了以法德为轴心的欧洲一体化建设；继续将北约看作自身安全的首要依托，为此同美国保持了合作大于分歧的同盟关系。但是，科尔政府还强调德国需要逐渐回归到常态，在国际社会中“扮演更大的角色，承担新责任”。德国力图在欧洲和美国之间权衡，逐步塑造自身在联盟中的独立性和自主性，在未同美国等盟友协商的情况下，率先承认了前南斯拉夫各国的独立，并突破了《基本法》的限制，将军队送出国门，由静观其变转为主动出击甚至干预。科尔政府的安全自主性引发了美国的不安，美国政府采取了一系列的限制措施。

——摘编自魏光启《冷战后德国的北约战略及德美关系研究》

- (1) 根据材料并结合所学知识，概述科尔政府对外战略的背景。（9分）
- (2) 根据材料并结合所学知识，简析科尔政府对外战略的影响。（6分）

47.【历史——选修4：中外历史人物评说】（15分）

材料

薛暮桥（1904—2005年），早年投身工人运动，并于1927年加入中国共产党。抗战时期，薛暮桥来到山东主持经济工作，驱逐了国民党发行的法币，稳定了根据地发行的抗币币值和根据地的物价，他的“货币价值决定于货币发行数量”的观点在30年后成为公认的原理。新中国成立后，薛暮桥参与计划经济体制的建立，对社会主义经济理论问题研究逐步深化，强调要正确利用价值规律，后对“大跃进”提出异议。1979年出版《中国社会主义经济问题研究》，1990年，在怀疑甚至否定改革的思想有所抬头之时，薛暮桥又写了《关于社会主义经济的若干理论问题》，把有关中国市场取向改革的理论和政策论述提升到一个新高度。

- (1) 根据材料并结合所学知识，说明薛暮桥的主要贡献。（9分）
- (2) 根据材料并结合所学知识，从时代与个人关系的角度解读薛暮桥的成功之路。（6分）

关于我们

自主选拔在线是致力于提供新高考生涯规划、强基计划、综合评价、三位一体、学科竞赛等政策资讯的升学服务平台。总部坐落于北京，旗下拥有网站（网址：www.zizzs.com）和微信公众平台等媒体矩阵，用户群体涵盖全国90%以上的重点中学师生及家长，在全国新高考、自主选拔领域首屈一指。

如需第一时间获取相关资讯及备考指南，请关注**自主选拔在线**官方微信号：[zizzsw](https://www.zizzs.com)。



微信搜一搜

自主选拔在线