

秘密★启用前 【考试时间：3月24日 9:00—11:30】

## 红河州 2023 届高中毕业生第二次复习统一检测

# 文科综合能力测试

注意事项：

1. 答题前，考生务必用黑色碳素笔将自己的姓名、学校、班级、考场号、座位号在答题卡上填写清楚，并将条形码准确粘贴在条形码区域内。
2. 回答选择题时，选出每小题答案后，用 2B 铅笔把答题卡上对应题目的答案标号涂黑。如需改动，用橡皮擦干净后，再选涂其他答案标号，回答非选择题时，将答案写在答题卡上，写在本试卷上无效。
3. 考试结束后，将答题卡交回。

### 第 I 卷（选择题）

一、选择题：本题共 35 小题，每小题 4 分，共 140 分。在每小题给出的四个选项中，只有一项是符合题目要求的。

运用多年份、可比较的投入产出数据计算区域产业空间重心，可以判断其产业空间分布的变化和产业移动的方向。图 1 示意我国省级多区域依据 1987-2017 年投入产出数据绘制的三类制造业空间重心的移动路径。据此完成 1~2 题。

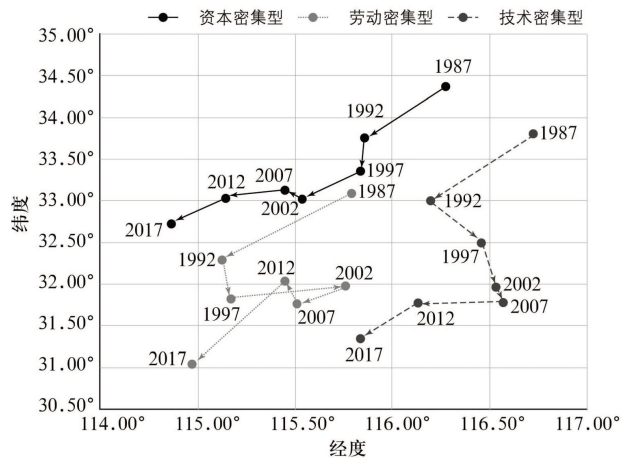


图 1

1. 图中反映我国三类制造业空间上
  - A. 南北向技术密集型移动幅度最小
  - B. 总体向西南方向移动
  - C. 东西向劳动密集型移动幅度最大
  - D. 总体向东北方向移动
2. 影响我国 1987-2017 年制造业移动的主要因素有
  - ①西部大开发等国家经济政策
  - ②东部广阔的消费市场
  - ③中西部地区雄厚的产业基础
  - ④西部地区丰富的资源
  - A. ①②
  - B. ②③
  - C. ①④
  - D. ③④

文科综合能力测试试卷·第 1 页（共 16 页）

河北省秦皇岛国家地质公园内的柳江盆地是地理教学与地质科学研究的基地。图2示意某校师生地理野外考察绘制的柳江盆地地质剖面。据此完成3~5题。

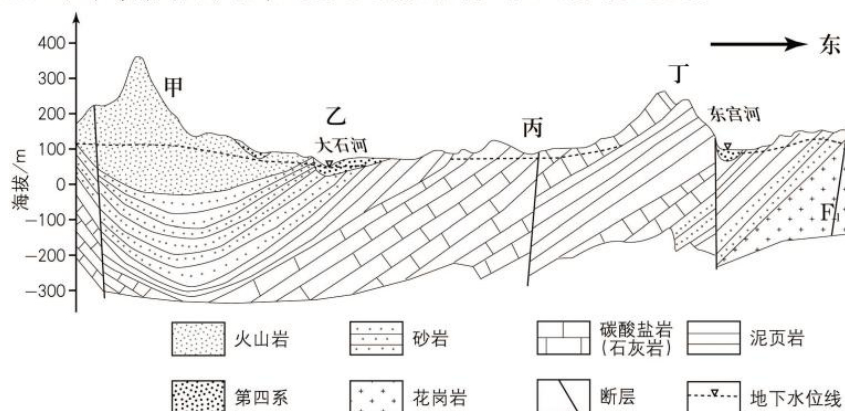


图2

3. 图中显示柳江盆地
  - A. 为背斜构造
  - B. 大石河沿东西断裂带发育
  - C. 为向斜构造
  - D. 东宫河沿褶皱破碎带发育
4. 图中可以看出
  - A. 甲地山势陡峻，以堆积作用为主
  - B. 乙地河流水量平稳，补给地下水
  - C. 丙地喀斯特地貌发育，泉水出露
  - D. 丁地为单面山，由内外力共同形成
5. 由图可以推断该区域
  - A. 火山岩较砂岩岩层年代老
  - B. 水平挤压产生褶皱和断层后火山喷发
  - C. F<sub>1</sub>断层出现在岩浆侵入之前
  - D. 海洋沉积作用后发生水平挤压碰撞抬升

萨隆加是非洲最大的森林国家公园。大部分地区年降水量2000毫米，一年中只有6月-8月气候略微干燥些。动植物种类繁多，随地形的不同植被构成也会有所变化，河岸上为早生或成长期短的植物。为了保护一些濒危物种，多国志愿者在这里进行日常巡护。志愿者巡护中经常遭受倾盆大雨的袭击。图3示意萨隆加国家公园及周边区域位置。据此完成6~8题。

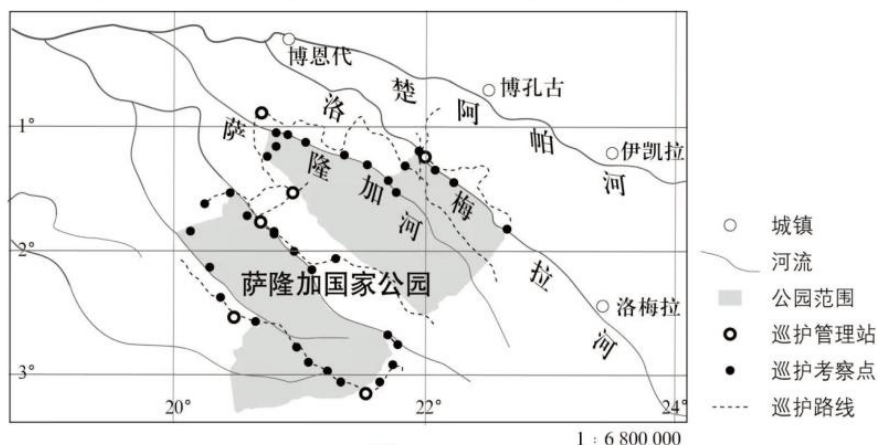


图3

6. 区域内多倾盆大雨主要是由于
  - A. 副热带高压控制, 气流稳定
  - B. 赤道低气压带影响, 气流上升强烈
  - C. 位于山地迎风坡, 气流抬升
  - D. 位于低纬度地区, 受热带气旋影响
7. 区域内河岸植物成长期短是因为
  - A. 雨季长, 水位高, 多漫过河岸
  - B. 扇形水系, 干流汇水量大
  - C. 枯枝落叶分解快, 土壤腐殖质少
  - D. 水热条件好, 植物生长快
8. 萨隆加国家公园巡护站点和路线
  - A. 避开宽阔的河流, 周边多居民点
  - B. 为避免强烈的光照, 深入森林内部
  - C. 多沿河流分布, 属干流左岸支流
  - D. 为避免野生动物袭击, 沿公路分布

锑是全球性稀缺的小金属品种, 在军事、科技和生产生活方面应用广泛。我国锑储量和产量均为世界第一。有“世界锑都”之称的湖南省冷水江市, 经长期开采后锑矿面临枯竭, 2009年被国务院列为第二批资源枯竭型城市。近年来我国已严格限制锑矿的开采, 产量和出口量逐年减少。据此完成9~11题。

9. 我国严格限制锑矿开采, 主要是因为锑
  - A. 为不可再生资源
  - B. 开采导致环境污染
  - C. 开采技术成本高
  - D. 为战略性矿产资源
10. 由“世界锑都”变成资源枯竭型城市, 冷水江市
  - A. 人口净迁入率逐渐上升
  - B. 经历兴起—繁荣—衰退的过程
  - C. 产业结构多元化更明显
  - D. 第三产业逐渐成为主导产业
11. 冷水江市未来的产业发展方向主要是
  - A. 依托当地资源发展新兴产业
  - B. 大力开发土地资源, 发展房地产业
  - C. 从工矿业向传统农业转型
  - D. 发挥锑都优势, 开发其他矿产资源

12. 资本主义经济危机的主要表现是：大量商品卖不出去，大量生产资料被闲置，大批生产企业、银行破产，大批工人失业，生产迅速下降，信用关系被破坏，整个社会生活陷入混乱。导致资本主义经济危机的直接原因是

- ①无产阶级和资产阶级之间的对立
- ②生产社会化和生产资料资本主义私人占有之间的矛盾
- ③生产无限扩大的趋势与劳动人民有支付能力的需求相对缩小之间的矛盾
- ④个别企业内部生产的有组织性与整个社会生产的无政府状态之间的矛盾

A. ①②                      B. ①④                      C. ②③                      D. ③④

13. 近代以后，争取民族独立、人民解放和国家富强、人民幸福成为中国人民的历史任务。以下历史事件及其意义对应正确的是

序号	历史事件	意义
①	1921年，中国共产党诞生	中国革命有了主心骨，从根本上改变了中国社会的发展方向
②	1949年，中华人民共和国成立	为实现国家富强、民族复兴展示了美好前景和现实道路
③	1956年，生产资料私有制的社会主义改造取得了决定性胜利	标志着社会主义制度的建立，我国进入了社会主义社会
④	1978年，党的十一届三中全会召开	实现了中华民族有史以来最为广泛而深刻的社会变革

A. ①③                      B. ①④                      C. ②③                      D. ②④

14. 实行按劳分配是由我国现实的经济条件决定的。我国实行按劳分配的直接原因是

- A. 生产资料公有制
- B. 多种所有制并存
- C. 社会主义公有制条件下生产力的发展水平
- D. 社会主义条件下人们劳动的性质和特点

15. 流传于百姓间的民谚往往包含着深刻的经济学道理。“有形的手，无形的手，手拉手，向前走。”这句民谚说的是

- A. 发展市场经济要坚持市场调节与宏观调控相结合
- B. 发展市场经济要充分发挥市场调节的作用
- C. 发展市场经济必须建立和完善各项法律制度
- D. 市场调节要以宏观调控为基础，宏观调控要以市场调节为取向

16. 党的二十大报告全面回顾了新时代十年来我国在人权领域取得的全方位成就，包括人均预期寿命的增长、居民人均可支配收入的增加、城镇新增就业率的提升、各类保障体系的完善等，明确指出新时代新征程上中国人权事业发展的目标和任务是“坚持走中国人权发展道路，积极参与全球人权治理，推动人权事业全面发展”。我国重视推动人权事业全面发展的原因在于
- ①呵护人的生命、价值、尊严，实现人人享有人权，是人类社会的共同追求  
②中国共产党人的初心和使命，就是为中国人民谋幸福，为中华民族谋复兴  
③公民是国家的主人，国家机关必须维护公民的利益  
④我国是世界上唯一持续制定和实施四期国家人权行动计划的主要大国
- A. ①②                      B. ①③                      C. ②④                      D. ③④
17. 党的十八大以来，红河哈尼族彝族自治州州委、州政府高举中华民族大团结旗帜，以铸牢中华民族共同体意识为主线，把兴边富民行动、现代化边境小康村建设作为缩小南北差距，促进全州各族群众共同发展、共同富裕的切入点和发力点。累计投入资金 116.22 亿元，实施民族团结进步“十县百乡千村万户”示范引领建设工程 504 个。49 个沿边行政村（社区）正逐步建设成为富边的样板、稳边的示范、守边的屏障。上述一系列举措旨在
- ①助推我国形成平等团结互助和谐的民族关系  
②让我国少数民族享有自治权，真正实现高度自治  
③坚持各民族共同繁荣的方针，促进红河州高质量发展  
④更好地满足人民对美好生活的需要，筑牢民族共同体意识
- A. ①②                      B. ①③                      C. ②④                      D. ③④
18. 唐代诗人李白在《上安州裴长史书》中写道：“天不言而四时行，地不语而百物生。”与此寓意相符的是
- A. 梅须逊雪三分白，雪却输梅一段香  
B. 今人不见古时月，今月曾经照古人  
C. 天行有常，不为尧存，不为桀亡  
D. 日方中方睨，物方生方死

“白马非马”是中国古代思想家公孙龙提出的。《公孙龙子·白马论》原文（部分）如下：

“白马非马，可乎？”曰：“可。”

曰：“何哉？”曰：“马者，所以命形也。白者，所以命色也。命色者，非命形也，故曰白马非马。”

阅读上文，完成 19、20 题。

19. 从逻辑学看，下列认识正确的是
- A. 公孙龙看到了马和白马两个概念在内涵上的区别，具有一定的合理性  
B. 公孙龙否认了整体与部分的辩证关系，故白马非马论是错误的  
C. 公孙龙看到了马和白马两个概念在外延上的属种关系，具有一定的合理性  
D. 若把“非”解读为“不属于”，那么白马非马的观点是正确的

20. 从哲学角度看,“白马非马”论的错误在于割裂了
- A. 矛盾主要方面和次要方面的辩证关系  
B. 主要矛盾和次要矛盾的辩证关系  
C. 矛盾同一性和斗争性的辩证关系  
D. 矛盾的普遍性和特殊性的辩证关系
21. 国际关系是指国家与国家之间、国际组织之间以及国家与国际组织之间的关系。国际关系的形式虽然是复杂多样的,但其基本形式主要表现为
- A. 对抗、对话与合作  
B. 竞争、合作与冲突  
C. 政治、经济与文化  
D. 战争、和平与发展
22. 党的二十大报告指出:“我们真诚呼吁,世界各国弘扬和平、发展、公平、正义、民主、自由的全人类共同价值,促进各国人民相知相亲”。这一呼吁
- ①旨在加强国际合作,构建人类命运共同体  
②将得到世界各国的认可,展示了大国担当  
③顺应了世界人民对和平与发展的美好期待  
④说明实现全人类共同价值是我国的外交目标
- A. ①②  
B. ①③  
C. ②④  
D. ③④
23. 13岁的小明观看网络直播时用母亲的账号给主播打赏,不到一个月的时间,给几个主播打赏了20多万元。小明母亲发现后,多次与直播平台协商要求退款,协商无效后向法院起诉。下面是部分网民对此案的分析,其中合理的是
- A. 平台可以不退款,因为小明是消费者,他的消费行为是有效的  
B. 平台可以不退款,因为小明的消费行为是自己主动和自愿的  
C. 平台应当退款,小明是限制民事行为能力人,打赏没有征得母亲同意,是无效的  
D. 平台应当退款,小明是无民事行为能力人,打赏的行为没有母亲同意,是无效的
24. 图4是中国文字演变的历程。

甲骨文			
金文			
小篆			
隶书			
楷书			

图4

这一演变历程反映了

- A. 华夏认同观念的形成  
B. 文化下移局面的出现  
C. 国家统一趋势的增强  
D. 汉字使用频率的提高

文科综合能力测试试卷·第6页(共16页)

25. 《后汉书》载：“时（公元 188 年），（刘）焉以为刺史威轻，既不能禁，且用非其人，辄增暴乱，乃建议改置牧伯，镇安方夏……焉议得用，出焉为监军使者，领益州牧……州任之重，自此而始。”据此可知，东汉刺史制度的调整
- A. 源自于地方局势的动荡  
B. 导致州牧与刺史相制衡  
C. 目的在于打击地方豪强  
D. 强化了中央对地方治理

26.

表 1 南宋政府发行纸币（会子）情况（节选）

发行年份	乾道四年 (1168 年)	乾道七年 (1171 年)	淳熙十一年 (1184 年)	嘉定二年 (1209 年)	嘉熙四年 (1240 年)
发行额	1000 万	1800 万	2323 万	11263 万	50000 万
流通期限	3 年	6 年	9 年	22 年	无

据表 1 可知

- A. 金属货币被纸币所取代  
B. 纸币流通造成通货膨胀  
C. 政府行为影响会子信用  
D. 纸币发行利于经济稳定
27. 朱元璋颁行的《大诰》由案例、峻令和“训诫”三部分组成，与之前的《大明律》相比，在同一罪名的处罚上要重得多，且多有残损人肢体的酷刑。但到明代中叶，《大诰》从“户户皆有一本”、家传人诵的圣书到束之高阁、“人不知诰”。这一变化
- A. 有利于缓和明代社会矛盾  
B. 说明了国家治理成效明显  
C. 体现了封建专制集权加强  
D. 反映了明代法律以民为本
28. 魏源于 1842 年完成了清史著作《圣武记》，该书把探索清朝统治的盛衰与反对外国侵略斗争结合起来，总结有关抵御外侮的历史教训，并引用名言“物耻足以振之，国耻足以兴之”，希望战败后能够重振国威。据此可知，该书
- A. 反映了清朝统治危机的初显  
B. 具有明显的经世色彩  
C. 突破了华夷观念的思想束缚  
D. 批判清朝的腐朽统治
29. 据丁守和主编的《辛亥革命时期期刊介绍》不完全统计，“从 1900 年至 1918 年，出版的各种刊物约有七、八百种之多”。其中包括“资产阶级革命派和改良派的刊物”，“有关政治法律、文化教育、文学艺术、财政经济、学生、妇女、学术、自然科学”等类刊物。这反映出当时
- A. 政府放松对思想文化的控制  
B. 民主共和观念逐渐深入人心  
C. 民族工业发展出现短暂春天  
D. 社会变革推动新文化的传播
30. 1947 年，中共在各大中城市的地下组织对学潮进行了强有力的领导，最终促成了学潮由经济要求向政治要求的转向，使国民党政府陷于内外夹攻的困难处境。这表明中国共产党
- A. 成功运用了统一战线政策  
B. 牵制了国民党的全面进攻  
C. 逐步实现了工作重心转移  
D. 揭露了国统区的腐败统治

31. 图 5 是 2000 年至 2019 年中国同俄罗斯进出口贸易情况。

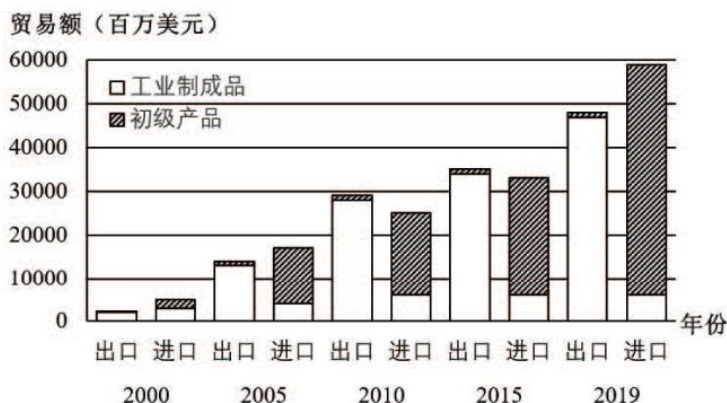


图 5

据此可知，在中俄贸易中

- A. 工业制成品是贸易主体                      B. 中国工业实力优势明显  
C. 中国始终处于出超地位                      D. 双方合作领域较为广泛
32. 公元前 29 年至公元 284 年，罗马实行“元首制”。尽管共和制的各种政治机构，如公民大会、元老院、执政官和其他共和制官职依然存在，但实权却完全掌握在元首手中。这说明当时
- A. 共和制传统阻碍了政体变革                      B. 元老院控制了国家最高权力  
C. 元首制适应了罗马统治需要                      D. 罗马君主专制制度开始形成
33. 1846 年，法国总人口为 3540 万，农村人口为 2675 万；1876 年，法国总人口为 3690 万，农村人口为 2490 万；1881 年，法国占地 10 公顷以下的小农户仍占农民总数 90% 以上。据此可知，当时法国
- A. 农业现代化水平在不断提高                      B. 农业经济的发展制约工业化  
C. 工业革命促使人口结构变动                      D. 小农经济奠定民主政治基础
34. 英国人在印度建造的道路、铁路网、电报、港口和非军事建筑中留下了引人注目的遗迹，然而它更可怕的一面，是伴随着殖民战争出现的流血、掠夺和抢劫。这反映了
- A. 殖民地近代化的必由之路                      B. 资本原始积累的残酷手段  
C. 文明进步付出的沉重代价                      D. 近代民族自决的必然趋势
35. 1988 年美国国会通过贸易法案，授权美国政府可以单方面认定日本或其他外国政府用不公平手段垄断美国国内市场。若美国不公平贸易裁定成立，而他国又没有采取任何措施纠正贸易失衡，则美国有权单方面对他国出口实施惩罚。这表明
- A. 美国霸主地位遭到挑战                      B. 资本主义阵营开始分化  
C. 自由贸易体系全面崩溃                      D. 美国推行经济霸权主义



## 第 II 卷（非选择题）

二、非选择题：共 160 分。

36. 阅读图文材料，完成下列要求。（28 分）

2013 年第 37 届世界遗产大会上，我国新疆维吾尔自治区的托木尔、喀拉峻—库尔德宁、巴音布鲁克、博格达四个片区，以“新疆天山”命名成功申请成为世界自然遗产。新疆天山是世界上最大的纬向山系，南北分别被广袤的塔里木荒漠和准噶尔荒漠包围。这里有丰富多样的自然景观，还是全球雪岭云杉、中亚野果林的起源地和众多残遗物种、珍稀濒危物种、特有物种的重要栖息地。其中喀拉峻—库尔德宁片区号称欧亚大陆腹地野生物种“天然基因库”。图 6 示意“新疆天山”景区，图 7 示意喀拉峻—库尔德宁区申遗前后景观状况的变化。

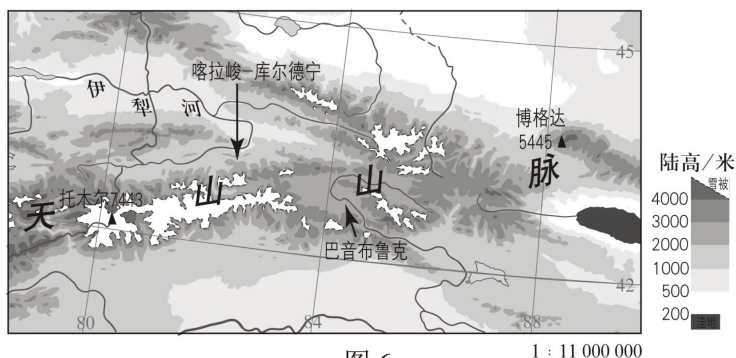


图 6

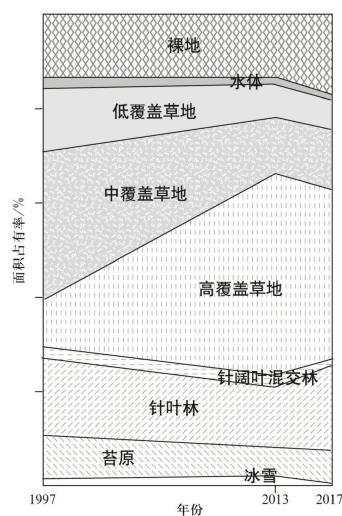


图 7

- (1) 说出图 6 所示区域可能看到的地貌景观。（6 分）
- (2) 分析“新疆天山”四个片区成为世界自然遗产的自然原因。（8 分）
- (3) 根据材料，对比说明 2013 年申遗成功前后喀拉峻—库尔德宁区主要景观的变化特点，并解释其原因。（8 分）
- (4) 简述“新疆天山”申报世界自然遗产保护区的意义。（6 分）

37. 阅读图文材料，完成下列要求。(28分)

李二口村位于山西省大同市天镇县城北15公里。曾经是当地贫困落后乡村之一，村内道路破败、房屋凋敝，村民以农业生产为主。2014年村东500米处高速公路通车，最近的高速入口距该村19千米。2020年旅游扶贫路修建通车，不到一年的时间里就有6家企业入驻，带动相关产业发展，尤其是特色旅游发展迅速，李二口村开始脱贫致富。图8示意大同市天镇县李二口村所在区域位置和李二口村遥感图像。

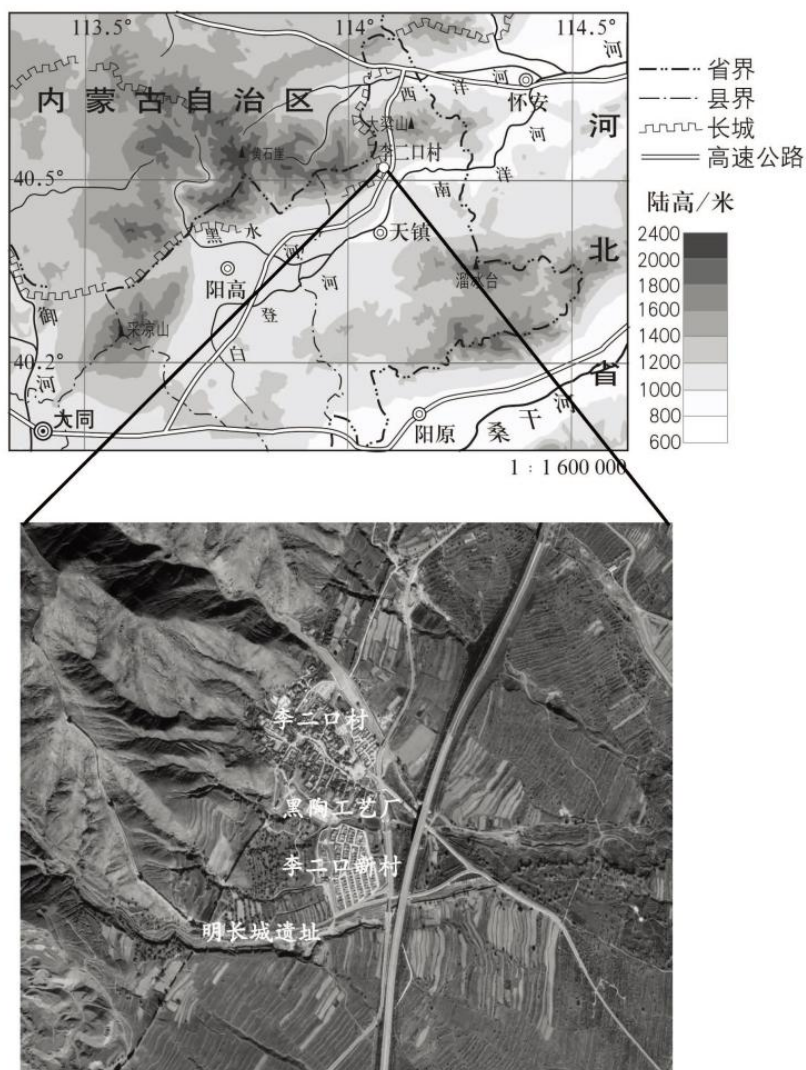


图8

- (1) 分析制约李二口村经济发展的自然条件。(8分)
- (2) 简述交通条件改善对李二口村的积极影响。(8分)
- (3) 说出李二口村可依托的资源优势及可发展的相应特色旅游项目。(6分)
- (4) 说明李二口村脱贫致富、全面推进乡村振兴对我国其他乡村地区发展的启示。(6分)

38. 阅读材料，完成下列要求。

2022年中央经济工作会议12月15日至16日在北京举行。中共中央总书记、国家主席、中央军委主席习近平在重要讲话中总结2022年经济工作，分析当前经济形势，部署2023年经济工作。国务院总理李克强对明年经济工作作了部署。

会议指出，我国经济韧性强、潜力大、活力足，要坚定做好经济工作的信心。一是着力扩大国内需求，要把恢复和扩大消费摆在优先位置，多渠道增加城乡居民收入，支持住房改善、新能源汽车、养老服务等消费；二是继续实施积极的财政政策和稳健的货币政策，加大宏观政策调控力度，加强各类政策协调配合，形成共促高质量发展合力；三要狠抓传统产业改造升级和战略性新兴产业培育壮大，推动科技、产业、金融良性循环；四要坚定不移深化改革，更大激发市场活力和社会创造力，尊重市场规律，深化简政放权、放管结合，优化服务改革，对各类所有制企业一视同仁；五要有效防范化解重大经济金融风险，要确保房地产市场平稳发展，扎实做好保交楼、保民生、保稳定各项工作，同时，要坚决依法打击违法犯罪行为，支持刚性和改善性住房需求；六是社会政策要兜牢民生底线，把促进青年特别是高校毕业生就业工作摆在更加突出的位置，推动优质医疗资源扩容下沉和区域均衡布局，完善生育支持政策体系，适时实施渐进式延迟法定退休年龄政策。

运用《经济与社会》相关知识分析上述材料反映出我国政府具有哪些经济职能？（12分）

39. 阅读材料，完成下列要求。

基层立法联系点是人大常委会根据立法工作需要，在基层设立的协助收集和反映立法工作意见的单位或者组织。基层立法联系点被群众形象地称为接地气、查民情、聚民智的“直通车”，为人民群众有序参与国家立法提供了现实有效的途径，即立法机关在法律草案的立项、起草、调研、审议、评估、宣传、实施等立法全过程、各环节，通过基层立法联系点听取基层群众意见建议，并把群众诉求“原汁原味”反馈给国家立法机关作研究吸纳的参考，有益的建议在法律中得到体现。

结合材料运用《政治与法治》的相关知识，说明基层立法联系点对建设社会主义法治国家的重要意义。（10分）

40. 阅读材料，完成下列要求。

在“一带一路”首倡之地哈萨克斯坦，一批重大项目相继落地。中哈大力发展过境运输和国际陆海多式联运，已开通7对常年对开口岸、5条油气跨境运输管道、2条跨境铁路干线和1个国际边境合作中心。哈萨克斯坦已成为共建“一带一路”的重要先行区和示范区，为国际社会树立了典范。

2022年9月，由中国设计制造的雅万高铁首批高速动车组和综合检测列车运抵印尼，标志着雅万高铁的运营准备迈出关键一步。作为中国和印尼共建“一带一路”合作旗舰项目，雅万高铁建成后将成为印尼乃至东南亚首条高铁。

九年来，中国已经和149个国家、32个国际组织签署了200多份共建“一带一路”合作文件。共建“一带一路”真正实现了共商共建共享，已成为当今世界深受欢迎的国际公共产品和国际合作平台。

结合材料，运用《当代国际政治与经济》的相关知识，分析说明共建“一带一路”为什么能够成为国际公共产品和国际合作平台。（11分）



41. 阅读材料，完成下列要求。

老李给陈家村陈江河（化名）家建住宅，双方口头约定费用为5万元。完工后，陈江河支付了4万元，剩余1万元给老李打了一张欠条，写明欠建筑费1万元，六个月后支付。六个月过去了，陈江河未主动提及还款事宜，老李翻出欠条一看，欠款人写的是“鸡毛”。老李立马给陈江河打去电话：“陈江河！你拖欠我一万元建房工资不给，欠款人胡乱写，是不是不想还钱了？”对方回答：“笑话，你去陈家村问问，谁不知道‘鸡毛’就是我陈江河！”

此后，老李又几次催陈江河还款，但陈江河均未接电话，老李只好将陈江河诉至槐荫区法院，请求判令陈江河偿还欠款1万元。在法庭上，老李拿出两人通话录音作为证据并请陈家村两位村民作证“鸡毛”就是陈江河的小名。

(1) 法院是否会支持老李请求判令陈江河偿还欠款1万元的主张？请说明理由。(8分)

(2) 收集与保存证据非常重要。请举两例说明日常经济生活中，如何做到做事留痕迹。(4分)

42. 阅读材料，完成下列要求。

小张与小李是隔壁邻居，小张喜欢深夜在自家跑步机上锻炼身体，影响了小李的睡眠。小李找到小张说：“你深夜锻炼身体，影响我睡觉了。”小张辩解道：“我是在锻炼身体，不是在扰民。”小李因此长期失眠，经医疗机构鉴定为抑郁症，住院治疗后才有所好转。

运用《逻辑与思维》知识结合小张和小李的对话，判断“我是在锻炼身体，不是在扰民。”这句话有无逻辑问题并说明理由。(7分)

43. 阅读材料，完成下列要求。(25分)

材料一 冷战结束后，美国获得经济发展的大好时机。1992年，克林顿在总统竞选中承诺：削减国防开支，为中产阶级减税，提高穷人的福利，推行惠及穷人的医疗保险改革等。因此赢得民众拥护。21世纪初，布什政府的政策脱离实际，导致经济恶化。“9·11”事件后，布什政府对外发动反恐战争，打击了恐怖主义，但其监听民众电话等反恐措施引起人民不满，激化社会矛盾。为缓和矛盾推行的改革则“头痛医头，脚痛医脚”，如2001年与2003年的改革还停留在福利改革与医保改革层面，而到2006年，由于经济全球化吸引了外国移民，布什又强调移民政策改革，以缓和民族关系。

——摘编自李世安等主编《世界当代史》(第2版)

材料二 中共十四大后，中共中央于1993年明确了国有企业改革的方向是建立现代企业制度。为解决改革带来的下岗问题，国务院探讨建立包括社会保险、社会救济、社会福利、优抚安置等在内的社保体系。1994年，为适应社会主义市场经济体制，国务院设立政策性银行，发展和完善金融市场。随后，为建立与新体制相适应的城镇住房制度，国务院颁布了《国务院关于深化城镇住房制度改革的决定》，明确了住房改革的基本内容。随着社会主义市场经济体制发展和国企改革的深入，2001年底，国有企业实现三年脱困目标，效益明显提高。

——摘编自郭德宏等主编《中华人民共和国专题史稿(1990—2009)》等

(1) 根据材料一并结合所学知识，概括20世纪末以来美国暴露出的问题，并分析其产生的历史背景。(12分)

(2) 根据上述材料并结合所学知识，简析与美国相比，中国国家治理的措施有何不同，并说明中国所采取措施的意义。(13分)

44. 阅读材料，完成下列要求。(12分)

材料 表 2

作者	观点	出处与出版时间
【德】卡尔·马克思	一个人口几乎占人类三分之一的大帝国，不顾时势，安于现状，人为地隔绝于世并因此竭力以天朝尽善尽美的幻想自欺。这样一个帝国注定最后要在一场殊死的决斗中被打垮。	《鸦片贸易史》 (1858年)
【美】富兰克林·罗斯福	我们……将把她(中国)当成和平时期的伙伴……他们对荣誉和自由事业所作的伟大贡献，使他们理应得到这种优惠。	《总统要求国会 废除排华法》 (1943年)
【美】亨利·基辛格	中国和美国在经济上日益交织在一起……与此同时，中国日益承担起新的世界角色，利益遍及全球每个角落。	《论中国》 (2011年)

结合所学知识，请你对材料中的一个或多个观点发表自己的看法。(要求：观点明确，持论有据，表述清晰。)

45. 阅读材料，完成下列要求。(15分)

材料一 唐朝在休闲方式的选择上，文士群体中盛行一些富有激情和活力的活动，如打毯、射猎、舞剑、歌舞宴饮、户外游赏等。休闲文化主体具有很大的局限性，皇室、贵族、官僚等社会上层阶级仍然为休闲的绝对主体。集体性的宴饮、游赏、节日狂欢较为普遍，如一年一度的曲江游宴。文士热衷于参与群体性的休闲活动，视野多关注公共事业和公共领域，休闲目的大多与自身的政治事业前途息息相关，参与休闲活动多为自发、外放的形式。

——摘编自肖潇《从文士到士大夫演变看唐宋休闲文化变化趋势》

材料二 宋朝统治者一直遵循广开言路的政策，客观上保障了士大夫在休闲文化上的空前自由。商业经济的高度发达培育了休闲文化发展的土壤。宋代的城市发展形成了庞大的休闲消费群体。当时的临安，不但宫廷贵族、官绅士大夫们过着高贵奢华的休闲生活，一般文人沉醉琴棋书画、花鸟鱼虫式的高雅休闲，就是普通百姓也往往在闲暇时纵情山水、泛舟游湖，或在茶馆品茗，或在瓦市娱乐，充分享受休闲社会的乐趣。此外，宋人擅于理性思辨的特点还使他们对休闲有着理论上的思考和建树。

——摘编自潘立勇《宋代休闲文化的繁荣与美学转向》

(1) 根据材料一、二，指出唐宋休闲文化的不同。(9分)

(2) 根据材料二并结合所学知识，简析与唐朝相比，宋朝休闲文化发展变化的原因。(6分)



## 关于我们

自主选拔在线是致力于提供新高考生涯规划、强基计划、综合评价、三位一体、学科竞赛等政策资讯的升学服务平台。总部坐落于北京，旗下拥有网站（[网址: www.zizzs.com](http://www.zizzs.com)）和微信公众平台等媒体矩阵，用户群体涵盖全国 90% 以上的重点中学师生及家长，在全国新高考、自主选拔领域首屈一指。

如需第一时间获取相关资讯及备考指南，请关注**自主选拔在线**官方微信号：**zizzsw**。

