

2023 年普通高等学校招生全国统一考试（新课标卷）

文科综合地理学科

一、选择题

20 世纪 80 年代初，河北省馆陶县农民开始规模化养殖蛋鸡。1998 年，馆陶县在临近国道交会处建立禽蛋交易市场。目前，该市场已成为全国最大的禽蛋交易市场。2023 年，该市场迁址重建项目启动，将引入专业化运营管理模式，植入智能物流、集中仓储、供应链金融等新元素。据此完成 1-3 题。

- 1998 年禽蛋交易市场选址考虑的主要因素是（ ）
A. 土地价格 B. 产业基础 C. 交通条件 D. 人口规模
- 禽蛋交易市场的繁荣与壮大，直接带动的产业有（ ）
①房地产业 ②养殖与饲料业 ③仓储与物流业 ④文化与旅游业
A. ①② B. ②③ C. ③④ D. ①④
- 新禽蛋交易市场植入新元素的主要目的是（ ）
①提升物流效率 ②提高交易价格 ③增加就业机会 ④扩大交易范围
A. ①② B. ②③ C. ③④ D. ①④

近十几年来，随着经济发展和家用汽车普及，我国区域公路干线（国道或省道）在经过平原地区县城时，一般经历从穿城到绕城的变化。图 1 示意经过某县城的国道布局变化，其中新国道建成通车后，旧国道转为城市道路。据此完成 4~6 题。

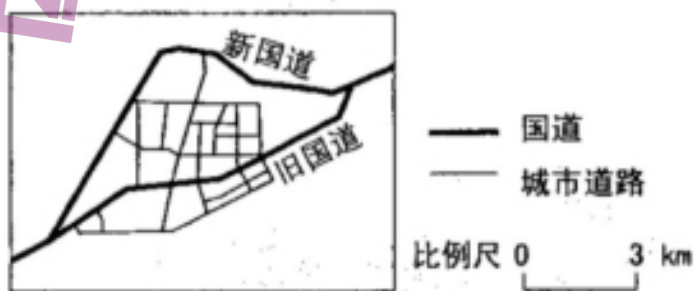


图 1

- 图 1 所示旧国道布局的主要目的是（ ）
A. 方便县城对外运输 B. 方便县城内部运输
C. 促进县城用地扩展 D. 吸引县城商业集聚
- 新国道通车前，旧国道面临的主要问题是（ ）
①等级过低 ②线路过长 ③车流量过大 ④路口过多
A. ①② B. ②③ C. ③④ D. ①④
- 推测新国道通车后（ ）
A. 车辆过境速度提高 B. 车辆穿城用时增加
C. 县城汽车保有量减少 D. 县城商业萎缩

莲花盆是一种独特的地下喀斯特景观。它是在溶洞的薄层水中由水底向上发育的盆状或圆盘状沉积体（图 2）。广西某溶洞数百米长的洞穴中，分布着百余座大小不一的莲花盆，最大的莲花盆直径达 9 米，据此完成 7~8 题。

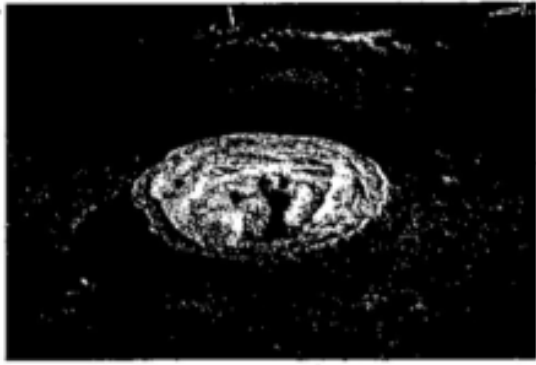


图 2

7. 形成莲花盆需要 ()

- ①水自洞顶不断滴落 ②水沿洞壁缓慢渗出 ③不断流动的薄层水 ④相对静止的薄层水

A. ①③ B. ①④ C. ②③ D. ②④

8. 曾经流过该段溶洞的地下河为发育大规模莲花盆群提供的关键条件是 ()

- A. 曲折的河道 B. 平坦的河床 C. 充足的水汽 D. 丰富的泥沙

青藏高原常见的草毡层 (图 3), 由交织缠结的植物活、死根系与细颗粒物混杂而成。草毡层的厚度约 20~30 厘米, 随地表起伏无明显变化。草毡层中的细颗粒物与下伏物质 (粗碎屑或基岩) 的矿物、化学成分显著不同。草毡层对青藏高原生态安全具有重要意义。据此完成 9~11 题。



图 3

9. 青藏高原草毡层中的细颗粒物主要来自 ()

- A. 基岩风化 B. 流水搬运 C. 冰川搬运 D. 风力搬运

10. 草毡层中植物死根分解缓慢的主要原因是 ()

- A. 气温低 B. 大气含氧量低 C. 蒸发弱 D. 太阳辐射强烈

11. 青藏高原多年冻土区的草毡层可 ()

- ①增加大气与地下的热量交换 ②减少大气与地下的热量交换
③增加地表对地下的水分补给 ④减少地表对地下的水分补给

A. ①③ B. ①④ C. ②③ D. ②④

二、非选择题

36. 阅读图文材料, 完成下列要求。(28 分)

泰国北部山地民族素有利用大叶种茶树的粗叶腌制酸茶的习俗。酸茶以食用为主, 也可

泡饮，具有清凉、提神等作用，1914年，茶房村（位置见图6）发现大片野生大叶种茶树，从而成为泰北重要的酸茶产地。之后，茶房村引入新的茶树品种和茶叶加工技术，新建利用茶树新芽嫩叶生产红碎茶的工厂，并与曼谷等地的茶叶、茶饮料公司建立紧密联系。20世纪90年代，随着交通和电力条件的进一步改善，茶房村建立了几家大型茶叶加工厂，使茶叶加工从分散走向集中，形成集种植、加工、销售于一体的茶叶产业链。目前，茶房村围绕茶叶的旅游活动也悄然兴起。

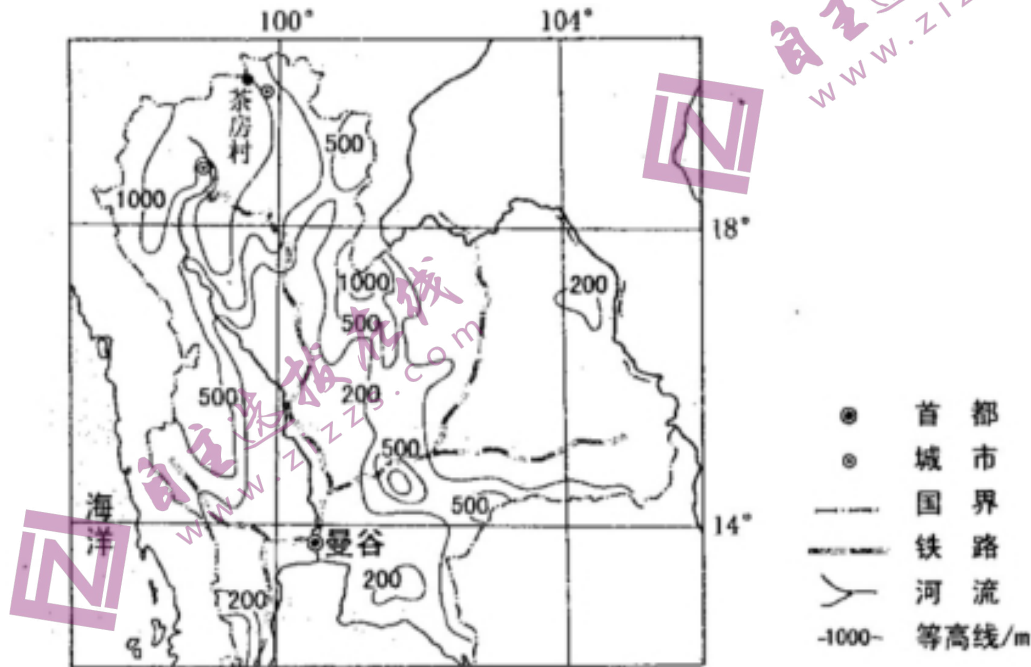


图6

- (1) 结合地形和气候条件，解释泰北山地民族吃酸茶习俗的形成原因。（8分）
 - (2) 分析茶房村生产的酸茶和红碎茶主要销售范围。（6分）
 - (3) 分析生产集中化对茶房村茶叶加工企业采购和销售的有利影响。（8分）
 - (4) 围绕泰北山区酸茶文化习俗，针对文化与旅游融合发展提出建议。（6分）
37. 阅读图文材料，完成下列要求。（28分）

湖水中溶解性有机物可分为内源类有机物（主要来自湖中浮游生物排放和降解）和外源类有机物（主要为入湖河水挟带的腐殖质等）。如图所示湖泊均为可人工调控水量的天然湖泊，其中洪泽湖有淮河注入，泥沙沉积多，湖底高于周边地面。有研究表明，各湖溶解性有机物含量多在夏季达到峰值，外源类有机物降解量秋季大于夏季；洪水期不泄洪和泄洪两种情形下，湖水中溶解性有机物含量差异大；洪泽湖溶解性有机物含量峰值出现的时间常滞后于其他湖泊。

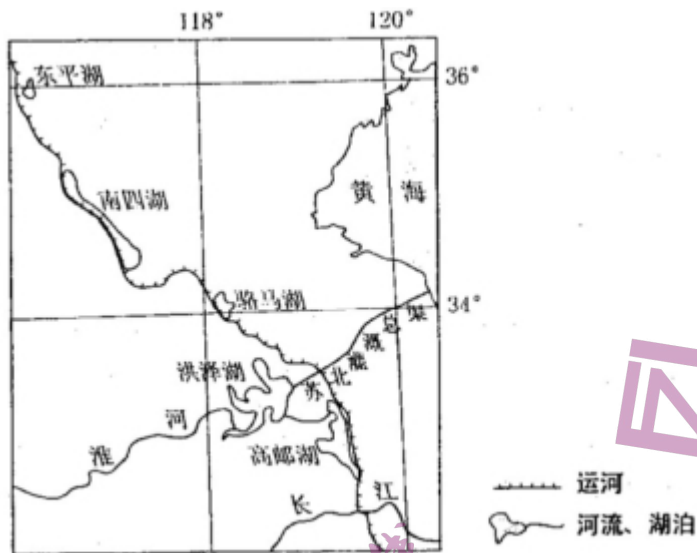


图7

- (1) 指出冬、夏季高邮湖内源类有机物占湖水溶解性有机物比例的高低。(4分)
- (2) 说明图示湖泊溶解性有机物含量多在夏季达到峰值的气候原因。(6分)
- (3) 解释图示湖泊外源类有机物降解量秋季大于夏季的原因。(4分)
- (4) 分析洪水期不泄洪和泄洪两种情形下，湖水中溶解性有机物含量不同的原因。(8分)
- (5) 根据洪泽湖的特征，解释洪泽湖溶解性有机物含量峰值出现时间常滞后的现象。(6分)

2023 年普通高等学校招生全国统一考试（新课标卷）文科 综合历史学科

一、选择题

1. 中国新石器时代晚期，南方的良渚文化与北方的龙山文化都呈现出向更高社会阶段发展的迹象，这主要表现在（ ）

- A. 公共墓地出现 B. 农业的产生 C. 贫富分化加剧 D. 文字的使用

2. 荀子是战国时期著名的儒家学者，他的学生韩非、李斯则是法家学派代表人物。下列能代表三人在治国方略上共同主张的是（ ）

- A. “起法正以治之，重刑罚以禁之”
B. “尧舜之道，不以仁政，不能平治天下”
C. “道之以德，齐之以礼，有耻且格”
D. “绝仁弃义，民复孝慈；绝巧弃利，盗贼无有”

3. 汉武帝时设置十三州部，州部可以推举秀才。东汉，“州里”“州闾”“州党”等语汇逐渐行用，意为同乡，州刺史被尊称为“使君”。东汉后期，以州为中心的地域观念逐渐形成，这在当时（ ）

- A. 推动了察举制度的形成 B. 不利于统一国家的巩固
C. 有利于抑制豪强的势力 D. 强化了监察制度的效力

4. 如表关于唐人李元谅身世的三则史料中（ ）

史料内容	来源
本骆元光，姓安氏，其先安息人也。少为宦官骆奉先所养，冒姓骆氏……贞元三年（787）……帝（唐德宗）念其勋劳，又赐姓李氏，改名元谅。	《旧唐书·李元谅传》（五代刘昫等撰）
公本安姓，讳元光，其先安息王之胄也。轩辕氏廿五子在四裔者，此其一焉……（唐德宗）赐姓李氏，同属籍也。改名元谅，昭诚节也……贞元癸酉岁（793）十有一月十五日，薨于良原镇之公馆，享年六十七。	《李元谅墓志》
公本名元光，姓骆氏，武威姑臧人。盖黄轩帝孙，降居安息，高阳王口，留宅姑臧。	贞元五年（789） 《李元谅颂碑》

- A. 《旧唐书》的记载相对客观
B. 所有的信息皆可互相证实
C. 墓志采用了《旧唐书》记载
D. 出现较早的史料最为真实

5. 我国东南沿海某港口，在 15 世纪只是一个“结茅而居”的渔村，到 16 世纪，已成为“繁华世界”，“宝货塞途，家家歌舞赛神，钟鼓管弦，连飙响答”，时称“小苏杭”。能够说明这一现象的是（ ）

- A. 朝贡贸易繁荣
B. 农业生产技术进步
C. 白银大量流入
D. 海上丝绸之路兴起

6. 1910 年，长沙爆发抢米风潮。具有地方议会性质的湖南谘议局致电军机处，请求朝廷撤换处置失当的巡抚，谘议局议长和士绅联名致电湖广总督瑞澂。瑞澂认为该士绅等“迹近干预”，上奏朝廷：“巡抚乃系疆臣，用舍尤应钦定。”这表明（ ）

- A. 新政强化了清廷权威
B. 谘议局架空了督抚权力
C. 地方势力控制了官场
D. 士绅阶层民主意识增强

7. 如表是中国民族资本构成比重表（%），如表可以反映出（ ）

	1894 年	1913 年	1920 年	1936 年（不包括东北）
产业资本	2.28	11.64	14.84	21.36
商业资本	74.89	67.30	58.87	50.55
金融业资本	22.83	21.06	26.29	28.09

- A. 民族工业呈现发展趋势
B. 商业贸易日益萎缩
C. 近代金融体系臻于完善
D. 经济结构逐渐失衡

8. 公元前 18 世纪，西亚地区的一部法典规定：“此后千秋万世，国中之王必遵从我在我的石柱上所铭刻的正义言词，不得变更我所决定的司法判决，我所确立的司法裁定，不得破坏我的创制。”这一规定（ ）

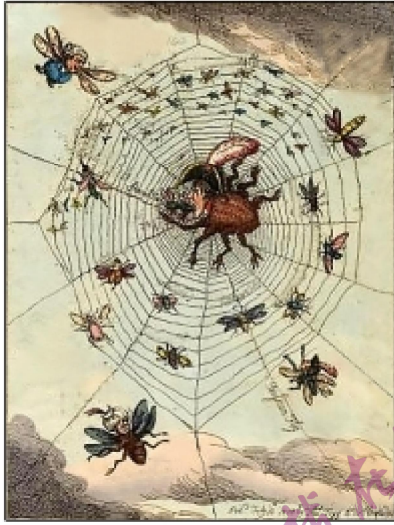
- A. 强调波斯君主专制的权力来源
B. 宣示了古巴比伦国王的至上权威
C. 标榜亚述帝国君主的军事成就
D. 规范了埃及对尼罗河流域的统治

9. 有学者认为，直到 13 世纪，拜占庭人才被迫接受如下现实：他们的皇帝已经不具备所称的“统治全人类”的能力，皇帝的许可与授权已失去意义。这可以用来说明（ ）

- A. 限制君主权力的思想广泛传播
B. 地跨亚非欧三洲的奥斯曼帝国形成

- C. 地中海地区出现资本主义萌芽
D. 东罗马帝国疆域的缩减及国力损耗

10. 如图为 1808 年欧洲的一幅时事漫画，名为《蛛网里的科西嘉蜘蛛》，图中心的“蜘蛛”代表法国，左上角的“苍蝇”是指英国。该漫画反映的是（ ）



- A. 维也纳体系的建立
- B. 拿破仑战争的局势
- C. 拿破仑帝国的覆灭
- D. 英国推行绥靖政策

11. 1854~1868 年间，日本出版了涉及自然科学、社会科学、政治思想和军事等方面的译著或著作达数百部。此外，幕藩及其开办的各类讲习所聘请各国专家直接授课或指导技术实践。这一系列举措（ ）

- A. 摧毁了封建守旧势力的统治基础
- B. 实现了西方科技的本土化
- C. 表明日本走上了军国主义的道路
- D. 有助于推动日本的近代化

12. 一些发达国家认为，发展中国家爆炸式的人口增长、对自然资源的盲目开采和短视的经济政策是造成当今环境恶化的主要原因，提出环境问题“共同责任论”，要求发展中国家承担与发达国家相同的环境责任。该主张意在（ ）

- A. 公平公正地解决全球的环境问题
- B. 合理利用资源和建立世界新秩序
- C. 推卸发达国家应承担的历史责任
- D. 承认发展中国家的重要国际地位

二、非选择题

13. 阅读材料，完成下列要求。

材料一 美国长期肆意干涉拉丁美洲事务。自 20 世纪 80 年代末期起，美国政府武力入侵的同时，更侧重于用“民主化”与“和平演变”的手段干预拉美地区事务。1999 年，美国政府推出“新干涉主义”，竭力推行美国的价值观和社会制度，充当“世界法官”。后冷战时代，拉美在美国全球战略中的重要性开始不断下降。同时，拉美地区成立了美洲玻利瓦尔联盟等组织，在运用自身力量解决地区冲突方面发挥了重要作用。2011 年，拉美和加勒比国家共同体成立，凸显了越来越洪亮的“拉美声音”。2013 年 11 月，美国政府宣称放弃“门罗主义”，然而就在当天，又对古巴进行了抨击。此后，美国政府又相继对委内瑞拉等国的内政进行了干涉。

——摘编自徐世澄主编《帝国霸权与拉丁美洲》等

材料二 20世纪90年代，中国同东南亚各国关系进入全面发展时期。1997年，东南亚地区爆发金融危机，中国政府采取积极行动，对缓解危机、稳定东南亚地区经济乃至世界金融秩序作出了重要贡献。中共十八大以来，中国—东盟各方面关系全面加强：政治互信不断加强，经济合作硕果累累，人文交流日益频繁，中国“一带一路”倡议与东盟“互联互通总体规划发展”目标高度契合。中国—东盟“命运共同体”理念成为广泛共识。2021年11月，习近平指出：“中国东盟建立对话关系30年来……我们摆脱冷战阴霾，共同维护地区稳定。我们引领东亚经济一体化，促进共同发展繁荣，让20多亿民众过上了更好生活。”

——摘编自黄庆、王巧荣主编《中华人民共和国外交史》等

- (1) 根据材料一并结合所学知识，简析美国宣称放弃“门罗主义”的原因。
- (2) 根据材料二并结合所学知识，概括20世纪90年代以来中国处理同东南亚国家关系的原则。
- (3) 根据材料并结合所学知识，说明20世纪90年代以来中、美处理同周边国家关系的根本区别。

14. 阅读材料，完成下列要求。

材料 中华文明在五千多年不间断发展的历史进程中，融汇各地域文化的涓涓细流，内涵不断丰富，影响逐渐扩大，形成“六合同风，九州共贯”的气象。

选择一个地域，结合所学中国古代史知识，以具体史实阐述该地域对于中华文明发展的贡献。（要求：选择的领域与史实须相互吻合，表述清晰，观点正确）

15. 阅读材料，完成下列要求。

材料 抗日战争胜利后，根据党中央争取国内和平民主的方针，各解放区继续实行抗日战争时期确立的民主选举的各项原则和制度。一些解放区开展了民主选举运动，颁行了选举法规。1945年10月至1946年初，陕甘宁边区为召开第三届参议会首次大会进行了乡、县、边区三级普选。这次选举产生了10名边区参议员，包括各社会阶层的代表。在党派关系上，共产党员61人，国民党19人，救国会员1人，无党无派人士89人。解放战争后期，对享有选举权和被选举权者的范围和条件作出新的规定。1949年1月，《东北解放区县村人民代表选举条例草案》规定：经军事法庭、司法机关和人民法庭判决剥夺公民权者，有反革命行为及民主政府缉办在案者等无选举权与被选举权。1949年6月，东北行政委员会明确地把“赞成反对帝国主义、封建主义、官僚资本主义，建设新民主主义新中国”，列为被选为人民代表会议代表的首要条件。其他解放区颁布的选举法规也有类似的规定。

——摘编自韩延龙等《中国新民主主义革命时期根据地法制文献选编》等

- (1) 根据材料并结合所学知识，简析解放区人民政权选举权和被选举权范围调整的原因。
- (2) 根据材料并结合所学知识，说明解放区人民政权选举制度的积极作用。

2023 年普通高等学校招生全国统一考试（新课标卷）文科
综合历史学科

一、选择题

【1 题答案】

【答案】C

【2 题答案】

【答案】A

【3 题答案】

【答案】B

【4 题答案】

【答案】A

【5 题答案】

【答案】C

【6 题答案】

【答案】D

【7 题答案】

【答案】A

【8 题答案】

【答案】B

【9 题答案】

【答案】D

【10 题答案】

【答案】B

【11 题答案】

【答案】D

【12 题答案】

【答案】C

二、非选择题

【13 题答案】

【答案】(1) 拉美地区在美国全球战略中地位下降；拉美国家的联合有能力解决地区事务；美国战略重心转向中东和中亚地区（阿富汗战争、伊拉克战争）；金融危机削弱美国实力；中国改革开放取得巨大成就；欧盟、日本、俄罗斯等多极化势力不断发展壮大。

(2) 经济支持；政治平等互信；人文交流；互惠共赢，共同繁荣；构建中国--东盟命运共

同体。

(3) 美国处理周边国家关系以美国利益、美国优先为出发点，奉行霸权主义、干涉主义等原则，牺牲周边国家的利益。中国处理周边国家关系以政治平等互信、经济共同发展繁荣、文化交流为方式，睦邻友好和平共处。

【14 题答案】

【答案】【参考答案】

地域：黄河流域。

观点：黄河流域是中华文明重要的发祥地。

论述：黄河流域气候适宜、土壤肥沃、动植物资源丰富，中国先民很早在这里繁衍生息。旧石器时代有丁村人、蓝田人，在新石器时代出现了仰韶文化、大汶口文化、龙山文化，代代先民繁衍生息、辛勤劳动，刻画出中华文明的成长轨迹。新石器时代，先民使用磨制石器工具，开创了原始农业和家畜饲养业，产生了各式各样的农业工具，生活逐渐稳定，由此进入农耕文明。生产生活方式的变化孕育了中国的自然观、时间观、宇宙观乃至伦理观。农耕的发展促进了制陶等手工业的发展，产生精美的陶器代表彩陶和黑陶，兼具实用性和艺术性，奠定了中华文明精于工艺、善于创造的基因。生产的发展催生文字的出现，陶器上的刻画符号表达了先民的需求和意愿，之后文字逐渐摆脱图形的束缚，接近我们熟悉的样貌。由于农耕生产的发展，社会分化随之出现。新石器晚期大汶口文化、山西陶寺遗址中有宫殿建筑、天文建筑、礼器，阶级阶层分化明显，中国即将进入阶级社会的门槛，约公元前 2070 年禹建立我国最早的奴隶制国家夏朝。传说中五帝之首的黄帝是黄河中上游一带的部落首领，他联合另一部落首领炎帝，结成炎黄部落联盟，他们被后世尊称为华夏始祖，成为中华民族的纽带和精神核心。五帝中最后两位尧、舜，尧禅让于贤能的舜的做法成为后世国家治理中任人唯贤的思想源泉。

因此，黄河流域在中华文明起源过程扮演了中心的地位。

【15 题答案】

【答案】(1) 社会主要矛盾发生变化的需要，由抗日战争时期的民族矛盾为主转变为阶级矛盾为主；经过三大战役，国民党军队的主力基本被消灭，解放战争胜利在即；解放区的日益扩大；中国共产党在解放区建立了新兴的人民政权；

(2) 用法律维护和保障解放区人民的民主权利，体现了人民当家做主；有利于解放区人民去支援解放战争，加快战争的胜利；对建国后人民民主政权的建设提供了经验。

绝密★启用前

2023 年普通高等学校招生全国统一考试（新课标卷）

文科综合思想政治学科

一、选择题。

1. 马克思和恩格斯共同创立了科学社会主义，实现了社会主义从空想到科学的伟大飞跃。

科学社会主义之所以是科学，是因为它（ ）

- ①对未来的共产主义社会进行了原则性描述
- ②对现存的资本主义社会进行了深刻的批判
- ③以唯物史观和剩余价值学说为理论基础
- ④找到了实现人类解放的社会力量和正确道路

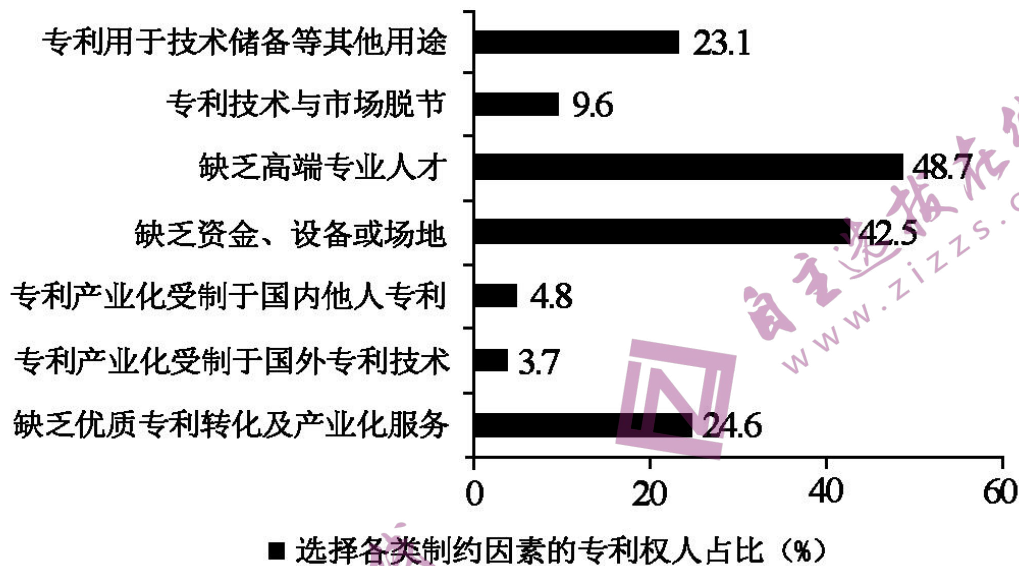
A. ①② B. ①③ C. ②④ D. ③④

2. 党的二十大报告强调，继续推进实践基础上的理论创新，首先要把握好新时代中国特色社会主义思想的世界观和方法论，坚持好、运用好贯穿其中的立场观点方法。必须坚持人民至上，必须坚持自信自立，必须坚持守正创新，必须坚持问题导向，必须坚持系统观念，必须坚持胸怀天下。“六个必须坚持”（ ）

- ①是新时代继续推进理论创新的科学方法
- ②实现了马克思主义中国化时代化新的飞跃
- ③是对中国之间、世界之间、人民之间、时代之间的系统回答
- ④是深刻领会习近平新时代中国特色社会主义思想必须把握的基本点

A. ①② B. ①④ C. ②③ D. ③④

3. 2022 年，国家知识产权局对全国 20 余个省（区、市）1 万多个专利权人开展专利产业化过程中的主要制约因素专题调研。调研结果见图。



根据调研结果，要提高科技成果转化和产业化水平，政府应将重心放在（ ）

- ①加强专利技术交易市场或平台建设
- ②激励企业购买和引进国外专利技术
- ③吸纳社会资本、建设科研成果转化试验基地
- ④制定和完善专利产业化人才的培养和引进政策

A. ①② B. ①④ C. ②③ D. ③④

4. 2023 年政府工作报告指出，坚持以经济建设为中心，着力推动高质量发展。要实现高质量发展，需要转变发展方式、优化经济结构、转换增长动力。以下能直接促进我国经济结构优化的措施是（ ）

- ①坚持实施稳健的货币政策，保持物价水平总体稳定
- ②严格执行环保、质量、安全法规标准，淘汰落后产能
- ③强化金融稳定保障体系，依法规范和引导资本健康发展
- ④提高企业所得税征收中研发费用扣除比例，激发创新活力

A. ①② B. ①③ C. ②④ D. ③④

5. 党的二十届二中全会通过的《党和国家机构改革方案》明确规定，中央社会工作部统一领导全国性行业协会商会党的工作，指导混合所有制企业、非公有制企业和新经济组织、新社会组织、新就业群体党建工作。在上述组织和群体中加强党建工作（ ）

- ①是夯实党的执政基础的需要
- ②是对政府机构职责的优化和调整
- ③有利于巩固和发展爱国统一战线
- ④能够进一步完善基层群众自治制度

A. ①② B. ①③ C. ②④ D. ③④

6. 《第十三届全国人民代表大会第五次会议关于第十四届全国人民代表大会代表名额和选

举问题的决定》规定：第十四届全国人民代表大会代表名额中，按照人口数分配的代表名额为 2000 名，省、自治区、直辖市根据人口数计算的名额数，按约每 70 万人分配 1 名。对上述规定理解正确的有（ ）

- ①我国公民享有平等的选举权
- ②全国人大代表通过等额选举产生
- ③我国选举制度坚持民主集中制原则
- ④全国人大代表由选民直接选举产生

A. ①③

B. ①④

C. ②③

D. ②④

7. “岁朝图”原是文人雅士为祈福新年而以鲜花、果蔬等为素材创作的绘画作品。到了近代，齐白石等绘画大师将“岁朝图”生活化、世俗化，他的“岁朝图”中寓意吉祥富贵的牡丹花绽放，鞭炮、红灯笼、酒杯等“俗物”汇聚，表达新年的喜悦和祝福，成为民众喜闻乐见的“年画”。人们喜欢齐白石“岁朝图”，是因为该作品（ ）



- ①充满民俗特色，展现传统节日的欢庆氛围
- ②贴近民众生活，承载美好生活的精神追求
- ③反映作者理想，解构节日文化的传统内涵
- ④恪守传统风格，再现传统文化的清雅意蕴

A. ①②

B. ①④

C. ②③

D. ③④

8. 据中国科学院发布的嫦娥五号月球科研样品研究成果，月球最“年轻”玄武岩年龄为 20 亿年，表明月球在 20 亿年前仍存在岩浆活动，比以往月球样品限定的岩浆活动时间延长了约 8 亿年。该成果深化了人类对月球演化历史的认识，可见（ ）

- ①科学研究是推动认识发展的强大动力
- ②认识的发展是一个不断推翻前人认识的过程

③在继承基础上不断超越是真理发展的客观规律

④科学理论在一定条件下也能够检验认识的真实性

A. ①②

B. ①③

C. ②④

D. ③④

9. 据商务部统计, 2023年1~3月, 全国实际使用外资4084.5亿元人民币, 同比增长4.9%。高技术产业实际使用外资1567.1亿元人民币, 同比增长18%。其中, 电子及通信设备制造、科技成果转化服务、研发与设计服务、医药制造领域引资分别增长55.7%、50.3%、24.6%和20.2%。据此可以判断()

①中国经济加快转型升级, 利用外资质量提升

②中国金融市场更加成熟, 外商投资风险降低

③中国营商环境具有优势, 对外资吸引力不减

④中国经济受外部冲击减弱, 对外开放水平提高

A. ①②

B. ①③

C. ②④

D. ③④

10. 1993年至2023年1月, 中国累计派出援助圭亚那医疗队18期263人次, 在当地乔治敦公立医院、林登地区医院等开展医疗援助。为了帮助更多圭亚那民众, 医疗队多次组织对偏远地区或弱势群体的义诊活动, 向孤儿院捐赠物资、赠送玩具和文具, 为福利院儿童进行全面健康体检。开展对圭亚那的医疗援助()

①增进了中圭两国的文化交流

②有助于改善圭亚那民生状况

③强化了中圭两国的同盟关系

④创新了南南国家的合作形式

A. ①②

B. ①③

C. ②④

D. ③④

11. 某日, 夏某到甲餐厅用餐, 餐厅员工擅自将其品尝新菜的画面拍摄下来, 并将照片作为宣传文章的内容发布在餐厅官方微信公众号上, 照片中夏某的脸部和身体特征清晰可辨。夏某得知此事后, 要求甲餐厅删除该照片, 遭到拒绝。夏某遂向人民法院提起诉讼。对此, 下列说法正确的是()

①甲餐厅侵害了夏某的荣誉权

②甲餐厅侵害了夏某的肖像权

③甲餐厅发布的照片属于物证

④夏某与甲餐厅之间的诉讼属于民事诉讼

A. ①③

B. ①④

C. ②③

D. ②④

12. 无农不稳, 无粮则乱。无论社会现代化程度有多高, 14亿多人口的粮食和重要农产品稳定供给始终是头等大事。“只有把牢粮食安全主动权, 才能把稳强国复兴主动权。”以引文中的判断为前提, 可必然推出的结论是()

①如果把牢了粮食安全主动权, 则把稳了强国复兴主动权

②如果不能把牢粮食安全主动权，则不能把稳强国复兴主动权

③如果把稳了强国复兴主动权，则把牢了粮食安全主动权

④如果不能把稳强国复兴主动权，则不能把牢粮食安全主动权

A. ①②

B. ①④

C. ②③

D. ③④

二、非选择题

13. 阅读材料，完成下列要求。

宪法的生命在于实施，宪法的权威也在于实施。近年来，深圳、保定、南京等城市兴建宪法主题公园，以多种景观形式和宪法实践活动精彩呈“宪”。2022年12月9日对外开放的南京宪法公园，宪法主题雕塑、宣誓广场、宪法宣传教育展，亮点纷呈。其中，作为“宪之核”的宪法宣誓广场，于组合浮雕中凸显了“以人民为中心”的主旨。在江苏省暨南京市第五个“宪法宣传周”主题活动期间，律师向市民提供法律咨询服务；40名新入职的检察官、法官、行政执法人员，在市民的注视下进行宪法宣誓：“我宣誓，忠于中华人民共和国宪法，维护宪法权威……”

结合材料并运用《政治与法治》相关知识，阐述宪法主题公园的精彩呈“宪”对于坚持依宪治国、建设法治社会的作用。

14. 阅读材料，完成下列要求。

2020年2月，党中央强调要尽快推动出台生物安全法，加快构建国家生物安全法律法规体系、制度保障体系。自2021年4月15日起，《中华人民共和国生物安全法》正式施行。

当前，在联合国、世界卫生组织框架下，国际社会围绕应对全球性重大新发突发传染病、防范生物武器和生物恐怖主义现实威胁、规范并促进生物科技研究应用、保护生物多样性等关键议题的讨论更趋深入。

习近平在博鳌亚洲论坛2022年年会上强调：“坚持统筹维护传统领域和非传统领域安全，共同应对地区争端和恐怖主义、气候变化、网络安全、生物安全等全球性问题。”

假如你将代表中国出席联合国安理会召开的生物安全会议，请拟一份发言提纲，简要阐明中国的立场。

15. 阅读材料，完成下列要求。

胡凤益从小参与田间劳动，感受着农业劳作的艰辛，梦想着“种一次就能年年收割”的庄稼。为圆少年时期的梦，上大学时他选择了农学专业，长期致力于“把一年生的水稻变成多年生的水稻”。2004年，胡凤益团队利用长雄野生稻无性繁殖特性，将多年生野生种和一年生栽培种杂交，选育出多年生后代群体，该成果获得云南省自然科学奖一等奖。培育多年生稻种的研究漫长又艰辛，他们克服了项目经费不足、田野工作辛苦等困难，目标在前却难见终点等困扰，坚持进行实地调查、科学实验、试验示范和理论研究，成功培育了一系列多年生稻栽培品种。多年生稻播种一次持续收获多年，具有广适、高产稳产等特点，节约了劳动力投入，减少了生产成本，提高了经济效益。2018年，他们培育的“多年生稻23”成为

全球第一个商业化的多年生粮食作物品种，在国际多年生作物研发领域具有里程碑意义，2021年，胡风益团队“利用长雄野生稻无性繁殖特性培育多年生稻的方法”获得云南省技术发明奖一等奖。多年生稻研究成果入选美国《科学》杂志公布的2022年度十大科学突破榜单。

- (1) 运用价值观的知识并结合材料，分析胡风益能够实现少年时期梦想的原因。
- (2) 运用《逻辑与思维》中创新思维的知识并结合材料，概括多年生稻培育过程中所运用到思维方法的具体表现。(选择任意3项作答，若超过3项，只对前3项评分。)

思维方法	具体表现
联想思维	_____
发散思维	_____
聚合思维	_____
逆向思维	_____
超前思维	_____

16. 阅读材料，完成下列要求。

小张系成年人，为做生意向父亲老张借款10万元，在借条中承诺3年后归还。借款到期后，老张见小张生意红火，便要求小张还款。小张以父母有义务帮助扶持自己为由拒绝还款，并表示如果一定要还款则以后不照料老张的生活。老张无奈之下向人民调解委员会申请调解。

假如你是人民调解员，请运用《法律与生活》的相关知识，分析小张的做法和说法的不当之处，并给当事人提出两条解决纠纷的建议。

绝密★启用前

2023 年普通高等学校招生全国统一考试（新课标卷）

文科综合思想政治学科

一、选择题。

【1 题答案】

【答案】D

【2 题答案】

【答案】B

【3 题答案】

【答案】D

【4 题答案】

【答案】C

【5 题答案】

【答案】B

【6 题答案】

【答案】A

【7 题答案】

【答案】A

【8 题答案】

【答案】B

【9 题答案】

【答案】B

【10 题答案】

【答案】A

【11 题答案】

【答案】D

【12 题答案】

【答案】C

二、非选择题

【13 题答案】

【答案】【参考版答案】①兴建宪法主题公园，精彩呈“宪”，彰显了宪法的国家根本大法的地位，宪法是一切组织和个人的根本活动准则，坚持依法治国首先坚持依宪治国。

②宪法主题公园以多种景观形式和实践活动精彩呈“宪”，成为开展全民普法教育的宣传载

体,有利于提高民众的宪法意识,推动全社会树立法治意识。

③宪法主题公园精彩呈“宪”,国家机关工作人员开展宪法宣誓活动,有利于增强公职人员的宪法观念,树立宪法权威,坚持依宪治国,有助于提高社会法治化水平。

④宪法主题公园精彩呈“宪”,在“宪法宣传周”期间,向市民提供法律咨询服务,有助于建设完备的法律服务体系,保证人民群众在遇到法律问题时获得有效的法律帮助。

【14 题答案】

【答案】【参考版答案】主题:保护全球生态安全,中国在行动

要点:①联合国在维护世界和平、推动共同发展、促进人类文明进步等方面发挥重要作用。国际组织可以促进国际社会在政治、经济、文化等领域开展交流、协调、合作,调停和解决国际政治冲突和经济纠纷,促进世界和平与发展。②维护世界和平,促进共同发展是我国外交政策的基本目标。中国特色的大国外交。③构建人类命运共同体的必要性,中国在构建人类命运共同体上的主张与实践。④和平与发展是当今时代的主题。

【15 题答案】

【答案】(1)【参考版答案】①价值观具有重要的导向作用,要树立正确的价值观,做出正确的价值判断和价值选择。②价值观是人生的重要向导,要选择正确的人生道路和生活方式。胡凤益从小就有“种一次就能年年收割”的梦想,这正确指引着他进行高考专业的选择,又在长期地坚持研究、试验,终于获得多年生稻栽培品种的成功培育,实现少年时期梦想。③社会主义核心价值观的基本内容为培育和践行社会主义核心价值观提供了基本遵循,胡凤益坚持自己的职业选择,克服诸多困难,长期躬耕于多年生稻的培育,取得丰硕研究成果的同时为我国水稻事业发展做出杰出贡献,使社会主义核心价值观内化为自己的精神追求,外化为自己的自觉行动,实现少年时期梦想。④正确的价值判断和价值选择应自觉遵循社会发展的客观规律、自觉站在最广大人民的立场上,胡凤益为减轻稻农的艰辛,长期探索多年生稻的生长发育规律,最终获得研究成果,实现少年时期梦想。⑤实现人生价值需要弘扬劳动精神,努力奉献,需要充分发挥主观能动性、顽强拼搏、自强不息,需要有坚定的理想信念,需要正确价值观的指引。胡凤益长期致力于水稻研究,克服困难,突破困扰,终于取得重大研究成果并获得国内外认可,实现了少年时期梦想。

(2) ①.【参考版答案】想象:利用长雄野生稻无性繁殖特性,将多年生野生种和一年生栽培种杂交,选育出多年生后代群体。 ②.【参考版答案】信息交合法:将多年生野生种和一年生栽培种杂交,选育出多年生后代群体。 ③.【参考版答案】演绎推理方法:将多年生野生种和一年生栽培种杂交,选育出多年生后代群体。 ④.【参考版答案】转换型逆向思维法:利用长雄野生稻无性繁殖特性,将多年生野生种和一年生栽培种杂交,选育出多年生后代群体。 ⑤.【参考版答案】注重调查研究:坚持进行实地调查、科学实验、试验示范和理论研究,成功培育了一系列多年生稻栽培品种。

【16 题答案】

【答案】【参考版答案】①履行是合同当事人按照合同约定实现各自权利义务的行为。根据民法典的规定，当事人应当按照约定全面履行自己的义务。小张系成年人，为做生意向父亲老张借款 10 万元，在借条中承诺 3 年后归还，应该履行合同义务，到期还款。

②父母对丧失劳动能力、尚在读的、确无独立生活能力和条件的成年子女负有抚养义务，但父母对具有独立生活能力和条件的成年子女一般是没有抚养义务的。小张认为父母有义务帮助扶持自己的说法错误，应及时把借款还给父母。

③成年子女对父母负有赡养、扶助和保护的义务，小张以还款为由拒绝照料老张生活的做法是错误的，必须承担起赡养父母的责任。

④建议：通过人民调解委员会进行调解、通过民事诉讼解决纠纷。



自主选拔在线
www.zizzs.com



自主选拔在线
www.zizzs.com



自主选拔在线
www.zizzs.com