

# 北京化工大学2023年高水平运动队网球项目测试内容及标准

## 一、考核指标与所占分值

类别	实战能力
考核指标	比赛
分值	100分

## 二、考试方法与评分标准

### (一) 考试方法

1. 分别组织男、女考生进行比赛，比赛采用1局11分制，按抢七局发球规则发球，先到11分者为获胜方（即10:10时一分决胜）。每场比赛只换边一次：任意一方到6分时换边。

2. 比赛采用升降赛制，根据考生人数合理分组。

3. 每组比赛轮次 $=N+1+1$ 。N代表使用场地数量，使用场地数量根据分组考生人数决定。每组考生人数为偶数时： $N= \text{分组人数} \div 2$ ；每组考生人数为奇数时： $N= (\text{分组人数} - 1) \div 2$ 。第一个“+1”决出考生所在的最终场地号，第二个“+1”决出考生小组名次。

4. 比赛流程。每组考生人数为偶数时，如16人分为一组，总共进行10轮比赛，第1至9轮的比赛，1号场地胜者与8号场地负者固定不动，其他均胜者向前晋升一片场地，负者向后退一片场地。第10轮比赛时，1号场地决1、2名，2号场地决3、4名，3号场地决5、6名，以此类推，决出考生小组全部1至16名次。每组考生人数为奇数时，如17人分为一组，总共进行10轮比赛，第1至9轮的比赛，1号场地胜者固定不动，其他均胜者向前晋升一片场地；8号场地负者与轮空者交换场地，其他均负者向后退一片场地。第10轮比赛时，1号场地决1、2名，2号场地决3、4名，3号场地决5、6名，以此类推，决出考生小组全部1至16名次，轮空者不进行第10轮比赛，作为第17名。

5. 考生最终名次采用同名次并列处理。具体算法为： $\text{组数} \times (\text{组内名次} - 1) + 1$ 。如分6个小组，每组的第一名最终名次均为第1名，每组的第二名最终名次均为第7名，每

组的第三名最终名次均为第 13 名，以此类推。

### (二) 抽签编组

考生在组考学校现场报到确认时获取一个随机号作为签号，签号用于电脑编组用。电脑编组流程：视考生人数，确定组数后，再按照“运动等级 - 签号”进行排序入位，根据排序按蛇形排列进入到小组的位置进行比赛。

考生的第一轮比赛场地号由现场抽签决定。

其他内容参照中国网球协会最新审定的网球竞赛规则执行。

### (三) 评分标准

比赛成绩 =  $\frac{N-R+1}{N} \times 65+35$ , 其中 N 为该专项现场报到确认抽签人数, R 为比赛名次。

## 三、其他

考生服装要求：需穿着网球专业比赛服装，不允许有任何特殊标志。

注：

高水平运动队招生同分排序规则：在体育专项成绩相同时，按局胜率由高到低排序。

$$\text{局胜率} = \frac{\text{胜局数}}{\text{胜局数} + \text{负局数}} \times 100\%$$

注：1. 轮空。轮空考生记为胜 1 局，分数记为 11:0。

2. 弃权。比赛未开始，若甲弃权，甲乙比分记为 0:11；乙弃权，甲乙比分记为 11:0。比赛开始后，弃权方已得分数有效，获胜方直接记为最大分值。例如：甲乙比分为 7:5。若甲弃权，本场球记为乙获胜，甲乙比分记为 7:11；若乙弃权，本场球记为甲获胜，甲乙比分记为 11:5。

## 北京化工大学2023年高水平运动队男子篮球项目测试内容及标准

### 一、15米×17次折返跑测试（10分）

#### 1. 测试内容

在篮球场地两边线之间折返17次跑。

#### 2. 测试目的

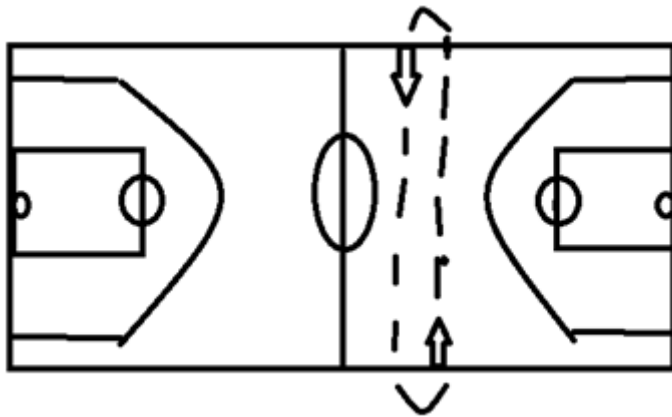
专项速度耐力测试。

#### 3. 测试场地与器材

标准篮球场、秒表。

#### 4. 测试方法及线路图

在两边线之间反复折返跑，中间无停顿，共17次（从一边跑到另一边记为1次）。听到“跑！”的口令快速起跑（同时计时），第17次冲过边线后停表。



#### 5. 测试要求

起跑时不能踩边线，在发令员喊“预备，跑！”期间，不能抬起脚或抢跑；在跑的过程中，要求运动员每次折返时都要“踩到球场的边线”。

#### 6. 成绩记录

每组测试完后，考生退场。记录员向考官报告17次折返跑的成绩。

## 7. 得分成绩标准

在篮球场两边线之间折返跑17次。

按照身高分为1.90米以下： 成绩60秒（含60秒）以内为 10 分

成绩60.1-62秒为 8 分

成绩62.1--63秒为 6 分

成绩63.1--64秒为 4 分

成绩64.1秒以上为 2 分

1.90米-1.95米： 成绩61.0秒（含61秒）以内为 10 分

成绩61.1—62.0秒为 8 分

成绩62.1—63.0秒为 6 分

成绩63.1—64.0秒为 4 分

成绩64.1秒以上成绩为 2 分

1.95米以上： 成绩62.0秒（含62秒）以内为 10 分；

成绩62.1—63.0秒为 8 分

成绩63.1—64.0秒为 6 分

成绩64.1—65.0秒为 4 分

成绩65.1秒以上为 2 分

注：计时精确到1/10秒

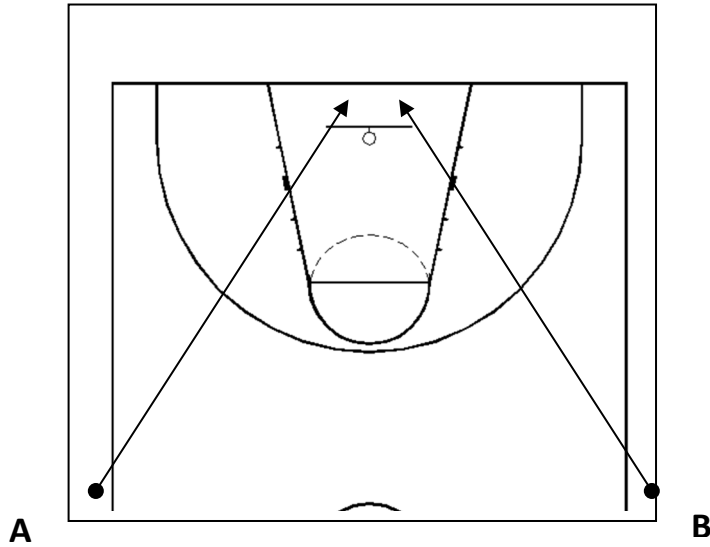
## 二、往返运球上篮（20分）

**测试办法：**测试考生由球场篮筐下中心点处开始运球，同时计时开始，测试考生运球至A点处折返（不绕桩）面向球篮运球上篮（左右手上篮均可）。球投中篮后，运球至右侧边线B处，然后折转（不能双手持球转身），运球上篮（左右手上篮均可）。投球中篮后再运球回到A处折返运球上篮，往返两趟进4个篮，第4次运球上篮进篮后停表计时结束。

注 每次上篮必须上进篮后（不进可补篮）才能做下一次上篮

### 1. 时评（15分）

评分标准:



成绩	分值
≤28 秒	15
28.1-29 秒	14
29.1-30 秒	13
30.1-31 秒	12
31.1-32 秒	11
32.1-33 秒	10
33.1-34 秒	9
34.1-35 秒	8
35.1-36 秒	7
36.1-37 秒	6
37.1-38 秒	5
38.1-39 秒	4
39.1-40 秒	3
40.1-41 秒	2
41.1-42 秒	1
>42 秒	0

注：计时精确到1/10秒

## 2. 技评（5分）

重点是投篮技术动作，身体平衡性，移动速度，脚步技术动作，有无走步、翻腕、带球跑等违例现象。

技术评分标准：

很好完成4-5分；较好完成3-4分；基本做到完成2-3分；勉强完成1-2分；不能够完成0分。

## 三、投篮（20分）

1. 测试办法：内线队员两分球测试（内线队员也可选择三分投篮 成绩按外线队员成绩算），外线队员三分球测试。

2. 成绩要求：外线队员：三分投篮（6.75）两分钟自投 自抢，投篮点不限。内线队员：5.8米（罚球线外沿距端线内沿）延长线投篮，两分钟自投自抢，投篮点不限。

## 3. 命中（15分）

投中得分15分：外线队员投中一球得1.5分，投中10球为满分。

内线队员投中一球得1分，投中15球为满分。

#### 4. 技评（5分）

重点是投篮手型，身体平衡，移动速度，脚步技术动作。

技术评分标准：很好完成5分；较好完成3-4分；基本做到完成2-3分；勉强完成1-2分；不能够完成0分。

#### 四、比赛：（50分）

采用综合评分办法。按照队员报名时的位置进行分组：五人一组，进行比赛，每组比赛用时10-20分钟（可根据实际测试人数进行人员、时间调整）按中锋、前锋、后卫三个不同位置各自的任务和应起的作用作为考核重点，以测试者所掌握的技术规格程度，技术运用效果，战术配合意识，实战能力和比赛作风等方面，进行综合评分。

位置	评分标准
中锋	a. 封盖、盖帽、内线强攻得分能力；
	b. 进攻篮板球，补篮；
	c. 抢断球，防守篮板球；
	d. 策应、补位。
	e. 防守和协防、补防能力。
前锋	a. 个人进攻得分和突破及中、远投得分能力；
	b. 封投、补位。
	c. 快攻意识和助攻能力；
	d. 抢断球、篮板球。
	e. 个人防守和协防、补防能力；
后卫	a. 控球、传球、突破和进攻组织能力；
	b. 中、远投得分能力
	c. 抢断、补位能力；
	d. 防守组织能力和协防、补防能力，
	e. 发动快攻意识和篮板球意识。

评分标准：以上各个位置中能够做到很好地完成40-50分；较好的完成30-39分；基本的做到完成20-29分；勉强完成10-19分 不能够完成0-9分。