

历史

得分: _____

本试题卷分选择题和非选择题两部分,共 8 页。时量 75 分钟,满分 100 分。

第 I 卷 选择题(共 48 分)

一、选择题(本题共 16 小题,每小题 3 分,共 48 分。在每小题给出的四个选项中,只有一项是符合题目要求的)

1. 图 1 为四川三星堆出土的龙虎纹青铜尊,它与图 2 安徽阜南出土(属于商文化前中期)龙虎纹青铜尊高度相似,据此可知

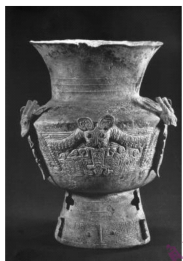


图 1 四川三星堆出土的龙虎纹青铜尊



图 2 安徽阜南出土的龙虎纹青铜尊

- A. 不同地区文化存在交流
 B. 三星堆文化由商人创造
 C. 巴蜀成为商人统治区域
 D. 礼乐制度得到广泛传播
2. 《史记》记载孔子的弟子子贡是一个富裕的大商人,他“结驷连骑,束帛之币以聘享诸侯。所至,国君无不分庭与之抗礼”。即使在推行重农抑商的秦国,吕不韦也依然得到了很好的发展。这说明当时

- A. 重农抑商并未得到执行
 B. 儒家思想推动阶层的流动
 C. 诸侯争霸仍然占据主导
 D. 社会变化提高商人的地位

3. 图 3 反映的状况

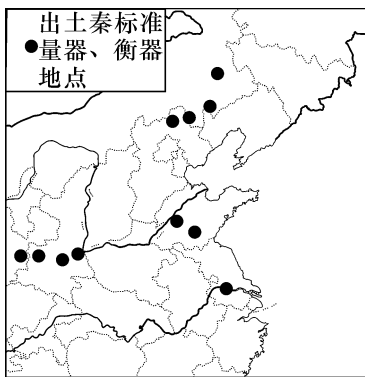


图 3

- A. 降低了市场交易的成本
 B. 激化了不同地区的矛盾
 C. 根源于自然经济的发展
 D. 反映了治国思想的变化

学 校 密 封 线 内 不 要 答 题

4. 汉武帝时期开始用察举的办法,让地方郡国每年荐举两名德行卓著的贤人。为了有效地抑制徇私情荐举的弊端,察举增加了考试环节,即得到举荐后,朝廷还要考试。这一做法
- A. 有利于阶层流动
B. 加强了中央集权
C. 有助于儒学独尊
D. 完善了官员选拔
5. 南朝民歌大部分保存在宋郭茂倩《乐府诗集》中,百分之九十是情歌,内容或表现对爱情的渴望;或表现爱情的欢乐;或表现相思之苦;或表现生死不渝的爱情。对此解读合理的是
- A. 社会战乱影响广泛
B. 正统思想受到冲击
C. 北朝民歌成就不足
D. 南朝社会治理失控
6. 《隋书》记载:隋统一后的大业五年(609年),全国共有 890.7546 万户,人口 4 601.9956 万口,垦田 5 585.4041 万顷。与 20 年前相比,户数增长 2.5 倍,人口增加 5 倍。这表明当时
- A. 高产作物广泛传播
B. 民族交融不断发展
C. 中央集权空前加强
D. 户籍制度臻于完善

7. 南宋时四川眉山程氏刻印的《东都事略》一书目录后面有一个“牌记”,内容为:“眉山程舍人宅刊行,已申上司不许覆板。”牌记内容体现出了非常明确的版权。这一史料实证当时

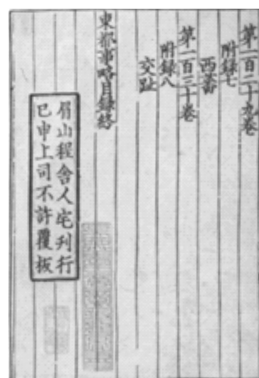


图4

- A. 图书出版比较繁荣
B. 四川文化教育发达
C. 政府严格控制舆论
D. 科举制度影响深远
8. 清代因康熙皇帝酷爱董其昌书法,遂出现了许多专学董字的书法家;后来因为乾隆皇帝喜爱赵孟頫的书法,朝野人士便从尚董其昌书法转为崇赵孟頫书法。据此可推知
- A. 朝代更替影响艺术评判标准
B. 皇帝好恶决定艺术作品价值
C. 专制集权体制制约社会发展
D. 经济繁荣安定导致社会颓废
9. 清代思想家魏源介绍瑞士的情况说:“至于朝纲,不设君位,惟立官长、贵族等办理国务”,民政“皆推择乡官理事,不力王侯”,并加案语称赞说:“瑞士西土之桃花源也。”据此可知,这些建议在当时
- A. 具有离经叛道的色彩
B. 带来了深刻的思想解放运动

C. 主张制度层面的变革

D. 肯定了西方先进的文明体系

10. 在《天津条约》签订前,中国内地的商品流通是“逢关纳税,遇卡抽厘”,洋货洋商也不能例外。《天津条约》则规定了凡洋货进口后运往内地及洋商从内地承运土货出口,除交纳进出口税外,海关再纳一“子口税”,就可遍运天下,不再交纳常关税和厘金等内地税。这一规定
- A. 便利了政府对洋货洋商的管理
B. 不利于民族资本主义的发展
C. 反映了内地对改善交通的重视
D. 体现出海关工作效率的提升
11. 图 5 为近代美国报刊上的一幅漫画,题目叫《门户开放》。漫画反映出



图5

- A. 美国领导八国联军侵华
B. 列强反对美国独占中国
C. 美国试图美化对华侵略
D. 中国民族危机有效缓解
12. 据统计,民国初年政党在北京有 82 个,上海 80 个,广州 25 个,南京 16 个,其他城市均在 10 个以下,北京、上海成为政党活动的两大集中地。这一现象
- A. 取决于经济发展与开放程度
B. 有利于资产阶级登上历史舞台
C. 反映民主共和观念深入人心
D. 根源于国内政局发生激烈变化
13. 1919 年 7 月 25 日,苏俄政府以副外交人民委员加拉泽的名义发表“对华宣言”,宣布废除中俄间所订之一切密约与协约,放弃帝俄在华所有特权及租界、庚子赔款,将中东铁路及其附属产业无偿归还中国,并希望与中国就此进行谈判。苏俄此举
- A. 有利于马列主义在华传播
B. 原因是中国军阀混战
C. 反映出苏俄反对秘密外交
D. 目的是扶持国民革命
14. 黄埔军校第一期毕业生 635 人中,有湘籍学员 182 人,其中湘籍共产党员 50 多人,占黄埔一期共产党员的半数以上。这一现象
- A. 缘自于湖南成为革命中心
B. 确保了土地革命的顺利开展
C. 推动了革命统一战线建立
D. 体现出国共合作的时代风貌

15. 1914年,中国的外国银行资本额不过600万元,其中主要是英国银行资本,但到1930年,外国银行的资本陡增至3亿元以上,增长52.8倍。这一变化说明
- A. 中国资本市场日益成熟
B. 列强加紧对华经济侵略
C. 币制改革有利吸引外资
D. 英国势力占据主导地位
16. 1934年1月,中共召开的六届五中全会通过政治决议案,要求在军事上大量扩军,御敌于国门之外;在土地问题上,实行地主不分田,富农分坏田;在统一战线方面,主张中间派是最危险的敌人。这表明当时的中共中央领导人
- A. 重视团结各阶层力量
B. 找到了中国革命的正确道路
C. 未能正确判断革命形势
D. 确立了武装反抗国民党的方针

第 I 卷 选择题答题卡

题号	1	2	3	4	5	6	7	8	9
答案									
题号	10	11	12	13	14	15	16	得分	
答案									

第 II 卷 非选择题(共 52 分)

二、非选择题(本题共 3 小题,其中 17 题 18 分,18 题 16 分,19 题 18 分,共 52 分)

17. 阅读材料,完成下列要求。(18 分)

材料一

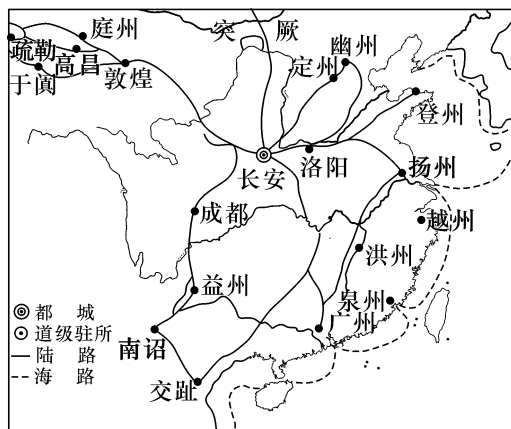


图6 唐代道路交通图

材料二 隋唐首都长安,是一座拥有近百万人口的东方世界最大的都会,许多国家的使节、学者、商人、僧侣聚集在这里,长期居住于长安的就达万家以上,许多人广置田宅,生儿育女,有的还被唐朝授予官职。波斯的摩尼教、大秦的景教等都在长安扎了根,不同宗教和睦相处、互不冲突的现象,在世界史上罕见。中亚、西亚人来到长安不仅带来了他们的生活习俗,也将西域的音乐、舞蹈、绘画引入长安,给中国传统文化注入了清新的气息,推动了唐代文化成为中华文明史上的一座高峰。

——摘编自袁行霈主编《中华文明史》

(1)根据材料一,指出唐代道路交通的主要特点,并结合所学知识分析其原因。(8分)

(2)根据材料,结合所学知识,对唐代文化的发展情况进行评析。(10分)

18. 阅读材料,完成下列要求。(16分)

材料 对于一个独立主权国家来说,选派专门人员出使外国或常驻外国,不仅是世界大势发展的要求,而且对于加强本国与其他国家之间的联系,加强文化交流等方面具有重要作用。然而清政府囿于体制的限制,传统观念的束缚,以及风气未开,“以天朝自居的清政府难以割舍万国来朝、恩赐四方的传统朝贡体制,也不愿放弃以‘不平等’态度对待域外民族所产生的优越感”。因此,一直迟迟未能向国外派驻使臣,直到1875年8月,清政府谕旨任命候补侍郎郭嵩焘为首任驻外公使。这标志着清政府在外交近代化道路上迈出了非同小可的一步。1877年1月,郭嵩焘到达英国伦敦,建立了中国第一个驻外使馆,第一次按照国际外交礼仪向英国元首递交国书,第一次开展夫人外交,第一次制订驻外公使章程,开创了中国驻外公使的肇端,在中国外交近代化道路上迈出了实质性的一步。郭嵩焘的出使也标志着清政府在中西对抗中,最终服从于西方,接受了西方的使节制度,逐渐被纳入到国际关系的轨道中。

此后,清政府又相继向德国、日本、西班牙、秘鲁、美国等国家派遣公使。在近代国际舞台上,涌现出一批杰出的不畏强权,折冲樽俎,力争国权,维护国家尊严的外交家。1876年,清政府颁布了《出使章程十二条》,并相继颁布了与此相关规定,中国的使节制度初具雏形,越来越多的驻外人员开始走出国门,走向世界。

从19世纪70年代中期至1911年清朝灭亡,清政府共在19个国家设立了使馆、分馆,派遣了50余位出使大臣,几百名参赞官、翻译官、随员。这些使馆的建立成为中国观察和了解世界的窗口,派驻的使节也起到沟通中外的桥梁作用。

除了公使馆外,1877年,清政府采纳驻英公使郭嵩焘的建议,在新加坡设立领事馆。到清亡时,中国驻外领事网已基本形成。晚清在世界各国总共设置了四十五个领事馆,其中总领事馆十三个、领事馆十六个、副领事馆七个、名誉领事馆九个。在地区分布上主要集中在朝鲜半岛(六个)、日本(四个)、南洋(包含澳大利亚、新西兰、檀香山,十四个)、中北美洲(十一个)等海外华民聚居地区。在海参崴、秘鲁、南非、莫桑比克也分别设有一个领事馆。在欧洲也设立了领事馆,但大都为名誉领事。

——摘编自苏全有主编《近代中国专题研究》

根据材料,结合所学知识,对近代外交制度在中国的传播进行评析。
(要求:史实准确,符合逻辑,表述清晰)(16分)

19. 阅读材料,完成下列要求。(18分)

材料一

把一卡车药品从芝加哥运到法国南锡的成本(估算,1960年)

	现金支出(美元)	占成本的百分比(%)
到美国港口城市的运费	341	14.3
在港口附近的本地运费	95	4.0
使用港口的总支出	1 163	48.7
远洋运输的运费	581	24.4
欧洲内陆的运费	206	8.6
总成本	2 386	

资料来源:American Association of Port Authority data reported by John L. Eyre. See n. 7.

货物的整箱处理取代逐件处理之后,装卸费用、保险费用、码头租金等都减少了。集装箱很快就被陆上运输所采用,装载时间的减少和转运成本的降低使得陆上运输的费用大幅下降。在轮船公司建造了专为处理集装箱而设计的轮船之后,海运费也直线下降。而当集装箱运输变成了联合运输时,集装箱在轮船、卡车和火车之间的无缝转移能够让商品在一个不间断的运输流中,从亚洲的工厂直接流进北美或欧洲零售商的库房。

材料二 美国人马尔科姆·麦克莱恩最先创造性地使用了大型货物集装箱。1956年,他将58个满载货物的集装箱装在改造过的油轮里,从美国新泽西州的纽瓦克港运至休斯敦,获得成功,标志着集装箱运输时

代的开始, 麦克莱恩被誉为“集装箱之父”。1966年, 美国海陆公司将装有 226 个标准集装箱的集装箱船引入大西洋, 即从北美运往欧洲, 从而揭开了国际集装箱运输的序幕, 全球运输业随之发生了革命性变革。

材料三

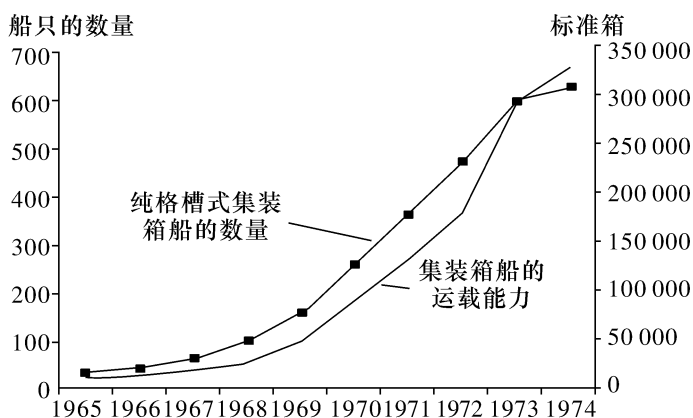


图7 集装箱船的激增

——以上材料改编自[美]马克·莱文森《集装箱改变世界》等

(1) 根据材料一、二, 指出传统海上贸易存在的主要问题, 并结合所学知识分析集装箱运输的优点。(8分)

(2) 根据以上材料, 请运用唯物史观并结合相关史实, 论述 20 世纪以来世界贸易发展情况。(要求: 史论结合; 紧扣主题; 逻辑严谨; 结构完整; 语言通顺)(10分)