

## 2023 年高三 1 月大联考（全国乙卷）

# 文科综合

本卷满分 300 分，考试时间 150 分钟。

### 注意事项：

1. 答卷前，考生务必将自己的姓名、准考证号等填写在答题卡和试卷指定位置上。

2. 回答选择题时，选出每小题答案后，用铅笔把答题卡上对应题目的答案标号涂黑。如需改动，用橡皮擦干净后，再选涂其他答案标号。回答非选择题时，将答案写在答题卡上，写在本试卷上无效。

3. 考试结束后，将本试卷和答题卡一并交回。

一、选择题：本题共 35 小题，每小题 4 分，共 140 分。在每小题给出的四个选项中，只有一项是符合题目要求的。

2009 年，有数十年历史的杭州秋涛路大型市场（包括五金、灯具、家电、相机等）实施“商住一体化”改造，即拆除原有旧建筑、兴建高层建筑（下部为专业市场，上部为住宅）。目前，改造后的秋涛路专业市场群落已发展成为杭州专业市场的标杆。图 1 示意秋涛路专业市场群落改造前后的对比。据此完成 1~2 题。

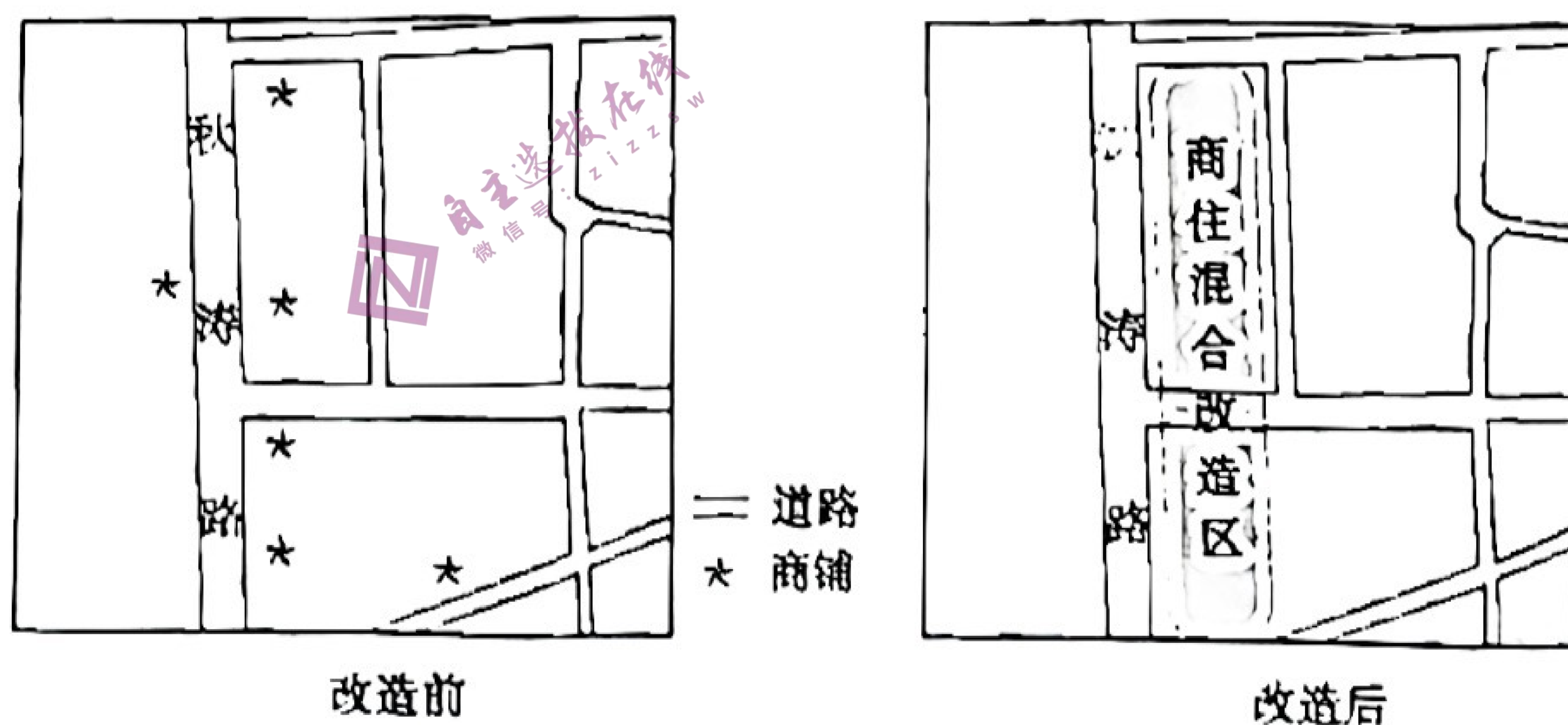


图 1

1. 改造前的秋涛路专业市场群落

- A. 多数店铺规模较大
- C. 市场规划较为完备

- B. 土地集约利用水平较低
- D. 客户主要来自周边地区

2. 秋涛路专业市场“商住一体化”改造后

- A. 交通通达度提升
- C. 平均地租水平下降

- B. 商品类型趋向单一
- D. 昼夜人流差异减小

我国B公司是全球第二大充电电池生产商，生产的新能源汽车销量居全球第一。2022年9月，B公司与泰国最大的燃油汽车生产商——X公司达成合资建厂协议，计划利用B公司的关键技术，并从中国进口零部件和动力电池，进而在泰国组装新能源汽车，然后销往东南亚等地。据此完成3~5题。

3. X公司与B公司合资建厂的主要目的是
  - A. 丰富产品类型
  - B. 减少石油依赖
  - C. 促进产业升级
  - D. 增加就业机会
4. 与独立建厂相比，B公司选择合资建厂有利于节约
  - A. 建设成本
  - B. 用工成本
  - C. 运输成本
  - D. 研发成本
5. 合资厂新能源汽车零部件需从中国进口是由于泰国
  - A. 进口关税较低
  - B. 生产原材料不足
  - C. 海陆交通便利
  - D. 产业配套不足

北京位于华北平原北部，西部、北部和东北部三面环山。受强天气系统活动、地形等因素的综合影响，北京冬半年常出现入夜后气温不降反升的现象。图2示意某年11月某天气系统过境时北京的天气变化状况。据此完成6~8题。

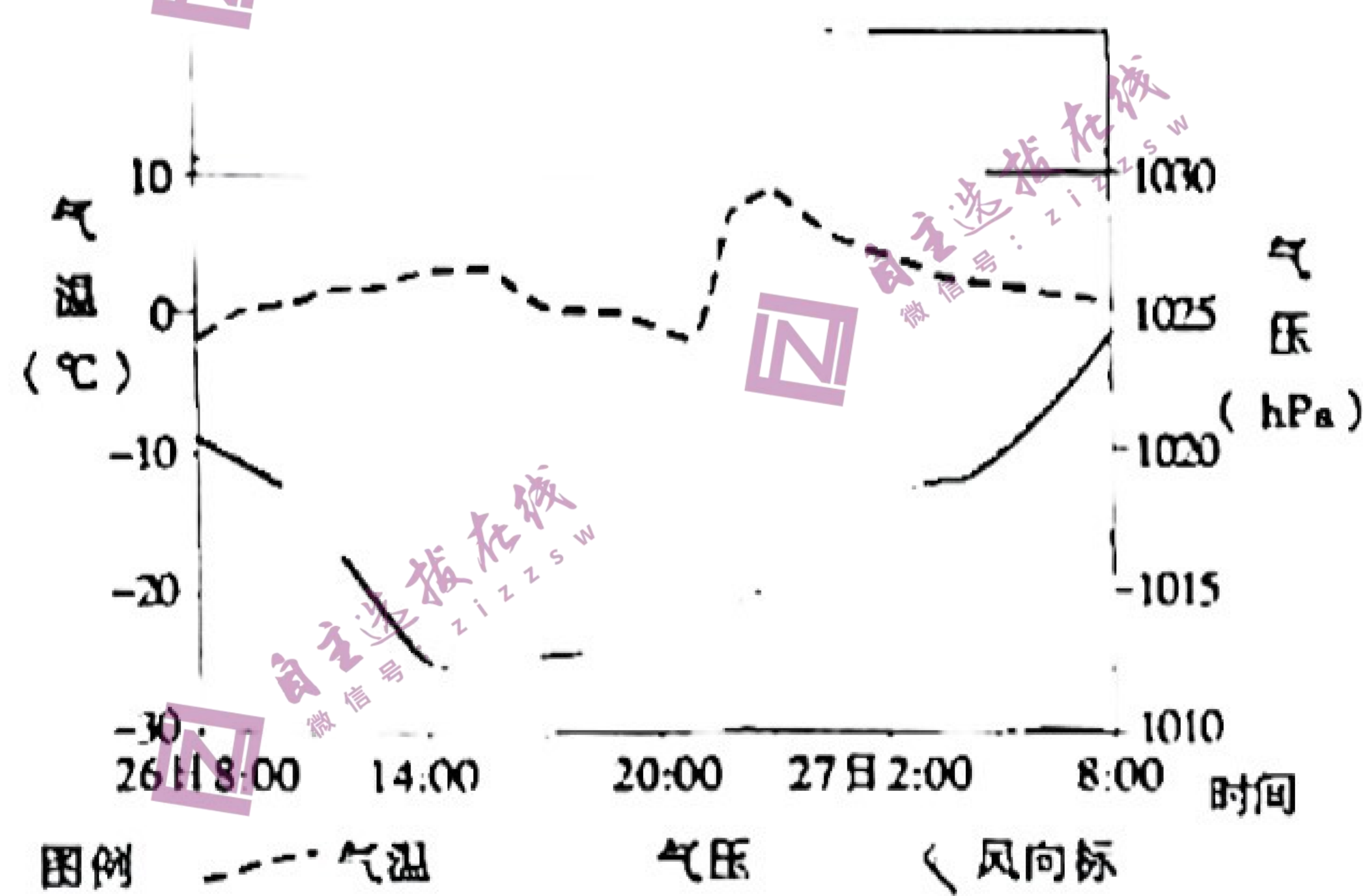


图2

6. 11月26—27日，北京经历了
  - A. 冷锋过境
  - B. 暖锋过境
  - C. 气旋过境
  - D. 准静止锋过境
7. 北京此次夜间剧烈增温现象产生的原因可能是
  - A. 云层明显增厚
  - B. 气流强烈下沉
  - C. 西北风增强
  - D. 东南风增强
8. 此次夜间增温现象可能导致北京当日
  - A. 降雪量增大
  - B. 保温作用增强
  - C. 日温差变大
  - D. 雾和霜增多

森林群落垂直结构自上而下大致分为四层：乔木层、灌木层、草本层、地衣层。马尾松是我国南方地区重要的针叶树种，因其适应能力较强，常被用作荒山绿化造林和生态恢复的首选树种。为恢复生态，安徽中西部某丘陵岗地在天然林带以下种植马尾松，图3示意该丘陵岗地不同林地条件下灌木层和草本层的植物多样性指数在不同坡向的情况。据此完成9~11题。

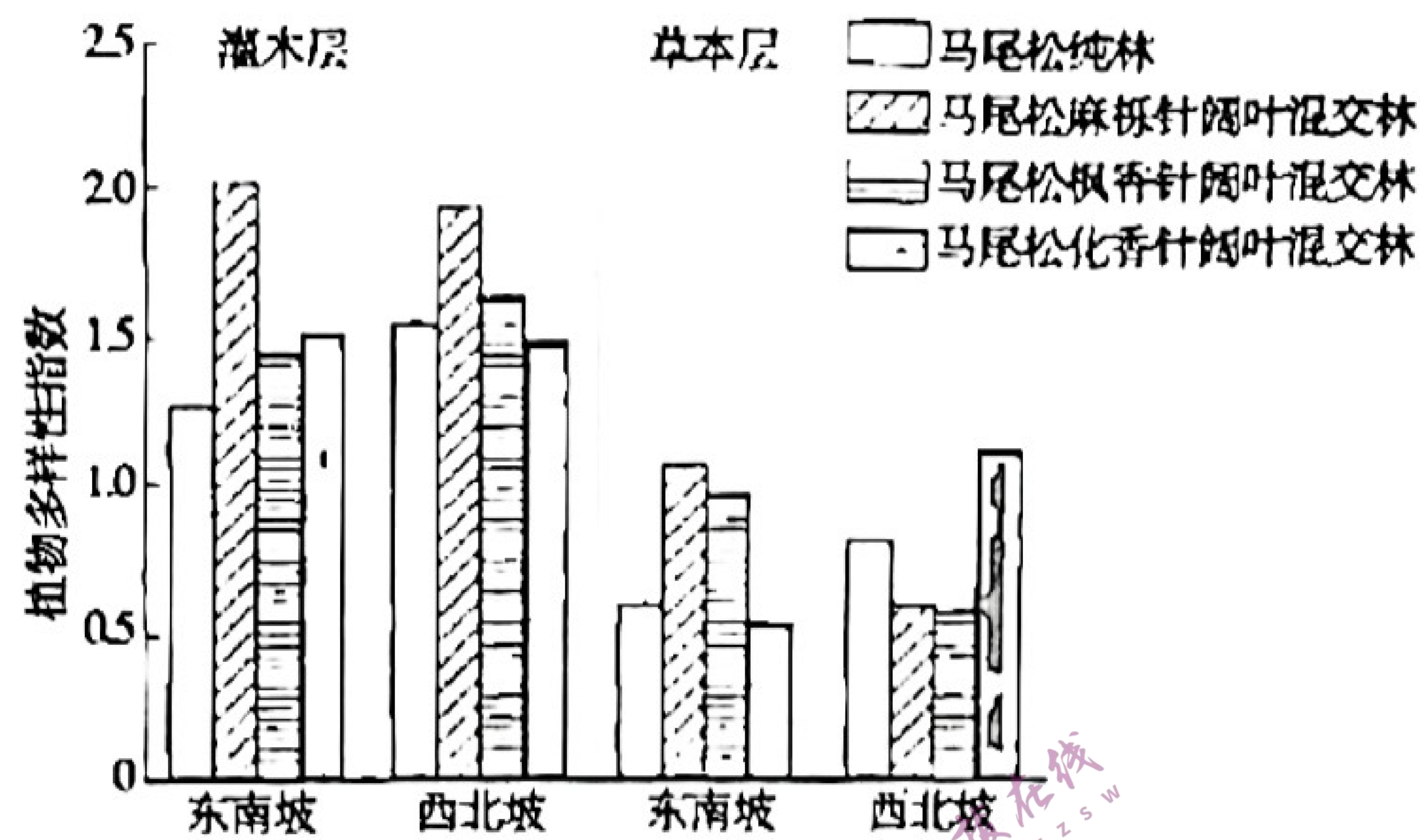


图3

9. 该丘陵岗地种植马尾松纯林后，其凋落物会使林下土壤
- A. 易被流水侵蚀  
B. 矿物质含量减少  
C. 透水能力增强  
D. 水分蒸发量减少
10. 在马尾松纯林条件下，西北坡灌木层和草本层的植物多样性指数均大于东南坡的原因是
- A. 湿度大  
B. 降水多  
C. 光照强  
D. 热量好
11. 推测该区域针阔叶混交林
- ①因马尾松纯林入侵阔叶林形成  
②位于马尾松纯林的上部  
③因阔叶林入侵马尾松纯林形成  
④位于马尾松纯林的下部
- A. ①②  
B. ①④  
C. ②③  
D. ③④
12. 随着我国高效统筹疫情防控和经济社会发展，消费市场回暖态势日趋明显，为经济持续恢复注入了“强心剂”。2022年前三季度，最终消费支出对经济增长贡献率为41.3%，这折射出我国经济强大的修复能力和旺盛的生机活力。由此可见
- ①经济社会秩序的恢复推动了消费市场的复苏  
②消费是促进我国国民经济回暖向好的主引擎  
③居民收入水平的提高为消费增长奠定了基础  
④消费供给丰富满足了人民对美好生活的需要
- A. ①②  
B. ①③  
C. ②④  
D. ③④

13. 某企业是国内从事精密 X 射线技术研究和检测装备开发制造的企业。成立以来，该企业专注在细分领域建立竞争优势，累计投入近 1 亿元研发资金，潜心于 X 射线检测设备核心零部件开发，终于打破美日德等国的技术垄断，实现了核心产品自主研发。据此可知，该企业成功的经验有
- ①重视人才队伍建设，助力企业转型升级
  - ②加大财政支持力度，鼓励科技创新发展
  - ③聚焦核心技术研发，培育市场竞争优势
  - ④摒弃盲目多元发展，精耕细作聚焦主业
- A. ①②                      B. ①③                      C. ②④                      D. ③④
14. 存款准备金，是指金融机构为保证客户提取存款和资金清算需要而准备的在中央银行的存款；中央银行要求的存款准备金占其存款总额的比例就是存款准备金率。中国人民银行于 2022 年 12 月 5 日降低金融机构存款准备金率 0.25 个百分点(不含已执行 5%存款准备金率的金融机构)。本次下调金融机构存款准备金率带来的影响是
- A. 金融机构用于放贷的资金增加→保持市场流动性合理充裕→助力企业纾困发展→巩固经济回稳向上基础
  - B. 保持货币信贷总量合理增长→促进企业融资成本持续下降→加大对实体经济的金融支持→从根源上提高企业盈利能力
  - C. 增强金融机构资金配置能力→优化金融信贷资金结构→支持重点领域和薄弱环节融资→推动经济实现质的有效提升
  - D. 落实稳经济一揽子政策措施→降低金融机构资金成本→增加金融机构长期资金来源→着力保障市场主体的经济韧性
15. “服务合作促发展，绿色创新迎未来。” 2022 年中国国际服务贸易交易会亮点纷呈、成果丰硕，参展参会企业数量、国际化程度、成交规模和观众人数均超过上届，为全球服务贸易恢复发展注入了新的活力。本届“服贸会”的成功举办
- ①说明我国坚定不移扩大开放，立足国际合作，奉行互利共赢发展战略
  - ②宣示了中国扩大高水平对外开放的决心，欢迎各国分享中国发展机遇
  - ③有利于促进全球服务贸易恢复发展，为疫情下的世界经济注入活力
  - ④用实际行动诠释了要反对单边主义、贸易保护主义，坚持零和博弈
- A. ①②                      B. ①④                      C. ②③                      D. ③④

16. 经过多年发展,镇(街道)、村(社区)、村民(居民)“三级联动”式民主决策恳谈会成为某地每个镇、街道项目进行决策的常规方式。在项目推进过程中,一方面,广大群众可以通过党代表直通车、党员民主日等渠道开展对话型民主恳谈,了解项目概括、节点及进程;另一方面,通过参与式预算,村民可以监督项目的实施。这一方式能推广实行得益于其

- ①维护了公民的参与权和监督权,实现了群众利益最大公约数
- ②丰富了社会主义民主实践形式,保障了人民当家作主的落实
- ③结合了选举民主和协商民主,拓宽了民众参与政治生活渠道
- ④推动了基层治理能力现代化,完善了基层党政机关职能体系

A. ①②                      B. ①④                      C. ②③                      D. ③④

17. 青海省检察机关创新生态环境检察模式,在三江源地区、环青海湖区域、祁连山南麓青海片区探索开展生态环境公益诉讼巡回检察,发现生态环境相关各类案件线索,督促农业农村、自然资源、生态环境等相关行政主管部门依法履职,开展破坏生态环境刑事案件诉讼监督,跟踪监督人民法院裁判执行情况。此举

- ①是检察机关履行保护生态环境职能的必然要求
- ②明确了各主体在生态环境保护中的权力与责任
- ③彰显了具有鲜明中国特色的生态司法价值导向
- ④有利于发挥合力实现对青海省生态环境的保护

A. ①②                      B. ①③                      C. ②④                      D. ③④

18. 表1中是两段不同时代的歌曲歌词及其产生背景。

表1

<p>1934年江西兴国山歌</p> <p>“苏区干部好作风,自带干粮去办公,日着草鞋干革命,夜打灯笼访贫农。”</p> <p>——《苏区干部好作风》歌词选段</p>	<p>2021年江西兴国新红歌</p> <p>“新时代好作风锤炼本色,新长征再出发频传凯歌。”</p> <p>——《中国·兴国》歌词选段</p>
<p>背景:当时苏区人民生活困难,苏区干部自带干粮去办公的风尚深受广大人民群众称赞。</p>	<p>背景:“我是党员我先上!”让党旗在疫情防控一线高高飘扬。</p>

它们共同传递出中国共产党

- ①坚持人民至上,凝聚人心团结群众
- ②坚持自我革命,推动全面从严治党
- ③发扬优良作风,发挥党员模范作用
- ④坚持执政为民,始终走在时代前列

A. ①②                      B. ①③                      C. ②④                      D. ③④

19. 2022年11月,2022年第三季度“中国好人榜”发布仪式暨全国道德模范与身边好人现场交流活动在宁夏回族自治区吴忠市牛家坊村新时代文明实践站举办。一个个闪耀的名字,镌刻着伟大时代的凡人善举;一件件感人的事迹,讴歌了崇德向善的高尚情怀。举办该活动旨在

- ①营造文明新风尚,坚定人民群众对革命文化的自信
- ②充分发挥凡人善举在思想道德建设中的示范作用
- ③宣传身边好人的高尚情怀,提升全社会的文明程度
- ④深入挖掘中华优秀传统文化蕴含的公民道德规范

A. ①②                      B. ①④                      C. ②③                      D. ③④

20. 新冠肺炎疫情发生后,中国人民的爱国主义激情被点燃,无数个戳中泪点、直抵人心的英雄赞歌奏响。这种爱国主义精神体现在各行各业,举不胜举,而感人至深的事例更多聚焦在广大医护工作者身上。这表明爱国主义精神

- ①在不同时代具有共同的基本内涵
- ②具有激发全民族奋进力量的功能
- ③在逆境或磨难的锤炼中不断升华
- ④蕴含着中国人民共同的价值追求

A. ①③                      B. ①④                      C. ②③                      D. ②④

21. 在西方美学中,曲线表示一种美感,一种美学情趣。从造型心理学角度看,曲线则具有优美感、运动感。在中国美学的观念中,曲线是柔和、优雅的,反映了中国美学重视和谐的精神。唐代以后,曲线为许多文人所重视,这是文人意识的崛起在审美领域的反映。上述对曲线的不同认识折射出

- ①意识内容的变化本质上是人反映方式的变化
- ②主体对客体的反映受到人的主观因素的影响
- ③人的意识活动具有自觉选择性和主动创造性
- ④有什么样的意识内容就有什么样的反映对象

A. ①②                      B. ①④                      C. ②③                      D. ③④

22. 棋盘虽小,方寸之间,却蕴含无穷智慧。围棋,棋子地位平等,双方以围地更多为目标,棋盘上往往出现你中有我、我中有你的局面。象棋,开局双方隔阵对垒,棋子分为不同角色,行棋时有各自的规则,棋手排兵布阵展开攻防。跳棋,行棋时棋子可彼此借力,相互搭桥铺路,力求己方棋子率先全部到达终点。下列关于上述材料的理解正确的是

- ①棋局虽不同,赢棋却都需要坚持系统优化的方法
- ②不同类型的棋局既有共性,也有各自鲜明的特色
- ③行棋双方是对立的,这是棋手棋艺进步的内在动力
- ④行棋双方的斗争性和同一性在一定条件下相互转化

A. ①②                      B. ①④                      C. ②③                      D. ③④

23. 《关于进一步优化营商环境降低市场主体制度性交易成本的意见》指出，要进一步加强公正监管，严格规范监管执法行为；进一步规范行政权力，着力加强政务诚信建设，坚决整治不作为乱作为；进一步破除隐性门槛，推动降低市场主体准入成本，切实保障市场主体公平竞争。这说明我国
- ①完善上层建筑为社会经济发展服务                      ②推动上层建筑和经济基础相互适应  
③调整生产关系以适应生产力的发展                      ④解决社会基本矛盾以激发经济活力
- A. ①②                      B. ①④                      C. ②③                      D. ③④
24. 据《周礼》记载，司市是管理市的最高官吏，其职责是以次序分地段而治理市，把货物分类陈列在市上并辨别其真伪好次使物价平衡，用政令禁止货物奢侈浪费而调正市风，在买卖中以长券、短券缔结合同而结信止讼。据此可知，当时
- A. 工商食官政策逐步取消                      B. 商人社会地位明显提高  
C. 城市经济功能日益增强                      D. 市场管理制度相对完善
25. 现代学者对秦朝二世而亡的原因提出了诸多新见解，如“制度性腐败说”“六国余孽说”“区域文化冲突说”“强置郡县说”“故地·新地·不同政策说”等。关于秦朝骤亡原因的认识
- A. 偏离了秦朝社会的基本史实                      B. 由于年代久远学者见解不同  
C. 随着研究视角拓展趋于全面                      D. 现代观点比传统观点更可信
26. 唐朝初年，李素立因犯颜直谏，依法办事，遂擢授侍御史；孙伏伽也因“既怀谅直，宜处宪司”，由旧隋小吏而晋升为新唐治书侍御史。贞观年间，权万纪以“悻直廉约”，自潮州刺史擢为治书侍御史。这些现象可以用来说明当时
- A. 监察官员选任注重品格                      B. 唐朝监察制度创新  
C. 中央官制趋于成熟完善                      D. 君臣矛盾较为尖锐
27. 清朝学者钱大昕说：“以一人治天下，不若使天下各自治其身。故曰‘与国人交’，天子之视庶人，犹友朋也，忠恕之至也。”龚自珍也指出，君主应视群臣为平等之手足、股肱之师友，而不能视之如犬马或一己之私有财产。这些认识
- A. 说明政府放松了对社会的控制                      B. 反映了儒学正统地位的动摇  
C. 根植于民主思想的萌发与传播                      D. 蕴含士大夫制衡君权的诉求
28. 1884年中法战争中，福州船政局的工人白发顶着敌人炮火，支援前线抗战将士，并奋力抢救船厂。香港的船舶工人自觉拒绝修理法国兵舰，以抵抗法国侵略，并于当年9月举行了长达35天的大罢工。这体现出
- A. 洋务运动取得显著成效                      B. 早期产业工人朴素的爱国精神  
C. 工人运动逐渐走向联合                      D. 工人阶级正式登上了政治舞台

29. 清末，维新派一边倒地主张学习西方发展“大农”，使“私人资本增殖”；北洋政府统治时期，社会精英人士对西方“大农”和中国“小农”的比较明显增多，所持观点也由一元转向多元。这一变化主要说明
- A. 国人固守小农经济模式  
B. 私人资本膨胀加剧社会分化  
C. 简单照搬西方不合国情  
D. 军阀混战导致民族工业衰败
30. 陕甘宁边区民主政府实行奖励和扶持移民、难民的政策。从1937年到1942年夏，仅由于移民、难民开垦荒地而增加的耕地面积达200万亩以上。在边区，“平时一无所有的移民，一年后就可打下生产基础，两年即成为自耕农，三年以后即成为中农”。该政策的实施
- A. 增强了民族战争的社会力量  
B. 突破了国民政府的军事封锁  
C. 推动了土地革命的深入开展  
D. 改变了敌我双方的力量对比
31. 图4是邮电部发行的《纪念“五四”运动六十周年》纪念邮票“为伟大的新长征贡献青春”。这反映出

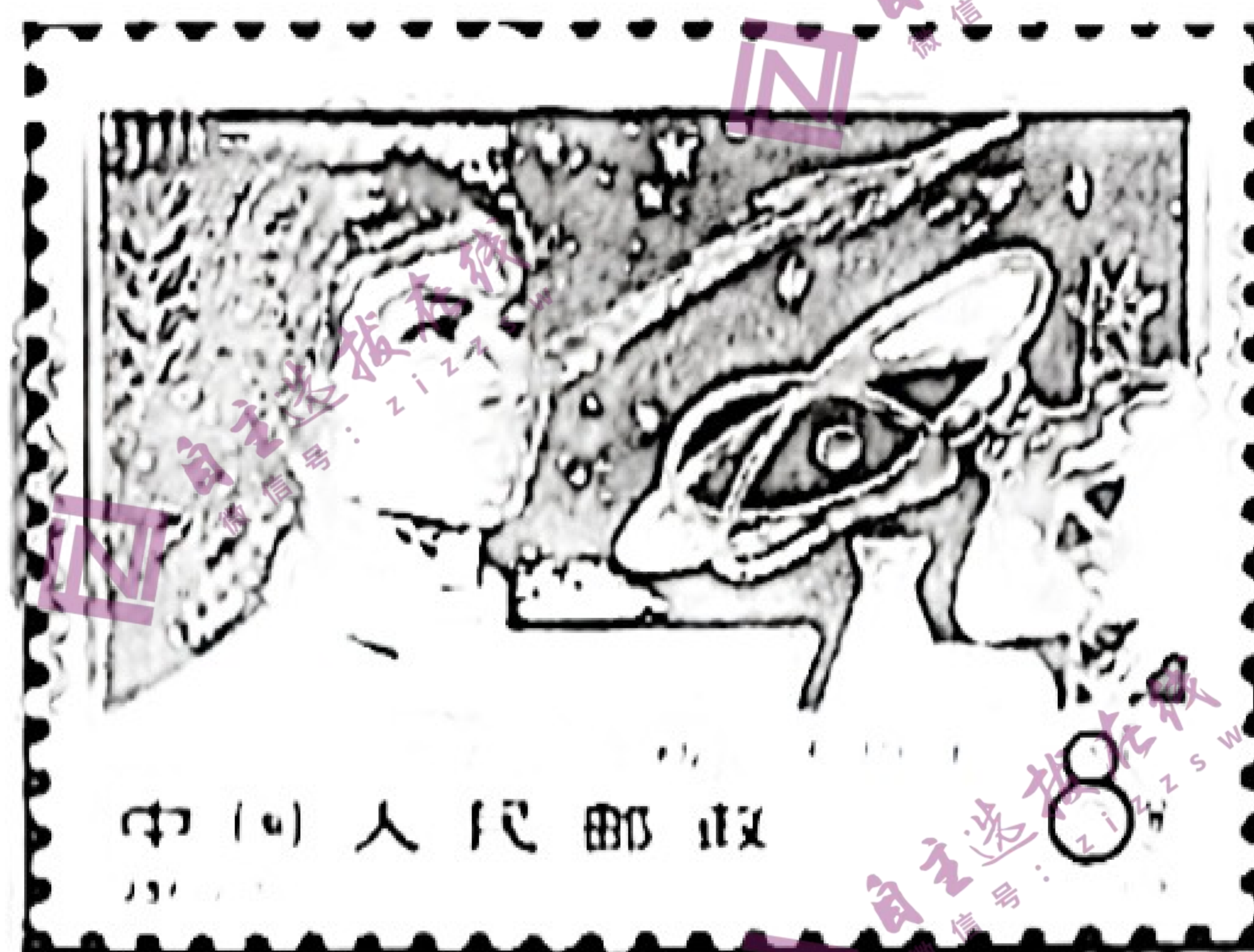


图4

- A. “科教兴国”战略带来社会新气象  
B. 社会主义建设踏上新征程  
C. 改革开放推动中国邮政走向世界  
D. “长征精神”提升民族自信
32. 柏拉图在谈到苏格拉底之死时认为，要让公民中真正有能力的人来担任法官，他们有智慧、能容纳歧见，且受过训练，能独自审判。同时指出，无论是在私人案件还是公共案件中，每个公民都应参加，因为“一个人若是不参与审判就会感到自己不是这个共同体的真正组成部分”。这一认识
- A. 基于对雅典政治利弊的反思  
B. 强调雅典公民的社会责任感  
C. 体现权力必须受到严格限制  
D. 背离了人文精神的基本内涵
33. 有学者说：“欧洲的文艺复兴是在底格里斯河一带预备的，不是在顿河、泰晤士河、莱茵河、第聂伯河一带预备的。麦蒙、易斯哈格、撒赖姆、花拉子模和其他阿拉伯学者开辟了一条新的路径，而彼特拉克、但丁、伊拉斯谟等，便是沿着这条路径走去的。”该学者意在
- A. 说明阿拉伯是人文精神的发源地  
B. 揭示阿拉伯文化对西方的影响  
C. 论证近代文艺复兴发生的必然性  
D. 否定欧洲在文艺复兴中的作用



34. 英国 1832 年改革“使得代表权的基础从世袭特权向人口和财富因素转移”，“下院的自信也得到了增强”，特别是在济贫等方面实施了一些之前竭力回避的改革。由此可知，此次改革

- A. 赢得了民众的普遍支持
- B. 导致传统贵族政治的终结
- C. 催生了英国的济贫体系
- D. 利于自由主义政策的推行

35. 据西方学者统计，1913 年俄国粮食产量为 8600 万吨，1953 年苏联粮食产量为 8250 万吨，据此得出“苏联计划经济导致农业落后”的结论。另据学者查证，1909—1913 年粮食年均产量为 7250 万吨，1951—1955 年年均为 8850 万吨。据此可知

- A. 政权更迭引起产量变化
- B. 计划经济利于农业持续发展
- C. 意识形态影响研究结论
- D. 管理体制导致苏联农业落后

二、非选择题：共 160 分。第 36~42 题为必考题，每个试题考生都必须作答。第 43~47 题为选考题，考生根据要求作答。

(一) 必考题：135 分。

36. 阅读图文材料，完成下列要求。(24 分)

松茸，有很高的营养价值和特殊的药用效果，一般生长于海拔 1600—2600 米的温带、寒温带湿润环境，常与 20 年以上树龄的松科植物共生，生长周期约 5—6 年，每年 7—9 月为成熟采摘期，目前还无法完全实现人工栽培，价格十分昂贵。四川省雅江县地处青藏高原边缘，被称为“中国松茸之乡”。雅江松茸生长区海拔 3000—4200 米，采摘的松茸先通过无人机运输至县城产业园分拣包装，再通过公路冷链运输至成都后直飞各大城市，产品远销日韩等国。以松茸为代表的食用菌产业成为该县脱贫致富的支柱产业。近年来我国松茸加工产业快速发展，新鲜松茸产量逐年增加，但出口量呈减少趋势。图 5 示意雅江县的位置。

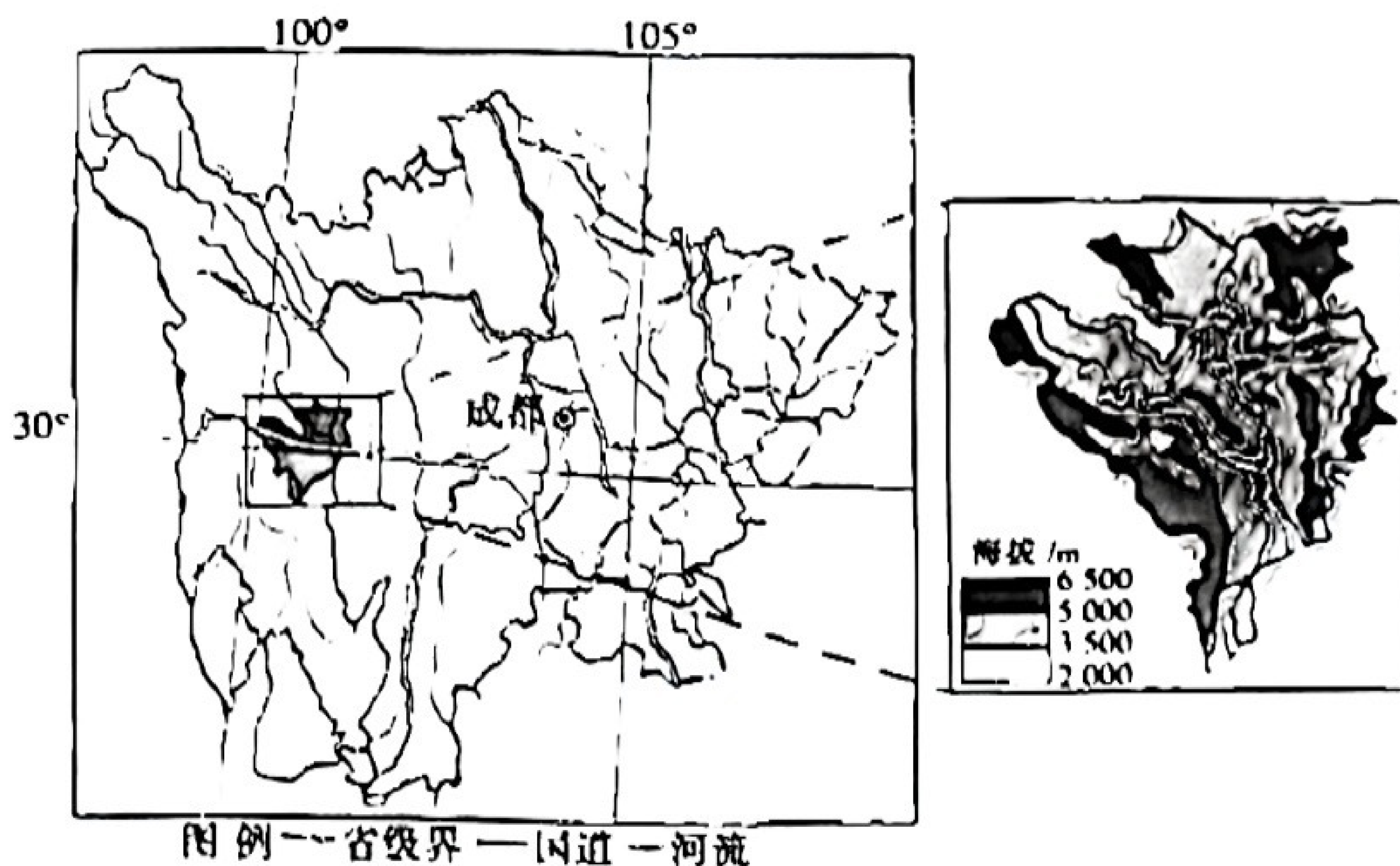


图 5

- (1) 说明松茸价格昂贵的原因。(6分)
- (2) 分析雅江县有利于松茸生长的地形条件。(6分)
- (3) 从国内市场需求角度,推测近年来我国新鲜松茸产量增加而出口量减少的原因。(6分)
- (4) 为促进雅江县松茸产业的可持续发展,请提出你的具体建议。(6分)

37. 阅读图文材料,完成下列要求。(22分)

以色列的韦迪鲁思河下游盛行偏西风,气候干旱,年均降水量仅83毫米。距今18200年前,由于气候变干,该区域发育两支沙垄阻塞了韦迪鲁思河及其支流拉维夫河;3400年后,该河及其支流在沙垄南侧壅水形成堰塞湖。受气候变化等影响,堰塞湖形成后先向北扩大后缩小,由于流水的侵蚀,最终北支沙垄发生变化,堰塞湖缩小乃至湖水完全退去,形成现今的韦迪鲁思河。研究发现,受河流影响,近6000年来沙垄形态受风力影响较弱。图6示意韦迪鲁思河下游在沙垄形成前的地貌和沉积物分布,图7示意堰塞湖周边不同时期的水系分布。

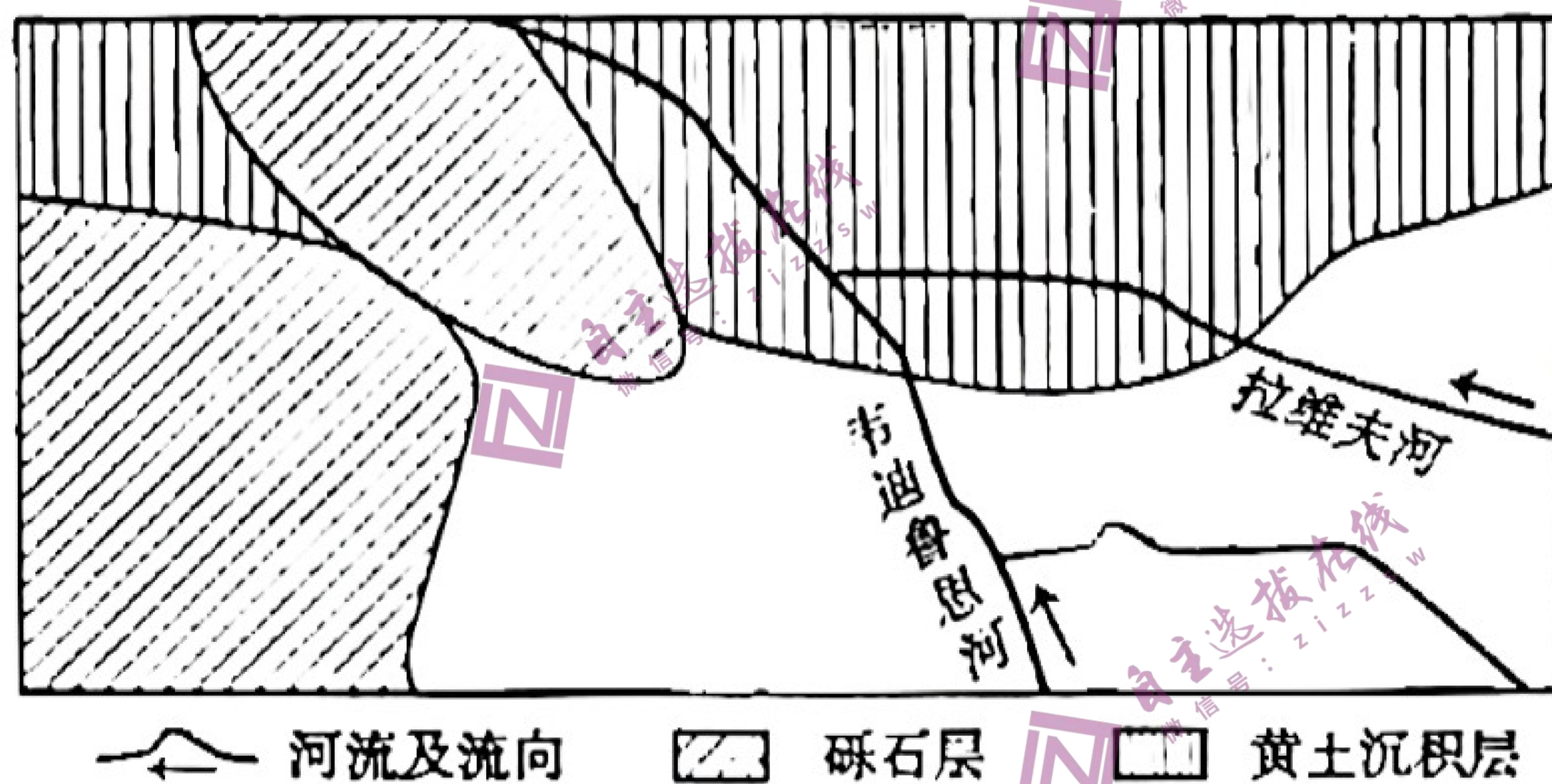


图6

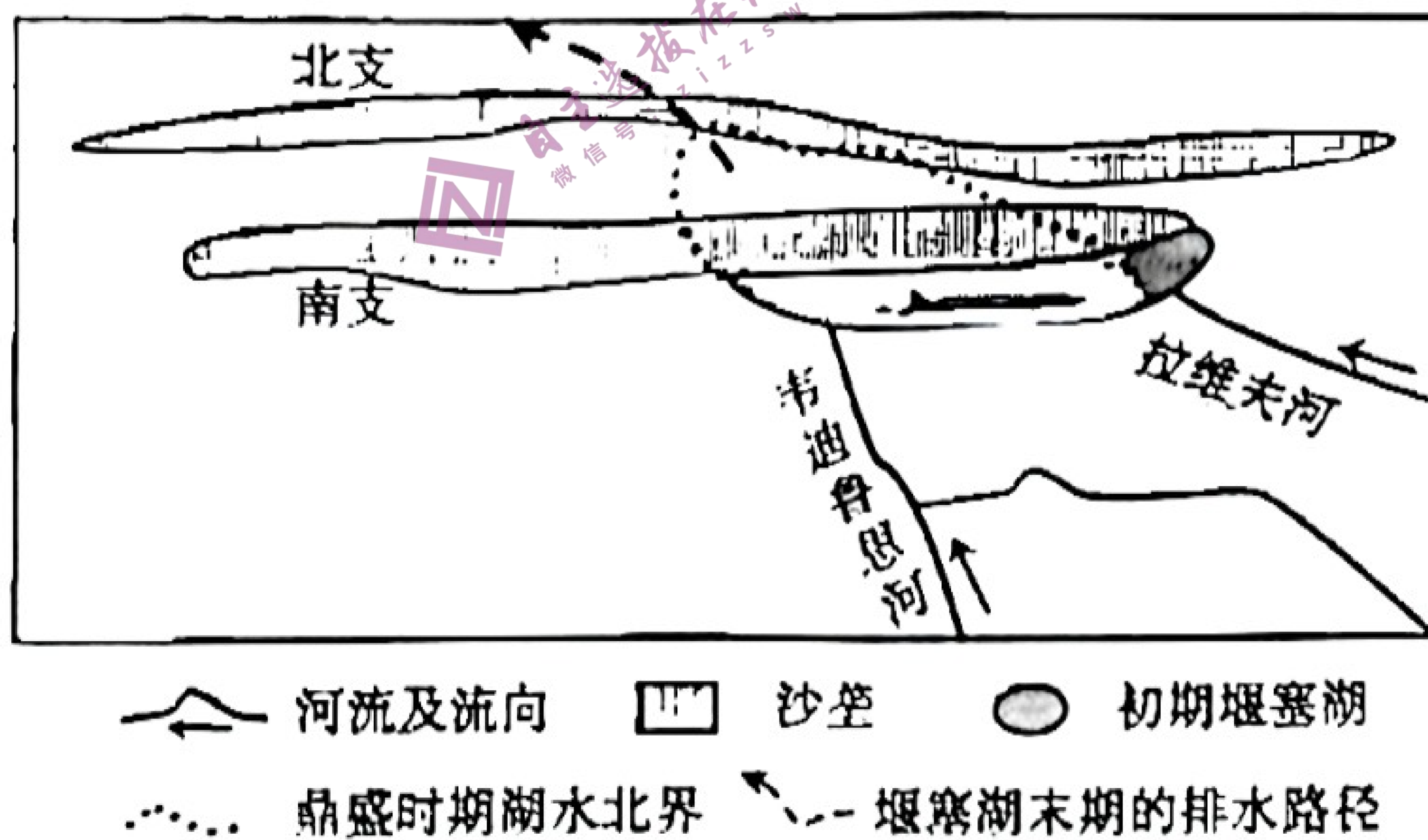


图7

- (1) 推测韦迪鲁思河下游发育沙垄的沙源。(6分)
- (2) 分析该堰塞湖形成过程极为缓慢的原因。(6分)
- (3) 说明堰塞湖形成后先扩大后缩小的过程。(6分)
- (4) 受河流影响,近6000年来沙垄形态受风力影响较弱。试推测原因。(4分)

38. 阅读材料，完成下列要求。(14分)

材料一

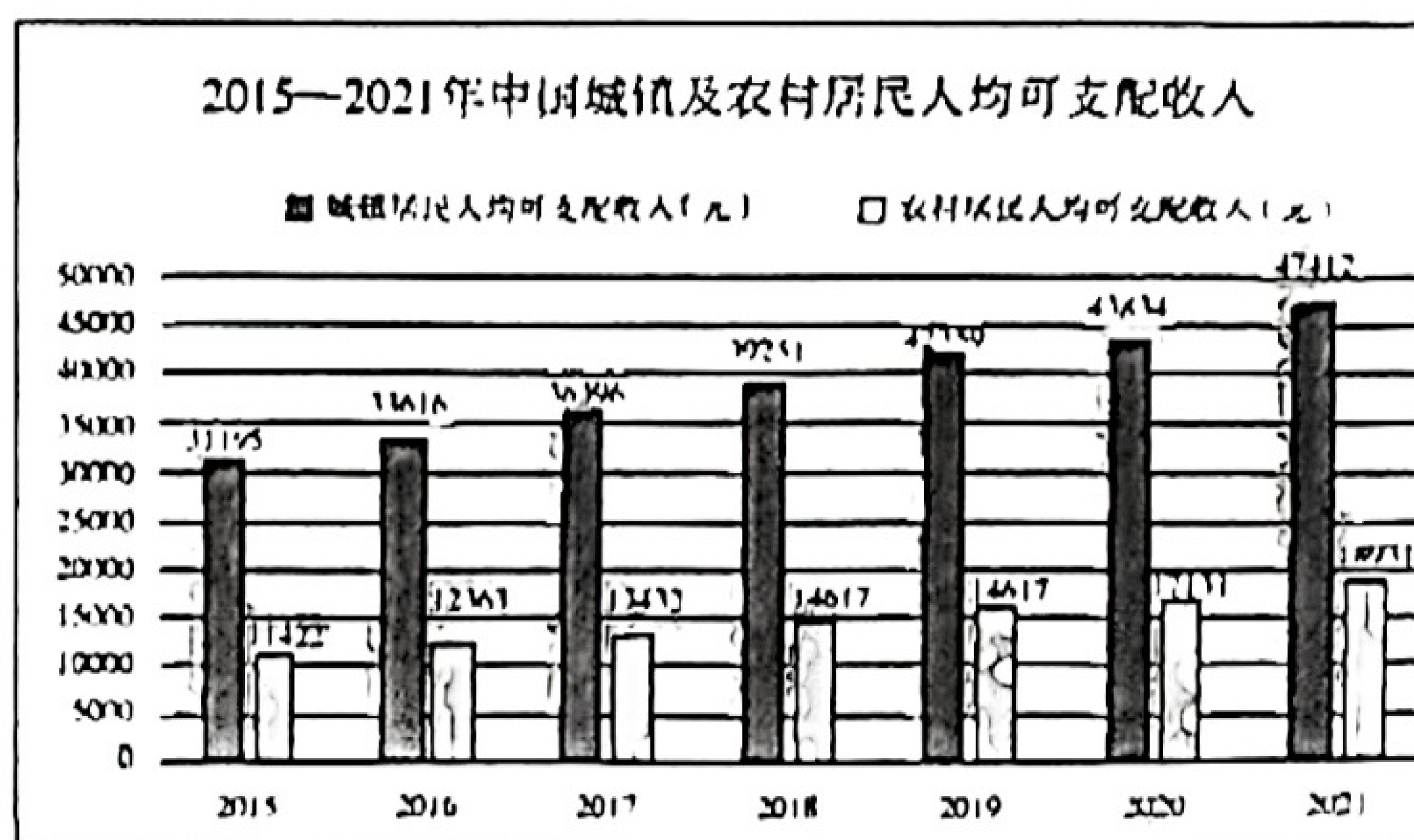


图8

注：2021年我国国内生产总值1143670亿元，比上年增长8.1%；我国城镇居民人均可支配收入实际增长7.1%；农村居民人均可支配收入实际增长9.7%。

材料二 乡村振兴已成为财政发力的重要着力点。2022年，中央财政按照只增不减的原则，预算安排衔接推进乡村振兴补助资金1650亿元，同口径较2021年增加84.76亿元，增长5.4%。财政部会同相关部门在深入调研、总结工作的基础上，要求各地突出资金支持重点，优先保障脱贫人口，聚焦优势产业发展，补齐基础设施短板和加强农村人居环境整治。同时要求各地加快资金下达，落实资金绩效管理要求，加强跟踪督促，及时发现问题和改进工作。

(1) 解读材料一蕴含的经济信息。(4分)

(2) 结合材料二，运用经济生活知识，分析应如何更好地发挥财政资金在乡村振兴中的作用。(10分)

39. 阅读材料，完成下列要求。(12分)

电子证照是指由各单位依法出具的、具有法律效力的各类证照、证明、批文、鉴定报告、办事结果等文件。

2022年政府工作报告提出，要加强数字政府建设，推动政务数据共享，进一步压减各类证明事项，扩大“跨省通办”范围，基本实现电子证照互通互认，便利企业跨区域经营，加快解决群众关切事项的异地办理问题。2022年3月，国务院办公厅印发《关于加快推进电子证照扩大应用领域和全国互通互认的意见》提出，要扩大电子证照应用领域。在个人电子证照应用领域，加快推进出生医学证明、户口簿、身份证、社会保障卡等10类个人常用证照电子化应用，覆盖婚姻登记、生育登记、户籍迁移等与群众生活密切相关的应用场景；在企业电子证照应用领域，推动营业执照、生产经营许可证、检测认证等电子证照的应用；在电子证照社会化应用中，围绕合同订立、人员招聘、交通出行、文化和旅游等场景积极推动。

结合材料，运用政治生活知识，说明国务院扩大跨省通办，推进电子证照互通互认的意义。(12分)

40. 阅读材料，完成下列要求。(26分)

2022年10月16日，习近平总书记在中国共产党第二十次全国代表大会的报告中阐述了中国式现代化的基本特征和本质要求，引发国内外广泛关注。

◆全面发展的现代化

现代化不仅表现为生产力的解放和进步，而且贯穿于一个国家现代文明的发展过程。人的全面发展，是现代化的实质和核心。如何统筹物的全面丰富和人的全面发展，是世界现代化史上的一大难题。一些国家和地区推进现代化的经验教训表明，文化因素不是推动经济增长的补充要素，而是现代化的必备要素。如果精神文明建设滞后于物质文明建设，见物不见人，往往导致人文精神的迷失，最终也会拖延整个现代化的进程。中华优秀传统文化和中华民族精神，构筑起中华民族共有的精神家园。中国人民在现代化发展历程中始终坚守自己的精神世界，在传承优秀传统文化中葆有自己的心灵依托，这将为中国式现代化提供取之不尽、用之不竭的精神动力。

(1) 文化因素是现代化的必备要素。结合材料，运用文化的力量的有关知识对这一观点进行分析。(10分)

◆圆梦现代化强国

14亿多人口的中国进入现代化国家的行列，将是中华文明史上的最新篇章，是对人类社会的伟大贡献。在实现人口规模巨大的现代化进程中，我们已经跑出好成绩，踏上了全面建设社会主义现代化国家的新征程，为圆梦现代化强国奠定了坚实基础。行百里者半九十。面对可预见或不可预见的风险挑战，我们必须在具有许多新的历史特点的伟大斗争中跑好属于我们的这一棒。中国共产党和中国人民有这样的雄心与历史耐心，更有这样的奋斗与担当气魄！

(2) 结合材料，运用发展的途径的知识，说明我们应如何推进现代化进程。(12分)

◆现代化的中流砥柱

在现代化建设的征程中，青年人将成为社会发展的中流砥柱。改革开放和社会主义现代化建设新时期，青年人发出“团结起来，振兴中华”的时代强音；中国特色社会主义进入新时代，“清澈的爱，只为中国”成为当代中国青年发自内心的最强音。

(3) “清澈的爱，只为中国。”结合青年人的责任与担当，请你为青年人在实现中国式现代化进程中该如何作为写两条建议。(4分)

41. 阅读材料，完成下列要求。(25分)

材料一 18世纪末到19世纪上半叶，法国一度是世界科学中心，涌现出安培、拉瓦锡等一批科学家。19世纪中叶，法国政府给予一些优秀科学家公职待遇。在光学、电学等领域颇有造诣的阿拉果曾出任法国海军和陆军部长等职，化学家、物理学家盖-吕萨克则担任过下议院和上议院的议员。政府往往还从某一具体目标出发组建垄断性的学校和科研机构，并将各类科研资源集中到巴黎。在很长一段时间内，法国理工科高等教育的重点聚焦在传承文化、塑造精英、帮助学生通过国家考试上。19世纪中叶之后，法国逐渐失去世界科学中心的地位。

——摘编自张柏春《科技革命与法国现代化》

材料二 1939年，中国共产党决定在延安建立自然科学研究院，毛泽东在成立大会上指出：“自然科学是要在社会科学的指挥下去改造自然界，但是自然科学在资本主义社会里却被阻碍了它的发展，所以要改造这种不合理的社会制度。”之后，国防科学社、边区自然科学研究会、中国科学工作者协会等重要学术团体接连成立。中国共产党要求党员干部必须“进一步掌握科学技术工作的规律性”，把是否掌握自然科学当作判定“好的革命者”的重要标准。由于严峻的革命形势和繁重的革命任务的束缚，党的科技领导力建设时常处于“无暇顾及”状态。

——摘编自尚明瑞《中国共产党科技领导的百年历程及经验启示》

- (1) 根据材料一并结合所学知识，说明法国在19世纪中叶之后失去世界科学中心地位的原因。(8分)
- (2) 根据材料一、二并结合所学知识，指出与近代法国相比，中国共产党在抗战时期探索科技体制的不同点，并分析中国共产党在抗战时期探索科技体制的意义。(12分)
- (3) 综合以上材料并结合所学知识，谈谈你对国家在现代科技发展中作用的认识。(5分)

42. 阅读材料，完成下列要求。(12分)

材料

表2 中国古代地图简史

时期	概况
三代及之前	据《世本八种》记载，黄帝同蚩尤打仗，曾使用表示“地形物象”的地图；《周礼》记述“司险掌九州之图……而达其道路”
春秋战国	《战国策·燕策》中有荆轲刺秦王，献督亢地图，“图穷而匕首见”的记述
秦汉	《史记》记载，萧何入咸阳“收秦丞相御史律令图书藏之”；马王堆汉墓中出土的帛地图《驻军图》是目前发现的世界最早的彩色军事地图
魏晋	西晋名臣裴秀提出六项制图原则即“制图六体”，长期为中国古代编制地图所遵循
唐宋	唐代宰相贾耽指导编制《海内华夷图》，开创了“古墨今朱”分色编绘历史地图的先河；北宋石刻《九域守令图》是我国传世的地名最多、时间最早的政区地图
明清	《郑和航海图》是我国现存的闻名世界的实用航海图；利玛窦用西法绘制《坤輿万国全图》；康熙令中国官员和西方传教士测绘完成《皇舆全览图》，此为我国第一幅实测全国地图

从材料中提取两则或两则以上相互关联的信息，自拟论题，并结合所学知识加以阐述。

(要求：论题明确，持论有据，表述清晰)

(二) 选考题：共 25 分。请考生从 2 道地理题、3 道历史题中每科任选一题作答。如果多做，则每科按所做的第一题计分。

43. [地理——选修 3：旅游地理] (10 分)

“反向旅游”是指年轻游客为了避开人潮，选择非著名旅游小城，以实现安静、清闲的度假。2022 年国庆期间，我国“反向旅游”爆火，有网友曾在社交平台晒出“300 元在东北某小城住五星级酒店”的经历，让这座东北小城收获不少关注。与此同时，其他特色小城如以螺蛳粉闻名的柳州、“宇宙的尽头”辽宁铁岭、石油小城新疆克拉玛依等，都成了这波“反向旅游”潮中的热门目的地。

分析 2022 年国庆期间我国“反向旅游”爆火的原因。

44. [地理——选修6：环境保护] (10分)

阿斯纳科利亚尔矿区地处西班牙南部，盛产黄铜、锌、铅和汞等矿石。1998年，该矿区富含重金属的酸性废水和有毒矿渣泥浆因溃坝而泄漏，当地迅速在高迪亚玛河下游修筑水坝、种植根系吸附性强的香蒲，并及时移走周边表层土壤、置换客土。泄漏事故发生以来，当地常对客土增施有机肥以改良土壤。到2020年，该地环境恢复状况良好。图9示意高迪亚玛河下游地区。

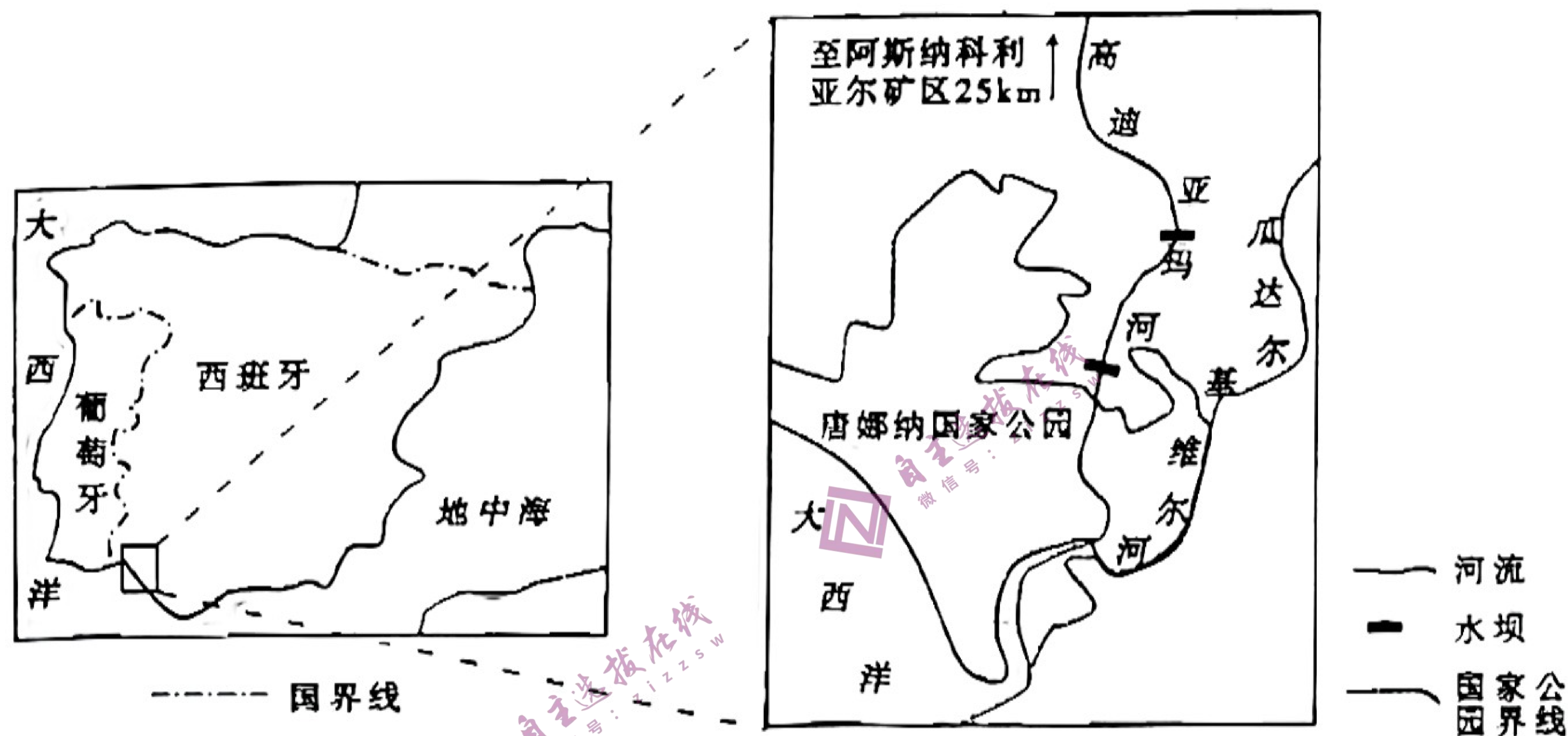


图9

分析当地针对溃坝泄漏采取各项应急措施的具体作用。

45. [历史——选修1：历史上重大改革回眸] (15分)

材料 19世纪中期以前，俄国的检察机关一直没有明确的角色定位，检察官的权力也是时大时小。检查机构腐败横行，效率低下。1864年，司法改革法令正式颁布。总检察官负责管理全国的检察机关和参议院检察长办公厅，用司法部大臣推荐、沙皇任命的检察官取代原来地方的司法监督官。检察官必须兼具学历要求和司法工作经验，司法部大臣可以随时将某一位不称职的检察官免职。按法律规定，检察官将是所有刑事案件的公诉人，有权对法院的判决向上一级法院提出抗诉，还负责监督所有刑事案件的调查和法院刑事判决的执行。司法改革创建了一种近乎理想的检察制度，其发展是卓有成效的。

——摘编自郭响宏《俄国1864年司法改革研究》

- (1) 根据材料并结合所学知识，概括俄国1864年检察制度改革的内容。(8分)
- (2) 根据材料并结合所学知识，简评俄国1864年检察制度改革。(7分)

46. [历史——选修3：20世纪的战争与和平]（15分）

材料 卢沟桥事变后，日本封锁中国沿海，云南省主席龙云建议即刻修筑滇缅公路以接受外援，这一建议得到了蒋介石的完全赞同。云南沿线各县行政长官亲督施工，彝、汉等十个民族“每天出勤不下数十万人轮班昼夜赶修”，他们自带口粮，风餐露宿，没有机械施工，全凭双手和血汗修筑，最后死亡民工达3000多人。1938年8月，滇缅公路修通。美驻华大使唐森在考察后发表谈话：“滇缅公路选线适当……此次中国政府能于短期内完成此艰巨工程，此种果敢毅力与精神，实令人钦佩。”通车三年中，运输外援战略物资22.15万吨，装备了大量的国民党军队。中国的矿产品等通过滇缅公路运到仰光，销往东南亚、英国等，获得了不少外汇。滇缅公路被誉为“抗战输血管”“第二次世界大战远东交通大动脉”。滇缅公路开通后，国际运输量大增，促成了云南汽车运输业、修理业的发展，云南逐渐成为大西南的经济、文化和交通运输的枢纽。

——摘编自程利《滇缅公路在抗日战争中的历史地位》

(1) 根据材料并结合所学知识，说明滇缅公路能在最短时间内修通的原因。（8分）

(2) 根据材料并结合所学知识，分析滇缅公路在抗日战争中的作用。（7分）

47. [历史——选修4：中外历史人物评说]（15分）

材料 顾炎武（1613—1682），明清之际著名思想家，他的经济思想丰富而深刻。他提出“利在于民，犹在国”的原则，强调“天子不能与万物争权”“民得其利则财源通”。他还主张，对手工制造业、矿业和商业等行业，封建国家应“一税之后，不问其所之”。他还指出，“天下之人，各怀其家，各私其子，是常情也。……用天下之私以成一人之公，而天下治”，认为应通过尊重人的本性来管理经济。他主张要“藏富于民”，指出“有生财之方，而后赋税可得而收也”。财政分配应兼顾中央和地方，要使“州郡有余”。发展社会经济要“与天下同利”，不要急于求成，不要贪图小利。这些思想至今仍散发着光彩。

——摘编自田洋滨《顾炎武经济思想简论》等

(1) 根据材料并结合所学知识，概括顾炎武的主要经济思想。（8分）

(2) 根据材料并结合所学知识，指出顾炎武经济思想形成的背景。（7分）