

2023 年兰州市高三诊断考试  
文科综合能力测试

注意事项:

- 答卷前,考生务必将自己的姓名、班级、学校填写在答题纸上。
- 回答选择题时,选出每小题答案后,用 2B 铅笔把答题纸上对应题目的答案标号框涂黑。如需改动,用橡皮擦干净后,再选涂其它答案标号框。回答非选择题时,将答案写在答题纸上。答题全部在答题纸上完成。试卷上答题无效。
- 考试结束后,将本试卷和答题纸一并交回。

一、选择题:本卷共 35 个小题,每小题 4 分,共 140 分。在每小题给出的四个选项中,只有一项是符合题目要求的。

2022 年,极端高温热浪在欧亚和北美大陆持续蔓延,引起全世界的广泛关注。图 1 示意 2022 年夏季北美日最高气温异常分布。据此完成 1-3 题。

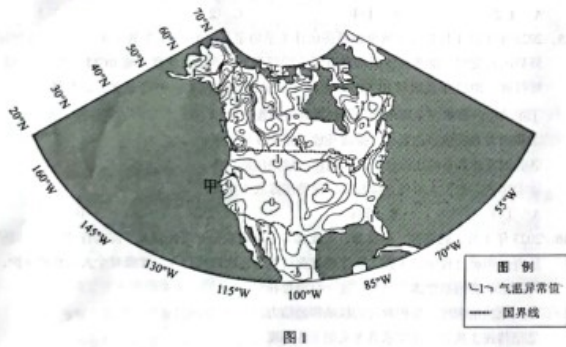


图 1

- 2022 年夏季,美国本土日最高气温异常偏高的地区主要分布在
  - 中部和南部地区
  - 南部和西部地区
  - 中部和东部地区
  - 北部和西部地区

2023 高三诊断 文综 第 1 页 (共 16 页)

- 形成高温热浪的天气系统一般是
  - 反气旋
  - 气旋
  - 暖锋
  - 热带气团

- 高温热浪对图 1 中甲地带来的次生灾害可能是
  - 河流干涸,电能匮乏
  - 天气干燥,山火频发
  - 冰川融化,海面升高
  - 环境恶化,人口迁徙

甘肃省民勤县被称为“沙海绿洲”。2022 年,该县蔬菜生产基地生产的无公害蔬菜,到港(香港)人餐桌仅需 48 小时,年均供港 3 万吨,产值达 1.2 亿元。据此完成 4-6 题。

- 生产无公害蔬菜,该基地选址时需检测
  - 风沙日数和强度
  - 年降水量和土壤墒情
  - 土壤和水源质量
  - 日照时数和活动积温

- 该基地生产无公害蔬菜的优势条件是
  - 光照条件好
  - 环境污染小
  - 昼夜温差大
  - 光热组合优

- 蔬菜从该基地运输到香港,涉及的主要行业和运输方式是
  - 冷链物流、公路运输
  - 冷链物流、航空运输
  - 普通物流、混合运输
  - 普通物流、铁路运输

河流阶地及其相关沉积是河谷发育过程的产物。在青岗坝村附近,金沙江河谷谷坡上发育和保存了 5 级阶地,图 2 示意青岗坝附近河流阶地剖面。据此完成 7-8 题。

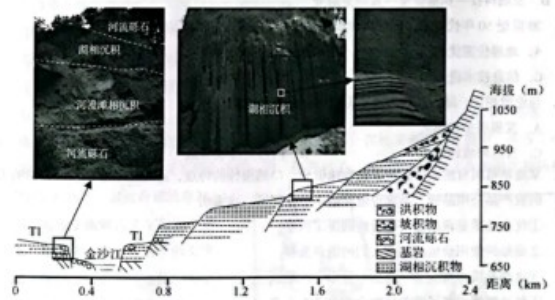


图 2

2023 高三诊断 文综 第 2 页 (共 16 页)



7. T1 级阶地形成时期, 河流下切侵蚀减缓的主要原因可能是

- A. 岩石岩性脆弱 B. 地壳抬升减小  
C. 河流水量增大 D. 植被破坏严重

8. 该地河流阶地形成过程, 顺序正确的是

- A. 滑坡—堰塞—下切—堆积—下切 B. 下切—滑坡—堰塞—堆积—下切  
C. 堰塞—堆积—下切—滑坡—下切 D. 堆积—下切—滑坡—堰塞—下切

离岸金融中心是 20 世纪 50 年代形成并逐渐发展起来的一种国际金融市场, 因其手续简便、低税或免税, 具有优化全球金融资源配置、促进所在地经济发展等优势, 在世界范围内得到迅速发展。离岸金融中心多分布在岛屿及沿海地区。泽西岛位于英国海岸以南 135 公里处, 金融服务发达, 逐渐发展成为离岸金融中心。图 3 示意泽西岛位置。据此完成 9-11 题。



图 3

9. 岛屿及沿海地区发展成为离岸金融中心, 一般过程是

- A. 发展贸易—积累资金—发展金融业  
B. 交通便利—发展物流—发展金融业  
C. 旅游繁荣—消费需求—银行网点多  
D. 发展科技—积累资金—发展金融业

10. 20 世纪 50 年代以来, 促进离岸金融中心迅速发展的主要原因是

- A. 地理位置优越 B. 自然风光独特  
C. 信息技术进步 D. 地质灾害较少

11. 与伦敦相比, 泽西岛作为离岸金融中心的主要优势是

- A. 发展历史较悠久 B. 地理位置较优越  
C. 自然环境较优美 D. 内部交易成本低

12. 某地草莓因自然条件造就了色香味俱全、口感极佳的特点, 连续多年被评为最具影响力的农产品公用品牌, 品牌价值突破 77.5 亿元。这表明

- ①优良品质是该商品价格看好的决定因素  
②商品的使用价值会影响人们的消费选择  
③该商品成功实现了“商品—货币”的跳跃  
④科技赋能提高了该商品的个别劳动生产率

- A. ①② B. ①④ C. ②③ D. ③④

2023 高三诊断 文综 第 3 页 (共 16 页)

13. 今年春节假期, 全国旅游强劲的复苏态势对各地旅游管理部门、企业经营者和一线工作人员提出了新的要求。旅游企业快速调整经营策略, 相关部门加大服务质量的监管力度, 这是基于

- ①以市场为导向能够提高企业的市场竞争力  
②加强市场监管能够克服市场调节的盲目性  
③市场经济的健康发展需要科学的宏观调控  
④规范消费行为能够增强民众获得感幸福感

- A. ①② B. ①③ C. ②④ D. ③④

14. 近年来, 各地围绕区域农业主导产业, 通过“一纵一横”(一纵, 即纵向拓展新产业, 贯通产销, 创造新供给; 一横, 即横向拓展新功能, 融合农文旅, 培育“农业+”新业态)打造农业全产业链, 找回了农业的真正价值。农业全产业链成为乡村发展的新增长极, 其传导路径正确的是

- ①推进土地承包权流转→实现规模经营→降低市场风险→增加劳动者收入  
②加快构建科技支撑机制→贯通产销→引导产业有序转移→延链增值  
③产业融合发展→聚焦农产品深加工→提高农产品附加值→促进农民增收  
④融合农文旅→跨界融入现代要素→发挥农业多元功能→培育乡村新业态

- A. ①② B. ①④ C. ②③ D. ③④

15. 2023 年 1 月 1 日是《区域全面经济伙伴关系协定》(RCEP)生效实施一周年。在国际局势风云变幻、世界经济面临衰退风险的背景下, 我国高质量实施 RCEP, 政策红利持续释放, 2022 年我国对 RCEP 其他 14 个成员国进出口 12.95 万亿元。这有利于

- ①推动生产要素在全球范围流动, 提高资源配置效率  
②我国大力发展多边贸易, 提高开放型经济发展水平  
③各国发挥各自的比较优势, 深化产业链供应链合作  
④我国进一步扩大对外直接投资, 保持收支平衡


- A. ①③ B. ①④ C. ②③ D. ②④

16. 2023 年 1 月, 教育部、科技部、人社部联合开展促就业“国聘行动”, 强调依法查处招聘过程中的虚假、敷衍和就业歧视等违法违规行为, 加强对个人信息的保护, 杜绝求职者信息泄露等情况。这一行动旨在

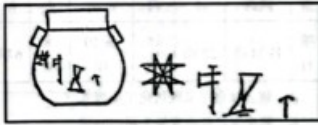
- ①规范执法程序, 维护政府的权威和公信力  
②坚持民主决策, 落实求真务实的工作态度  
③坚持依法行政, 保障求职者的合法权益  
④优化政府职责, 贯彻对人民负责的原则

- A. ①② B. ①③ C. ②③ D. ③④

2023 高三诊断 文综 第 4 页 (共 16 页)

17. 2023年春晚小品《坑》形象刻画了一位“不担当不作为、不肯干也不敢干、卷起袖子在一边看”的“躺平式干部”。“躺平式干部”的社会危害显而易见，对这类“干部”的治理，需对症下药、多管齐发。这要求
- 
- ①坚持和加强党的领导，建立健全科学的选人用人机制  
②纪检监察机关严肃纪律问责，公正司法，整治作风问题  
③人大行使监督权，完善行政系统内部监督，克服懒政怠政  
④拓宽公民民主监督的渠道，党员干部自觉接受人民监督
- A. ①②      B. ①④      C. ②③      D. ③④
18. 习近平总书记在二十国集团(G20)领导人第十七次峰会上引用印尼谚语“甘蔗同穴生，香茅成丛长”，道出一个朴素真理：分裂对抗不符合任何一方利益，团结共生才是正确选择。这说明
- ①我国顺应当今世界时代主题，努力维护各国利益  
②真正的多边主义能凝聚国际共识，应对共同挑战  
③我国坚持外交政策宗旨，为全球治理贡献中国智慧  
④在发展中谋求共同利益，有助于巩固国际新秩序
- A. ①②      B. ①④      C. ②③      D. ③④
19. 太平鼓、走高跷、铁志子、滚灯、划旱船……永登县以传承特色民俗文化为重点的“非遗过大年，文化进万家”系列展演，展现了传统文化的推陈出新，唤醒了铭刻于心的“乡村记忆”，营造了喜庆热烈的节日气氛，寄托了人民群众对新的一年的美好祝愿。由此可见
- ①精神产品凝结在一定的物质载体中      ②人是文化的创造者、发展者与享用者  
③文化与经济相互影响、相互交融      ④文化作品对人有着深远持久的影响
- A. ①②      B. ①③      C. ②④      D. ③④
20. “你是那夜空中最美的星星，照亮我一路前行……”梅西夺冠带来的感动，搭配歌曲所传达的热血，点燃了网友们的情绪，这首歌也成为了励志、梦想的代名词，成为了许多正能量短视频的“专属BGM”。这启示文艺工作者要
- ①为时代和人民放歌，积极传播正能量      ②创新传统文化世代相传的基本内涵  
③以群众喜闻乐见作为评价的客观标准      ④借助现代表达形式激发群众自信共鸣
- A. ①②      B. ①④      C. ②③      D. ③④

2023高三诊断 文综 第5页(共16页)

21. 自加入《国际湿地公约》以来，我国积极应对湿地面积减少、生态功能退化等全球性挑战，实施《湿地保护法》和《全国湿地保护规划(2022—2030年)》，强化国内湿地保护管理。2022年我国新增18处国际重要湿地。这进一步佐证了
- ①物质与意识的辩证统一，湿地保护管理要立足实际  
②运动是物质的唯一特性，认识对象是不断变化发展的  
③规律的客观性，发挥主观能动性以尊重规律为前提  
④认识来源于实践，正确认识是推动实践发展的动力
- A. ①③      B. ①④      C. ②③      D. ②④
22. “对‘放鞭炮的禁与放’的年前热议，背后是人们盼望年味儿回归的一种心情。没有了花市，广州人一定觉得年味淡了；庙会没了，北京人大年初一就会觉得空落落的；鞭炮不响，很多人觉得这年就差点意思。年不仅仅是亲人团聚，还在于看到的、听到的、闻到的、感受到的那种年味儿。”这条短评说明
- ①要敢于破除旧观念，善于寻找新思路      ②人民群众是社会物质财富的创造者  
③社会意识决定于并且反映着社会存在      ④矛盾双方既相互对立，又相互依存
- A. ①②      B. ①④      C. ②③      D. ③④
23. “25年是一个十分漫长的过程，一次次与任务擦肩而过，有过失落，也有过泪水，但我从没有彷徨过、更没有放弃过。作为航天员，坚守飞天初心、永不停歇训练，是我的常态，更是我的姿态。”神舟十五号航天员邓清明的事迹启示我们
- ①自强不息甘于奉献是实现人生价值的前提  
②促成事物的飞跃与发展需要重视量的积累  
③意识的主动创造性总是指引人实现理想的  
④价值选择的正确性依赖于价值判断的合理性
- A. ①②      B. ①③      C. ②④      D. ③④
24. 良渚文化在约5300年前发源于长江下游的太湖沿岸。在相关遗址的发掘中，考古工作者在一件黑陶罐腹部发现了四个连成一排、仿若句子、与后来的甲骨文有相似之处的符号(见右图)。对此合理的理解是
- 
- A. 有助于破解古文字起源之谜  
B. 甲骨文并非中国最早的文字  
C. 中国已开始系统地使用文字  
D. 彰显了中华文明的高度发达

2023高三诊断 文综 第6页(共16页)

25. 虎符作为兵权的象征曾流行于春秋战国至秦汉时期。唐代因避讳皇帝名字中的“虎”字，兵符外形随之被改成鱼或龟，至宋代兵符又恢复成老虎形态。这一变化从侧面反映了
- A. 兵符形态与时俱进 B. 皇帝制度影响深远  
C. 中央集权不断加强 D. 兵权归属备受关注
26. 南宋时期，江浙地区已成为人才密布区，有“财赋之地，人文渊薮”之说。在南宋都城临安，即使是南方本地人开的酒馆也往往仿效汴京旧俗，在门前张挂炉子灯，茶馆则学北方张挂名人画像，北方吃笼饼的习惯南方人也跟着学。这一现象主要缘于
- A. 中原地区经济萧条 B. 南方自然环境优越  
C. 经济政治重心南移 D. 南宋重视民众教育
27. 明中叶以后，社会发展迎来了新的变化，政府对基层社会政治控制日益松弛，商品经济繁荣，自由雇佣劳动力现象盛行，反传统观念兴起与传播。这些现象表明
- A. 中央集权体制日益衰落 B. 自然经济开始逐渐解体  
C. 明朝时期对外贸易发达 D. 社会转型因素已经滋生
28. 魏源《海国图志》称西方为“夷”；徐继畲《瀛寰志略》正式出版时，将其前稿《瀛寰考略》之“夷”字尽数改为“泰西”；1858年《天津条约》明确规定不得称西方为“夷”。这一变化表明
- A. 半殖民地程度日益加深 B. 传统华夷观受到冲击  
C. 天朝上国观念彻底瓦解 D. 向西方学习不断深入
29. 甲午中日战争清军溃败后，民族危机日益严重，维新思想高涨。维新派认为洋务运动只是“窃西法之嘘声，而沿中土之积弊”，主张在中国政治、经济、教育等各个领域自上而下推行改革。其目的在于
- A. 救亡图存 B. 推翻清朝统治  
C. “扶清灭洋” D. 建立中华民国
30. 根据中央“在沿海地区的工业一般不扩建不新建”的方针，“一五”计划开始后，相当一部分工程项目被安排到全国17个省市（见表格）。据此判断，这种布局意在

省份	辽宁 陕西	黑龙江	山西	吉林 河南	甘肃	四川	河北 内蒙	北京 云南	湖南 江西	湖北	安徽 新疆
项目	各24项	22项	15项	各10项	8项	6项	各5项	各4项	各4项	3项	各1项

- A. 建立社会主义现代化工业模式 B. 合理调配人力物力和财力资源  
C. 解决国民经济发展失调的问题 D. 改变过去不尽合理的工业布局

31. 1978年冬，安徽省凤阳县小岗村严金昌等18位农民坚定地按下红手印，实施包产到户，拉开了中国农村改革的大幕。如今，随着农村土地“三权分置”改革，严金昌又成为小岗村第一个拿到土地承包经营权证书的人，他把自家的土地流转出去，办起了乡村旅游。这一变化说明
- A. 农村受到商品经济冲击 B. 土地私有化程度加大  
C. 农村生产关系不断调整 D. 乡土观念依然很浓厚
32. 梭伦改革提出把国家置于党派或氏族之上，他要求一切公民都参与国家事务。尤其在立法时规定，一个人在国内出现党派分裂时不参加任何一方，就要被剥夺选举权。这一规定使一个不关心城邦公共事务的人不配为公民。这反映出的理念是
- A. 人人平等 B. 分权制衡  
C. 直接民主 D. 集体主义
33. 据统计，18世纪至19世纪是欧洲历史上第一个人口和人均收入同时增长的时代。1700年欧洲的人口规模是1亿，到1850年人口增加到2.35亿，到十九世纪末人口增加到4亿。这主要得益于
- A. 医疗水平的提高 B. 产业革命的扩展  
C. 经济全球化浪潮 D. 农业技术的变革
34. 据美国某研究机构统计，美国自建国以来共发动了469次军事干预行动，其中，1798年至1990年有218次军事干预行动，而自1991年至2022年，短短的30多年时间内，美国进行了251次军事干预行动。这反映了
- A. 冷战期间美苏之间矛盾依然尖锐 B. 联合国在国际事务中的作用丧失殆尽  
C. 美国军事霸权主义思维长期存在 D. 军事行动已成为解决争端的主要方式
35. 全球化构成了当今世界的基本关系结构，但全球化是一把双刃剑，随着全球化不断向纵深发展，也出现了各种“反全球化”的声音。从唯物史观角度对此较为合理的理解是
- A. 人类整体朝着命运共同体方向迈进 B. 逆全球化将改变世界历史发展潮流  
C. 经济全球化发展趋势已经基本结束 D. 世界政治多极化格局将会不断加强

2023高三诊断 文综 第7页 (共16页)

2023高三诊断 文综 第8页 (共16页)

二、非选择题：共 160 分。第 36—42 题为必考题，每个试题考生都必须作答。第 43—47 题为选考题，考生根据要求作答。

(一) 必考题：共 135 分。

36. 阅读图文资料，回答下列问题。(24 分)

冰川受地理位置、气候、地形地势、坡度、自身规模等诸多因素的影响，其中气温和降水及其组合是决定冰川性质、发育和演化最主要的影响因素。阿尔金山山脉地处藏北高原北缘，南北介于安达木盆地和塔里木盆地之间，东西与祁连山和昆仑山相连。图 4 示意 1973—2015 年阿尔金山不同坡向冰川面积分布，图 5 示意 1973—2015 年阿尔金山不同坡向冰川面积退缩率。图 6 示意 1973—2015 年阿尔金山不同海拔冰川面积分布。

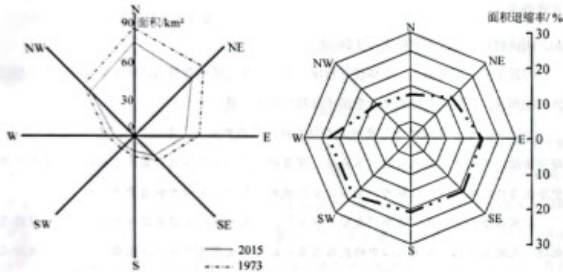


图 4

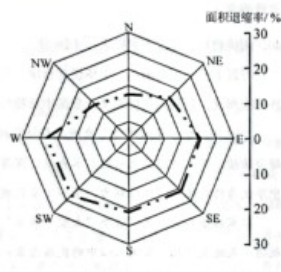


图 5

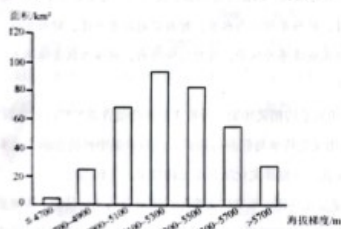


图 6

2023 高三诊断 文综 第 9 页 (共 16 页)

- (1) 简述阿尔金山不同坡向冰川面积分布及退缩率的特点，并分析原因。(8 分)
- (2) 分析阿尔金山不同海拔高度冰川面积分布不同的原因。(8 分)
- (3) 说明在全球变暖背景下，冰川大面积退缩对当地自然环境的不利影响。(8 分)

37. 阅读图文资料，回答下列问题。(22 分)

2020 年 9 月 22 日，中国在第七十五届联合国大会上提出：“中国将提高国家自主贡献力度，采取更加有力的政策和措施，二氧化碳排放力争于 2030 年前达到峰值，努力争取 2060 年前实现“碳中和”。“碳达峰”目标和“碳中和”愿景对于推动高质量发展具有重要意义。中国是世界最大的钢铁生产和消费国，2021 年钢铁产量 10.65 亿吨。图 7 示意中国 1991—2019 年钢铁产业粗钢产量、CO<sub>2</sub> 总排放量和吨钢 CO<sub>2</sub> 排放量的变化。

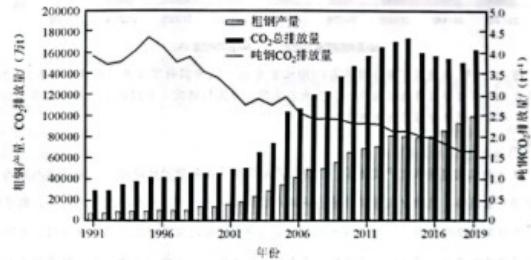


图 7

- (1) 分析过去 30 年中国钢铁行业 CO<sub>2</sub> 排放量的变化特点及原因。(6 分)
- (2) 分析钢铁产业较其它产业较早实现“碳达峰”的原因。(8 分)
- (3) 说明中国钢铁行业实现“碳达峰”的经济和生态意义。(8 分)

2023 高三诊断 文综 第 10 页 (共 16 页)



38. 阅读材料，完成下列要求。（14分）

党的二十大报告提出，建设现代化产业体系。

材料一 2014-2022年，中国数字经济规模与占GDP比重



注：2021年，发达国家数字经济占GDP比重为55.7%；中国数字经济同比增长16.2%，同期发达国家数字经济增速为9.1%。（数据来源：中国信通院《中国数字经济白皮书（2022年）》和《全球数字经济白皮书（2022年）》）

材料二

H省积极构建现代化产业体系，以现代产业高质量发展带动经济增长。该省深入实施创新驱动发展战略，坚持把发展经济着力点放在实体经济上，以“千金技政”为抓手，数字化赋能推动制造业转型升级，培育壮大战略性新兴产业，前瞻布局边缘计算、区块链、元宇宙等前沿技术和产业；建立以“品质化、生态化、科技化、产业化、品牌化”为特点的北大荒模式特色产业，延伸农业产业链；深度融入共建“一带一路”，打造一批跨境加工基地和国际营销中心；建立健全人才保障行动、考核评价及督导问责等体系，全力破解结构性矛盾。

- 概括材料一所反映的经济信息。（4分）
- 结合材料二，运用经济生活相关知识，阐释H省的做法对构建现代化产业体系的启示。（10分）

39. 阅读材料，完成下列要求。（12分）

习近平总书记指出，“人民群众是社会主义协商民主的重点。要按照协商于民、协商为民的要求，大力发展基层协商”。

近年来，各地政协创新履职机制，聚焦党委政府的重点工作、民生热点难点问题，

推进政协协商与基层协商有效衔接。

宁波江北，以“一件事”理念统领政协委员议事，将政协协商与基层协商有效衔接纳入党委工作的总体部署，督促相关部门落实。

湖南以政协云、微建议为抓手，推动三级委员参与基层社会治理。通过微建议推动法院与民政部门婚姻信息共享常态化；提交微建议专门处理市民疑难事项；通过微建议与当地党委、政府和运营商协商交流，制定解决方案……微建议已成为践行全过程人民民主的重要探索、深入参与社会治理的重要途径。

结合材料，运用政治生活的知识，谈谈人民政协开展基层协商对提升我国社会治理效能的意义。

40. 阅读材料，完成下列要求。（26分）

习近平总书记指出：“中华优秀传统文化是中华文明的智慧结晶和精华所在，是中华民族的根和魂，是我们在世界文化激荡中站稳脚跟的根基。”

2022年央视“中秋晚会”秉持向科技要效果的创新理念，着力突出“思想+艺术+技术”融合传播，将充满情感色彩的艺术表达、深厚的文化积淀与温婉的实景山水结合，灵动呈现中华优秀传统文化的独特魅力，展示中华民族的凝聚力、向心力和自豪感。

以家国情怀为底色，首个“太空中秋”，航天科技的大国重器与传统佳节的浪漫情思相遇，天地互动映照出国人心中的民族自豪；以传统文化为内核，以歌舞、交响乐、戏曲曲艺为主要载体，在悠悠古韵中尽展中国人的深情与浪漫，也展现中华优秀传统文化的生生不息与代代传承；以技术创新为驱动，融合外景拍摄、虚拟制片与实景山水于一体的场景营造，水、景、月、人互为映衬，时而穿行江南水乡、时而穿越历史甬道、时而穿越人间烟火，营造出浓浓的团圆气息；以民族情感为纽带，海外同步播出，网络共叙全球华人“月圆人团圆”的思乡之情和家国情怀。

- 结合材料，运用联系的相关知识，分析中秋晚会蕴含着怎样的哲学智慧。（12分）
- 结合材料，运用文化传承与创新的知识，说明央视中秋晚会的生动实践启示我们如何继承优秀传统文化，在世界文化激荡中站稳脚跟。（10分）
- “建设社会主义文化强国，需要广大青年认清肩负的文化使命，展现更大的作为担当。”结合材料，以“传统文化筑根基，力图奋展凌云志”为主题，写一篇班会发言稿。（4分）

（要求：围绕主题，观点明确；论证充分，逻辑清晰；学科术语使用规范；150字左右。）



41. 阅读材料,完成下列要求。(25分)

材料一

《史记》记载,秦武公十年(前688年)，“伐邠、冀戎，初县之”。秦武公把邠、冀直接纳入国家行政体制之内，由中央政府委派官员去主持政务。至商鞅变法时，秦国推行县制于秦国全境，共设了31个县。秦并天下后，作为统一的封建国家，其领土空前广阔，将郡县制推行至全国。秦朝以法治国，大量任用并重用法家人士，作为法家重要人物的李斯希望强化君主专制，强调严刑峻法。在这种政治背景下，李斯个人及其代表的政治力量在很大程度上推动了秦朝实行郡县制。秦朝郡县制奠定了中国地方政治行政体系的基础，构建了两千多年中央集权封建王朝的基本框架。

——摘编自《中国郡县制的产生与演变过程》等

材料二

1869年7月，日本政府发布“版籍奉还”令，版籍奉还，就是要诸侯向政府交出对土地和人民的封建领主所有权。版籍虽然归还了，但藩主仍是藩的行政长官，而且藩主仍旧控制着征税和军令的权利。1871年8月，岩仓具视等人调集一万御亲兵于东京，进行武力威慑，召集56藩的原藩主到东京，当面宣布了废藩置县诏书，并强制他们必须在东京居住，领取国家俸禄。在明治维新运动中，明治政府先后废除620多个藩地，共设三府七十二县，县知事由日本中央政府任命。虽废藩置县，但长州藩、萨摩藩、肥前藩、土佐藩，这四大藩帮的藩主依旧有着极高的政治话语权。

——摘编自《日本明治维新中的废藩置县》等

- (1) 根据材料一并结合所学知识，说明秦朝实行郡县制的原因。(8分)
- (2) 根据材料二并结合所学知识，概括日本废藩置县的特点。(10分)
- (3) 根据材料并结合所学知识，简析中日两国历史上设置县制共同的积极意义。(7分)

42. 阅读材料,完成下列要求。(12分)

材料

19世纪70年代，清政府感到了前所未有的边防压力，但由于清政府财政匮乏，重点守东南沿海还是保西北边陲，成为清朝重臣们之间争论的焦点。下表为清朝重臣们的主要观点。

2023高三诊断 文综 第13页(共16页)

派别	代表人物	主要观点
海防派	李鸿章等	“近日时局极拙，人所共知，欲图振作，必统天下全局合盘同筹而后定计。”“新疆不复，于肢体之元气无伤；海疆不防，则腹心之大患愈棘。”“江海防维实为今全局要务”。
塞防派	王文韶等	“俄人占我伊犁，有久假不归之势。只要俄人不能得逞于西北，则各国必不敢构衅于东南。否则我师进一步，则俄人进一步，我师退一日，则俄人进一日。事机之急，莫此为甚。”
并重派	左宗棠等	“重新疆者，所以保蒙古，保蒙古者，所以卫京师……东则海防，西则塞防，二者并重。”

根据材料并结合所学知识，简析“海防”和“塞防”争论的历史背景并对这场争论进行简要评价。(要求：观点明确，持论有据，史论结合，表述清晰。)

(二) 选考题，共25分。请考生从2道地理题、3道历史题中每科任选一题作答。如果多做，则每科按所做的第一题计分。

43. 【地理——选修3：旅游地理】(10分)

菲利普岛自然公园位于澳大利亚菲利普岛的西端，拥有独特的野生动物自然景观——企鹅归巢。该自然公园有数量众多的企鹅栖息地点，但空间分布密度差异较大，形成了生态敏感的高密度分布区和栖息价值较小的低密度分布区。在进行景区的规划与建设时，为了兼顾游客体验和公园生态环境，设计了两种不同类型的人行道，分别是高架人行道和砾石小路。图8示意高架人行道结构，图9示意砾石小路结构。



图8



图9

推测高架人行道和砾石小路在菲利普岛自然公园的分布特点，并分析两种人行道各自的优势。

44. 【地理——选修6：环境保护】(10分)

东北虎豹国家公园地处黑龙江、吉林两省老岭南部，是中国东北虎、东北豹种群数量最多、活动最频繁、最重要的定居和繁育区，也是北半球温带区生物多样性最为丰富的区域之一。虎豹的捕食量大，对生存空间的需求较大，需划定面积完整、适宜的森林栖息地以满

2023高三诊断 文综 第14页(共16页)

足东北虎豹捕食、繁衍和迁徙等活动的需求。图10示意东北虎豹国家公园空间分布格局。

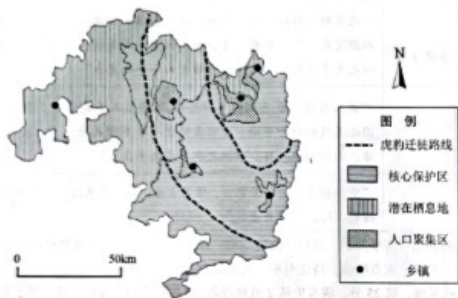


图10 东北虎豹国家公园空间分布格局

分析东北虎豹国家公园内东北虎豹种群高密度区的分布特点及可能产生的问题。

45. [历史——选修1：历史上重大改革回眸] (15分)

材料

1762年，叶卡捷琳娜二世成为俄国历史上的女沙皇。她熟读伏尔泰、卢梭等法国启蒙思想家的作品并深受启发，初入宫廷时发现俄国教育落后，开始在教育上进行改革，主张向西方学习。她未像彼得大帝一样将西方的一切生搬硬套到俄国，而是依照俄国国情逐步开始西化。她任用具有资产阶级思想倾向的伊万·贝茨基制定教育政策，开办了斯莫尔尼女子贵族学院。这是俄罗斯历史上首所为女孩子开办的公立学校，成立了公共学校委员会，在俄罗斯各地建立三个层次的学校网。每一级学校都有各自的教育规划，编写一系列教材，1783年在圣彼得堡创办教师进修学校，同年成立师范学院。1786年颁布《国民教育章程》，这是俄国历史上第一部关于国民教育的法令，为俄国近代教育体制的形成奠定基础。在学校制度上学习西方先进的管理制度和课程设置，使启蒙思想家的教育思想和教育方法得以应用，从而为之后的俄罗斯近代化打开了局面。

——摘编自《论叶卡捷琳娜二世时期俄罗斯的教育改革》

- (1) 根据材料并结合所学知识，简述叶卡捷琳娜教育改革的背景。(6分)
- (2) 根据材料并结合所学知识，概括叶卡捷琳娜在教育改革上的贡献。(9分)

2023高三诊断 文综 第15页(共16页)

46. [历史——选修3：20世纪的战争与和平] (15分)

材料

抗美援朝期间，中国人民志愿军按照《关于战俘待遇的日内瓦公约》，严格执行宽待俘虏的政策。1950年，军委总政治部指示志愿军所属人员必须做到：1. 不杀俘虏；2. 不侮辱俘虏人格；3. 不搜俘虏腰包。同时，对执行好的单位和个人给予奖励，做到赏罚严明。在运动战阶段，志愿军对俘虏的轻伤战俘，可经简单救治带下战场，对无法救治及时带下战场的重伤战俘，出于人道主义，则就地释放。志愿军还通过释放战俘、战场喊话等方式，宣传宽待俘虏的政策。被释放的俘虏通过自己的亲身经历，有效地宣传了志愿军不杀俘虏、优待俘虏的政策。志愿军充分尊重战俘的宗教信仰自由，允许战俘进行祷告、做礼拜等正当的宗教活动。1952年，志愿军在战俘营举办了一次有十几个国家战俘参加的“奥林匹克”运动会，在战俘营组织战俘召开运动会，可能在世界战争史上是绝无仅有的。

——摘编自鲍明荣《中国人民志愿军在抗美援朝战争中的战俘政策》

- (1) 根据材料并结合所学知识，概括中国人民志愿军宽待俘虏的特点。(8分)
- (2) 根据材料并结合所学知识，简析中国人民志愿军宽待俘虏的影响。(7分)

47. [历史——选修4：中外历史人物评说] (15分)

材料

1040年，范仲淹(文正公)与韩琦共任陕西经略安抚招讨副使，戍边西北，担任边防主帅。戍边期间，文正公曰：“人有才能而无过，朝廷自应用之。若其实有可用之才，不幸陷于吏议，不因事起之，遂为庶人矣。”正是因为如此，范仲淹身边总有许多名士、贤臣辅佐。西方边事稍宁，仁宗召范仲淹回家，拜为参知政事。庆历三年，范仲淹上《答子谿公书》，文中说：“今文正三年一迁，武取五年一迁，谓之‘磨勘’。不限内外，不问劳逸，贤不肖并进，此岂免得黜陟幽明之意耶！假如庶僚中有一贤于众者，理一郡县，思兴利去害而有所为也，众皆指为生事，必讪之沮之，非之笑之，稍有差失，随而挤陷。故不肖者素餐尸禄，安然而莫有为也，虽愚暗鄙陋，人莫齿之，而三年一迁，坐至卿监、丞郎者，历历皆是。谁肯为陛下兴公家之利，救生民之病，去政事之弊，革(修理)纪纲之坏哉！”

——摘编自《范仲淹：北宋时期的政治家、文学家》

- (1) 根据材料并结合所学知识，概括范仲淹的人才观。(6分)
- (2) 根据材料并结合所学知识，简述范仲淹在历史上的重要成就。(9分)

2023高三诊断 文综 第16页(共16页)



## 关于我们

自主选拔在线是致力于提供新高考生涯规划、强基计划、综合评价、三位一体、学科竞赛等政策资讯的升学服务平台。总部坐落于北京，旗下拥有网站（[网址: www.zizzs.com](http://www.zizzs.com)）和微信公众平台等媒体矩阵，用户群体涵盖全国90%以上的重点中学师生及家长，在全国新高考、自主选拔领域首屈一指。

如需第一时间获取相关资讯及备考指南，请关注**自主选拔在线**官方微信号：**zizzsw**。



 微信搜一搜

 自主选拔在线