

2024 届安徽省高三摸底大联考

地 理

考生注意：

1. 本试卷分选择题和综合题两部分。满分 100 分，考试时间 75 分钟。
2. 考生作答时，请将答案答在答题卡上。选择题每小题选出答案后，用 2B 铅笔把答题卡上对应题目的答案标号涂黑；综合题请用直径 0.5 毫米黑色墨水签字笔在答题卡上各题的答题区域内作答，超出答题区域书写的答案无效，在试题卷、草稿纸上作答无效。
3. 本卷命题范围：高考全部内容。

一、选择题(本大题共 16 小题，每小题 3 分，共 48 分。在每小题给出的四个选项中，只有一项是符合题目要求的)

黄山市旅游资源丰富，近年来，乡村民宿产业异军突起，成为乡村旅游发展中涌现出的一种新业态。下图 1 示意根据非节假日标准间房价绘制的黄山市不同等级民宿空间分布，图 2 示意 2010~2019 年黄山市星级宾馆和民宿数量变化。据此完成 1~3 题。

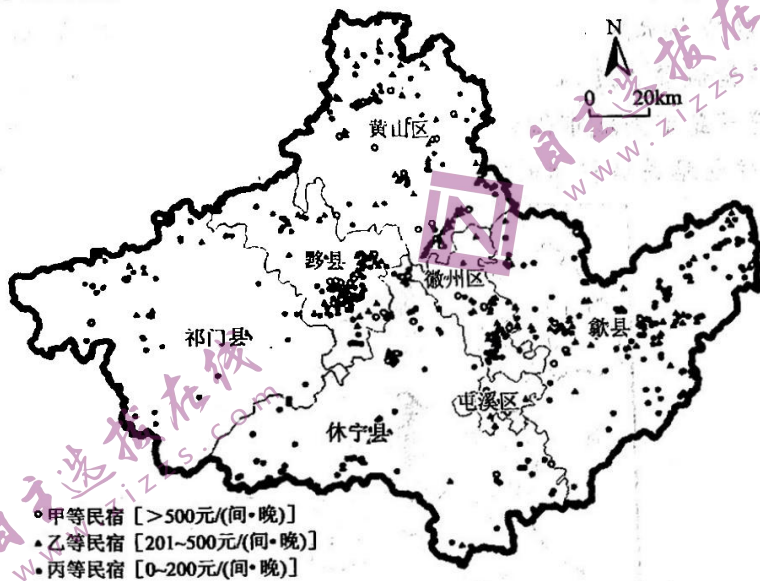


图 1

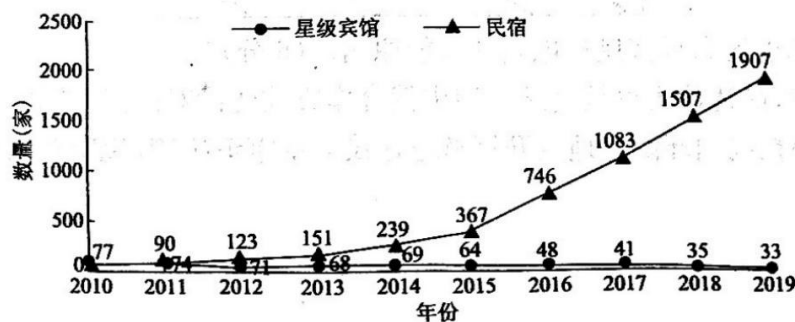
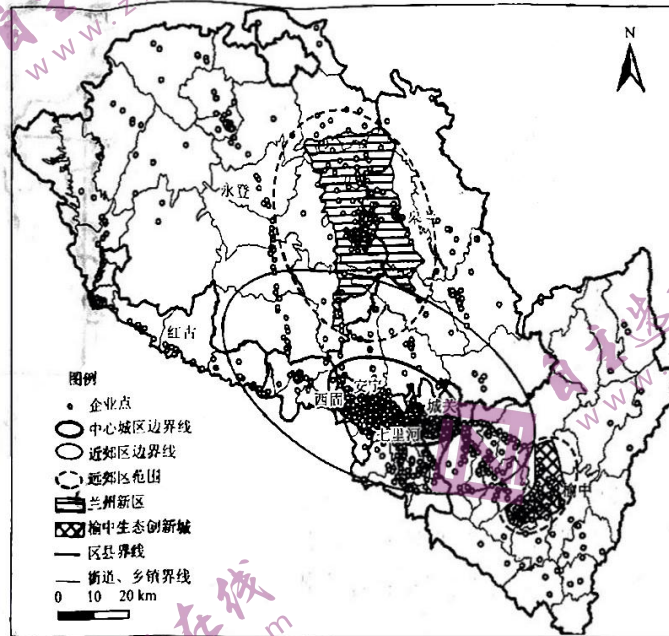


图 2

- 与黄山市甲等民宿相比,乙等民宿
 - 数量较少
 - 周边设施较完善
 - 集聚特征显著
 - 辐射范围较大
- 黄山市星级宾馆和乡村民宿数量变化差异形成的决定性因素是
 - 资源禀赋
 - 市场
 - 劳动力
 - 交通
- 黄山市乡村民宿产业的快速发展,可以
 - 带动当地居民就业
 - 大幅降低城区老龄化程度
 - 提升社区居民旅游参与度
 - 降低农业生产成本
 - ①③
 - ①④
 - ②③
 - ②④

区位熵可反映某一产业部门的专业化程度,区位熵大于1,说明该部门产业在该地区分布较为集中,专业化水平高于平均水平,为该地区的优势产业;区位熵值越大,表示该产业所占的优势越大。下图示意兰州市部分都市型工业(依托大都市特有的信息、物流等社会资源的轻工制造业)企业空间分布,下表示意兰州市部分都市型工业企业区位熵。据此完成4~6题。



企业所在地		M	N	包装印刷业	室内装饰用品制造业	化妆洗涤用品制造业	工业旅游用品制造业	电子信息制造业
市域	中心城区	1.31	0.91	0.80	0.92	1.02	1.44	1.35
	近郊区	0.51	1.12	1.09	1.78	1.00	0.62	0.74
	远郊区	0.94	1.05	1.03	1.12	1.47	0.55	0.98

- 表中 M、N 最可能分别是
 - 汽车制造业、生物医药
 - 食品加工业、服装制造业
 - 生物医药、汽车制造业
 - 服装制造业、食品加工业
- 对兰州市工业旅游用品制造业分布影响最大的区位因素是
 - 历史因素
 - 地价因素
 - 技术因素
 - 交通因素

6. 调查发现,与近郊区相比,远郊区都市型工业企业密度更大,主要得益于

- A. 环境优美 B. 工业基础好
C. 政策支持 D. 市场广阔

怒江州位于云南省西北部,怒江由北向南纵贯全境,是我国西南地区重要的生态屏障。近年来由于经济社会持续加速发展、城镇化水平不断提高及人口持续增加,该州生态环境遭到一定的破坏。下表表示模拟不同情景下怒江州未来各类土地利用方式生态系统服务价值(单位:亿元)。据此完成7~8题。

土地利用类型	2019年实际	2025年自然发展情景	2025年生态保护情景	2025年耕地保护情景
耕地	13.66	13.01	13.01	13.70
园地	3.84	3.45	3.27	3.23
草地	20.76	18.73	19.59	18.35
林地	651.90	666.63	668.33	668.21
水体	73.32	56.90	59.41	58.75
其他用地	0.70	0.71	0.54	0.57
合计	764.18	759.43	764.15	762.81

注:2025年自然发展情景是基于2013~2019年变化设定的。

7. 由表推测,对怒江州生态保护和可持续发展作用最大的土地利用类型是

- A. 耕地 B. 草地
C. 林地 D. 水体

8. 怒江州2025年三种情景下的生态系统服务价值总量较2019年均有所减少,原因可能是

- A. 农业用地增加 B. 建设用地扩张
C. 产业结构调整 D. 全球气候变暖

车日格勒湖位于巴丹吉林沙漠东南部湖泊区腹地,水域面积约1.13km²,常年积水,水下地形分布整体呈浅碟状,最大水深8.2m,宽深比达到108。研究发现,随时间变化,车日格勒湖整体水温、垂直分层、水温的垂直变化等会发生显著变化。图1示意车日格勒湖及其周边地理事物,图2示意车日格勒湖6月、8月水温—水深变化。据此完成9~10题。

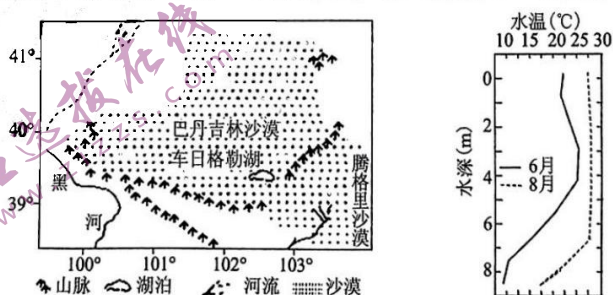


图1

图2

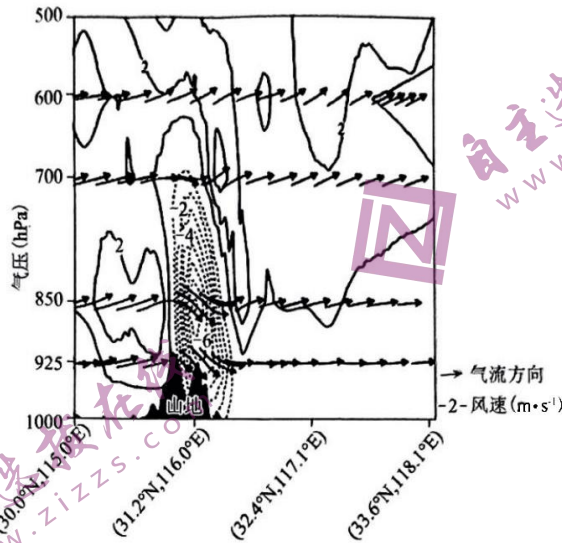
9. 车日格勒湖的主要补给水源可能是

- A. 大气降水 B. 冰川融水
C. 地下水 D. 积雪融水

10. 与6月相比,8月车日格勒湖

- ①湖水热量积累较多 ②湖陆温差较小 ③湖底热量释放较多 ④湖水上下扰动剧烈
A. ①② B. ①④ C. ②③ D. ③④

下图为某年7月我国大别山区大气运动(正值表示上升,负值表示下沉)剖面示意图。该段山脉呈东南—西北走向。据此完成11~13题。



11. 推测该年图中山地西南侧7月的风向以
 - A. 东南风为主
 - B. 西南风为主
 - C. 东北风为主
 - D. 西北风为主
12. 该年图中山地西南侧7月降水较多,得益于该区域
 - A. 地处山地迎风坡
 - B. 地表蒸发量大
 - C. 强冷空气南下
 - D. 气流下沉降温
13. 该年7月,图示山地东北部最需要防范的气象灾害是
 - A. 冰雹
 - B. 龙卷风
 - C. 台风
 - D. 干热风

植被覆盖度是指植被在地面的垂直投影面积占统计区总面积的百分比,据其大小可分为5个等级。气候因子和人为活动是影响植被覆盖度年际变化的主要因素。图1示意我国植被覆盖度不同等级占比,图2示意2000~2020年我国各省级行政区气温、降水量和夜间灯光对植被覆盖度的平均贡献度情况。据此完成14~16题。

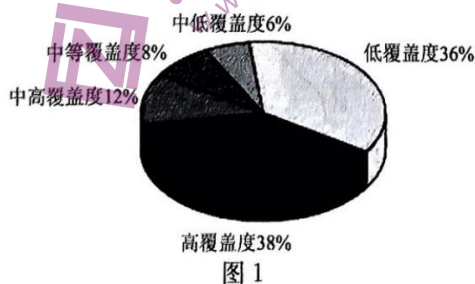


图1

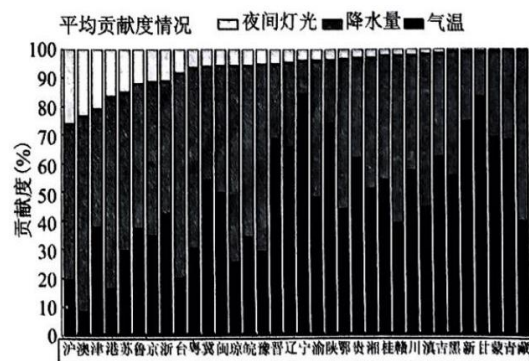


图2

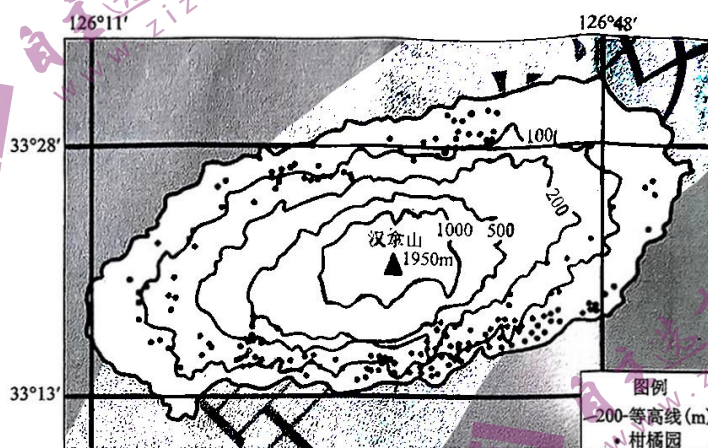
14. 我国植被低覆盖度地区主要位于
 - A. 西北地区
 - B. 青藏高原
 - C. 南方地区
 - D. 北方地区

15. 2000~2020年气温对沪、港、澳的植被覆盖度贡献度小,主要原因在于沪、港、澳
- A. 科技实力雄厚
B. 气候湿润
C. 城镇化水平高
D. 植被耐旱
16. 调查发现,2000~2020年宁、晋、陕等地的植被覆盖度增长显著,这主要得益于
- A. 气温显著升高
B. 农业现代化建设推进
C. 城市绿化建设
D. 退耕还林等工程推进

二、综合题(本大题共3小题,共52分)

17. (18分)阅读图文材料,完成下列要求。

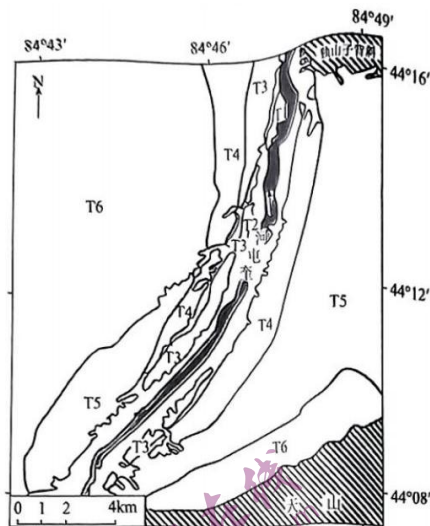
济州岛位于朝鲜半岛南部海域,面积为1846km²,是典型的火山岛。岛屿气候复杂,是韩国唯一能种植柑橘的区域,16世纪后柑橘种植业也成为济州岛的主要产业之一。虽然济州岛降雨量丰沛,但地表水渗透性强,灌溉用水多依靠地下涌泉水。近年来,受大量进口水果影响,济州岛柑橘种植业受到一定冲击,大量以柑橘园为主题的观光体验农场应运而生。下图示意济州岛柑橘果园分布。



- (1)从气候角度分析济州岛柑橘种植业主要分布在南部的原因。(6分)
- (2)济州岛柑橘园主要灌溉水源是地下水,请对此做出合理解释。(6分)
- (3)简述以柑橘园为主题的观光体验农场对济州岛的有利影响。(6分)

18. (18分)阅读图文材料,完成下列要求。

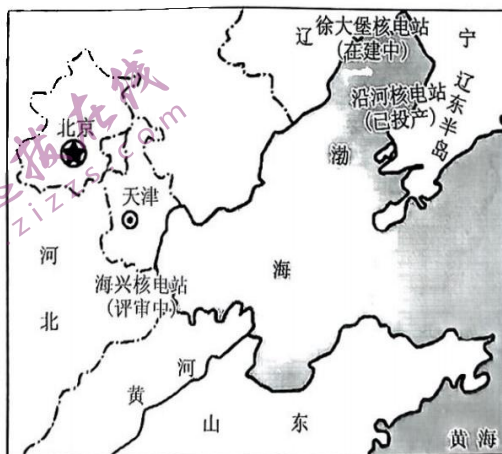
河流下切侵蚀,原来的河谷底部超出一般洪水位之上,呈阶梯状分布在河谷谷坡上,被称为河流阶地。随着印度洋板块与亚欧板块的碰撞,天山地区遭受了强烈的挤压缩短和间歇性隆升,气候也越来越干旱。受其影响,天山山麓北坡的奎屯河冲出天山后使河谷两岸形成多级阶地(图中T1~T6,表示不同时期的阶地分布,数字越大,年代越久远),并深切早期的泥沙质岩,形成约200m深的奎屯大峡谷。峡谷谷壁近直立,谷壁上的冲沟将两岸雕凿成石林状。谷底宽100~400m,河滩上砾石遍地,流水时合时散。



- (1)描述奎屯河东西两岸河流阶地差异。(6分)
- (2)简述奎屯大峡谷及谷壁多石林状地貌的可能形成过程。(8分)
- (3)若气候不断变干,分析未来奎屯大峡谷的谷壁地貌可能发生的变化。(4分)

19. (16分)阅读图文材料,完成下列要求。

核电站是将核能转变成电能的发电设施,运行过程中会产生巨大热量,大约每秒钟需要 $11\sim 12\text{m}^3$ 流量的冷却水降温,冷却水往往被视作核电站正常运转的“血液”。近年来,我国正在加大能源结构调整力度,核能成为当下重点发展的能源产业方向之一。徐大堡核电站,选址于辽宁省葫芦岛市兴城市徐大堡镇,是中俄最大的核能合作项目,建成后将成为我国最大的核电站,该核电站关键机组的部分设备主要来自俄罗斯。下图示意徐大堡核电站位置。



- (1)说明环渤海地区布局多座核电站的可能原因。(6分)
- (2)从地理角度,简述徐大堡核电站采用中俄合作方式建设对两国共同的有利影响。(6分)
- (3)有专家认为在我国环渤海地区开展核电建设需要审慎决策,说明其依据。(4分)

2024 届安徽省高三摸底大联考·地理 参考答案、解析及评分细则

1. C 由图 1 可以看出,与甲等民宿相比,黄山市乙等民宿数量较多、分布集中程度高;集聚特征显著。甲等民宿住宿标准较高,等级较高,周边设施更完善,提供的服务种类较多,辐射范围较广。
2. B 据图 2 可知,近年来民宿数量快速增长,星级宾馆数量减少。两者在入住成本、与景区间的距离等方面差异显著,导致市场需求量不同,是以上差异形成的决定性因素。
3. A 民宿产业发展对城市老龄化、农业生产成本影响较小;乡村民宿充分利用当地民居等相关闲置资源,主人参与接待并为游客提供体验当地自然、文化与生产、生活服务,在带动就业、增加经济收入、提升社区居民旅游参与度、合理利用资源等方面具有明显作用。
4. D 根据材料可知,都市型工业是依托大都市特有的信息、物流等社会资源的轻工制造业,排除汽车制造业(汽车制造业属于重工业)。由表可以看出,M 产业在兰州市中心城区区位熵较大,且大于 1,说明其在中心城区具有较大优势,兰州市是计划经济时期国内最大的重化工业基地,为平衡性别比例,建设了配套的棉纺、毛纺等轻工业,可为服装制造业提供充足的原料,同时市中心人口众多,可为服装制造业提供充足的劳动力和广大的消费市场,故 M 最可能是服装制造业;N 产业主要分布在近郊区,食品加工企业产品运输量大,有的食品保鲜要求较高,完善的道路网络系统有利于提高货物配送效率,火车站等交通枢纽主要分布在近郊区,故 N 最可能是食品加工业。
5. A 由表可以看出,工业旅游用品制造业在中心城区区位熵最大,且大于 1,说明其主要分布在中心城区。这是因为兰州市老城区历史悠久,作为历史文化特色区,既是本地人口密度最大区域,也是游客集散和商务人士打卡区域,成为工业旅游用品制造企业的理想区位。
6. C 远郊区是指兰州新区和榆中生态创新城,并非近郊区以外的区域,兰州新区和榆中生态创新城均属政府为带动区域发展新设立的,以其优惠政策成为工业的强烈吸引区。
7. C 根据“不同情景下怒江州未来各类土地利用方式生态系统服务价值”表可以看出,在所有土地利用类型中林地产生的生态系统服务价值最高,因此,对怒江州生态保护和可持续发展作用最大的土地利用类型是林地。
8. B 经济社会发展、城镇化水平的提高需要开发耕地及生态类用地来增加建设用地面积,建设用地扩张会使生态系统服务价值总量缩减。根据表中信息来看,2025 年农业用地并未超过 2019 年,呈减少趋势;产业结构调整对生态系统服务价值影响较小,且一般来说会在一定程度上提高生态系统服务价值;由上题分析可知,林地对怒江州生态保护和可持续发展作用最大,表中与 2019 年相比,林地的生态系统服务价值是变大的,全球变暖,植物生长季节延长,生态系统服务价值会增大。
9. C 由图 1 可知,车日格勒湖位于内陆地区,气候干旱,降水稀少,故主要补给水源不是大气降水补给;距离祁连山脉较远,且周边无河流注入,排除冰川融水和积雪融水补给;由于车日格勒湖地势南高北低,因此其有利于地下水的汇聚。
10. B 由图 2 可以看出,与 6 月相比,8 月车日格勒湖湖水整体水温较高,是因为 8 月湖水热量积累增多;6 月湖泊水温垂直变化显著,8 月垂直变化较小,是因为 8 月湖陆温差增大导致风力增大,湖水上下扰动剧烈,使得水体热量垂直交换较充分,湖水上下温差较小。车日格勒湖水下地形分布整体呈浅碟状,宽深比达到 108,即湖水较浅,8 月湖水水温较高,湖水的能量主要来自太阳辐射,与湖底热量释放关联性小。
11. B 读图可知,图中(30.0°N,115.0°E)与(31.2°N,116.0°E)之间区域位于大别山西南部,7 月副热带高压停留在长江以南地区,此时东南气流沿副热带高压西侧边缘流入该区域,受地转偏向力影响,形成西南气流。
12. A 读图可知,该山地为安徽省西南部呈东南—西北走向的大别山脉,处长江下游地带,为正常年份,7 月副热带高压停留在长江以南地区,此时东南气流沿副热带高压西侧边缘流入该区域,受地转偏向力影响,形

【2024 高三摸底考·地理试卷参考答案 第 1 页(共 2 页)】

- 成西南气流,受大别山西南坡的阻挡抬升,形成大量的降水;地表蒸发量大和强冷空气南下会影响降水,但不是该年降水多的原因;气流下沉增温,降水少。
13. D 读图可知,图示山地东北部盛行下沉气流,降水极少,且气温高,易形成干热风,气流下沉难以产生冰雹和龙卷风;7月受副热带高压控制,台风登陆少,且该地不临海,多山地,台风登陆后势力减弱,对当地影响较小。
14. A 我国西北地区地处内陆,植被生长易受干旱少雨的气候制约,以荒漠和草甸为主,生态环境较为脆弱,植被覆盖度低。
15. C 由图2可以看出,与其他行政区相比,沪、港、澳的夜间灯光对植被覆盖度贡献度较大,气温贡献度较小,而夜间灯光主要受城镇化水平影响。沪、港、澳经济发达,城镇化水平高,同时地域面积较小,因经济建设需求,城市自然植被减少,植被覆盖度主要受城镇化影响,故夜间灯光对沪、港、澳的植被覆盖度贡献度大,气温对沪、港、澳的植被覆盖度贡献度小。
16. D 宁、晋、陕等地主要位于黄土高原,受我国退耕还林等工程推进影响,黄土高原地区生态环境得到较大改善,植被覆盖度增长显著。黄土高原地区地处季风区和非季风区交界处,降水变率大,且集中在夏季,气候干旱缺水,气温升高,蒸发加剧,不利于植被生长,故气温对该地区植被覆盖度有抑制的影响,气温升高不利于植被覆盖度增长(注意图2中显示的是气温对宁、晋、陕等地植被覆盖度贡献度大,不是显示呈正相关);绿色农业等工程对黄土高原植被覆盖度增长有促进作用,与农业现代化建设相关性小;宁、晋、陕等地经济相对落后,且地域较大,城市绿化建设对发达地区城市的植被覆盖度影响较大,对该地区植被覆盖度影响较小。
17. (1)南部位于夏季风的迎风坡,降水丰富;南部位于冬季风的背风坡,受冷空气影响小,柑橘树不易受冻害;南坡为阳坡,热量条件较好。(6分,每点2分,合理即可)
- (2)岩土渗透性大,地表水下渗多,地下水较多;地形起伏较大,地表水流速快,不易留存;降水季节性强,多发育季节性河流,径流量季节变化大;柑橘园多,灌溉用水需求量大。(6分,每点2分,答对三点即可)
- (3)有利于增加新的销售方式,增加果品销售量,提高经济收入;有利于延长柑橘产业链,提高柑橘附加值,提高柑橘产业收益;有利于带动餐饮、住宿等相关产业发展,提高经济收入的同时增加就业机会;有利于提高资源利用率,减少浪费。(6分,每点2分,答对三点即可)
18. (1)东岸的阶地数比西岸少;相对于西岸,东岸多为早期阶地,缺少近期阶地;东岸的阶地形态比较完整、连续,西岸除T6外,其他阶地都比较破碎。(6分,每点2分,合理即可)
- (2)印度洋板块与亚欧板块碰撞挤压,使地壳发生抬升;奎屯河流水下切侵蚀,峡谷谷壁陡峻;该地为松软的易被侵蚀的泥沙质岩层;天山冰雪融水流水侵蚀强,易形成密集的、大大小小的冲沟,状如石林。(8分,每点2分,合理即可)
- (3)天山冰川量减少,奎屯河水补给减少,流水侵蚀减弱,谷壁的坡面侵蚀作用减弱,石林状地貌消失;风力作用增强,岩层风化作用变强,加速石林状谷壁的崩解,谷壁趋于平缓。(4分,每点2分,合理即可)
19. (1)环渤海地区经济发展快,能源需求量大;临近东北重工业基地,电力需求大,消费市场广阔;核能发电效率高,能源供给能力强,可提高能源自给率;核能发电有利于减小火电比重,优化当地能源消费结构,改善环渤海地区大气质量。(6分,每点2分,答对三点即可,其他答案合理亦可)
- (2)有利于优势互补,进一步提升中俄两国在核能领域技术水平;有利于提高两国在核电站建设方面的国际影响力;有利于促进两国经济、技术、文化的交流与合作,促进两国经济发展;有利于两国专业技术人才的培养。(6分,每点2分,答对三点即可,其他答案合理亦可)
- (3)受轮廓影响,渤海海域海水更新时间长,一旦发生核污染,将成为“永久性核污染源”;渤海海域地处华北地震带,建核电站的安全隐患大。(4分,每点2分,其他答案合理亦可)

关于我们

自主选拔在线是致力于提供新高考生涯规划、强基计划、综合评价、三位一体、学科竞赛等政策资讯的升学服务平台。总部坐落于北京，旗下拥有网站（网址：www.zizzs.com）和微信公众平台等媒体矩阵，用户群体涵盖全国90%以上的重点中学师生及家长，在全国新高考、自主选拔领域首屈一指。

如需第一时间获取相关资讯及备考指南，请关注**自主选拔在线**官方微信号：**zizzsw**。



微信搜一搜

自主选拔在线



自主选拔在线
www.zizzs.com



自主选拔在线
www.zizzs.com