

绝密★启用前

信阳市实验高级中学

2021-2022学年高三毕业班开学摸底测试

文科综合

考生注意：

1. 答题前，考生务必将自己的姓名、考生号填写在试卷和答题卡上，并将考生号条形码粘贴在答题卡上的指定位置。
2. 回答选择题时，选出每小题答案后，用铅笔把答题卡对应题目的答案标号涂黑。如需改动，用橡皮擦干净后，再选涂其他答案标号。回答非选择题时，将答案写在答题卡上。写在本试卷上无效。
3. 考试结束后，将本试卷和答题卡一并交回。

一、选择题：本题共 35 小题，每小题 4 分，共 140 分。在每小题给出的四个选项中，只有一项是符合题目要求的。

图 1 示意朝鲜城市化水平的演变。朝鲜首都平壤居民的主要出行方式有步行、骑自行车、乘公交车和地铁等，其中地铁始建于 1966 年，是由中国、前苏联及东欧各国援建的。随着城市化的发展，平壤没有出现交通拥堵，但出行困难问题却非常突出。据此完成 1-3 题。

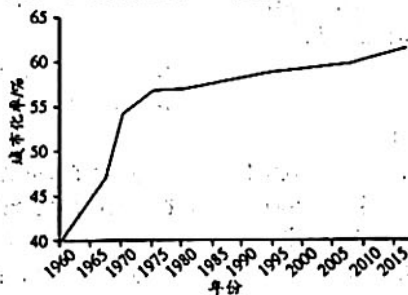


图 1

1. 20 世纪 60 年代末期至 70 年代中期，朝鲜的城市化发展表现为
A. 产业向小城镇迁移
B. 城市规模快速扩大
C. 城市空心化现象突出
D. 劳动力供应日趋短缺
2. 20 世纪 90 年代至 21 世纪 10 年代，朝鲜城市化速度有所放缓的主要原因是
A. 资源趋于枯竭
B. 自然灾害频发
C. 交通设施落后
D. 经济发展滞缓
3. 缓解平壤出行困难的适宜措施有
①提高个人小汽车使用量 ②大力发展地铁交通系统 ③推广使用电动自行车 ④完善有轨电车等地面公交系统
A. ①②
B. ②③
C. ③④
D. ①④

通济堰位于浙江省丽水市碧湖镇堰头村，是一个以引灌为主、蓄泄兼备的水利工程，也是浙江省最古老的大型水利工程。2014 年通济堰成功入选世界灌溉工程遗产。图 2 为通济堰引水渠示意图。据此完成 4-5 题。

文科综合试题 第 1 页(共 12 页)

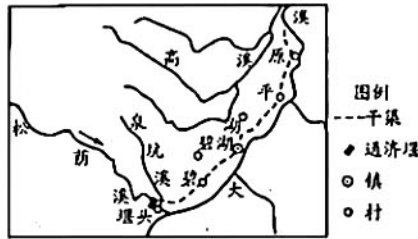


图2

4. 通济堰

①干渠基本实现自流引水 ②水量季节变化平稳 ③沿途落差大,水能资源丰富 ④有利于增强沿途河流的航运能力

- A. ①② B. ①④ C. ②③ D. ③④

5. 通济堰以灌为主、蓄泄兼备的最主要影响是

- A. 减少干渠泥沙淤积 B. 净化干渠水质
C. 保持灌区土壤肥力 D. 减轻上游洪涝灾害

福建省长汀县朱溪河小流域的地形主要为低山丘陵,海拔267~683米。流域内水土流失严重,且多分布于距离村庄近、交通方便、坡度较小且风化土层较厚的丘陵区。当地曾经选用适应酸性土壤、耐贫瘠、耐干旱生长环境的马尾松作为土壤退化地治理的树种,结果却是马尾松生长发育逐渐停滞,林分结构和稳定性失调,生态系统功能逐步退化甚至丧失,成为低效林。据此完成6~8题。

6. 推测朱溪河小流域水土流失的主要原因是

- A. 降水丰富,水蚀作用强 B. 落差大,流水作用和重力作用显著
C. 山地面积广,地形崎岖 D. 人口增长,过度开垦和樵采

7. 该地人工栽培的马尾松林成为低效林的主要原因是

- A. 人为过度干扰其生长发育 B. 受侵蚀的裸露灰棕色坡地过于贫瘠
C. 小气候干热化和水土拦蓄能力低下 D. 丰富降水带来的涝渍严重

8. 挖穴施肥是低效林改造的适宜措施,具体施肥地点应选择

- A. 上坡段 B. 下坡段
C. 两侧海拔相近坡段 D. 任意地点

图3示意某油气矿藏附近地质构造,其中泥岩是一种由泥巴及黏土固化而成的沉积岩。据此完成9~11题。

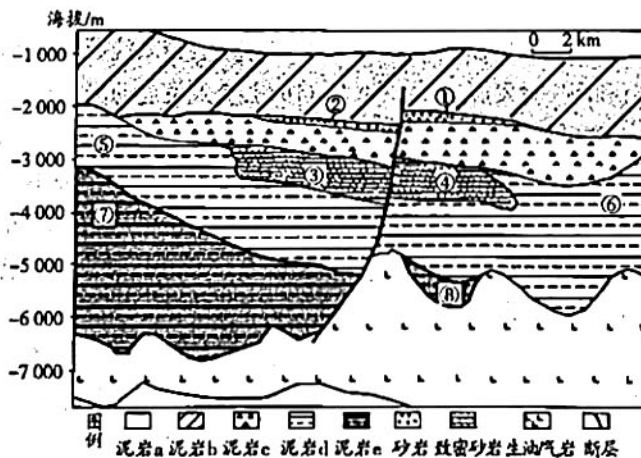


图3

9. 最可能形成油气矿藏的位置是

- A. ①② B. ③④ C. ⑤⑥ D. ⑦⑧

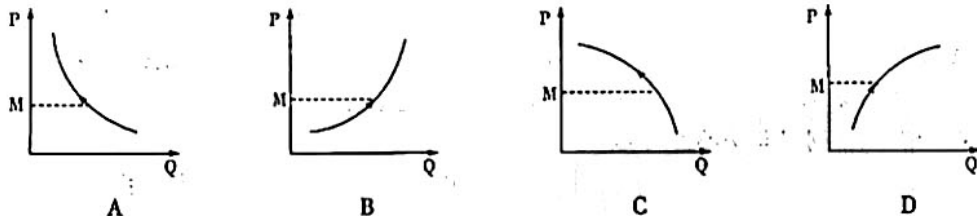
10. 图示地区岩层和地质构造的形成顺序是

- A. 泥岩 e—泥岩 d—泥岩 c—泥岩 b—泥岩 a—致密砂岩—砂岩—断层
B. 泥岩 e—泥岩 d—致密砂岩—泥岩 c—砂岩—断层—泥岩 b—泥岩 a
C. 泥岩 e—泥岩 d—致密砂岩—泥岩 c—砂岩—泥岩 b—断层—泥岩 a
D. 断层—泥岩 e—泥岩 d—泥岩 c—泥岩 b—致密砂岩—砂岩—泥岩 a

11. 图示地质构造的演化过程中

- A. 外力作用表现为以流水等侵蚀作用为主
B. 砂岩形成后可能经历了明显的侵蚀过程
C. 在砂岩的形成过程中地表径流流速最慢
D. 经历了多次断层活动

12. 2019年10月,我国猪肉价格同比上涨101.3%。但从短期来看,由于我国猪肉价格快速接近牛羊肉价格,替代效应下近期猪肉价格上涨速度放缓。不考虑其他因素,下列选项(P表示猪肉价格,Q代表牛羊肉需求量,M是接近牛羊肉的价格)能较为准确反映猪肉价格上涨和牛羊肉需求量关系的是



13. 近期,中国财政部在巴黎发行40亿欧元主权债券(各国政府在国际市场以外币所发行的政府债券)。此次发行的债券为长期债券,其中7年期20亿欧元,12年期10亿欧元,20年期10亿欧元。该债券受到国际投资者的热捧,总认购规模超过200亿欧元,是发行金额的5倍。该消息折射出

- ①国际投资者对中国经济长期增长有信心 ②对外开放坚持引资、引智和引技相结合
③投资中国政府债券能获得较稳定的收益 ④政府债券是高收益、低风险的投资产品

- A. ①② B. ①③ C. ②④ D. ③④

14. 2019年我国实施更大规模的减税降费,目前降低增值税税率、下调社保费率、小微企业普惠性税收减免等主要措施均已出台实施,政策红利持续释放。2019年前三季度,全国累计新增减税降费17834亿元。上述举措的积极影响是

- ①使财政摆脱对经济发展的过度依赖 ②长期看会带来就业增长及税源缩减
③助力经济的平稳运行和高质量发展 ④增强企业发展动能,激发市场活力

- A. ①② B. ①④ C. ②③ D. ③④

15. 目前,我们的手机号码通常绑定支付宝、微信、银行卡等,许多手机用户即使不满意电信运营商的服务,也不敢轻易更换号码。2019年12月1日起,工信部《携号转网服务管理规定》正式施行,这意味着用户不用更换号码就可以转换网络并接受其他运营商服务。有评论指出,携号转网将提高消费者福利。“携号转网”提高消费者福利的传导路径是

- ①服务质量提升,资费下降 ②尊重消费者自由选择权
③电信行业准入门槛下降 ④电信市场竞争更加充分

- A. ③→①→② B. ③→④→①
C. ②→④→① D. ④→①→②



16. 某村通过村民代表大会投票通过了一则“最严村规”：禁止满月、升学等六种宴请，葬礼不准披麻戴孝，不准进行祭奠活动等，否则将对违者的“道德银行”星级积分给予降级，并不予办理贫困生、转学、上户等手续。由于不符合法规和情理，该村规民约被曝光后最终没有执行。这警示我们在乡村治理过程中要
- ①坚持自治、德治和法治相结合
②完善基层群众自治的法律保障
③尊重村民民主管理的主体地位
④提升村民和村干部的法治素养
- A. ①② B. ①④ C. ②③ D. ③④
17. 2019年，教育部印发《义务教育领域基层政务公开标准指引》，提出义务教育领域基层政务公开标准目录包含政策文件、教育概况、民办学校信息、财务信息、招生管理、学生管理、教师管理、重要政策执行情况、教育督导公开以及校园安全10个一级事项。此举的意义在于
- ①完善相关法律让权力在阳光下运行
②积极推动课堂教学改革保证学有所教
③规范政府及其工作人员的行政行为
④不断提高义务教育透明度和公开水平
- A. ①② B. ①③ C. ②④ D. ③④
18. 2019年11月，国家主席习近平在会见2019年“创新经济论坛”外方代表时指出，我们提出实现中华民族伟大复兴的中国梦，这个梦绝不是“霸权梦”。我们没有准备去取代谁，只不过是让中国恢复应有的尊严和地位，过去半殖民地半封建国家的屈辱决不会重演。中国梦绝不是“霸权梦”是因为
- ①中国外交以促进世界的和平发展为首要目标
②霸权主义不符合中国和世界人民的共同利益
③国家性质决定我国要坚持走和平发展的道路
④维护国家利益是主权国家外交活动的出发点
- A. ①② B. ①④ C. ②③ D. ③④
19. 甘肃定西农村妇女手工缝出的刺绣，成了游客争相抢购的“网红”文创产品；陕北汉子每天打起腰鼓，用演出费撑起了整个家庭……在我国许多拥有丰富文化资源的贫困农村，贫困群众正用自己的双手，一针一线、“鼓”作气，实现摆脱贫困的梦想。这启示我们要
- ①担当传承民族文化的重任
②促进文化与经济融合发展
③以奋斗精神激发脱贫动力
④保证文化发展的先进方向
- A. ①② B. ①④ C. ②③ D. ③④
20. 2019年8月，我国印发了《关于深化新时代学校思想政治理论课改革创新的若干意见》，为解决好培养什么人、怎样培养人、为谁培养人这个根本问题，就深化新时代学校思想政治理论课改革创新提出20点意见。可见，深化思想政治理论课改革创新
- ①是凝魂聚气、强基固本的基础工程
②能进一步引导学生坚定共产主义信念
③旨在更好提升学生的科学文化素养
④可以更好地落实立德树人的根本任务
- A. ①② B. ①③ C. ②④ D. ③④
21. 音叉效应，指的是对于有的事物，不在于你对它的作用力的大小，关键在于找准它的脉搏。比如，子弹打不透、锤子敲不碎的防弹玻璃，当人们选择的音叉频率和玻璃的谐振频率一致的时候，玻璃会在瞬间裂成碎片。音叉效应启示我们
- ①认识和利用规律以提高实践效果
②坚持革命热情同科学态度相结合
③改造事物的属性以满足人类需要
④发挥主观能动性以突破规律限制
- A. ①② B. ①④ C. ②③ D. ③④
22. 新中国成立之初，借助集中力量办大事优势，我国只用了几十年时间就走完了西方发达资本主义国家几百年才完成的工业化历程；改革开放以来，我国坚持有所为有所不为，整合各种有限力量，实现跨越式发展，经济实力持续跃升；面对新时代新使命新要求，集中力量办大事依然是我们攻坚克难的重要法宝。发挥集中力量办大事优势的哲学依据是
- ①主要矛盾对事物发展起决定作用
②结构优化能实现整体功能最大化
③人民群众是社会历史的创造者
④矛盾的主要方面决定事物的性质
- A. ①② B. ①③ C. ②④ D. ③④

23. 为了保护两棵古柏树,某地一条正在修建的旅游环线修改设计方案,偏移 20 余米绕开了古树。当地政府表示,虽然修改设计会增加经济成本,但这两棵古树的存对生态更有利,符合发展旅游业的长远利益。同时,把古树保留下来,也保留下了村民的乡愁与记忆,尊重了村民对古树的情感。旅游环线设计为古树改道
- ①是在把握联系多样性基础上的正确决定
②是以群众情感为尺度检验规划的科学性
③是站在群众立场上作出的正确价值选择
④看到了关键部分对整体发展的决定作用
- A. ①②
B. ①③
C. ②④
D. ③④
24. 西周实行“世禄制”,各级封君享受自己封地上的收入;战国时期,官员大多实行俸禄制,发放额度依据官职高低而有等级差别,高者万石,低者斗石。这一变化
- A. 减轻了土地兼并现象
B. 调动了官员的工作主动性
C. 瓦解了传统的宗法制
D. 有利于君主集权制的形成
25. 有学者认为,汉代“罢黜百家,独尊儒术”并非禁绝其他思想学派,事实上,儒家之外各家学术的传习者仍不乏其人,他们不仅可公开教授、治学,且不少可以进入宫廷为官。汉代“罢黜百家,独尊儒术”
- A. 提高了儒学的政治地位
B. 复兴了先秦的正统儒学
C. 摒弃了法家的治国理念
D. 促进了百家争鸣的再现
26. 北宋在科场考试中,命题并不以儒者为限,多杂出老庄之书,且在思想、学术、文学及艺术上对各个流派都采取兼容并包的态度。这反映出北宋
- A. 儒学正统发生动摇
B. 道家思想成为主流
C. 学术氛围较为宽松
D. 理学不受政府重视
27. 1368 年,明太祖宣布,各处百姓外出逃避战乱,抛下土地为他人所耕垦者,即由耕者占为己业,原主还乡复业者,由官府于邻近荒田中如数拨给耕种。这一规定有助于
- A. 精耕细作农业的发展
B. 促进自耕农经济成长
C. 遏制土地兼并的蔓延
D. 解决尖锐的人地矛盾
28. 鸦片战争前,东南沿海农民织布以自给,或者有余以出卖;鸦片战争后,不但无以自给,无剩余可卖,反而要到市场上买洋布。这一变化表明中国
- A. 棉花产量大幅度下降
B. 民族资本主义企业发展迅速
C. 日益被卷入世界市场
D. 商品经济基本取代自然经济
29. 五四时期,“个人主义”一词曾经风靡一时,五四以后,“团体主义”和“集团主义”等概念逐渐成为舆论关注的主流。这说明
- A. 社会思潮出现重大变化
B. 中国革命任务发生改变
C. 工人阶级登上历史舞台
D. 民主科学思想迅速普及
30. 1937 年 8 月,毛泽东指出:“必须全国上下共同实行一个彻底抗日的纲领,这就是根据第一次国共合作时孙中山先生所手订的革命的三民主义和三大政策的精神而提出的救国纲领。”毛泽东意在
- A. 成立民主联合政府
B. 扩大中共的阶级基础
C. 壮大抗日阶级力量
D. 与国民党争夺领导权

31.

表 1

年份	1957	1958	1959	1960
城市化率	15.4%	16.25%	18.4%	19.7%

表 1 是 1957—1960 年我国城市化率统计表。这一现象产生的主要因素是

- A. “一五”计划期间工业迅速发展
B. 片面追求工业发展的高速度
C. 经济发展造成人口出生率增加
D. 公私合营导致企业职工大增

32. 有学者认为,在雅典,将军们对政治的影响力在很大程度上取决于公民大会中以中下层平民为主的群众的支持。这一现象主要是雅典
- A. 政治体制的必然结果
B. 社会矛盾缓和的反映
C. 自然环境的最佳选择
D. 城邦社会的特殊产物
33. 1521年,马丁·路德指出:“只要我还不曾被《圣经》文字或清晰理性驳倒了的时候,我不能也不愿意撤回任何话。”这反映出,马丁·路德
- A. 主张摆脱宗教的束缚
B. 否定《圣经》的权威
C. 认为依靠信仰即得救
D. 崇尚理性地思考
34. 据统计,1927年苏联工业品零售价格的指数为210(以1913年的价格指数为100),而农产品的价格指数是149。据此可以推知,当时苏联
- A. 农业投入不足造成粮食减产
B. 农民为工业化建设作出了贡献
C. 工农业经济的比例严重失调
D. 工业品增加导致通货膨胀严重
35. 自1979年起,英国政府陆续把电讯、港口、航天、汽车等12家大企业以不同的形式私有化。英国政府这一措施
- A. 放弃了国家干预
B. 消除了国有经济
C. 推动了通货膨胀
D. 缓解了经济滞胀

二、非选择题:本题包括必考题和选考题两部分。第36~42题为必考题,每个试题考生都必须作答。第43~47题为选考题,考生根据要求作答。

36. 阅读图文材料,完成下列问题。(24分)

300多年前,佛山已是岭南的商业重镇,且早已成就南国瓷都、粤菜之乡等盛名,地广人稠,百货充盈。清乾隆年间(1736—1796年),第一家酱坊在不产大豆的佛山开业,紧接着,以酱油为主的调味作坊如雨后春笋般出现,佛山酱油从此蜚声岭南。古法酱油以手工制作为主,工序繁琐:大豆检验与筛选—浸泡—清水漂洗(3~4遍,清除泥沙杂质和坏豆、病豆)—晾干—蒸煮—自然冷却至40℃—接种酱油曲精—装入瓷缸日晒夜露、发酵半年以上(过程中需要反复将沉淀在缸底的酱油抽出淋到表面)—分时段提取酱油3~4次。古法所产酱油量小,存时长,口味独特。粤菜滋味寡淡,淋上酱油后便变得鲜美。

在调味品进入工业化生产的今天,古法酱园虽不似以前繁盛,但却依然稳定在一定的规模。佛山在多家古酱园合并的基础上,已成为我国最大的调味品生产基地。图4为佛山古法酱油原料来源及辐射传播区域示意图。

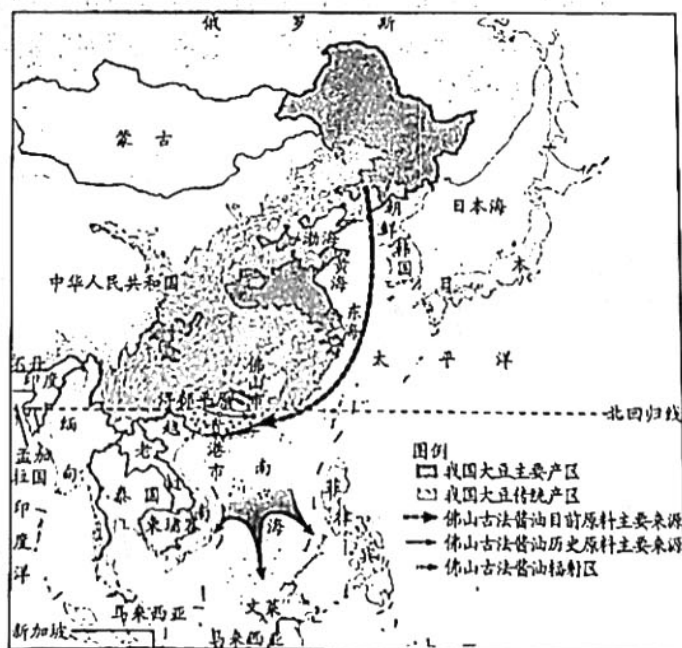


图4

(1)说明佛山发展古法酱油的区位优势。(8分)

(2)简述进入工业化时代后多家古酱园合并发展现代酿造产业的积极意义。(6分)

(3)简析佛山古法酱油目前仍能够保持一定规模的原因。(4分)

(4)简析佛山古法酱油原料来源变化的原因。(6分)

37. 阅读图文材料,完成下列问题。(22分)

挪威拥有丰富的化石能源,却也同时拥有接近100%的可再生能源发电比例(现有发电量的99%以上来自清洁的水电,而且还有10%左右的过剩电力)。目前,挪威正大力开发风能资源,尤其是海上风能资源,以大幅度提升风能发电量在发电总量中的比重。和海上油气开发动辄几百上千米水深不同,海上风电的水深超过30米就算深水了,超过这个深度,传统的固定式结构就显得不够经济,甚至无法实现。

海上钻井平台是主要用于钻探井的海上结构物,用电多靠内燃机利用自产的油气发电。世界上首座直接向油气平台供电的海上风电场将在挪威 Tampen 海域落成,该项目规划建设漂浮式海上风电场,向附近的5座海上油气平台直接供电,发电量能够满足5个海上平台年用电量的35%。图5为 Tampen 海域的位置及该海域风电场项目示意图。

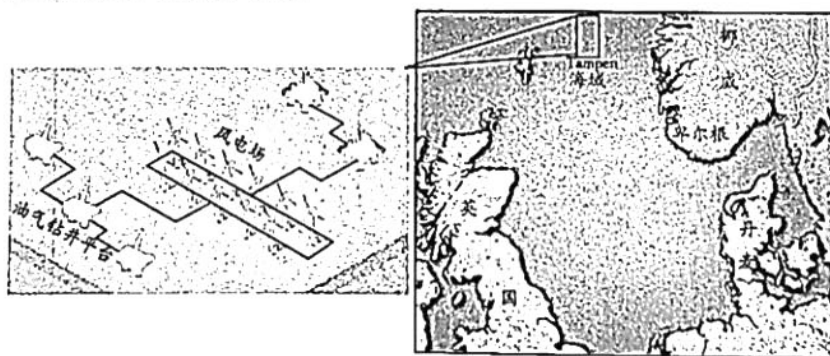


图5

(1)说出与陆上风能开发相比,海上风能开发的优缺点。(4分)

(2) 简述 Tampen 海域风电开发利用模式的优势。(8分)

(3) 分析挪威能源结构特点的主要成因。(6分)

(4) 指出目前挪威大力开发风能的积极意义。(4分)

38. 阅读材料,完成下列要求。(14分)

70年来,中国自行车行业由小到大,由弱变强,实现了历史性的跨越。据统计,中国自行车年产量,从新中国成立时的不到2万辆,提高到8000多万辆;电动自行车不仅是中国首创,更从无到有,发展到目前的年均产量超3000万辆,年产值超过千亿元,创下又一个“世界第一”。2019年前三季度,在轻工业成绩单中,自行车行业特别是电动自行车格外亮眼,电动自行车产量增长20.15%,利润增长16.92%。

中国自行车、电助力自行车和电动自行车,已累计出口超过10亿辆,进入全球160多个国家和地区,为当地人们便捷出行提供了更多的选择。同时,中国自行车企业海外投资、设厂的规模不断扩大。结合材料,运用经济生活知识分析中国自行车行业实现跨越式发展的意义。

39. 阅读材料,完成下列要求。(12分)

自1957年建立党支部以来,章正合、金积贵、章以齐、叶加法、章宏将、章宏军、章平、章以家八任书记团结带领党员群众,把落后贫穷的浙江省三门县城西村建设成为村庄富强、农民富裕、乡风文明的小康村,打了一个跨越普遍贫困、实现全面小康的漂亮“翻身仗”。

从“把自己的事全都抛下,把乡亲们的事放在最大”的先公后私,到“有事摊桌面、遇事要开会”的民主参与,再到“从未受过任何处分,没有被信访举报过”的廉洁自律,城西村党员干部为乡亲谋幸福的殷殷初心,凝聚起全村百姓强村富民的信心和意志;八任书记一任接着一任干、任任干出好成绩,这一场持续62年的“接力跑”,充分体现了功成不必在我的境界和功成必定有我的担当。群雁高飞靠头雁,八任书记一颗初心连到底、为民实事办到底,成为农村发展“领头雁”的优秀代表,树起了守初心、担使命的榜样。

共产党人的初心和使命是什么?结合材料,运用政治生活知识说明城西村八任书记是如何不忘初心、牢记使命的。

40. 阅读材料,完成下列要求。(26分)

2019年以来,教师惩戒权被广泛讨论。2019年全国两会期间,有全国人大代表提出修改《教师法》的议案,要明确写清楚教师具有教育惩戒权,并认为教育惩戒权属于公权范围。7月,教育部基础教育司相关负责人表示,将按照《关于深化教育教学改革全面提高义务教育质量的意见》相关要求,研究制定实施细则,明确教师教育惩戒权。这标志着教育惩戒权正式获得教育制度的认可。

2019年11月,广东省人大常委会在官网发布《广东省学校安全条例(草案修改稿征求意见稿)》,将此前审议稿中引发争议的老师可对学生“罚站罚跑”的条款删除,并将具体的惩戒规定下放给学校主管部门,在全国率先用立法赋予老师教育惩戒权。

从古已有之的“严师出高徒”,到禁止体罚后一味提倡赏识教育,再到当前明确教育惩戒权,这既是教育理性演变的过程,也都表征着不同年代社会认知的基础。

(1)运用文化对人的影响的知识,结合材料分析惩戒教育的合理性。(10分)

(2)从“严师出高徒”到“赏识教育”再到“明确教育惩戒权”是如何体现追求真理是一个过程的?(10分)

(3)“我都舍不得罚,你有什么资格!”面对护犊子的家长,你如何开导他们?(6分)

41. 阅读材料,完成下列要求。(25分)

材料一 宰相制度到了唐代,演变为三省制,三省长官各自履行法定的权力。凡遇军国大事,先由中书省属官中书舍人各拟意见,再由中书令即宰相审核裁定,送经门下省,由其属官给事中一番覆审,若门下省不同意,还得退回重拟。故唐代诏令,都经中书、门下两省联席会议决定,送进皇宫划一敕字,然后由政事堂盖印中书门下之章发下,才能送尚书省执行。没有政事堂盖印,即算不得诏书,在法律上没有合法地位。唐代尚书省只管行政,最高出令权在中书省,审核在门下省。三省同为政府最高中枢,除非尚书省长官或次长获得出席政事堂兼衔,在当时不算是宰相。

——摘编自钱穆《国史新论》

材料二 美国政治家对孟德斯鸠“三权分立”原则的发展,是三种权力应分立,但不是绝对的分开,而是既分立又相互制约并保持平衡。也就是说,每一政府部门都应通过某种方式来牵制其他部门。他们认为,“防止把某种权力逐渐集中于同一部门的最可靠办法,就是给予各部门主管人抵制其他部门侵犯的必要法定手段和个人的主动”。在美国,三权地位平等、平行,相互制约,寻求权力平衡的传统,也反映了美国人试图通过司法权防止议会滥用立法权,防止“恶法”产生,纠正立法机关偏差的努力。

——摘编自周杰《浅析权力制约原则在英美法三国宪法与宪政中体现》

(1)根据材料并结合所学知识,概括唐朝与美国在国家治理上的异同。(16分)

(2)根据材料并结合所学知识,简析唐朝国家治理对中国历史的意义。(9分)

42. 阅读材料,完成下列要求。(12分)

材料 近代中国社会从发展趋势看,存在着两个互相矛盾而又互相连接、互相制约的过程,一个是从立国变为半殖民地(半独立)并向殖民地演化的过程,一个是从封建社会变为半封建(半资本主义)并向资本主义演化的过程。这两个过程存在着某种关联,但本质上不是互相结合,而是互相排斥。前者是个向下沉沦的过程,后者则是个向上发展的过程。

——摘编自李时岳《近代史新论》

从材料中提出一个论题,结合所学知识,加以论述。(要求:论题明确,持论有据,表述清晰。)

请考生从2道地理选考题、3道历史选考题中每科任选一题作答。如果多做,则每科按所做的第一题计分。

43. [地理——选修3:旅游地理](10分)

重庆市长寿区素有“寿星之乡”之称,长寿文化可以追溯到元朝末年。其境内的长寿湖景区是西南地区最大的人工湖景区,以湖水、岛屿及湖边山脉为核心景观,并有很多人文景观与之相配,是一个集旅游观光、休闲度假、探险访奇多种旅游功能为一体的综合性旅游区。目前景区通过多种渠道、多种方式,运用多种市场策略进行宣传促销。“长寿”文化旅游是该景区致力打造的旅游主题之一。

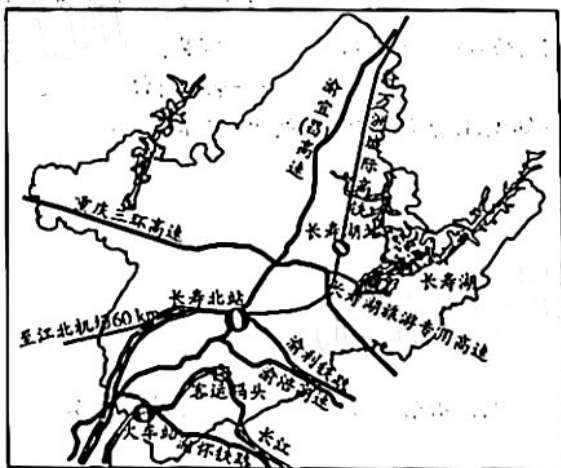
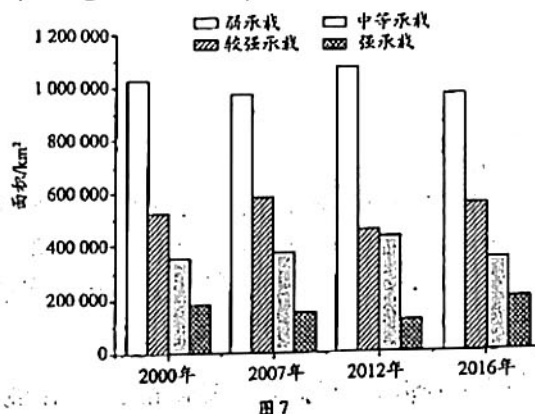


图6

分析长寿湖景区开发“长寿”文化主题旅游的有利条件。

44. [地理——选修6:环境保护](10分)

2000年,我国开始实施西部大开发战略。2002年1月10日,国务院西部开发办公室确定全面开始实行退耕还林还草政策。图7示意2000—2016年我国西北干旱区不同等级生态承载力土地面积对比。



说出我国西北干旱区2000年以来土地生态承载力大小的总体特点及其变化,并推测原因。

45. [历史——选修1:历史上重大改革回眸](15分)

材料 西晋末年,为了逃避战乱,北方人民纷纷南下。人口的南迁,往往是以一个大族为中心的集体迁徙,这些由北方来的士庶侨民集团具有强大的势力。依靠北方士族力量而草创的东晋政权,在长江南北设置许多“侨置郡县”,安置流亡人口。他们只在这种侨立的地方机构登记,称为侨民,不算正式户籍,不承担国家调役。他们虽在侨县登记户籍,却不住在侨县寄治的地方。侨州和它所属的郡县也不是都在一处,有的相距很远。基于此,东晋及南朝历代都实行土断,即整理户籍,居民不分侨旧,一律在所居郡县编入正式户籍,取消对侨人的优待,取消一些流寓郡县。

——摘编自曹文柱《关于东晋南朝时期的“土断”问题》

(1)根据材料并结合所学知识,概括东晋南朝实行土断的背景。(6分)

(2)根据材料并结合所学知识,简析东晋南朝实行土断的影响。(9分)

46. [历史——选修3:20世纪的战争与和平](15分)

材料 1944年6月15日,美军一跃千里,出敌不意,在日本“绝对国防圈”的重要据点塞班岛登陆。塞班岛是日军在中太平洋地区的防御核心,双方在塞班岛附近海域展开了一场第二次世界大战中规模最大的航空母舰之间的海空大战。日本参战的9艘航空母舰,被击沉3艘、击伤4艘,450架舰载机只剩下36架,还损失了绝大部分舰载机飞行员,使力图重振旗鼓的联合舰队机动部队一蹶不振。美军参战的15艘航空母舰,仅2艘被击伤;890架飞机,损失不到130架。从此,美国完全掌握了太平洋战争的制空制海权。这一仗对日本震动很大,东条英机内阁因此垮台。美军占领塞班岛后,以此为基地,对日本开始大规模战略轰炸。

——摘编自吴于廑、齐世荣主编《世界史(现代史编)》

(1) 根据材料并结合所学知识,说明塞班岛战役爆发时世界反法西斯战场的态势。(6分)

(2) 根据材料并结合所学知识,简析塞班岛战役胜利的意义。(9分)

47. [历史——选修4:中外历史人物评说](15分)

材料 陈虬(1851—1903年),浙江温州乐清人。自幼勤奋好学,自学成才。从17岁起参加科举考试,屡试不售,至30岁始留心经世之学,广泛阅读西书译本。中法战争爆发后,写成《报国录》,开始倾向维新。1889年举人,第二年入京会试落第后,南下经山东,向山东巡抚张曜上书自荐,献《东游条议》,主张“创设议院以通下情”。1896年底,在温州创办《利济学堂报》,刊载了部分医学讲义和论文。先后培养了三百多名中医师,对满足群众的医疗要求,促进中西医相结合以及提高中医的理论水平起到一定的作用。

——摘编自张海鹏主编《中国近代通史》等

(1) 根据材料并结合所学知识,概括陈虬对社会做出的贡献。(8分)

(2) 根据材料并结合所学知识,说明陈虬体现的时代精神。(7分)

关于我们

自主选拔在线是致力于提供新高考生涯规划、强基计划、综合评价、三位一体、学科竞赛等政策资讯的升学服务平台。总部坐落于北京，旗下拥有网站（[网址: www.zizzs.com](http://www.zizzs.com)）和微信公众平台等媒体矩阵，用户群体涵盖全国90%以上的重点中学师生及家长，在全国新高考、自主选拔领域首屈一指。

如需第一时间获取相关资讯及备考指南，请关注**自主选拔在线**官方微信号：**zizzsw**。



关注后获取更多资料:

回复“答题模板”，即可获取《高中九科试卷的解题技巧和答题模版》

回复“必背知识点”，即可获取《高考考前必背知识点》