

秘密★启用前

试卷类型：B

2023 届广州市高三年级调研测试

地 理

本试卷共 7 页，19 小题，满分 100 分。考试用时 75 分钟。

- 注意事项：1. 答卷前，考生务必将自己的姓名、考生号、试室号和座位号填写在答题卡上。用 2B 铅笔将试卷类型（B）填涂在答题卡相应位置上，并在答题卡相应位置上填涂考生号。
2. 作答选择题时，选出每小题答案后，用 2B 铅笔把答题卡对应题目选项的答案信息点涂黑；如需改动，用橡皮擦干净后，再选涂其他答案。答案不能答在试卷上。
3. 非选择题必须用黑色字迹的钢笔或签字笔作答，答案必须写在答题卡各题目指定区域内相应位置上；如需改动，先划掉原来的答案，然后再写上新答案；不准使用铅笔和涂改液。不按以上要求作答无效。
4. 考生必须保持答题卡的整洁。考试结束后，将试卷和答题卡一并交回。

一、选择题：本大题共 16 小题，每小题 3 分，共 48 分。在每小题列出的四个选项中，只有一项是符合题目要求的。

以木炭或煤球等为燃料的火炉（图 1）经济实用，是土耳其传统取暖设备。2022 年因欧洲天然气危机，在土耳其本地火炉销售旺季到来之前，来自荷兰、德国等地的订单爆满。据此完成 1~2 题。

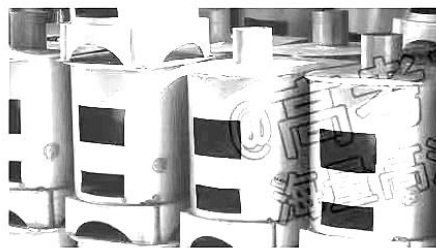


图 1

1. 传统火炉在土耳其的销售旺季始于
- A. 春末 B. 夏末 C. 秋末 D. 冬末
2. 2022 年，土耳其传统火炉在荷兰、德国等地畅销的原因是
- A. 冬季异常寒冷 B. 能源价格高涨
- C. 煤炭资源丰富 D. 环保政策要求

地理试卷 B 第 1 页（共 7 页）

气候变化影响山地林带的上限和下限。图 2 示意阿尔泰山西南坡自然带分布。据此完成 3~5 题。

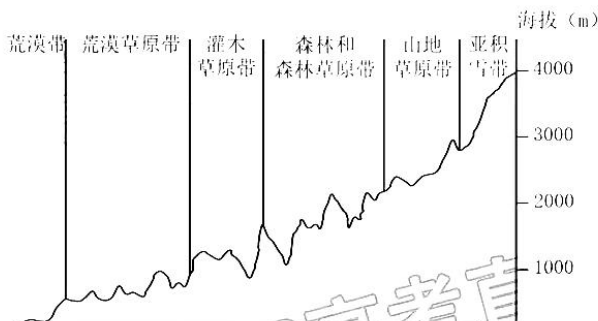


图 2

3. 该山地森林生长所需水分主要来自
 - A. 大气降水
 - B. 地表径流
 - C. 永久冻土
 - D. 冰川融水
4. 该山地森林带的植被类型最可能是
 - A. 常绿阔叶林
 - B. 针叶林
 - C. 落叶阔叶林
 - D. 硬叶林
5. 气候暖湿化期间, 该山地森林带
 - A. 上限上移, 下限下移
 - B. 上限下移, 下限下移
 - C. 上限上移, 下限上移
 - D. 上限下移, 下限上移

广州塔 (23° 06' N, 113° 19' E) 高 600 米, 是我国第一高塔。据此完成 6~8 题。

6. 一年中, 广州塔日影最短长度及出现的次数分别是
 - A. 0 米 1 次
 - B. 300 米 1 次
 - C. 0 米 2 次
 - D. 300 米 2 次
7. 广州塔日影朝向正北时, 北京时间最接近
 - A. 12:00
 - B. 12:15
 - C. 12:30
 - D. 12:45
8. 春分日, 广州塔日影移动方向是
 - A. 顺时针
 - B. 上午顺时针, 下午逆时针
 - C. 逆时针
 - D. 上午逆时针, 下午顺时针

2021年我国城镇化率约为65%。为实现区域协调发展，不同地区根据自身条件合理地推进城镇化。图3示意我国某地区城镇化发展路径。据此完成9~11题。

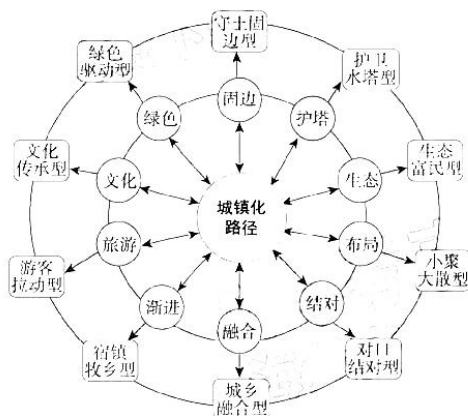


图3

9. 该地区最可能是
- A. 东北平原 B. 山东丘陵 C. 秦岭山区 D. 青藏高原
10. 该地区城镇化率长期低于全国平均水平，主要原因是
- A. 资源枯竭，人口大量外迁 B. 水资源较为短缺，环境承载力低
- C. 地形阻隔，南北交通不便 D. 产业集聚能力弱，聚落零散分布
11. 推进该地区城镇化发展的合理途径是
- ①优化升级交通设施，加强口岸城镇建设 ②推动都市圈同城化，构建特大型城市群
- ③积极发展生态旅游，做好文化传承保护 ④大力发展智慧农业，促进城镇绿色发展
- A. ①② B. ①③ C. ②④ D. ③④

通过对影响海南岛热带气旋的研究，发现其环流结构会改变周边大范围的降水、湿度、风、光照、温度等要素，从而影响区域臭氧浓度。近地面大气中臭氧浓度过高会对人类及生态环境造成危害。据此完成12~13题。

12. 海南岛近地面臭氧重度污染多发生在热带气旋边缘，原因是热带气旋边缘
- ①风力微弱 ②降水量大 ③气流下沉 ④降温较快
- A. ①② B. ②④ C. ③④ D. ①③
13. 与夏季比，热带气旋在秋季更易引发臭氧重度污染，是由于海南岛秋季
- A. 湿度偏大，温度偏低 B. 温度偏高，风力偏大
- C. 湿度偏小，光照偏强 D. 光照偏弱，风力偏小

二、非选择题：本大题共 3 小题，共 52 分。

17. 阅读图文资料，完成下列要求。（20 分）

近年来，我国成为全球第三大韩国人移居地。望京地处北京东北部，距市中心约 15 千米，距首都国际机场仅 10 千米。2000 年前，望京缺乏大型商业设施，交通不便。随着城市的发展，2003 年后望京成为北京最大韩国人聚居区。图 5 示意望京韩国人聚居区的形成和发展过程。

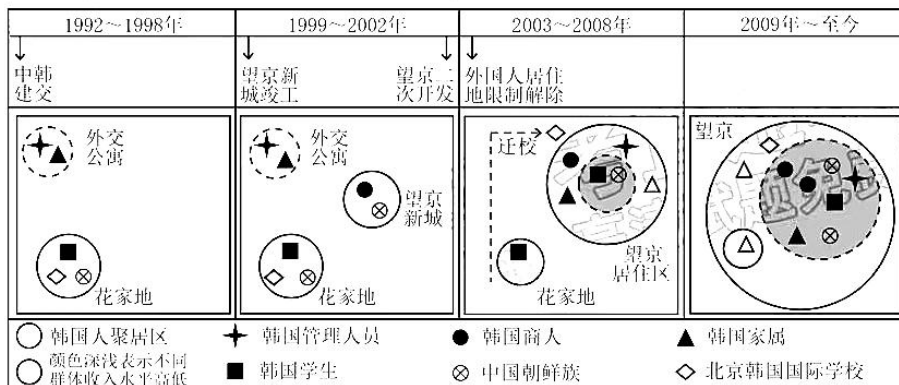


图 5

- (1) 指出 1992~1998 年韩国人在北京居住的主要目的。（6 分）
- (2) 简述 2003 年后望京成为北京最大韩国人聚居区的原因。（8 分）
- (3) 与西欧相比，分析中国成为韩国人移居地的突出优势。（6 分）

18. 阅读图文资料，完成下列要求。（18 分）

基流通常指河流径流中来源于地下水的部分。研究证明，土壤中的磷在一定条件下可以进入地下水，再随着基流进入河流，成为河流的重要污染源。上梧溪流域位于杭州市，2021 年夏季降雨以台风雨为主。流域内农业活动是上梧溪水体中氮、磷等营养物质的主要来源。表 1 反映上梧溪流域 2021 年三个月的降雨量、蒸发量、基流深度及基流 TP 负荷量。

表 1

月份	降雨量/mm	蒸发量/mm	基流深度/mm	基流 TP 负荷量/kg
3 月	207.4	39.8	84.74	231.46
4 月	84.9	65.1	47.33	133.22
8 月	215	96.2	51.54	69.54

注：TP 负荷量是指一定时段内由污染源进入水体的磷总量。

- (1) 与 4 月相比，说明上梧溪流域 3 月基流径流量大的原因。（6 分）
- (2) 与 3 月相比，上梧溪流域 8 月基流 TP 负荷量较低，分析其原因。（6 分）
- (3) 休耕期种植绿肥作物增加地表覆盖度可降低基流磷污染，试分析其机制。（6 分）

19. 阅读图文资料，完成下列要求。（14分）

快递包装箱的核心成分是瓦楞纸，其原材料绝大部分来自于人工林。研究发现，快递包装箱全生命周期中碳排放总量巨大。图6示意快递包装箱全生命周期流程，图7反映2019年我国快递包装箱碳排放量空间分布。

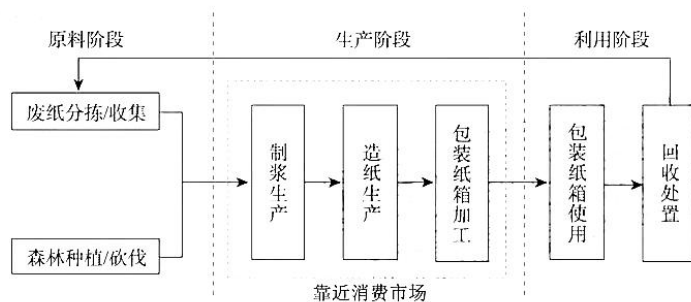


图6

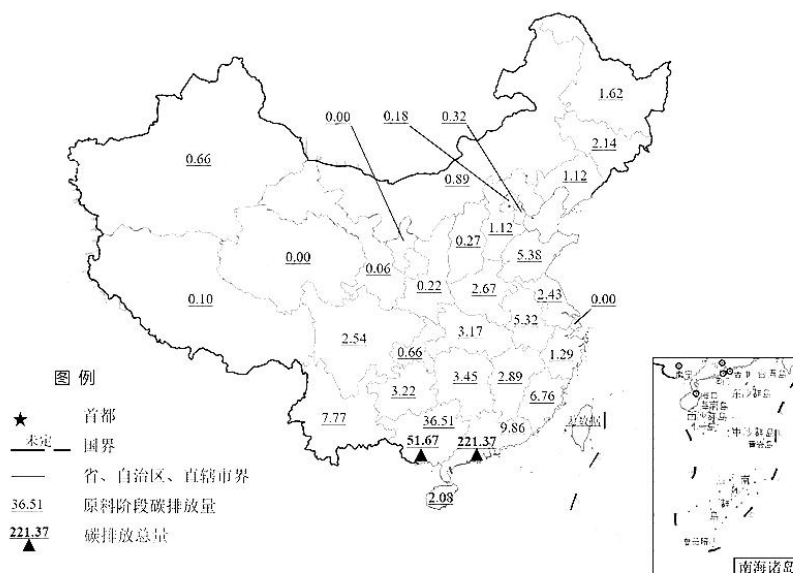


图7

- (1) 概括我国快递包装箱原料阶段碳排放量空间分布特点，并分析自然原因。（6分）
- (2) 指出广西和广东两省区快递包装箱在生产—利用阶段碳排放的差异，并分析原因。（8分）

关于我们

自主选拔在线是致力于提供新高考生涯规划、强基计划、综合评价、三位一体、学科竞赛等政策资讯的升学服务平台。总部坐落于北京，旗下拥有网站（网址：www.zizzs.com）和微信公众平台等媒体矩阵，用户群体涵盖全国90%以上的重点中学师生及家长，在全国新高考、自主选拔领域首屈一指。

如需第一时间获取相关资讯及备考指南，请关注**自主选拔在线**官方微信信号：**zizzsw**。



微信搜一搜

自主选拔在线

