

考号  
姓名  
班级  
学校



## 高三文科综合考试卷

### 考生注意:

1. 本试卷分第I卷(选择题)和第II卷(非选择题)两部分,共300分。考试时间150分钟。
2. 请将各题答案填写在答题卡上。
3. 本试卷主要考试内容:高考全部内容。

### 第I卷 (选择题 共140分)

本卷共35小题,每小题4分,共140分。在每小题给出的四个选项中,只有一项是符合题目要求的。

国家质量基础设施是融合计量、标准、认证认可、检验检测、质量管理等要素形成的质量制度体系,具有提高产品质量和生产效率、瓦解技术性贸易壁垒、增强产业国际竞争力和规则主导权等积极作用。北京、上海、广东始终居我国国家质量基础设施的前三位。近年来,浙江省的国家质量基础设施效能上升明显。据此完成1~3题。

1. 属于国家质量基础设施的是  
①计量器具制造公司 ②检测认证机构 ③产品标准制定部门 ④金融服务公司  
A. ①③ B. ①④ C. ②③ D. ②④
2. 国家质量基础设施在北京、上海、广东集聚,主要是为了  
A. 扩大原料范围 B. 共用市政设施  
C. 减轻环境干扰 D. 加强信息、技术交流
3. 推测近年来浙江省的国家质量基础设施效能上升明显,主要得益于  
A. 制造业发达 B. 对外开放积极  
C. 交通条件好 D. 资金储备雄厚

农村居民点作为乡村地域功能的空间反映,其内部用地功能结构随着经济社会发展发生剧烈变动。一般而言,农村居民点由住宅用地、工业用地、公共服务用地、未利用土地组成。下表示意农村居民点用地结构的不同转型类型。据此完成4~6题。

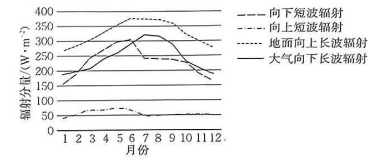
转型类型	内涵特征
内生乡村化转型	由自身优势主导,“乡村性”凸显,如发展农产品加工业、生态贸易业、观光休闲业等
外向非农化转型	依托城市,工业化水平较高,经济实力较强
空心衰败化转型	人口等要素流失,居民点内部产业、基建等亏空瓦解

4. 内生乡村化转型模式中,保持相对稳定的是  
A. 住宅用地 B. 工业用地  
C. 公共服务用地 D. 未利用土地
5. 外向非农化转型村庄转型初期的劳动力主要来自  
①本村村民 ②本城逆城镇化迁入人口 ③国外迁入人口 ④周边其他村庄村民  
A. ①② B. ①④ C. ②③ D. ③④

【高三文科综合 第1页(共10页)】

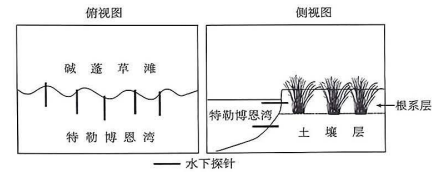
· 24 - 66C ·

6. 空心衰败化转型的村庄最可能出现在  
A. 大城市边缘 B. 城市内部 C. 生态脆弱山区 D. 粮食基地腹地  
位于西藏北部的申扎湿地海拔4700m,年均温0.4℃,年降水量约298.6mm。下图示意申扎湿地各辐射分量逐月平均变化。据此完成7~8题。



7. 下列月份中,申扎湿地表层水温最高的是  
A. 5月 B. 6月 C. 8月 D. 9月
8. 随着青藏高原整体气候“暖湿化”,短期内申扎湿地反而萎缩,主要是由于  
A. 蒸发加剧 B. 降水减少 C. 冰川消融 D. 冻土解冻

美国某海湾位于亚热带地区,岸边附近常受风暴潮侵袭,多适应盐碱环境的碱蓬草。为研究该海湾岸线的变化,某团队于2018年3月开展了为期两年的水下摄影观测。该团队在岸线上的根系层和土壤层分别插入若干探针(每一组根系层探针和土壤层探针在俯视图上重叠),用水下摄像机实时记录探针出露长度的变化。下图示意该地局部观测设施布局。据此完成9~11题。



9. 对该地观测结果影响最小的因素是  
A. 潮汐 B. 碱蓬草生长 C. 飓风 D. 重力压实
10. 在两年的观测过程中,首先出现的变化是  
A. 根系层探针出露变长 B. 根系层探针出露变短  
C. 土壤层探针出露变长 D. 土壤层探针出露变短
11. 为维持该海湾岸线的稳定,建议  
A. 沿岸砌混凝土固定 B. 修筑浅海水下潜堤  
C. 沿岸发展茶树种植 D. 补充优质沙滩沙源
12. 100多年来,中国经历了国家独立——制度建立——改革开放——中国特色社会主义进入新时代几个发展阶段。对此认识正确的有  
①国家独立:从根本上改变了中国社会的发展方向  
②制度建立:实现了我国历史上最为广泛而深刻的社会变革

【高三文科综合 第2页(共10页)】

· 24 - 66C ·

- ③改革开放:为实现中华民族伟大复兴奠定了制度基础  
④进入新时代:意味着社会主义实现了从理论到实践的跨越  
A. ①② B. ①③ C. ②④ D. ③④
13. 党的二十大报告指出,中国式现代化是中国共产党领导的社会主义现代化,既有各国现代化的共同特征,更有基于自己国情的中国特色。中国式现代化给世界上那些既希望加快发展又希望保持自身独立性的国家和民族提供了全新选择。材料表明  
①中国共产党以中国式现代化全面推进中华民族伟大复兴  
②中国式现代化理论是马克思主义中国化时代化的一次重大创新  
③中国式现代化遵循了社会发展规律,创造了人类文明新形态  
④中国式现代化是发展中国家加快发展、走向现代化的必然选择  
A. ①② B. ①④ C. ②③ D. ③④
14. 就业,一头牵着千万家庭,一头连着经济大势。把“饭碗”端稳了,日子才能安定、踏实,发展才能从容、坚定、有底气。面对经济运行的不确定性,国有企业精准发力,健全市场化选人用人机制,进一步加大对应届毕业生的就业支持力度。由此可见,国有企业  
①全面实施积极的就业政策,全力统筹安排劳动者就业  
②按照市场规律配置人力资源,积极主动承担社会责任  
③作为就业岗位的主要提供者,全力保障人民共同利益  
④作为党执政兴国的依靠力量,着眼民生福祉,致力民生改善  
A. ①③ B. ①④ C. ②③ D. ②④
15. 近年来,H地为有效破解农业生产经营中“地碎、人少、钱散、缺服务”四个制约和“谁来经营、谁来种地、谁来服务”三个难题,启动“农业共营制”试点,探索构建“土地股份合作社+农业职业经理人+社会化服务体系”三位一体的新型农业经营体系,推动农业转型升级,并取得显著成效。启动“农业共营制”试点  
①能提高生产要素的使用效率,维护国家粮食安全  
②是确立我国农村基本经营制度的一次有益尝试  
③意在通过实施产业政策促进农业产业结构升级  
④有利于推动适度规模经营,激活农业发展的内生动力  
A. ①② B. ①④ C. ②③ D. ③④
16. 2023年9月,全国人大常委会执法检查组在兰州、白银等地开展执法检查,听取甘肃省贯彻实施安全生产法的情况汇报,并督促有关方面进一步推动该法的全面有效实施。材料表明  
①人大常委会执法检查组严格执法 ②甘肃省政府接受全国人大的领导  
③法治是国家治理能力的重要依托 ④全国人大常委会依法行使监督权  
A. ①② B. ①③ C. ②④ D. ③④
17. 近年来,山东省建成公共法律服务实体平台6.31万个,实现了市、县、乡、村四级平台全覆盖。该省积极推行“互联网+法律服务”模式,基本实现了法律服务申请“指尖办”和“网上办”;建成“12348”法律服务热线平台,推动“12348”热线与“12345”政务服务热线双号并行,实现24小时不间断接线服务。山东省的做法  
①有助于夯实法治国家的基础 ②有利于提高社会治理法治化水平  
③明确了不同法律关系的调整对象 ④意在强化行政机关严格执法意识  
A. ①② B. ①③ C. ②④ D. ③④

18. 《论语》记载了孔子“重民”“爱民”“惠民”的民本思想;唐太宗李世民主张“水能载舟,亦能覆舟”,只有顺应民心才能得天下;马克思毕生的使命就是为人民解放而奋斗;而今,中国更是坚持“以人民为中心”,习近平总书记强调“江山就是人民,人民就是江山”。这充分说明  
①马克思主义与中华优秀传统文化具有相通性  
②价值判断与价值选择具有社会历史性特征  
③人民群众一直就是社会存在和发展的基础  
④中国共产党自觉站在最广大人民的立场上  
A. ①③ B. ①④ C. ②③ D. ②④
19. 2023年7月,某歌手发布的新歌《罗刹海市》因与《聊斋志异》中的一篇故事同名,引来网友纷纷查阅典籍。一首歌是否好听,每个人的感受不同,评价自然不同。但借着这首歌,很多人知道并了解了蒲松龄的聊斋名篇,这是好事。说“这是好事”,是因为它  
①能坚定人们对中华文化的自信 ②有利于弘扬中华优秀传统文化  
③让人们感受到中华文化源远流长 ④展现了文化具有引领风尚的功能  
A. ①② B. ①④ C. ②③ D. ③④
20. 枪支泛滥导致涉枪暴力事件高发已是美国社会的顽疾。美国总统就枪击案发出质问:“我们什么时候才能站起来反对枪支游说团体?”然而,手握金钱和选票的美国全国步枪协会总是能成功游说国会议员,让美国历史上数次枪支管制法案流产。这说明  
①美国的三权分立只会加剧社会矛盾  
②美国的民主具有欺骗性和虚伪性  
③美国政府基本上成了利益集团的掮客  
④美国总统在控枪问题上受到国会的制约  
A. ①③ B. ①④ C. ②③ D. ②④
21. 在第三届中国国际消费品博览会上,主打潮流时尚消费的某数字化交易平台,再度以参展商的身份亮相。在其App展柜上,集合了多个国内外知名品牌的精品、新品,品类覆盖球鞋、包袋、手表、配饰、数码、运动户外装备等,吸引了众多的年轻消费者前来围观。该App展柜还提供AR虚拟试穿等新潮体验,使年轻消费者驻足不动便可穿遍潮流鞋款。由此可见  
①我国通过消博会优化对外投资结构,为世界经济持续发展注入正能量  
②举办消博会为全球企业共享中国市场创造了机遇  
③在经济全球化背景下,各国经济互通有无、互补余缺、融为一体  
④数字化交易平台可推动消费时尚出新、品质出新和科技出新,优化供给  
A. ①② B. ①③ C. ②④ D. ③④
22. 赵女士在一家购物平台下单购买了一套名牌化妆品。三天后,快递公司人员送货上门。赵女士在签单验货时,发现化妆品件数不齐,和下单时相比少了两件。赵女士拒绝签收,要求商家将化妆品补齐,商家以自己已足量发货为由予以拒绝。对此  
①商家不能单方面要求赵女士退货以解决争端  
②若快递公司无过错,则商家可和客户重签协议  
③快递公司应该自觉承担起对客户的赔偿责任  
④快递公司人员需要证明其公司没有过错行为  
A. ①② B. ①④ C. ②③ D. ③④
23. 小李在计划2023年国庆假期去哪里旅游时说:“这个假期,要么去昆明,要么去桂林。”如果



上述判断为假,可以得到的必然结论是

- ①小李假期没有去昆明,只去了桂林  
②小李假期既去了昆明,又去了桂林  
③小李假期既没有去昆明,也没有去桂林  
④小李假期只去了昆明,没有去桂林

- A. ①③ B. ①④ C. ②③ D. ②④

24. 据考古研究证明,新石器时代晚期的红山文化、凌家滩文化和良渚文化等遗址都出土了精美的玉器,并且这些文化都形成了等级制度和完善的农业、手工业体系。这反映出中华远古文明

- A. 区域明显 B. 兼容并包 C. 同宗同源 D. 多元一体
25. 在秦统一前后的官吏教本中,政府对官吏提出了“审智民能,善度民力”和“喜为善行”的道德要求,并要求官吏做到“宽俗忠信”“慈下勿陵”,更将褒扬行善风尚作为官吏的治政职责。据此可得出的结论是,秦国(朝)

- A. 统治思想发生变动 B. 注重官员的道德修养  
C. 官吏考核体系完善 D. 治理理念杂糅儒家思想

26. 晋室东渡后的一段时期,江南地区就没有铸过货币,沿用东吴通用的各种大钱。东晋末年安帝时,桓玄曾主张废止货币,使用谷、帛;南北朝刘宋中期孝武帝时,周朗亦曾上疏,“宜罢金钱,以谷帛为赏罚”。这反映出当时的江南地区

- A. 经济水平仍落后于北方 B. 货币的铸造工艺落后  
C. 商品经济发展水平有限 D. 手工业发展程度较高

27. 北宋建隆四年(963年),宋太祖下诏:各知府公事须知州等长吏与通判共同签署方可实行,“凡兵民、钱谷、户口、赋役、狱讼听断之事,可否裁决,与守臣通签书施行”。此诏书旨在

- A. 防止武将拥兵自重 B. 削弱州府权力  
C. 把财政权收归中央 D. 加强中央集权

28. 明朝学者王畿(1498—1583)说,“不论在此在彼,在好在病,在顺在逆,只从一念灵明,自作主宰。自去自来,不从境上生心……便是真为性命”,即德性的自我培养(“真为性命”)是由灵明自作主宰的而不是对外在之“境”的迫服。这一言论

- A. 体现了对意志自主的内在追求  
B. 彰显了格物致知的理论价值  
C. 动摇了程朱理学的正统地位  
D. 受到了士人阶层的广泛推崇

29. 下表是1871—1911年我国出口货物占比统计情况表。据表可知,这一时期的中国

1871—1911年出口货物统计表(单位:%)

年份	茶	丝	豆	豆饼	花生	棉花	棉纱	桐油	猪鬃	蛋	锡	钨砂	其他
1871—1873	52.7	34.5	0.1	—	—	0.2	—	—	—	—	—	—	12.5
1881—1883	46.2	26.2	0.2	—	—	0.4	—	—	—	—	—	—	27.0
1891—1893	26.9	24.6	1.2	—	—	4.8	—	—	—	—	—	—	42.5
1901—1903	11.3	26.7	2.3	2.6	—	5.1	—	—	1.0	1.0	—	—	50.0
1909—1911	9.8	18.2	7.4	5.1	0.9	5.8	—	—	1.1	1.1	1.6	—	49.0

(资料来源:严中平主编《中国近代经济史统计资料选辑》)

- A. 茶丝的产量呈下降趋势 B. 农产品日益商品化  
C. 贸易逆差局面有所改变 D. 民族工业发展迅速

30. 全面抗战爆发后不久,毛泽东提出:“我们要造就大批的民族革命干部,他们是有革命理论的,他们是富于牺牲精神的,他们是革命的先锋队。只有依靠成千成万的好干部,革命的方针与方法才能执行,全面的全民族的革命战争才能出现于中国,才能最后战胜敌人。”毛泽东在此强调了

- A. 民族革命激发出干部对理论的诉求  
B. 中共干部选拔标准凸显德才兼备  
C. 干部队伍是民族革命成功的重要保障  
D. 民主革命路线影响干部队伍素质

31. 约公元前18世纪,两河流域的一部法典规定:“自由民从自由民之子或自由民之奴隶买得或为之保管银或金,或奴隶,或女奴,或牛,或羊,或不论何物,而无证人及契约者是窃贼,应处死。”这一规定

- A. 损害了自由民的合法权益 B. 强调了法律至上的原则  
C. 体现了奴隶社会的黑暗 D. 凸显了私有财产的神圣性

32. 在中世纪的英国,新国王加冕典礼上的加冕宣誓是一个重要环节。国王的宣誓内容包括:“确保基督教会的安全”“严禁劫掠或无故侵犯他人”“在司法审判中惩恶扬善,伸张正义”等。这些誓词被认为是国王必须遵循的治国原则。材料表明中世纪的英国

- A. 王权在道义上受到制约 B. “王在法下”原则被普遍遵循  
C. 基督教会权力日益膨胀 D. 封建制度得到发展和完善

33. 16世纪末期,荷兰奉行宗教宽容政策,吸引了数十万饱受战乱困扰的南尼德兰人流入,其中绝大多数是商人和熟练工匠。这反映出当时

- A. 荷兰确立世界殖民霸权地位 B. 宗教政策助推荷兰经济发展  
C. 宗教改革导致社会矛盾激化 D. 经济发展水平影响人才流入

34. 印度国大党在1885年成立时的宗旨是“希望加强目前的政府,使其更接近民众”。印尼“伊斯兰教联盟”在1913年成立时的宣言是“和政府站在一起,并且取得政府支持……逐步以合法的途径达到自治”。据此推知,这两大政党的共同诉求是

- A. 支持政府改革,主张民族自决 B. 坚持改良方式,谋求政治权益  
C. 维护工农联盟,稳定社会秩序 D. 反思革命道路,推崇宪政体制

35. 下表所示是1956—1975年苏联国民收入与基建投资、固定生产基金的年均增长率(单位:%)情况。这反映了该时期的苏联

项目	1956—1960年	1961—1965年	1966—1970年	1971—1975年
国民收入	9.1	5.7	7.2	5.7
基建投资	12.4	6.1	7.6	6.9
固定生产基金	9.5	9.6	8.0	8.7

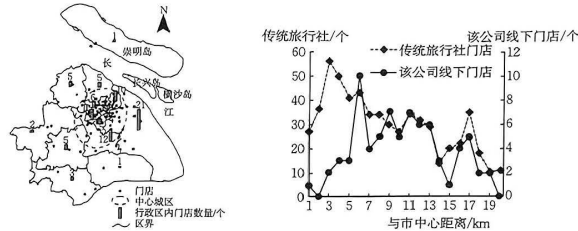
- A. 偏粗放的经济增长方式  
B. 国民经济健康稳定发展  
C. 突破了传统模式的束缚  
D. 市场在经济中作用凸显

第 II 卷 (非选择题 共 160 分)

本卷均为必做题,每道试题考生都必须作答。

36. 阅读图文材料,完成下列要求。(30 分)

某线上旅游公司成立于 1999 年,创立初期主要提供机票、酒店预订代理服务,后扩展至商旅管理与休闲度假服务领域。自 2017 年起,该公司致力于向“电商+线下”旅游“新零售”模式转变,在一、二线城市布局线下门店。早期线下门店多布局在商场的负一层,随后向写字楼、公共设施扩展。目前,上海市共有线下门店 96 家,在中心区与传统旅行社采用“剩余竞争模式”布局,避开传统旅行社高度集聚的中心商业区,在城市中心城区边缘挖掘尚未被充分开发利用的地域,寻找市场资源;在郊区采取“扩域竞争模式”,同传统旅行社相对集聚布局。近些年来,该公司加大对互联网旅游 App 的推广力度,并加速向三、四线城市扩张。下列左图示意该公司上海各区门店分布,右图示意该公司线下门店和传统旅行社门店与上海市中心距离分布。



- 简述该公司线下门店早期在商场及其负一层布局对降低成本的作用。(6 分)
- 从近郊区的角度,分析该公司近郊区线下门店数量比中心区多的原因。(6 分)
- 该公司线下门店与传统旅行社门店在中心区和郊区采用不同的布局模式,对此做出合理解释。(6 分)
- 简述该公司加大对互联网旅游 App 推广力度的作用。(6 分)
- 关于该公司在三、四线城市的扩张,有以下两种不同的观点,请选择其一并说明理由。(6 分)

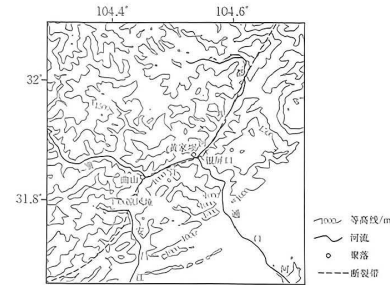
观点①:专注于中心城区 观点②:布局在旅游区周边

37. 阅读图文材料,完成下列要求。(26 分)

在构造运动、断裂、侵蚀等综合作用下,河流袭夺改变了区域水系格局。因侵蚀能力强,溯源切开发分水岭,袭夺高位河流被称为主动袭夺;河流流路受阻,被迫改道发生的袭夺被称为被动袭夺。位于四川境内的古潜江曾经向南沿安昌江河道流动,通口河曾经源于银屏口东南侧。近年来,通过理论分析及地貌考察,专家认为古都江堰发育在先,向西南流入古潜江;通口河切穿银屏口后袭夺古都江堰上游,古都江堰曲山—黄家坝河段成为断头河;此后凉风垭的隆升迫使古潜江改道,向东北方向流动。下图示意该区域水系现状及地形。

【高三文科综合 第 7 页(共 10 页)】

· 24 - 66C ·



- 简述图示区域易发生河流袭夺的条件。(6 分)
  - 说明专家推测古都江堰银屏口一曲山河段在通口河袭夺古都江堰之前已经发育的原因。(6 分)
  - 从主动袭夺和被动袭夺的角度,分析曲山—黄家坝河段流向反转的过程。(8 分)
  - 推测凉风垭遗存的古河流地貌证据。(6 分)
38. 阅读材料,完成下列要求。(10 分)
- 近年来,云南省玉溪市全覆盖成立 1398 个小区党组织,组建 928 个业委会和 699 个物管会,划分 7398 个网格,选配 26123 名网格员,形成“小区党组织牵头、业委会融入、小区治理网格划分、志愿服务队伍参与、制度机制长效管理”的治理模式。
- 玉溪某小区独居老人多,党支部联系协调相关企业为 30 户老人配备智能手环,实时监测老人健康状况,遇到突发风险第一时间对其进行干预。该小区还建立邻里互助中心,水电维修、单车充电、儿童照护等都有人负责。现在,越来越多的居民加入志愿者队伍,参与清洁卫生,调解邻里纠纷。在该治理模式的指导下,社区党支部协同多方力量组织消防演练、应急救援等知识培训,基层治理有了更多实招。
- 结合材料,运用《政治与法治》的知识,分析玉溪市形成的治理模式对基层治理发挥作用的途径。
39. 阅读材料,完成下列要求。(20 分)

调查研究是我们党的传家宝,是谋事之基、成事之道。

做好调查研究,既要调查,也要研究。在实际工作中,如果只调查不研究,调查研究就会“走过地皮湿”“雷声大雨点小”,陷入“出发一车子、开会一屋子、跟风一阵子”的窠臼;如果只研究不调查,调查研究就会“刻舟求剑”“闭门造车”,沦为“情况不明决心大,心中无数点子多”的尴尬;如果只调查研究不解决问题,调查研究就会“光开花不结果”,陷入“调研成果一大片、成效看不见”的怪圈。

调查研究也要讲究思维方法。调查研究既要“走马看花”,也要“下马看花”。“走马看花”就是要保证调研一定的覆盖面,了解面上的情况;“下马看花”就是在摸清整体情况基础上,对“一朵花”进行详细的观察,进行解剖麻雀式的调研。调查研究重头戏在“研究”,要通

【高三文科综合 第 8 页(共 10 页)】

· 24 - 66C ·



过精心梳理分析,把零散的认识系统化,把粗浅的结论深刻化,直至抓住问题的本质规律;透过“一管”而窥“全豹”,形成解决问题、促进工作的思路办法和政策举措。

(1)结合材料,任选一个哲学原理,并运用该哲学原理写一篇短评,简要阐明如何做好调查研究。(10分)

要求:契合主题,哲学原理运用合理规范,逻辑清晰,200字左右。

(2)结合材料,运用《逻辑与思维》中体会认识发展的历程的知识,分析调查研究的思维方法对我们驾驭复杂局面、处理复杂问题的启示。(10分)

40. 阅读材料,完成下列要求。(12分)

2023年8月,金砖国家领导人第十五次会议宣布,邀请沙特、埃及、阿联酋、阿根廷、伊朗、埃塞俄比亚正式成为金砖大家庭成员。此次会议前,超过40个国家希望加入金砖合作机制,其中20多个国家正式提出加入申请。

金砖合作机制诞生于新兴市场国家和发展中国家群体性崛起的时代潮流之中。新兴市场国家和发展中国家过去20年对世界经济增长的贡献率高达80%,过去40年国内生产总值的全球占比从24%增至40%以上。提升“全球南方”国家在全球治理中的代表性和发言权,是广大发展中国家的普遍期待,也是时代发展的必然方向。

结合材料,运用世界多极化和国际组织的知识,说明金砖国家为什么能扩员。

41. 阅读材料,完成下列要求。(10分)

甲和乙是邻居。近日,甲购买了一条宠物狗,该宠物狗日夜嚎叫,严重影响了乙的休息。乙多次向甲反映该情况,但甲都以各种理由搪塞。一天深夜,甲的宠物狗的嚎叫声又将乙从睡梦中惊醒。乙忍无可忍,穿好衣服后拿起家中的木棒大力敲打甲的大门。当时甲、乙情绪都比较激动,并发生了激烈的肢体冲突,结果甲的过激行为导致乙的左眼受伤严重。后来,乙虽经医治,但视力仍受到影响。

(1)结合材料,运用《法律与生活》的知识,说明乙可提起何种诉讼,其诉讼请求是什么?(5分)  
(2)谈谈该案对我们妥善处理不动产相邻关系的启示。(5分)

42. 阅读材料,完成下列要求。(25分)

材料一

汉朝对西南边疆地区的统治主要是通过控制当地的部落首领或酋长来实现的。这一治策被此后的中原王朝相继沿用,地方大姓、“夷帅”、羁縻府州等西南边疆历史要素都是该治策的具体体现。元朝在此基础上,进一步创设“蒙夷参治”制度。当时云南参政、平章、宣抚、安抚以及路、府、州、县等官,皆由大批的蒙古人、契丹人和当地人担任。吴永章曾言:“有元一代创立蒙夷参治之法,而官有流土之分,于是始有土司之名。”明代将元朝的“蒙夷参治”发展为“土流并治”的治理思想,使其普遍运用于西南边疆地区。清因明制,大体皆如此,在西南地区的基本治策是:以上官“铃制”地方,再以流官对土官进行“弹压”。

——摘编自张楠林《明清时期云南“土流并治”管理模式与边疆治理逻辑》

材料二

西藏和平解放及西藏自治区成立以来,特别是中共十一届三中全会以来,在党中央、国务院和自治区党委、政府的领导下,在全国各族人民的大力支持下,西藏各族各界认真贯彻落实民族区域自治政策和民族区域自治制度,使西藏的政治、经济、社会等各项事业取得了

举世瞩目的成就。据统计,1998年,西藏全区藏族和其他少数民族干部已达49851人,占全区干部总数的74.1%,在自治区人大常委会委员中占80%,在自治区主席、副主席中占77.8%。至2021年年底,全区地区生产总值达到2080.17亿元,人均地区生产总值56831元,全体居民人均可支配收入24950元。西藏和平解放以来,党中央和国务院一直十分关心西藏各项事业的发展,不仅给西藏制定了一系列优惠政策和措施,而且还专门召开了三次西藏工作会议,从人力、技术、财政、物资等多个方面给以援助。

——摘编自姚俊开、马汉斌《党的民族区域自治政策在西藏的实践》等

(1)根据材料一并结合所学知识,概括汉代之后封建王朝管理西南边疆地区的政策,并分析这些政策的历史作用。(12分)

(2)根据材料二并结合所学知识,分析改革开放以来西藏取得举世瞩目成就的原因。(8分)

(3)根据材料并结合所学知识,归纳古今中国处理民族关系的基本原则。(5分)

43. 阅读材料,完成下列要求。(12分)

材料

依据思想史自身演化的内在理路及其历程,中国近代思想史大致可以分为三个大的时期:第一个时期是从鸦片前后的嘉道年间到1915年《新青年》创刊前。“要不要学习西方”和“如何学习西方”是这一时期的主要问题。第二个时期是从1915年《新青年》创刊到1931年九一八事变前。民主和科学开始成为近代中国思想和文化的核心价值,以及马克思主义广泛传播。第三个时期是从1931年九一八事变到1949年中华人民共和国成立。马克思主义的中国化是这一时期的主要问题。

——摘编自郑大华《加快构建中国近代思想史“三大体系”的新思考》

选取中国近代思想发展的某一阶段或整体自拟论题,并结合中国近代相关史实加以阐述。(要求:论题明确,史实准确,史论结合,逻辑严谨。)

44. 阅读材料,完成下列要求。(15分)

材料

历史学家约瑟夫·帕尔默在1775年到访波尔多,他被波尔多深深地震撼了:波尔多之美,没有几座城市能比,它似乎拥有广泛商贸往来所赋予的一切富饶。12年后,四处游历的农学家阿瑟·扬证实了这一评价。阿瑟·扬说:“巴黎没法跟伦敦比,但利物浦也没法跟波尔多比。”乘船过河时,他又补充说:“加龙河景色很好,目测有伦敦泰晤士河的两倍宽。我觉得,停泊在河里的船数目让它成了法国必须吹嘘的最华丽的水上景观。”这种吹嘘的资本源于商业。1717—1789年,波尔多的贸易额从1300万利弗尔增长到将近2.5亿利弗尔,它在法国贸易总额中的占比从11%上升到25%,城市人口也翻了一番。尽管商业繁荣部分归功于欧洲其他地区的葡萄酒销量有所增长,但其主要源头是西印度殖民地,它是世界最大的蔗糖产地。此外,依靠发展富裕起来的并不仅仅是商业巨头,因为波尔多的整个经济都是由其主导产业塑造的。例如:有700—800人受雇于造船场,300—400人在制绳场工作,300人被蔗糖精炼场雇用,等等。

——摘编自[英]蒂莫西·布萊宁《追逐荣耀,1648—1815》

(1)根据材料并结合所学知识,简析18世纪法国波尔多富饶繁荣的原因。(6分)

(2)根据材料并结合所学知识,说明法国波尔多繁荣带来的影响。(9分)

## 关于我们

自主选拔在线是致力于提供新高考生涯规划、强基计划、综合评价、三位一体、学科竞赛等政策资讯的升学服务平台。总部坐落于北京，旗下拥有网站（[网址：  
www.zizs.com](http://www.zizs.com)）和微信公众平台等媒体矩阵，用户群体涵盖全国 90% 以上的重点中学师生及家长，在全国新高考、自主选拔领域首屈一指。

如需第一时间获取相关资讯及备考指南，请关注**自主选拔在线**官方微信号：[zizzsw](https://www.zizs.com)。



微信搜一搜

自主选拔在线