

2023 届高三年级 4 月份大联考
地理试题

本试卷共 8 页,19 题。满分 100 分,考试用时 75 分钟。

注意事项:

1. 答题前,先将自己的姓名、考号等填写在答题卡上,并将准考证号条形码粘贴在答题卡上的指定位置。
2. 选择题的作答:每小题选出答案后,用 2B 铅笔把答题卡上对应题目的答案标号涂黑,写在试题卷、草稿纸和答题卡上的非答题区域均无效。
3. 非选择题的作答:用签字笔直接答在答题卡上对应的答题区域内。写在试题卷、草稿纸和答题卡上的非答题区域均无效。
4. 考试结束后,请将本试题卷和答题卡一并上交。

一、选择题:本题共 16 小题,每小题 3 分,共 48 分。在每小题给出的四个选项中,只有一项是符合题目要求的。

2003 年起,由于大量的外籍中低端劳动力迁入,卡塔尔人口进入高速增长期。截至 2022 年 10 月,卡塔尔外籍人口比例高达 85%。下表为卡塔尔常住人口结构统计。据此完成 1~3 题。

年/月	男性(人)	女性(人)	总(人)
2022 年 10 月	2185629	834451	3020080
2022 年 9 月	2167885	817144	2985029
2022 年 8 月	2136084	801716	2937800
2022 年 7 月	1995118	663193	2658311
2022 年 6 月	1984812	672521	2657333
2022 年 5 月	2065451	787435	2852886
2022 年 4 月	2008241	765357	2773598
2022 年 3 月	2043351	782935	2826286
2022 年 2 月	2029353	782421	2811774
2022 年 1 月	2011530	780395	2791925

1. 导致卡塔尔男女性别比严重失调的主要原因是
 - A. 生育政策控制
 - B. 油气资源开采
 - C. 国土战争频发
 - D. 生态环境优良
2. 推测卡塔尔大量外籍人口主要来自
 - A. 东亚
 - B. 东南亚
 - C. 南亚
 - D. 中亚

3. 大量外籍人口对卡塔尔促进较大的服务业部门是

- A. 体育业
- B. 娱乐业
- C. 旅游业
- D. 金融业

我国 D 镇地处两河交汇平原,是当地的“粮囤子”“菜篮子”。但近年来,标准化农田无人耕种或耕作质量不佳等现象突出,粮食产量提不上去、亩均收益不高。2022 年 7 月,该镇成立合作社,以 L 村为试点,实行了托管“一块地”方式,通过“减垄增田”“归并置换”,将“一户多块田”变为“一村一块田”,由合作社实施规模化经营,促进了农业增效和农民、村集体经济双增收。小田变大田,表面上是简单的重整与合并,实际效果形成“1+1>2”的叠加效应。据此完成 4~5 题。

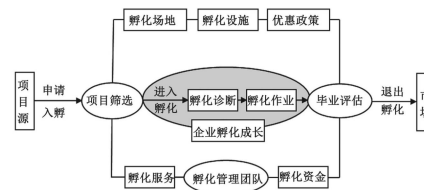
4. 土地“托管”前,该镇粮食产量提不上去的主要原因为

- A. 耕地碎片化严重
- B. 农村人口外流
- C. 土壤肥力低下
- D. 气象灾害频发

5. L 村将“一户多块田”变为“一村一块田”,在一定程度上

- A. 扩大了耕种面积
- B. 杜绝了耕地撂荒
- C. 调整了农业结构
- D. 节约了灌溉水源

新疆阿克陶县小微企业孵化园以具有成长潜力的小微企业创业者、初创企业为目标群体,为其提供“保姆式”服务,打造出全方位、立体式的“一站式”孵化服务体系,以提高孵化对象核心竞争力、企业创业成功率和存活率。截至 2019 年底,阿克陶县小微企业孵化园共入驻 50 家企业,目前已顺利毕业退出 2 家,经跟踪了解,两家毕业企业效益明显高出同类企业。下图示意阿克陶县小微企业孵化园孵化模式。据此完成 6~8 题。



6. 阿克陶县小微企业孵化园为当地小微企业提供较少的是

- A. 生产经营场所
- B. 优惠政策信息
- C. 管理咨询服务
- D. 产品销售渠道

7. 目前已顺利毕业退出 2 家,可能为

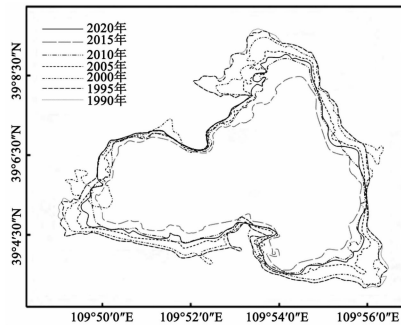
- A. 纺织企业和服装企业
- B. 电子产业和钢铁企业
- C. 化工企业和汽车企业
- D. 家具企业和啤酒企业

8. 目前已顺利毕业退出的 2 家, 效益高于社会上同类企业, 原因在于

- ①原料成本低廉 ②市场敏锐度高
③生产规模庞大 ④运行机制规范

- A. ①② B. ①③ C. ②④ D. ③④

红碱淖位于陕西省神木市与内蒙古伊金霍洛旗之间, 是我国最大的沙漠淡水湖, 属于黄土高原与内蒙古高原的过渡地带, 毛乌素沙漠与鄂尔多斯盆地交汇处, 形成于沙漠洼地积水, 全年气候偏干燥, 沿岸有 7 条季节性河流注入。下图示意 1990—2020 年红碱淖面积变化。据此完成 9~10 题。



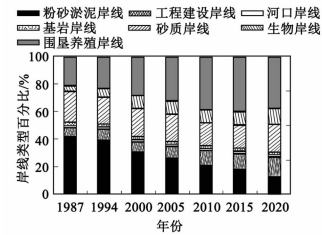
9. 导致 1990—2015 年期间红碱淖面积变化的主要人类活动为

- A. 过度放牧, 破坏水源
B. 修筑水库, 引水灌溉
C. 引水治沙, 过度消耗
D. 围湖造田, 扩大耕地

10. 2015 年后, 红碱淖对沿岸农作物生长的有利影响最可能是

- A. 空气湿度增大
B. 昼夜温差增大
C. 光照强度增大
D. 冬季气温升高

海岸线是多年平均大潮时形成的实际痕迹线, 是海陆交互的分界线, 也是海岸带环境中的重要组成部分。海岸线变迁对海岸带的生态环境甚至全球环境变化具有重要意义。下图示意雷州半岛不同类型大陆岸线比例变化。据此完成 11~12 题。



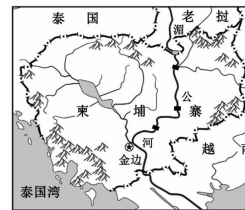
11. 据图推测雷州半岛人工海岸线长度超过自然海岸线长度在

- A. 1998 年 B. 2003 年 C. 2008 年 D. 2013 年

12. 导致雷州半岛自然海岸线与人工海岸线长度占比变化的主要原因是

- A. 防灾的需要 B. 经济的发展
C. 渔业的发展 D. 政府的政策

柬埔寨水资源开发潜力不及缅甸、老挝等山地国家, 但由于湄公河流经而有着其水电开发独特的条件, 水力发电在柬埔寨的能源消费中占有极大的比例, 但水电站多以径流式水电站(没有水库或水库库容很小, 直接利用径流带动发电机组进行发电)为主, 需要“看天吃饭”, 缺乏生产的稳定性及可预期性, 因此水电经常无法满足国内电力消费, 不得不大量进口邻国昂贵的电能。下图示意柬埔寨湄公河干流电站分布。据此完成 13~14 题。



13. 柬埔寨水电站多以径流式水电站为主的原因为

- A. 降水季节分配不均 B. 境内地势平坦开阔
C. 植被滥砍滥伐严重 D. 河流径流水量较小

14. 柬埔寨大量进口邻国昂贵的电能,多在

- A. 3月—8月
B. 8月—次年1月
C. 5月—10月
D. 12月—次年5月

“石中石”(大块岩石中间包裹着一块颜色迥异的岩石,下图)是台湾北部著名的台湾宜兰野柳地质公园一个奇观,其形成原因是在砂岩形成的过程中,将大块的砾石包裹其中。当地老乡因其像卧在海水中的水牛眼睛或烛台而称其为“牛眼石”或“烛台石”。据此完成15~16题。



15. 对“石中石”奇观的形成过程做了下列推理,其中合理的是

- A. 地壳抬升→海水侵蚀、溶蚀→沉积作用
B. 沉积作用→地壳抬升→海水侵蚀、溶蚀
C. 沉积作用→海水侵蚀、溶蚀→地壳抬升
D. 海水侵蚀、溶蚀→沉积作用→地壳抬升

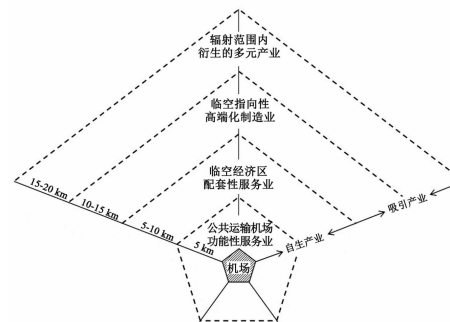
16. “牛眼石”奇观的形成,主要是由于砂岩与砾石

- A. 颗粒大小差异
B. 沉积层次差异
C. 外表颜色差异
D. 岩质地差异

二、非选择题:共52分。

17. 阅读图文材料,完成下列要求。(18分)

临空经济区最早起源于国外,指依托于机场资源与临空平台,聚集相关产业和技术人才的地区。目前国内很多学者在空间圈层结构理论的基础上,融入交通运输系统的影响,形成“点”“线”“圈”的蜘蛛网状圈层式发展模式。“点”即核心,包括机场设施以及其他配套服务设施;“线”即将不同功能组团与机场联系到一起的交通运输体系;“圈”按照机场对各类产业吸引与辐射的程度不同,形成不同的产业包围圈。下图示意“点”“线”“圈”形成圈层式发展模式。



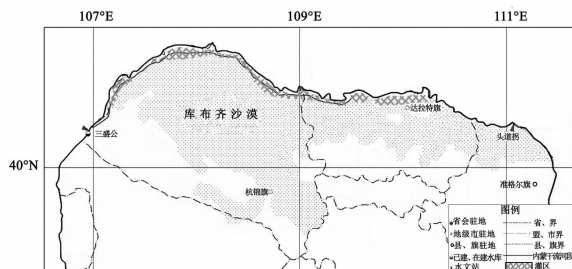
(1) 列举机场5 km 范围内应该布局的主要产业类型。(6分)

(2) 分析临空经济区相关产业集聚带来的益处。(6分)

(3) 针对临空经济区产业的发展方向,指出其在今后发展(招商引资)的过程中应注意的问题。(6分)

18. 阅读图文材料,完成下列要求。(16分)

库布齐沙漠横跨内蒙古自治区鄂尔多斯市杭锦旗、达拉特旗和准格尔旗的部分地区,总面积1.86万平方千米,东西长400千米,南北宽约50千米,被称为“死亡之海”、“生命禁区”。2014年杭锦旗开挖引水渠,并于当年春季首次将“堆冰”的凌水成功引入了库布齐沙漠腹地。截至目前,已累计分凌引水近5亿立方米。沙漠腹地有了水,把库布齐沙漠这个多年来对当地生产生活危害大的“负责”给盘活了,当地老百姓盼望已久的“水生态”现象出现了。而水利专家却提醒,如果形成一潭死水,水“利”变水“害”的潜在风险就会突出水面。下图示意库布齐沙漠位置及引水线路。



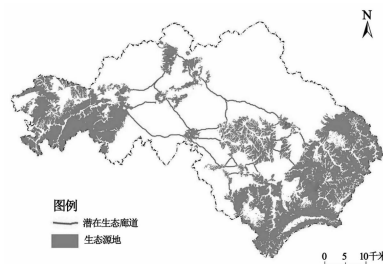
(1) 杭锦旗引水最佳季节在春季,请说明理由。(6分)

(2) 说明库布齐沙漠“水生态”的好处。(6分)

(3) 阐述库布齐沙漠水“利”变水“害”的潜在风险。(4分)

19. 阅读图文材料,完成下列要求。(18分)

泰和县位于赣江中游和吉泰盆地西南部,处于鄱阳湖生态经济区和赣南苏区两大国家战略区的连接地带,属于吉泰城镇群核心城市,是赣江流域生态安全的重要屏障。利用地理软件距离分析工具,以每个源地为起点,其余源地作为目标区,利用成本路径工具生成各个源地到目标区的生态廊道,剔除重复路径后最终得到研究区潜在的多条生态廊道。下图示意泰和县生态源地与廊道分布情况。



(1) 简述生态源地具备的重要生态功能。(6分)

(2) 说明潜在生态廊道对生物的地理意义。(6分)

(3) 指出促进泰和县生态源地与生态廊道良性发展的措施。(6分)

关于我们

自主选拔在线是致力于提供新高考生涯规划、强基计划、综合评价、三位一体、学科竞赛等政策资讯的升学服务平台。总部坐落于北京，旗下拥有网站（[网址：
www.zizzs.com](http://www.zizzs.com)）和微信公众平台等媒体矩阵，用户群体涵盖全国 90% 以上的重点中学师生及家长，在全国新高考、自主选拔领域首屈一指。

如需第一时间获取相关资讯及备考指南，请关注**自主选拔在线**官方微信号：[zizzsw](https://www.zizzs.com)。



 微信搜一搜

 自主选拔在线