

## 高三文科综合

### 考生注意：

1. 本试卷分选择题和非选择题两部分。满分 300 分，考试时间 150 分钟。
2. 答题时，考生务必用直径 0.5 毫米黑色墨水签字笔将密封线内项目填写清楚。
3. 考生作答时，请将答案答在答题卡上。选择题每小题选由答案后，用 2B 铅笔把答题卡上对应题目的答案标号涂黑；非选择题请用直径 0.5 毫米黑色墨水签字笔在答题卡上各题的答题区域内作答，超出答题区域书写的答案无效，在试题卷、草稿纸上作答无效。
4. 本试卷主要命题范围：高考范围。

一、选择题：本题共 35 小题，每小题 4 分，共 140 分。在每小题给出的四个选项中，只有一项是符合题目要求的。

数字人民币是由中国人民银行发行的数字形式的法定货币，由指定运营机构参与运营并向公众兑换。截至 2023 年 4 月 9 日，数字人民币试点范围已扩大至 17 个省（市、区）的 26 个地区，数字人民币加快融入百姓衣食住行等各个领域，江苏、广东深圳、浙江义乌等多个试点地区推出具体实施方案。据此完成 1~3 题。

1. 与纸质人民币相比，数字人民币

- A. 投资风险较高      B. 更加低碳环保      C. 流通成本较高      D. 应用范围较大

2. 多个试点地区推出数字人民币具体实施方案，有利于

- ①增加社会就业机会    ②促进产业转型升级    ③拉动居民消费    ④提升交易规模

- A. ①②      B. ①③      C. ②④      D. ③④

3. 深圳是第一批数字人民币试点城市之一，其入选主要得益于

- A. 城镇体系完善      B. 金融业发达      C. 科技力量雄厚      D. 老龄化程度低

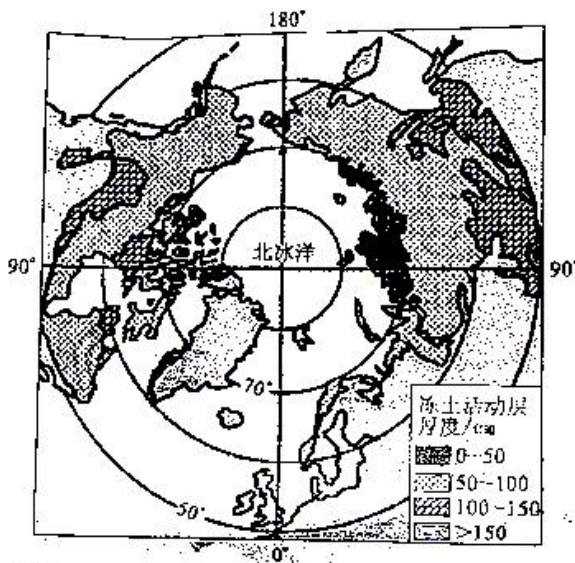
巴黎大区由巴黎市和周边 7 个省组成，《巴黎大区指导纲要 2030》提出城市化的优序方向是加强巴黎城市化区域的发展，农业、林业和自然空间构成巴黎大区强大的自然基础，把农业看作重要优势与不可分割的组成部分，跳出产业论考虑农业在大区发展中的功能作用。下图示意巴黎大区都市农业土地利用格局模式。据此完成 4~6 题。



【高考仿真模拟·文综 第 1 页(共 12 页)】

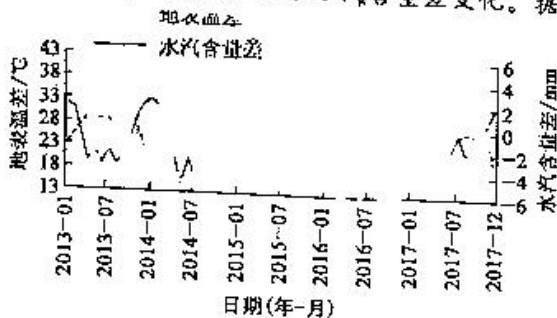
4. 图中甲农业区最可能是  
 A. 果蔬生产区  
 B. 混合杂交作物生产区  
 C. 油料作物生产区  
 D. 糖料作物生产区
5. 巴黎大区通过保护农业区域,有效限制了城市的  
 A. 过度扩张  
 B. 面积范围  
 C. 服务种类  
 D. 人口数量
6. 农业区在巴黎大区中的重要生态功能有  
 ①进行传统粮食生产 ②提供多种休闲娱乐服务 ③保持生物多样性 ④涵养水源  
 A. ①③  
 B. ①④  
 C. ②③  
 D. ②④

在全球气候变暖背景下,气候变化在泛北极地区(主要指纬度 $>50^{\circ}\text{N}$ 的地区)呈现出放大效应,对该地区种植业、畜牧业、林业以及渔业(主要包括野生捕捞和淡水养殖)等第一产业产生了广泛而深远的影响。驯鹿养殖是泛北极地区主要的畜牧业之一,其有别于传统畜牧业,主要采取半驯养和游牧形式,驯鹿能刨食雪下一定深度的苔原植被(地衣)并适宜在较寒冷的地带生活。下图示意泛北极地区及冻土活动层厚度分布。据此完成 7~9 题。



7. 全球气候变暖导致泛北极地区  
 A. 冻土活动层厚度减小  
 B. 植被返绿推迟  
 C. 野火发生的频率增加  
 D. 地面辐射减弱
8. 泛北极地区第一产业中受全球气候变暖影响相对较小的是  
 A. 种植业  
 B. 传统畜牧业  
 C. 林业  
 D. 野生捕捞
9. 全球气候变暖使泛北极地区驯鹿  
 A. 活动范围南移  
 B. 放牧的可达性提高  
 C. 养殖人员增多  
 D. 食物的生产力提高

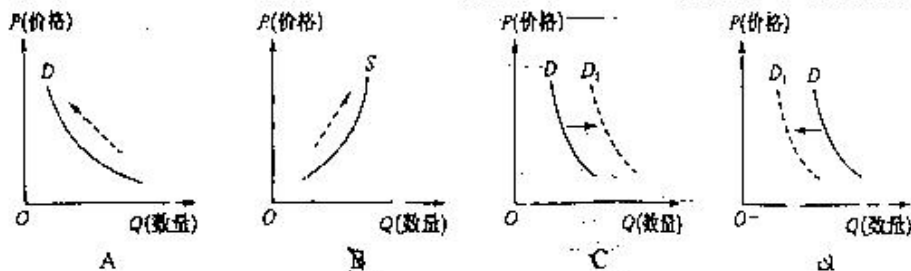
塔克拉玛干沙漠位于我国新疆南部,处于天山、昆仑山和阿尔金山之间,植被覆盖度几乎为零。下图示意 2013~2017 年塔克拉玛干沙漠昼夜地表的温差和水汽含量差变化。据此完成 10~11 题。



【高考仿真模拟·文综 第 2 页(共 12 页)】



10. 塔克拉玛干沙漠在每年3~10月常会出现夜晚水汽含量超过白天水汽含量的现象,可能是因为夜晚  
A. 风向变化显著 B. 对流运动显著 C. 出现逆温现象 D. 大气逆辐射强
11. 近年来,塔克拉玛干沙漠昼夜地表温差和水汽含量差年际变化有减小的趋势,主要原因可能是  
A. 实施生态保护工程 B. 放牧活动增加 C. 气候暖干化显著 D. 地下水位下降
12. 2023年4月4日财联社电,我国加入首套房贷款利率下调队伍的城市仍在持续增多。4月份以来,包括沈阳、江西赣州等城市的首套房贷款利率再次下调。其中,赣州已降至4%,沈阳则由一季度的3.9%进一步降至3.8%。不考虑其他因素,下列能反映房贷利率下调对房地产市场的影响的图示是



13. 北京产权交易所发布的2022年度服务国资国企改革市场运行报告显示:2022年共有147家国有企业通过北京产权交易所实施混合所有制改革,募集资金总额995.65亿元,让国企激发出更多新活力。下列关于国企混改路径及其作用的描述,正确的是

- ①整体或核心子公司上市→丰富股权结构→完善法人治理结构  
②优化产业结构→增强国有企业产业集中度→优化企业产业链  
③引进非公资本→推动国企经营市场化发展→提高企业竞争力  
④调整战略布局→控制重要行业和关键领域→维护国家的安全

- A. ①② B. ①③ C. ②④ D. ③④

14. 我国“十四五”规划提出,坚持创新在我国现代化建设全局中的核心地位,把科技自立自强作为国家发展的战略支撑,深入实施科教兴国战略、人才强国战略、创新驱动发展战略,完善国家创新体系,加快建设科技强国。为此,国家需要

- ①推动大数据、人工智能等与实体经济深度融合 ②提高管理水平,形成以品牌为核心的竞争优势  
③在新型举国体制下,打好关键核心技术攻坚战 ④健全以激励创新贡献为导向的科技人才评价体系

- A. ①② B. ①③ C. ②④ D. ③④

15. 2023年3月,商务部发布数据显示,2023年1至2月,我国实际使用外资金额2684.4亿元人民币,同比增长6.1%。从行业看,服务业、高技术产业表现亮眼。其中,高技术制造业、高技术服务业实际使用外资分别同比增长68.9%、23.3%。从来源地看,“一带一路”沿线国家和东盟实际使用外资分别同比增长11%和11.8%(含通过自由港投资数据)。据此,下列表述正确的是

- ①“一带一路”沿线是我国贸易和投资的重点 ②我国外资准入更加自由、投资活动更加便利 ③我国国际大循环的主体作用进一步增强 ④我国开放正朝着优化结构、提高效益方向转化

- A. ①③ B. ①④ C. ②③ D. ②④

16. 民事民提、民事民议、民事民决、民事民办、民事民评……小到社区的路面、路灯、公厕、物业管理等居民生活起居的小事。近年来,北京市东城区前门草厂社区在社区党委领导下,胡同里的居民参与到社区治理中来,逐步形成了居民自治组织“小院议事厅”,大概两周议一次事,让社区居民对社区事务进行全方位、全过程的参与、监督。该社区的做法

- ①能使居民直接参与社会事务的管理,增强了主体意识 ②有利于增强居民的归属感,提高社区治理精细化水平 ③提升了社区多方行政管理效率,激发基层自治的活力 ④创新了党执政方式的转变,提升了社会治理效能

- A. ①② B. ①④ C. ②③ D. ③④

【高考仿真模拟·文综 第3页(共12页)】

17. 2023年3月27日,全国巡视工作会议在北京召开。会议强调,全面贯彻中央巡视工作方针,勇于亮剑,精准监督,更加强化震慑作用,更加突出标本兼治。会议从深化政治巡视、坚持人民立场、加强巡视规范化建设等方面作出部署,为进一步推进巡视工作高质量发展指明了方向。可见,巡视工作
- ①是坚持党的领导、人民当家作主相结合的根本制度安排 ②有利于发现和推动解决群众身边腐败和不正之风 ③能够有效发挥党内监督保障执行、促进完善发展作用 ④通过强化协商式监督推动党中央重大决策部署的贯彻执行
- A. ①③                      B. ①④                      C. ②③                      D. ②④
18. 2022年,中国同中亚五国建交30周年。中国始终是中亚国家值得信任和倚重的好邻居、好伙伴、好朋友、好兄弟。中方坚定支持中亚国家走符合本国国情的发展道路,坚定支持各国维护本国主权、独立、领土完整,坚定支持各国追求民族振兴和团结自强,坚定支持各国在国际舞台上发挥更大作用。这表明,中国外交
- ①坚持独立自主,倡导国际关系民主化 ②主导世界格局,推动世界和平与发展 ③坚定维护共同利益,尊重各自的发展权利 ④坚持相互尊重、公平正义、睦邻友好
- A. ①②                      B. ①④                      C. ②③                      D. ③④
19. 随着全球掀起中文热,目前已经有60多个国家将汉语教学纳入国民教育体系。过去曾有人说,华人的孩子只有学会中文才能找到回家的路;而如今,对不同国家来说,学汉语、懂汉语已经成为一条值得期待的未来之路。中文热的兴起
- ①根本原因是中华民族的崛起、我国综合国力的不断提高 ②有助于增进世界人民深度了解中国,促进中华文化的传播 ③得益于始终遥遥领先世界的中华文化自身的独特魅力 ④能增强中国人民的文化自信以及他国人民对中华文化的认同
- A. ①②                      B. ①③                      C. ②③                      D. ③④
20. 国家广播电视总局网站发布消息,北京广电局组织纪录片行业协会向从业者发出职业道德和行风建设倡议。其中包括,提倡优质创作,不以流量决定作品质量;不给劣迹艺人曝光的机会;对有明星或网红参与的纪录片项目,严格管控商业投资,把社会效益、社会价值放在首位等。上述举措
- ①是为了让社会主义核心价值观外化于心、内化于行 ②是基于文化市场越发达,越需要加强管理正确引导 ③有助于业内工作者形成良好的道德意愿、道德情感 ④旨在牢牢掌握我国意识形态工作的领导权、管理权
- A. ①③                      B. ①④                      C. ②③                      D. ②④
21. 外星真的有生物存在么?真的有外星人么?随着航天技术的发展,科学家们通过探测发现,磷元素作为宏量元素,是生命存活必需的条件,可是除了地球,并没有找到磷元素可能存在的证据,所以很有可能其他星球是不存在生命的。这一发现告诉我们
- A. 实践的发展为人们提供了日益完备的认识工具  
B. 认识是在主体与客体的相互作用中实现的  
C. 不能为实践服务的认识失去了它的实际意义  
D. 追求真理过程中,要经历真理与谬误的反复
22. 越是伟大的工程,前进道路上的艰难险阻就越多。航天工程是当今世界上技术极为复杂、难度极大的工程,需要许多高新技术的支撑。从“神舟”飞船到“嫦娥”探月,再到“天宫”空间站,每一次发射都进一步优化,每一次飞行都有所完善,每一次空间实验都有新的收获和突破。材料体现的哲理是
- ①要热情支持和悉心保护新出现的事物 ②发展的实质是事物的前进和上升 ③主观能动性的发挥与客观规律之间相互制约 ④事物发展前途是光明的,道路是曲折的
- A. ①③                      B. ①④                      C. ②④                      D. ③④

【高考仿真模拟·文综 第4页(共12页)】



23. 2023年2月14日,为深入贯彻落实全省“一改两为”会议精神,充分发挥社会信用体系建设对优化营商环境的支撑作用,安徽省人民政府办公厅印发《安徽省企业公共信用信息报告代替违法违规证明实施方案》。《方案》的出台

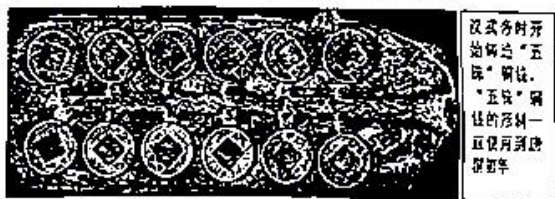
- ①旨在发挥先进社会意识对经济发展的促进作用 ②是社会存在的变化对国家治理提出的要求  
③是调整生产关系以更好地服务于生产力 ④有利于推动社会在对抗性矛盾解决中发展

A. ①② B. ①③ C. ②④ D. ③④

24. 复旦大学孙磊教授指出,周代作为宗法意义上的“家”文化从一开始的立法制度中,就不能简单地等同于血缘之私,而必须从维护共同体文明的凝聚力的公共意义上理解,此乃“殷道亲亲,周道尊尊”所强调的尊尊大义。其意是指周代

- A. 建立宗法制旨在凝聚亲情 B. 官僚政治已基本取代贵族政治  
C. 具有家国同构的政治特点 D. 分封制有效地巩固了国家统一

25. 下图为西汉“五铢”铜钱范。西汉统一发行五铢钱的主要目的在于



- A. 加强中央政府的权力 B. 增加国家的财政收入  
C. 为后世铸钱提供范例 D. 促进商品经济的发展

26. 下表是部分唐朝诗人作品摘录。据此可知,这些作品

诗句	来源
原夫唯重义……	李白《赠友人》
身多疾病思四壁,邑有流亡愧俸钱	韦应物《寄李儋元锡》
三年为刺史,饮冰复食菜。唯向天竺山,取得两片石。此抵有千金,元乃仿清白	白居易《三年为刺史》

- A. 体现出盛唐士人风骨高雅 B. 蕴含一定的廉政文化因素  
C. 反映出士人普遍重义轻利 D. 说明诗人都具有高尚情怀
27. 军机处设立以后,大学士也随之出现内外中堂之分,入值军机处的内中堂的主要职责是协助皇帝处理军国要务参与机密,往往不到内阁办事。留守内阁的外中堂出现“票拟皆舍人,按故事为之,大学士晨入画可否,然少所更定”的现象。这一状况的出现反映了清朝

- A. 中枢决策机制发生异变 B. 内阁的议政功能丧失  
C. 专制皇权的进一步强化 D. 政府办事效率的提高

28. 魏源认为西洋商船和战舰仅以“军器之有无为区别”,所以,中国要大造商船,“日后商船尽同洋艘,有事立雇,何难佐战舰之用?”由此可知,魏源

- A. 主张与西方进行商战竞争 B. 强调发展军民融合产业  
C. 建议军事工业要官督商办 D. 指明了洋务运动的弊端

29. 1915年4月,《申报》版面中商品信息和广告的面积已超过新闻面积,刊登商品信息和广告所得成了报纸的主要收入。这一时期的报纸,刊登的多是民族制造业、工商业、服务业的商品信息和广告,“请用国货”“著名国货”“精良国货”等广告语在报纸中屡见不鲜。据此可知,当时中国

- A. 重工业取得了突破 B. 实业救国思潮开始兴起  
C. 工业结构趋于合理 D. 广告营销迎合时代潮流

【高考仿真模拟·文综 第5页(共12页)】

30. 1945年8月28日,毛泽东率领中国共产党代表团从延安飞抵重庆。柳亚子写诗称赞毛泽东是“弥天大勇”。也有民主人士评论说:“毛先生能够慨然肯来,其本身就是一件大喜事”,“我们再能做到和平、民主与团结,这岂不是国家喜上加喜的大喜事!”<sup>1</sup> 据此可知,毛泽东赴重庆谈判
- A. 增强了中国共产党的政治实力  
B. 改变了解放战争的战略态势  
C. 顺应国内要求和平民主的呼声  
D. 得到了社会各界的广泛支持
31. 1958年1月,以《中华人民共和国户口登记条例》为标志,中国政府开始对人口自由流动实行严格限制和管制。第一次明确将城乡居民区分为“农业户口”和“非农业户口”两种不同户籍。在事实上废止了1954年宪法关于迁徙自由的规定。出现这种状况的主要原因是
- A. 计划经济体制的影响  
B. 市场的作用逐渐得到认可  
C. 城乡一体化逐步实现  
D. 新中国初期人口迅速增长
32. 据记载,古希腊城邦早期进行对外殖民扩张时,必须全体公民开会讨论;梭伦按财产的多少将全体公民划分为四个等级,不同等级的公民享有不同的政治权利;各城邦政府设有专门维持秩序以及解决交易过程中发生争执的官吏。这些做法
- A. 保障了希腊城邦的长治久安  
B. 有利于古希腊民主政治体制的建立  
C. 导致古希腊城邦社会矛盾激化  
D. 基本铲除了旧氏族贵族的政治特权
33. “葡萄牙人做了一件影响深远的事情,他们从根本上破坏了亚洲贸易体系组织”。在16世纪史无前例的经济剧变中,东方彻底失败了。这主要是因为
- A. 穆斯林商人更具冒险精神  
B. 欧洲商人有本国政府支持  
C. 西方商人更容易获得黄金  
D. 地理大发现带来的影响
34. 卢梭认为,在自然状态中,人们享有自由与和平,而在文明社会中,人类却分裂为穷人与富人两大对抗性的群体。虽然人与人之间的不平等有悖于自然法,但政治社会权力的异化,却使不平等获得了建立在理性基础上的成文法的认可。卢梭的这一思想
- A. 反映了自身对文明进步的理性反思  
B. 违背了启蒙运动的思想基础  
C. 致力于将自然规律与社会法则融合  
D. 强调了政治权力要制约平衡
35. 冷战结束后,为摆脱美国以及北约的框架,欧洲九国成立了“欧洲联合军事干预部队”,法、德两国领导人更是多次呼吁成立属于欧盟的快速反应军队,并改善与俄罗斯的关系,这引起了美国的强烈反对。欧洲此举反映了
- A. 意识形态的对立正在消失  
B. 欧洲一体化意识的不断深化  
C. 世界多极化趋势已经形成  
D. 美国国际影响力的日益下降

二、非选择题:共160分。第36~42题为必考题,每个试题考生都必须作答。第43~47题为选考题,考生根据要求作答。

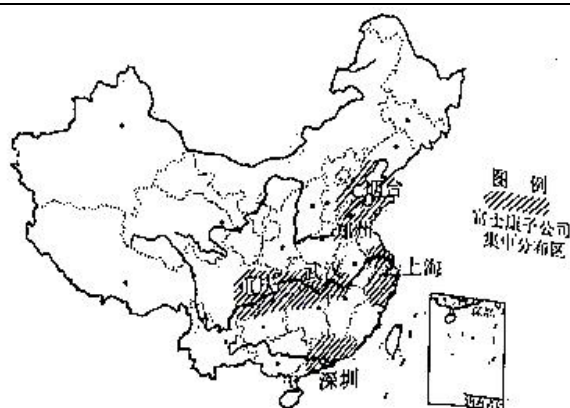
(一)必考题:共135分。

36. 阅读图文材料,完成下列要求。(22分)

富士康是全球最大的电子代工厂,主要生产电子产品和半导体,1974年成立于台湾省台北市,1988年开始进驻中国大陆。进驻大陆以来,从最开始的深圳“落稳脚跟”(1988年在深圳投资建厂)到长三角、环渤海,从东部地区到转战中西部地区,富士康在中国大陆已经建成四大生产基地(如下图所示)。根据资料显示,截至2022年富士康在中国大陆的工厂为45个,一个总厂,44个分厂,员工达85万。目前,该企业正在开发工业机器人,已拥有10条完全自动化的生产线。最近两年,富士康将生产线不断向东南亚转移,其中苹果手机在我国只保留了深圳、郑州和成都工厂。2023年3月3日,富士康与印度签订协议,在印度南部特伦甘纳邦设立工厂,但有专家认为,富士康在短期内不会将生产线全部撤离我国。

【高考仿真模拟·文综 第6页(共12页)】

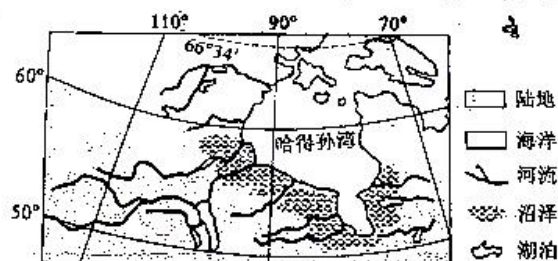




- (1) 富士康首先选择在深圳“落稳脚跟”，试解释原因。(4分)
- (2) 简述富士康开发工业机器人将对该企业和所在地区产生的影响。(8分)
- (3) 说明富士康把部分苹果手机生产线搬离我国的可能原因。(4分)
- (4) 推测富士康将部分生产线搬迁至印度面临的不利条件。(6分)

37. 阅读图文材料，完成下列要求。(24分)

哈得孙湾是位于加拿大东北部近乎封闭的内陆浅海湾，是第四纪冰川作用的产物。该湾底部较平坦，平均水深约100米，海湾中鱼类资源丰富，沿岸沼泽广布。海湾中几乎一年都有冰和浮冰存在，还经常有风暴和浓雾，一年中大约有300个雾日。下图示意哈得孙湾位置及概况。



- (1) 简述哈得孙湾鱼类资源丰富的主要原因。(4分)
- (2) 比较哈得孙湾东北部与西南部水深，并说明原因。(6分)
- (3) 请对哈得孙湾多冰、多雾作出合理的解释。(8分)
- (4) 推测哈得孙湾南部区域的主要植被类型，并说明原因。(6分)

【高考仿真模拟·文综 第7页(共12页)】

## 38. 阅读材料,完成下列要求。(14分)

棉花是新疆农业发展的名片。进入3月底4月初,新疆棉花春播自南向北拉开序幕。在新疆麦盖提县、尉犁县等地,当地棉农借助卫星导航、农机等,机械化实施作业,全面开展棉花播种工作。2014年以后,新疆棉花机械化程度迅速发展。目前,新疆棉花生产全程机械化率达90%以上。新疆棉花的人工用工量不断下降,棉花生产的人工成本在总成本中的比例不断下降。新疆棉花生产规模较大,一个普通农户棉花种植面积基本在50亩以上。2022年,新疆棉花播种面积为3745.4万亩,占全国棉花种植面积的83.2%;棉花产量539.1万吨,较上年增加26.2万吨,占全国棉花总产量的比重达到90.2%,创历史新高。新疆棉花不仅产量大,在涉及产业链的深度与广度上也占据我国棉区首位,涵盖与棉花生产密切相关的所有功能环节,包括棉花种植、纺纱织布、纺织服装等行业,还涉及饲料、医药、油脂化工等相关行业。

结合材料,运用经济生活知识,分析新疆棉花产业的发展对我国农业发展的启示。

## 39. 阅读材料,完成下列要求。(12分)

第十三届全国人民代表大会常务委员会第三十三次会议审议通过关于设立成渝金融法院的决定。我国设立成渝金融法院,是贯彻落实党中央决策部署的具体举措,旨在健全金融审判体系,加大金融司法保护力度,营造良好金融法治环境,服务和保障成渝地区双城经济圈建设。

该决定显示,成渝金融法院专门管辖重庆市范围内,以及四川省属于双城经济圈范围内的应由中级人民法院管辖的部分金融民事和涉金融行政案件。重庆市以及四川省属于成渝地区双城经济圈范围内的其他中级人民法院不再管辖金融民事案件和涉金融行政案件。当事人对成渝金融法院作出的第一审判决和裁定提起的上诉案件,由重庆市高级人民法院审理。

值得关注的是,不同于以往设立的上海金融法院和北京金融法院,成渝金融法院是全国首个涉及两个省市的金融专业法院。它的实践与探索有利于完善有中国特色的司法审判制度、司法体系。

结合材料并运用政治生活知识,说明设立成渝金融法院是如何彰显我国治理体系优越性的。





体上看具有优势的东西与直接可为今天所用的东西只是一部分,而其世界影响力也主要体现为对其他民族的吸引而非同化。

——摘编自韩东屏《分而后总:中国传统文化的当代价值与世界影响力》

根据材料并结合所学知识,就材料整体或其中任意一点拟定一个论题,并予以阐述。(要求:论题明确,持论有据,论证充分,表达清晰)

(二)选考题:共25分。请考生从2道地理题、3道历史题中每科任选一题作答。如果多做,则每科按所做的第一题计分。

43. [地理——选修3:旅游地理](10分)

数据显示,截至2023年4月10日,五一期间国内的住宿、交通、景点门票等预订量较2019年同期增长约200%。各省级行政区中山东省有望成为今年“五一”旅游市场的新“顶流”,住宿提前预订量较2019年增长400%,在全国住宿预订最热门的前二十个城市中,青岛、威海、济南、烟台等山东城市占了四席。随着“淄博烧烤公交线路”“淄博烧烤节”等话题陆续发酵,凭借烧烤频频出圈的淄博,五一住宿预订量较2019年上涨800%。

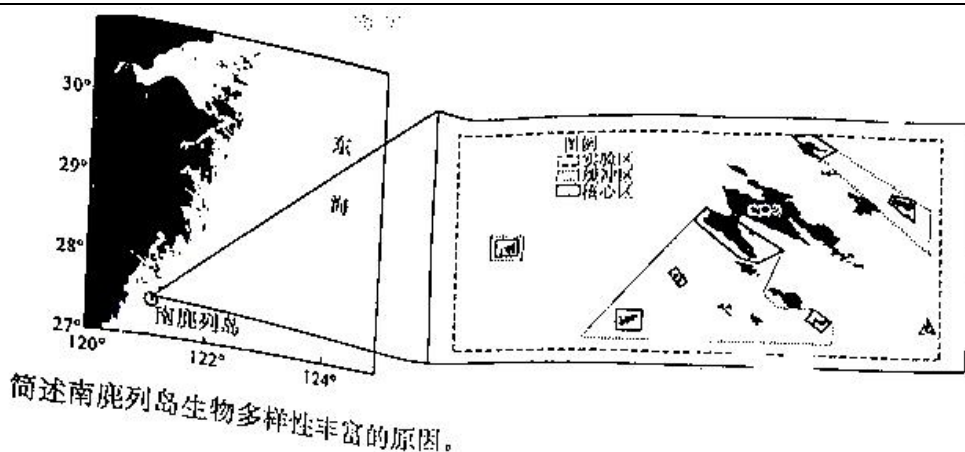


简述2023年山东“五一”旅游市场火爆的原因,并说明举办烧烤节对淄博旅游业的影响。

44. [地理——选修6:环境保护](10分)

南麂列岛位于浙江省鳌江口外30海里的东海,总面积200km<sup>2</sup>,陆域面积11.3km<sup>2</sup>,距大陆最近的苍南县炎亭镇20海里,由大小52个岛屿(面积在500m<sup>2</sup>以上)组成,岛上人口较少,以渔业为主。南麂列岛以海蚀地貌为主,岸线曲折,岬角丛生,海湾众多,礁石密布,沙滩多样,是江浙沿岸流与台湾暖流交汇和交替消长的区域。南麂列岛是我国于1990年9月首批建立的五个国家级海洋类型自然保护区之一,于1998年12月加入联合国教科文组织世界生物圈保护区网络,2014年又成为东亚海计划中国第四期项目中唯一的保护区示范区。南麂列岛,被认为是中国东海岛屿生物多样性的典型代表。下图示意南麂列岛自然保护区位置及功能区分布。

【高考仿真模拟·文综 第10页(共12页)】



45. [历史——选修1:历史上重大改革回眸](15分)

材料 李元昊(1003~1048年),小字菟裘。李元昊是西夏开国皇帝,性雄毅,多大略,励精图治,勇于革新。继位后,他把国防军编成擒生军(即主力军)、地方军和侍卫军三位一体的武装力量体制,既利于防卫,又利于进攻,既利于镇压国内反叛力量,又利于机动作战。《西夏纪》记载野利仁荣提出:“商鞅峻法而国霸,赵武胡服而兵强”,主张发扬党项羌族的传统,“以忠实为先,战斗为务”,改革一切衰败腐朽的制度,都被李元昊采纳并付诸实现了。元昊还任用野利仁荣仿照汉字创造了西夏文字,尊为国书。重用杨守素等汉人,仿照中原王朝的礼仪制度,建立了中书、枢密、御史台、三司,进一步推进了党项社会内部的封建关系。李元昊还通过刺血盟誓团结了蕃部首领,在自己身边聚集了一大批文臣武将,其中有“主谋议”的菟台守全、张陟等,有“典文书”的杨守素、钟鼎臣等,有“主兵马”的成述、克成赏等。

——摘编自《重创齐丹君的战略家李元昊——历史悲剧与辉煌业绩》

- (1)根据材料,概括西夏李元昊革新的主要内容及特点。(10分)
- (2)根据材料并结合所学知识,说明李元昊革新的影响。(5分)



46. [历史——选修3:20世纪的战争与和平](15分)

材料 1935~1937年美国国会通过的三个《中立法》，是30年代美国国内孤立主义占上风 and 罗斯福的对外政策逐渐向英法倾斜。1939年3月17日，即德国吞并捷克后两天，美国总统示，过去几天内欧洲事态的发展表明，美国需要修改《中立法》。这些条款对于美国的中立、美国的安需“现金购买，运输自理”。1939年《中立法》表明美国对欧政策有所调整，解除对交战国军火禁运，但法。但是美国对欧政策的调整又是有限度的，没有突破美国长期以来中立政策的框架，束缚了给英法以更有力的援助。

——摘编自《从〈中立法〉到〈租借法〉看美国在二战中的态度转变》

(1)根据材料并结合所学知识，概述美国修改《中立法》的原因。(6分)

(2)根据材料并结合所学知识，简述美国新《中立法》的影响。(9分)

47. [历史——选修4:中外历史人物评说](15分)

材料 常书鸿1904年出生于浙江杭县(今杭州)，自幼对绘画有着浓厚兴趣。在法国学习绘画期间，偶然发现了敦煌千佛洞的照片，被深深震撼，于是决心放弃优越的生活条件和工作环境，于1943年与六名志同道合的友人来到了敦煌。面对流沙堆积敦煌莫高窟，他们自己动手，用了两年时间将其清除。鉴于敦煌地区缺乏临摹的材料，他只能就地取材自制颜料和油灯，进行临摹。1944年他们发现了68件六朝时期价值极高的手写经文，不久又发现了唐代贞观十六年的壁画。为配合抗美援朝，进行爱国主义教育，他们主办了一场题为“敦煌文物”的大型文化展览，使全国人民真正意义上了解到了敦煌。到20世纪60年代，他们共临摹了北魏至元代的壁画作品约1300平方米。在他80寿辰时，赵朴初为他题词“四十年面壁荒沙里，绝代飞天众望中”，对其在敦煌艺术上的贡献作了高度的评价。

——摘编自刘淑珉《常书鸿：敦煌艺术的“守护神”》

(1)根据材料并结合所学知识，概括常书鸿对敦煌莫高窟艺术的贡献。(8分)

(2)根据材料并结合所学知识，简析赵朴初对常书鸿高度评价的原因。(7分)



## 关于我们

自主选拔在线是致力于提供新高考生涯规划、强基计划、综合评价、三位一体、学科竞赛等政策资讯的升学服务平台。总部坐落于北京，旗下拥有网站（网址：[www.zizzs.com](http://www.zizzs.com)）和微信公众平台等媒体矩阵，用户群体涵盖全国 90% 以上的重点中学师生及家长，在全国新高考、自主选拔领域首屈一指。

如需第一时间获取相关资讯及备考指南，请关注**自主选拔在线**官方微信号：**zizzsw**。



微信搜一搜

自主选拔在线



微

