

# 2023 年甘肃省第一次高考诊断考试

## 文科综合能力测试

注意事项:

1. 本试卷分第 I 卷(选择题)和第 II 卷(非选择题)两部分。答卷前,考生务必将自己的姓名、准考证号填写在试卷和答题卡上。
2. 回答第 I 卷时,选出每小题答案后,用 2B 铅笔把答题卡上对应题目的答案标号框涂黑。如需改动,用橡皮擦干净后,再选涂其他答案标号框。写在本试卷上无效。
3. 回答第 II 卷时,将答案写在答题卡上。写在本试卷和草稿纸上无效。
4. 考试结束后,将本试卷和答题卡一并交回。
5. 本试卷共 16 页,如遇缺页、漏页、字迹不清等情况,考生须及时报告监考老师。

### 第 I 卷(选择题 共 140 分)

本卷共 35 小题,每小题 4 分,共 140 分。在每小题给出的四个选项中,只有一项是符合题目要求的。

2022 年第 22 届世界杯在卡塔尔举行,位于多哈(25.26°N,51.56°E)以北数十公里外的 A 农场与中国企业合作建立智能 LED 植物工厂,在(无土)栽培的多层种植箱里,采用植物 LED 光源、营养液栽培、控温调湿以及富铈、富硒等关键技术进行蔬菜种植,以保障赛季的蔬菜供给。图 1 为智能 LED 植物工厂。据此,完成 1~3 题。

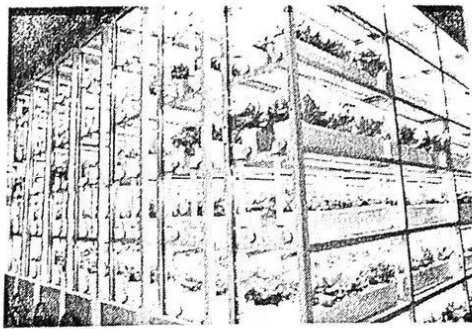


图 1

1. 多哈保障蔬菜供给的限制性因素是
- |           |          |
|-----------|----------|
| A. 电力供应不足 | B. 水资源短缺 |
| C. 耕地资源短缺 | D. 经济水平低 |

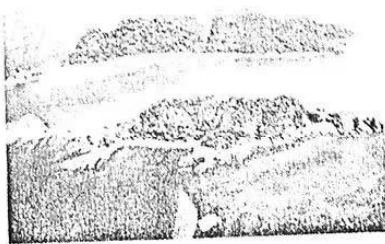
2. 正午时种植箱中控温调湿系统发挥的主要作用是
- A. 增温增湿      B. 增温减湿      C. 降温减湿      D. 降温增湿

3. 与自然光相比,植物工厂中采用LED光源有利于
- ①提升蔬菜品质      ②降低生产成本  
③提高蔬菜产量      ④缩短生长周期
- A. ①②③      B. ①②④      C. ②③④      D. ①③④

加拿大东海岸塞布尔海岛到处是细沙,小島四周布满流沙浅滩,水深约2至4米。因每年平均移动100米而为人称奇。图2示意该岛位置。据此,完成4~5题



图2



4. 该岛是由
- A. 板块挤压形成      B. 珊瑚虫遗体堆积形成  
C. 海流携沙冲积形成      D. 河口泥沙堆积形成
5. 该岛未来可能会
- A. 持续扩大      B. 逐渐缩小      C. 不断抬升      D. 基本不变

玉米间隔耕作秸秆条带还田技术模式主要包括:玉米秋季机收后高留茬覆盖地表,翌年春季播种前将前茬秸秆原地灭茬粉碎、归带深旋混拌还田(非播种带)、还田带镇压等环节一次性完成;播种带(非还田带)地表基本处于无秸秆残茬的免耕状态,适时实施免耕播种机播种作业;还田带与非还田带年际间交替(图3)。该模式是构建合理耕层、培肥地力、改善玉米播种层与根际环境的有效技术措施。据此,完成6~7题。



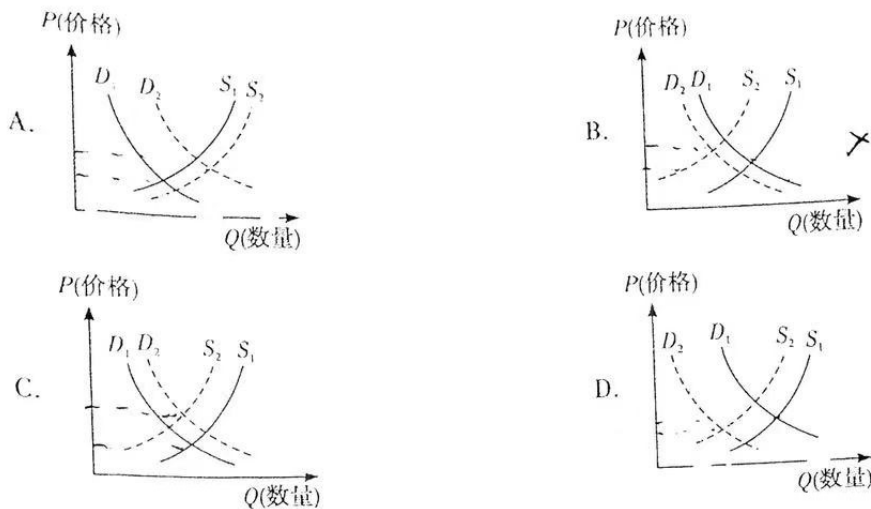
图3

6. 图示秋季机收后覆盖地表的高留茬的主要作用是
- A. 涵养水源      B. 降低风速  
C. 增加植被覆盖度      D. 减弱噪音
7. 关于玉米间隔耕作秸秆条带还田技术模式的叙述,正确的是
- ①抗旱蓄水保墒,降低径流侵蚀      ②秸秆还田,提高土壤肥力  
③减少土壤污染,绿色丰产增效      ④耕地的利用率降低
- A. ①②③      B. ②③④      C. ①②④      D. ①③④





上涨空间。下列图示最有可能反映上述现象的是( $D_1$ 、 $D_2$  分别代表变化前后的需求曲线,  $S_1$ 、 $S_2$  分别代表变化前后的供给曲线)



13 2022 年 10 月 16 日,中国共产党第二十次全国代表大会在北京召开,习近平总书记在二十大报告中强调,要坚持和完善社会主义基本经济制度,深化国资国企改革,加快国有经济布局优化和结构调整,提升企业核心竞争力,推动国有资本和国有企业做强做优做大。下列符合国有企业做强做优做大的影响路径是

- ①建立现代企业制度→优化企业治理结构→加快转型升级→提升企业经济效益
- ②引入社会资本→增强企业实力→强化国企控制力→巩固国有经济的主体地位
- ③实施创新驱动→完善科技创新体系→强化企业创新主体地位→提升企业竞争力
- ④深化简政放权→优化企业服务改革→提高企业经济效益→增加国家财政收入

A. ①③  
C. ②③

B. ①④  
D. ②④

14. 2022 年,甘肃省博物馆推出的以镇馆之宝——“铜奔马”为原型的“马踏飞燕”系列文创产品受到热捧,上线两周后,“马踏飞燕”玩偶一天销售额近 70 万元,创下该馆日销售纪录,目前销售额近 800 万元。上述现象表明

- ①生产决定消费,生产为消费创造动力
- ②“马踏飞燕”玩偶的价格变动决定着它的销量
- ③提升产品的文化内涵能更好地实现商品到货币的跳跃
- ④文创个性化消费需求对产业的调整和升级起着决定作用

A. ①②  
D. ②④

B. ①③  
C. ③④

15. 党的二十大报告提出要建设现代化产业体系,坚持把发展经济的着力点放在实体经济上,推进新型工业化,加快建设制造强国、质量强国、航天强国、交通强国、网络强国、数字中国。为推进我国实体经济发展,应该
- ①推动互联网、大数据、人工智能同实体经济深度融合  
②优先发展和完善证券市场,增强金融业对实体经济的支持力度  
③规范并稳步推动房地产行业发展,夯实实体经济发展的根基  
④实施产业基础再造和重大技术攻关工程,推动制造业高端化、智能化、绿色化
- A. ①②                      B. ①④                      C. ②③                      D. ③④
16. 2022年10月9日,有网民在微信群内传播“××市10月10日8时起静默管理通知”的谣言。经核查,系李某某(男,24岁)编造虚假信息发至一微信群内,后该不实信息被群内多人转发。公安机关已对李某某以涉嫌虚构事实扰乱公共秩序做出行政拘留7日,并处200元罚款处罚。该事例警示我们
- ①坚持公民权利和义务相统一原则                      ②行使监督权要恪守实事求是底线  
③自觉承担抵制和打击谣言的责任                      ④在法律规范范围内行使言论自由
- A. ①②                      B. ①④                      C. ②③                      D. ③④
17. 处理好民族问题、做好民族工作,是关系中华民族繁荣昌盛的大事。党的二十大强调要以铸牢中华民族共同体意识为主线,坚定不移走中国特色解决民族问题的正确道路。筑牢中华民族共同体意识是
- ①实现中华民族伟大复兴的出发点和落脚点  
②坚持和完善民族区域自治制度的必然要求  
③实现各民族共同发展、共同繁荣的根本保证  
④马克思主义民族理论中国化的重大创新成果
- A. ①③                      B. ①④                      C. ②③                      D. ②④
18. 中老铁路(连接中国云南省昆明市与老挝万象市)是“一带一路”倡议与老挝“变陆锁国为陆联国”战略的对接项目,截至2022年12月2日,开通一年来,累计运输货物1120万吨,发送旅客850万人次,跨境运输货值超130亿元人民币,为沿线地区发展按下了“加速键”,跑出“加速度”。中老铁路的成功说明我国
- ①坚持亲诚惠容和与邻为善、以邻为伴,深化同周边国家友好互信和利益融合  
②秉持真实亲诚理念和正确义利观,加强同发展中国家团结合作,维护共同利益  
③坚持在和平共处五项原则基础上巩固中老国家联盟,构建国际政治新秩序  
④推动区域政治一体化,建设开放型世界经济,让发展成果更多惠及各国人民
- A. ①②                      B. ①④                      C. ②③                      D. ③④
19. 2022年6月15日,由敦煌研究院和腾讯联手打造的“文化遗产数字创意技术联合实验室”正式成立。敦煌研究院院长表示:敦煌研究院和腾讯携手,依托“数字敦煌”的学术与资源优势 and 腾讯的技术与传播优势,将为中华优秀传统文化的传承创新做出积极贡献。这表明现代数



字技术的应用能够

- ①扩大文化传播的广度和深度,改变人们文化交流的途径
- ②创新收集、传递、储存、文化资源的手段和载体
- ③助力国家文化数字化战略实施,满足人民多样化文化需求
- ④从根本上重新定义旅游文化的内涵,促进文化遗产的保护

A. ①③                      B. ①④                      C. ②③                      D. ②④

20. 习近平总书记在纪念辛亥革命 110 周年大会上的讲话中指出“新的征程上,我们必须大力弘扬爱国主义精神,铸牢中华民族共同体意识,形成海内外全体中华儿女万众一心、共襄民族复兴伟业的生动局面。其中蕴含的道理是

- ①中华文化是中华民族共同的精神标识,涵养着中华民族共同的价值观
- ②伟大的中华民族精神集中体现了中华民族的整体风貌和精神特征
- ③民族精神是爱国主义的核心,是动员和鼓舞中国人民团结奋斗的一面旗帜
- ④伟大的中华民族精神是推动中国发展和人类文明进步的决定性力量

A. ①②                      B. ①③                      C. ②④                      D. ③④

21. 位于腾格里沙漠南缘的八步沙林场,曾是武威市古浪县最大的风沙口。40 多年来,以“六老汉”为代表的八步沙林场三代职工接续奋斗,累计治沙造林 25.2 万亩,栽植各类沙生苗木 2700 多万株,管护封沙育林草面积达 43 万亩。这说明

- A. 八步沙“六老汉”和治沙人根据需要利用和改造规律
- B. 沧海桑田、斗转星移是这个世界永恒不变的唯一特性
- C. 正确发挥主观能动性,尊重自然规律,改造客观世界造福人类
- D. 尊重自然规律以发挥人的主观能动性为前提

22. “一语不能践,万卷徒空虚”出自明初诗人林鸿的《饮酒》。这句诗所体现的哲理是

- A. 世界上没有不可认识之物,只有尚未被认识之物
- B. 在实践中追求和发现真理需要一个过程
- C. 实践出真知,正确的认识都是在亲身的实践中获得的
- D. 脱离实践,不为实践服务的认识就失去了它的实际意义

23. 2022 年 7 月 27 日,中央军委在京隆重举行颁授“八一勋章”和荣誉称号仪式,杜富国同志获此殊荣。2018 年 10 月 11 日,在执行扫雷任务时,杜富国发现一枚加重手榴弹,他命令战友“你退后,让我来!”排查中,突遇爆炸。瞬间,他用身体保护了战友,而自己却永远失去了双手双眼。这说明

- ①人生价值的大小关键在于得到社会的认可
- ②价值观对个人的成长和发展具有促进作用
- ③人既是价值的创造者,又是价值的享受者
- ④人的价值在于创造价值,在于对社会的责任和贡献

A. ①②                      B. ①④                      C. ②③                      D. ③④

第一次诊断文综试卷·第 6 页(共 16 页)

24. 商代青铜器中“虎食人”纹饰曾广泛流行,被认为具有辟邪去祟的意义。西周以后,青铜器老虎的形象逐渐从信仰世界中走出,成为普通装饰品,形象更加写实和灵动。这一变化反映了
- A. 人文精神成为社会主流
  - B. 宗教信仰逐渐消失
  - C. 现实生活得到更多关注
  - D. 环境保护观念提升
25. 有学者认为,随着魏晋以来九品中正制的出现并成为选官的主导,察举入仕之途的地位和用颇有所下降,但依然在这一时期发挥着作用,其制度程式也仍然在依照某种规律向更高形态发展,在隋唐之际发展为科举制度。据此可以推知
- A. 察举制促使汉朝出现了勃勃生机
  - B. 科举制以察举制作为前身与母体
  - C. 九品中正制逐渐沦为士族垄断仕途的工具
  - D. 科举制考试程式严密、规范、公开与客观
26. 与唐朝相比,宋代家训中关于家族产业的经营管理和谋求可持续发展的内容明显增多。《袁氏世范》载:“如不能为儒,则巫、医、僧、道、农圃、商贾、伎术,凡可以养生而不至于辱先者,皆可也。”这从本质上反映了
- A. 商品经济不断发展
  - B. 传统观念发生动摇
  - C. 四民结构出现异变
  - D. 世家大族日益崛起
27. 明朝后期 乡约由儒学士人教化乡里改为宣讲明太祖的“六谕”,儒学士人常常引用《大明律》来解释六谕。清朝乡约延续明制,宣讲内容变为康熙帝“圣谕十六条”和雍正帝《圣谕广训》,宣讲时常常引用《大清律例》。明清时期乡约制度的这一变化反映了
- A. 君主专制空前加强
  - B. 社会矛盾异常尖锐
  - C. 儒士政治地位提升
  - D. 皇权向基层的延伸
28. 1864年,英国支持的浩罕国军事首领阿古柏入侵新疆地区。1883年8月,法国控制了越南,把侵略矛头对准了中国,中法战争于年底打响。1894年,日本在牙山口外丰岛偷袭清朝运兵船。这些现象表明
- A. 列强掀起瓜分中国的狂潮
  - B. 中国出现了严重的边疆危机

- C. 中国陷入半殖民地的深渊  
D. 列强因侵华产生了激烈矛盾
29. 下图所示《新陇》杂志为现藏于甘肃省博物馆的一级文物,是由甘肃籍旅京学生于1920年在北平创办的进步刊物。其创刊号刊发“办刊启事”开宗明义:“欲以输送实用之知识,传播现代之思潮,并以宣告本省状况于外界”。据此可知,该杂志的创办

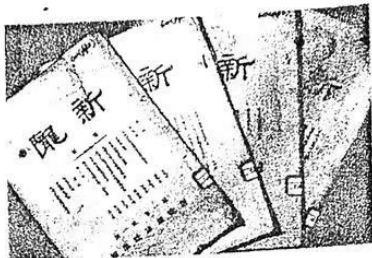


图5

- A. 促进了西方科技传播  
B. 深受辛亥革命影响  
C. 有利于推动思想启蒙  
D. 突出文学革命特点
- 30.
- | 成分       | 地主   | 富农    | 中农    | 贫农    |
|----------|------|-------|-------|-------|
| 村代表人数    | 6人   | 53人   | 96人   | 126人  |
| 占村民总数的比例 | 2.3% | 18.8% | 34.1% | 44.8% |
- 表中是1941年晋冀豫边区的涉县、林县和磁武等县的25个村庄选出的村代表人数及比例。这一选举结果
- A. 有利于团结抗日力量  
B. 促使土地革命的深入开展  
C. 减轻了农村封建剥削  
D. 推动民主联合政府的建立
31. “一五”计划是我国从1953—1957年发展国民经济的计划。该计划从1951年初开始酝酿,至1955年审议通过,历时四载,五易其稿。人们形象地称为“五年计划,计划五年”。据此可知,“一五”计划编制的特点是
- A. 年度计划与五年计划并行  
B. 在抗美援朝的背景下展开  
C. 坚持实事求是的工作作风  
D. 发展经济与巩固政权并举



题  
管  
要  
不  
内  
线  
封  
密

注  
第  
36  
将  
准  
君  
印

32. 古代雅典城邦的公民大会、五百人议事会、陪审法庭的成员组成成分复杂,来自社会各层,对于需要裁判的问题,他们不具备专业的知识和技能,也没有形成自己独立的看法。在这样的状态下,大多数公民的投票带有较大的盲目性。这说明古希腊的民主实践
- A. 旨在维护奴隶主阶级的利益
  - B. 存在着严重的舞弊现象
  - C. 具有高度的狭隘性和排他性
  - D. 背离了民主政治的初衷
33. 刘绪贻、杨生茂主编的《美国通史》中指出:“尽管国家主义者和州权主义者在国家权力如何配上争吵不休,但对宪法中禁止各州发行纸币和破坏契约义务的条款却一致通过,规定偿还邦联时代的债务也毫无争议,并支持在宪法中写入引渡逃奴的内容。”由此可见,美国《联邦宪法》
- A. 体现了权力的制约与平衡
  - B. 是有产者内部相互妥协的产物
  - C. 否定了邦联制的政治实践
  - D. 是在形式上承认公民一律平等
34. 为了提高滑冰速度,人们不断对冰刀性能进行改进。19世纪中期,西方出现钢制冰刀并迅速取代了铁制冰刀,滑冰运动开始迅速发展起来,产生了以竞速为目的的速度滑冰比赛,花样滑冰运动更是得到了极大的发展。这从侧面反映了
- A. 工业化成果的应用拓展
  - B. 钢制冰刀丰富了滑冰形式
  - C. 西方滑冰运动更加普及
  - D. 体育发展取决于技术水平
35. 20世纪最初兴起的反全球化浪潮大多来自国际秩序中的一些弱势国家和群体,主要目的在于抵御西方的冲击。近些年来,西方发达国家也出现了强劲的反全球化势力,民粹主义和民族主义兴起,体现为排外、反移民和脱欧等现象。由此可知
- A. 全球化发展面临停滞危机
  - B. 西方发达国家成为反全球化主力
  - C. 世界秩序的重建迫在眉睫
  - D. 世界经济格局正在发生深刻变化

## 第Ⅱ卷(非选择题 共160分)

注意事项:

第Ⅱ卷需用黑色墨水签字笔在答题卡上书写作答,在试题卷上作答,答案无效。

本卷包括必考题和选考题两部分。第36题~第42题为必考题,每个试题考生都必须作答。第43题~第47题为选考题,考生根据要求作答。

36. 阅读图文资料,完成下列要求。(24分)

材料一 “东数西算”是指通过构建数据中心、云计算、大数据一体化的新型算力网络体系,将东部算力需求有序引导到西部,优化数据中心建设布局,促进东西部协同联动。2022年,甘肃省庆阳市被列为全国一体化算力网络8个国家枢纽节点之一,也是规划的10个国家数据中心集群之一,作为重点服务京津冀、长三角和粤港澳大湾区等区域算力需求的国家数据中心集群。庆阳数据中心集群建设以“集约、绿色、低碳、安全”为发展方向。

材料二 庆阳市位于甘肃省东部,境内石油、天然气、煤炭资源丰富。图6为庆阳地理位置示意图

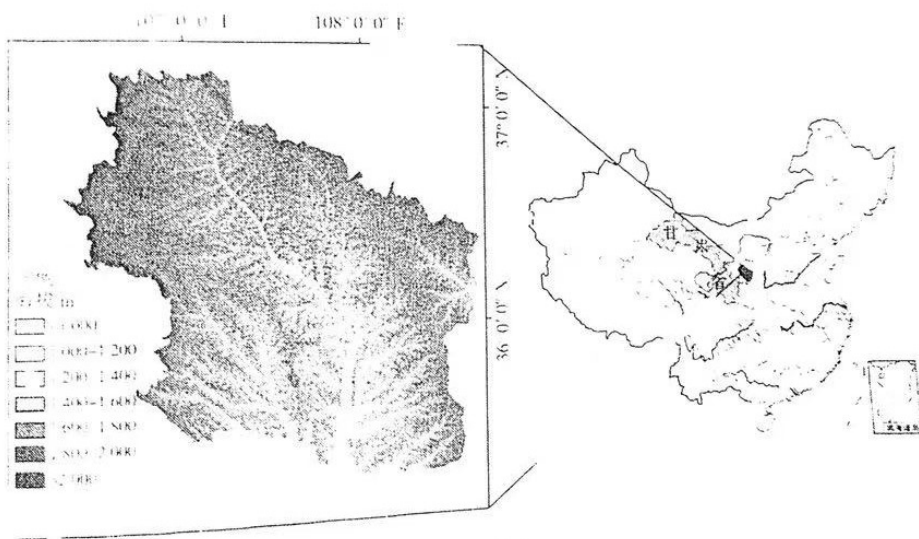


图6

- (1) 与长三角数据中心集群相比,分析庆阳建设国家数据中心集群的优势条件。(12分)
- (2) 指出庆阳建设数据中心集群能坚持“绿色、低碳”发展方向的资源条件,并分析该类资源丰富的原因。(6分)
- (3) 简述庆阳数据中心集群建设对当地发展的有利影响。(6分)

第一次诊断文综试卷·第10页(共16页)

37. 阅读图文资料,完成下列要求。(22分)

阿留申群岛位于白令海与北太平洋之间,由超过300个细小的火山岛组成,部分火山仍有间歇性活动。群岛上四季温差小,风大、雨多、雾重,几乎无树,力丛生的杂草和许多开花植物所覆盖。图7示意阿留申群岛所处的位置。

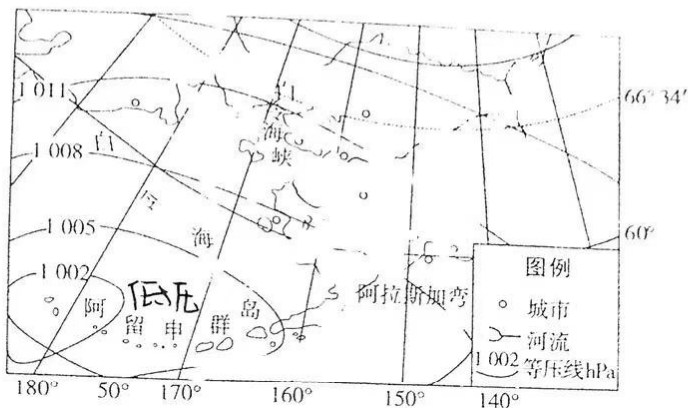


图7

- (1) 分析阿留申群岛四季温差小的原因。(6分)
- (2) 分析阿留申群岛上无高大树木的自然原因。(8分)
- (3) 据图示信息判断北半球的季节,并说明图中气压中心的原因。(8分)

38. 阅读材料,完成下列要求。(14分)

材料一 一边吃不着,一边卖不掉。城市居民感叹菜价高,农村菜农苦于“菜贱伤了农”。受疫情影响,进入2022年3月以来,S省多地农产品出现“滞销”。如何让农产品“出得去”,既能为城市居民提供物美价廉的新鲜农产品,又不让菜农的含辛茹苦打了水漂,苏州大学方世南教授在接受人民网记者采访时提出,有效破解农产品滞销难题是当务之急,应多措并举解决这个问题,主要是大力恢复“菜便于行达天下,货畅其流天地宽”的市场流通格局,切实解决农产品滞销和城市居民“菜篮子”太贵的问题。

材料二 2022年4月10日,《中共中央 国务院关于加快建设全国统一大市场的意见》(以下简称《意见》)正式发布。建设全国统一大市场是构建新发展格局的基础支撑和内在要求。意见明确,加快建立全国统一的市场制度规则,打破地方保护和市场分割,打通制约经济循环的关键堵点,促进商品要素资源在更大范围内畅通流动,加快建设高效规范、公平竞争、充分开放的全国统一大市场,全面推动我国市场由大到强转变,为建设高标准市场体系、构建高水平社会主义市场经济体制提供坚强支撑。

- (1) 请对材料一 S省多地农产品出现滞销的问题从政府宏观调控的角度给出两条解决的建议。(4分)
- (2) 结合材料一、二并运用经济知识,分析加快建设全国统一大市场的重要意义。(10分)



山仍青同  
生物所覆

39. 阅读材料,完成下列要求。(12分)

走得再远、走到再光辉的未来,也不能忘记走过的过去,不能忘记为什么出发。2022年10月27日上午,习近平总书记带领新当选的二十届中共中央政治局常委来到了革命圣地延安,秋日暖阳洒在苍翠的松柏和满是金色叶子的银杏树上,在黄土地的苍茫辽阔间彰显出历史的厚重。在党的七大会址前,中共中央政治局常委依次下车,稳步向党的七大会址走来。习近平总书记走在最前面,总书记动情地回忆说:“这里我来过多次,插队时每次到延安都要来看看,每次都受到精神上的洗礼。”“延安是中国革命的圣地、新中国的摇篮。巍巍宝塔山,滚滚延河水。延安用五谷杂粮滋养了中国共产党发展壮大,支持了中国革命走向胜利。延安和延安人民为中国革命事业作出了巨大贡献,我们要永远铭记。”“延安革命旧址见证了我们党在延安时期领导中国革命、探索马克思主义中国化时代化的光辉历程,是一本永远读不完的书。”

昔日,老一辈革命家筚路蓝缕,披荆斩棘,从延安走到了北京。今天,新时代中国共产党人从北京来到延安。这是跨越历史的对话,也是面向未来的宣示。

结合材料,运用所学政治生活知识谈谈你对划线语句的理解。(12分)

40. 阅读材料,完成下列要求。(26分)

2022年是兰州新区成为全国第五个、西北第一个国家级新区十周年。十年筚路蓝缕,十年沧桑巨变。兰州新区在党中央、国务院的亲切关怀和上级党委、政府的正确领导下,加速推进西北地区产业发展集聚区、集成改革先行区、创新驱动引领区、生态治理示范区、对外开放新高地、城乡统筹新标杆、共同富裕新典范。

十年来,兰州新区坚持“以产业带创新、以创新促发展、以发展提能级”始终聚焦实体经济发展,加速构建绿色化工、新材料、商贸物流3个千亿级产业,先进装备制造、新能源、城市矿产3个五百亿级产业,数据信息、生物医药等5个百亿级产业,一批国家级高端产业正不断形成。新区发挥“先行先试”最大政策优势,坚持以创新驱动发展,构建起以企业为主体、市场为导向、产学研为支撑的创新体系,全社会研发投入占GDP比重达3.8%,企业申请各类专利近千项,科技成果转化率达31.4%,科技进步贡献率达61%,入选第二批“科创中国”试点城市,成为全省“强科技”的重要承载区。

十年来,兰州新区高度重视文化建设,打造宜居宜业人文新城。百花公园、临港花海、栖霞湖等景点已成为群众休闲的网红地标;已建成中小学校近百所、体育场所987个、文化场馆40个、文化广场32个、农家书屋36个,文化基础设施不断完善,文化阵地覆盖率不断提高;年均开展戏曲、歌舞、交响乐等多样惠民演出100余场,群众精神文化生活幸福感、获得感显著增强;兰州太平鼓文化传承、长城烽火台保护等非遗资源保护、调查工作成效显著;文化产业主体不断发展壮

卷三  
第  
三  
十  
六  
章  
第  
三  
节  
第  
一  
次  
诊  
断  
文  
综  
试  
卷

受  
能  
为  
受  
在  
题  
哦  
以  
见  
健  
国  
市  
建

大,法人单位达300余家,文化旅游产值稳步提升,文化创作活力显著增强。十年如一日,兰州新区文化建设始终坚持以人民为中心,用心用情办好民生实事,这是我国文化强国建设的一个生动缩影,也是践行社会主义文化自信的真实写照。

- (1) 结合材料并运用系统优化的方法,分析兰州新区取得显著成绩的原因。(12分)
- (2) 结合材料并运用文化知识,说明兰州新区为什么高度重视文化建设。(10分)
- (3) 党中央要求“必须完整、准确、全面贯彻新发展理念”,请你据此为兰州新区今后的高质量发展提两条合理建议。(4分)

41. 阅读材料,完成下列要求。(25分)

材料一 人口、耕地数额、人均耕地数和年均毁林面积示意图

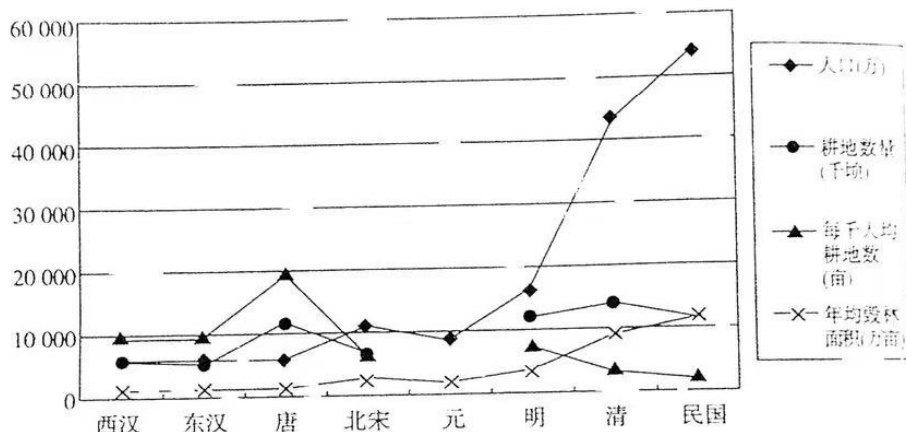


图8

——据陈业新《中国历史时期的环境变迁及其原因初探》

材料二 新民主主义革命时期,中国共产党带领人民开展兴修农林水利、救济灾荒与生产自救、厉行节约运动,为此后的实践探索提供了初步经验基础。新中国成立后,中国共产党形成注重山河修复整治、开展绿化祖国和爱国卫生运动、探索环境保护规律和维护国家发展权益等环境保护与发展格局的观念与举措,推动了生态环境恢复与经济社会有序发展。改革开放以来,探索生态建设与持续发展结合道路,协调人口、资源与环境,建设资源节约型和环境友好型社会。进入新时代,提出人与自然和谐共生的现代化基本方略,为建设美丽中国与清洁美丽世界贡献不同于西方资本主导绿色转型路径的中国行动和中国智慧。

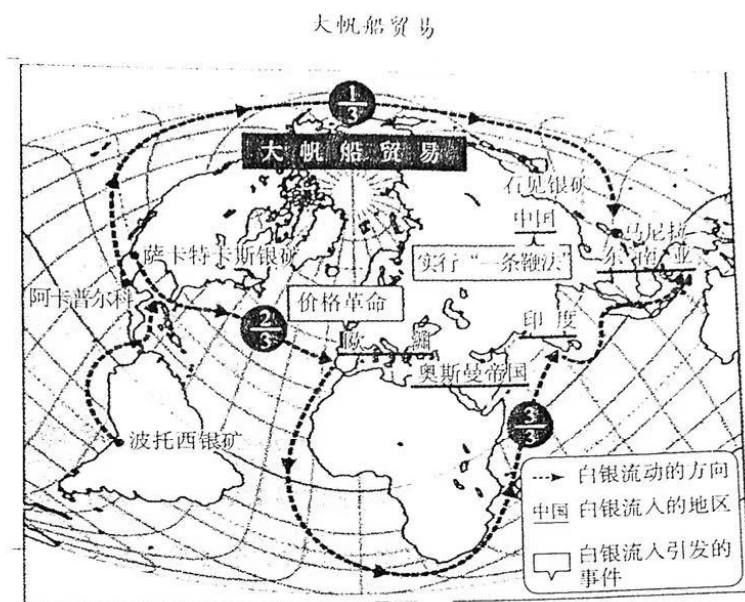
——摘编自包庆德、宁琳琳《新中国成立以来中国共产党的生态保护与绿色发展使命》

- (1) 根据材料一,概括中国古代环境变迁的特征,并结合所学知识,简析其成因。(12分)
- (2) 根据材料二并结合所学知识,说明中国共产党探索生态建设的意义。(8分)
- (3) 根据材料并结合所学知识,总结新中国生态文明建设的经验。(5分)



42. 阅读材料,完成下列要求。(12分)

材料



阐述从材料中发现的历史现象,并得出一个结论。(要求:现象源自材料,结论明确,史论结合,表述清晰。)

【地理——选修3:旅游地理】

43. 阅读材料,完成下列要求。

研学旅行是由学校根据区域特色、学生年龄特点和各学科教学内容需要,组织学生通过集体旅行、集中食宿的方式走出校园,在与平常不同的环境中拓展视野、丰富知识,加深与自然和文化的亲近感,增加对集体生活方式和社会公共道德的体验。研学旅行不仅使传统旅游产业找到了转型升级的新路径,也可能逐步成为旅游业创新发展的强劲动能。很多旅游区准备抓住机遇打造一流研学旅行基地。

请你从旅游体验者角度,为旅游区研学旅游基地开发提出可行性建议。(10分)



【地理——选修6:环境保护】

44. 阅读材料,完成下列要求。

南极又现“西瓜雪”,但这一点也不浪漫……雪衣藻与大多数藻类不同,十分耐寒。当雪在阳光照射下稍有一点融化时,雪衣藻便会立即从“梦中醒来”。而为了抵御白雪反射的强烈紫外线,它们体内会产生类胡萝卜素等多种红色素,形成传说中的“西瓜雪”。虽然这些雪衣藻本身没有危害,但它们却是加速冰川融化的幕后推手。

试分析南极“西瓜雪的出现”可能对南极和全球带来的影响。(10分)

45.【历史——选修1:历史上重大改革回眸】(15分)

材料 1901年9月,清政府颁布“兴学诏书”,鼓励各地兴办学堂。1903年6月,清廷命张之洞主持修订《奏定学堂章程》,即《癸卯学制》,该学制包括《奏定蒙养院及家庭教育法》等22个法律性文件,它以日本学制为媒介,将西方教育制度全面引入,包括学校教育系统、教育内容、管理方式、行政体制等。它强调各等级学堂“均以忠孝为本,以中国经史之学为基”,“而后以西学渝(疏导)其智识,练其艺能”。学制颁布之后,新式学堂开始大量涌现,1907年全国各级各类学堂增加到37 888所,在校学生人数达到1 024 988人。

——摘编自刘虹《“癸卯学制”百年简论》

(1)根据材料并结合所学知识,概括晚清教育改革的特点。(6分)

(2)根据材料并结合所学知识,简评晚清的教育改革。(9分)

46.【历史——选修3:20世纪的战争与和平】(15分)

材料 海湾地区因其地缘政治和石油资源的重要性而成为现代世界最重要的战略地区之一。美苏冷战期间,两个超级大国都试图利用该地区来实现自己的利益最大化。二十世纪七十年代以来,苏联入侵阿富汗、伊拉克——伊朗战争的爆发、伊朗伊斯兰革命以及阿拉伯的变化等国际事件引发了地区持续动荡。为了应对复杂的区域和国际形势变化,1981年,由科威特、阿联酋、卡塔尔、巴林、阿曼和沙特六国联合成立了海湾阿拉伯国家合作委员会(简称海合会),旨在推进经济一体化、加强地区防务和安全合作。在两伊战争中,支持国际组织开展调解,积极呼吁和平解决争端。在海湾战争中,敦促伊拉克军队无条件地撤出科威特。在伊拉克占领科威特后,支

第一次诊断文综试卷·第15页(共16页)

多国部队对伊拉克采取行动,有力保护了科威特

——摘编自安阳《海湾合作委员会处理地区危机的方式与作用》

- (1)根据材料并结合所学知识,简析海合会成立的历史背景。(6分)
- (2)根据材料并结合所学知识,说明海合会成立的意义。(9分)

【历史——选修4:中外历史人物评说】(15分)

材料 范仲淹认为“善政之要唯在养民;养民之政,必先务农,农政既修,则衣食足”,粮食是  
国家维持稳定的基础,灾荒年头百姓流离死亡,国家必须予以救济。他提议把常平仓工作列为各  
巡查官员的首要任务,设定专职管理人员对常平仓进行管理并及时上报,奖优罚劣,从而把救  
粮的储备工作落到实处。他在杭州做官期间,鼓励地区间的粮食流通,增加灾区市场粮食供  
应,抑制米价上扬。范仲淹所提出的这些粮食储备思想对于保证现代粮食安全方面有很大的借  
鉴意义。

——摘编自支任霞《宋代粮食安全思想及其对当代的启示》

- (1)根据材料并结合所学知识,归纳范仲淹粮食安全思想的来源。(7分)
- (2)根据材料并结合所学知识,简述范仲淹粮食安全思想的积极意义。(8分)

## 关于我们

自主选拔在线是致力于提供新高考生涯规划、强基计划、综合评价、三位一体、学科竞赛等政策资讯的升学服务平台。总部坐落于北京，旗下拥有网站（[网址: www.zizzs.com](http://www.zizzs.com)）和微信公众平台等媒体矩阵，用户群体涵盖全国90%以上的重点中学师生及家长，在全国新高考、自主选拔领域首屈一指。

如需第一时间获取相关资讯及备考指南，请关注**自主选拔在线**官方微信号：**zizzsw**。



 微信搜一搜

 自主选拔在线