

湘豫名校联考(2021年11月)

地理试卷

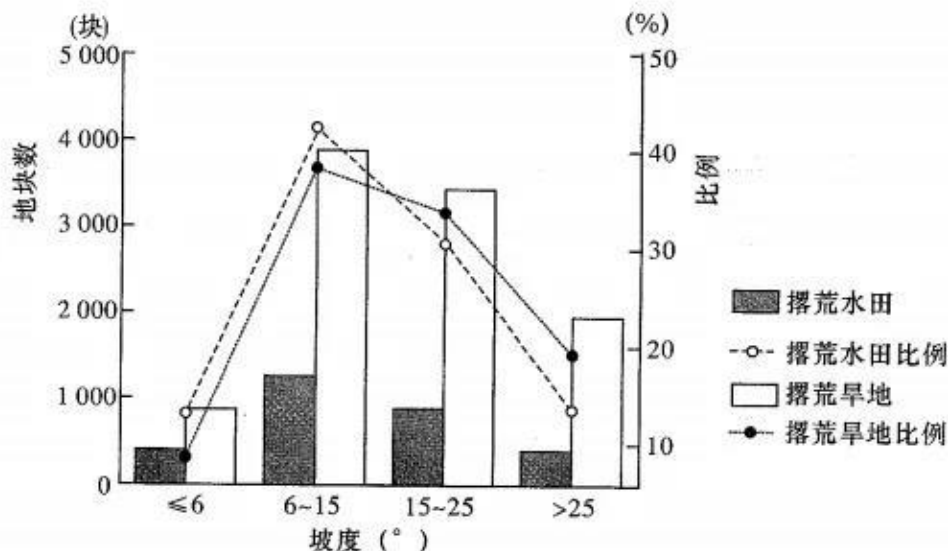
注意事项:

1. 本试卷分第Ⅰ卷(选择题)和第Ⅱ卷(非选择题)两部分,答卷前,考生务必将自己的姓名、准考证号填写在答题卡上。
2. 回答第Ⅰ卷时,选出每小题答案后,用铅笔把答题卡上对应题目的答案标号涂黑。如需改动,用橡皮擦干净后,再选涂其他答案标号。写在本试卷上无效。
3. 回答第Ⅱ卷时,将答案写在答题卡上。写在本试卷上无效。
4. 考试结束后,将本试卷和答题卡一并交回。

第Ⅰ卷 选择题(共44分)

一、选择题(本大题共22小题,每小题2分,共44分。在每小题给出的四个选项中,只有一项是符合题目要求的。)

铜仁市地处贵州高原向湘西山地丘陵过渡的斜坡地带的岩溶槽谷区,耕地资源破碎,地形复杂多变。近年来,该地撂荒耕地数量多。下图为撂荒地与当地坡度关系图。据此完成1~2题。



1. 该地坡度 $\leq 6^\circ$ 的耕地中

- | | |
|------------------|---------------------|
| A. 水田数量接近旱地的一半 | B. 水田的数量大约为 400 块 |
| C. 旱地撂荒率是水田的 2 倍 | D. 旱地的数量远大于 5 000 块 |

地理试题 第 1 页(共 8 页)

2. 该地坡度 $>25^\circ$ 地带撂荒水田数量少的主要原因是

- A. 撂荒旱地数量较多
B. 水田种植效益较高
C. 耕地中水田比重低
D. 水田破碎程度较低

漠河市是我国最北、纬度最高、气温最低的地区,也是我国高纬度连续多年冻土主要分布区域,主要植被类型为针叶林中的兴安落叶松。近年来,漠河市兴安落叶松发生了横倒在雪地中的现象。据此完成3~4题。

3. 推测近年来我国的兴安落叶松

- A. 南界将会南移
B. 南界将会北移
C. 北界将会北移
D. 北界将会南移

4. 近年来,漠河市兴安落叶松横倒在雪地中的原因可能是

- A. 冻土发生融化
B. 西北风力强盛
C. 滑坡灾害多发
D. 人类活动破坏

马蹄峪地处山东省泰山东麓,地形复杂,沟壑纵横,植被稀疏,土壤质地粗糙,受溅蚀和面蚀影响土地多沙砾化,土壤厚度经常变薄。据此完成5~6题。

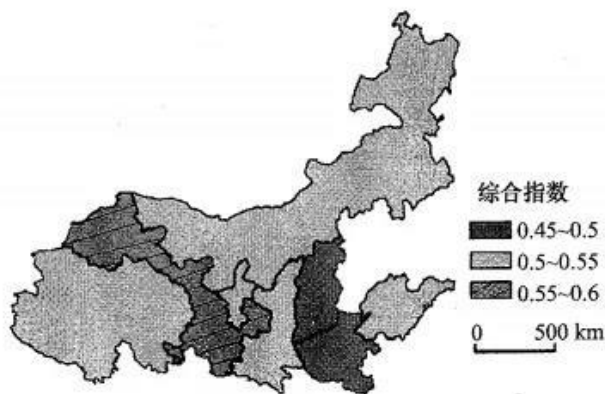
5. 该地土壤厚度变薄的主要自然原因是

- A. 土壤受风化作用强
B. 降雨流水侵蚀严重
C. 地形复杂坡度较陡
D. 人类采石破坏土壤

6. 为了减缓该地土壤变薄趋势,应该

- A. 大力引种常绿阔叶林
B. 修建顺坡垄梯田
C. 种植板栗、柑橘等特色林果
D. 建设沟谷拦蓄工程

黄河流域是中国重要的煤炭、电力能源及粮食主产地,是“一带一路”沿线和中国经济发展中具有战略性作用的重要区域。黄河流域及各省水—能源—粮食安全系统综合指数反映了黄河流域的发展水平,指数越高,区域发展协调度越高。下图为2007~2017年黄河流域及各省水—能源—粮食安全系统综合指数均值空间分布图。读图完成7~8题。



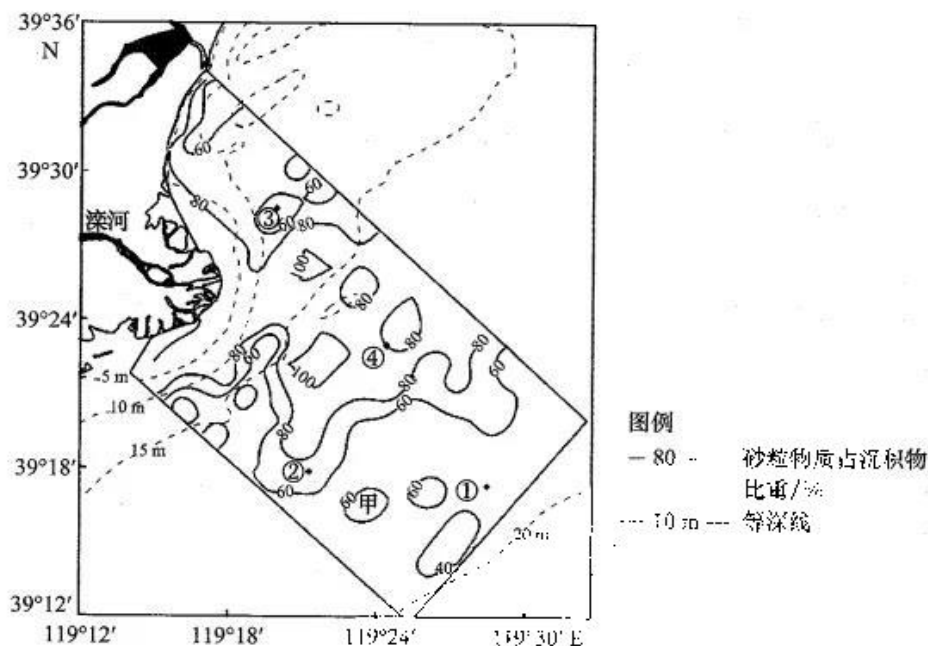
7. 甘肃综合指数最高,得益于

- A. 农作物单产高
B. 经济发展水平高
C. 能源丰富多样
D. 气候条件较优越

8. 山西综合指数低的主要原因是

- A. 煤炭消费量大,利用效率低
B. 多山地丘陵,粮食生产面积小
C. 位于干旱地区,降水总量少
D. 热量条件差,作物生长周期短

滦河为华北地区大河之一,是一条频繁改道、往返摆动、多沙性河流,滦河泥沙供给量影响了三角洲的冲淤动态。下图等值线(实线)为滦河入海口砂粒物质占沉积物的比重示意图。据此完成9~10题。



9. 与甲处砂粒物质比重相同的地点最可能是
A. ① B. ② C. ③ D. ④
10. 滦河三角洲砂粒物质由冲刷变为淤积开始于
A. 1月 B. 3月 C. 6月 D. 9月

涪陵是榨菜的主要产区,榨菜头大多都种植在坡地上,公路不能直达,运输榨菜头下山一直是当地老百姓头痛的事。近年来,山坡的种植区内架起了一条条运输轨道,当地人称其为“榨菜轻轨”,这种轻轨具备一定的智能性,可人工控制,也可根据设定实现“无人驾驶”,运行的最高坡度达60°,沿途可根据上下货需要,随时停靠,一次可运输千斤左右的货物。下图为当地人架起的运输轨道及运输工具实景图。据此完成11~12题。



11. “榨菜轻轨”的运输优点是
A. 机动灵活性强 B. 运输货物种类多 C. 不占用土地 D. 地形适应性强

12. 建设“榨菜轻轨”后,涪陵地区榨菜生产可

- A. 减少劳动力投入
B. 提升种植品质
C. 增加产品附加值
D. 扩大销售范围

2021年5月11日,国家统计局发布了第七次全国人口普查数据。下表为我国第七次人口普查部分人口净流出省(区)人口数据。据此完成13~14题。

地区	河南省	安徽省	四川省	江西省	陕西省	云南省	内蒙古自治区
2020年常住人口(人)	99 365 519	61 027 171	83 674 866	45 188 635	39 528 999	47 209 277	24 049 155
净流出人口(万人)	1 549	1 017	733	520	99	71	37

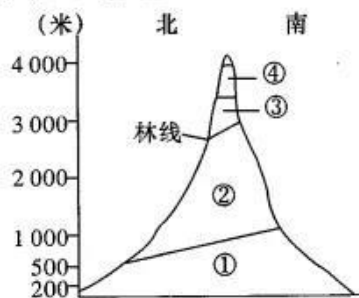
13. 表中人口净流出的省(区)

- A. 以西部省(区)为主
B. 交通通达度较低
C. 人口的密度较大
D. 就业岗位相对少

14. 表中人口大省(区)人口流出后

- A. 有利于缓解人地矛盾
B. 提高了本地的环境容量
C. 增加了本地的就业岗位
D. 增加了本地老年人口数量

林线指山地森林分布的最高界线。喀麦隆火山位于几内亚湾沿岸,山麓地带临近赤道(4°N),是一座活火山,最近一次喷发于1982年10月,是撒哈拉以南西非和中非的最高峰,最高海拔为4 070米。右图为喀麦隆火山垂直自然带分布图。读图完成15~16题。



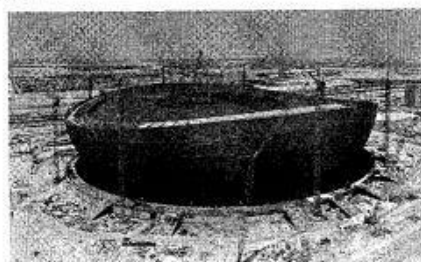
15. 影响喀麦隆火山林线高度较同纬度山脉低的主要因素是

- A. 太阳辐射
B. 土壤肥力
C. 热量条件
D. 海拔高度

16. 喀麦隆火山垂直自然带中

- A. ①为热带季雨林带
B. ②为山地针叶林带
C. ③为山地灌丛带
D. ④为冰雪带

卡塔尔位于波斯湾西南岸的卡塔尔半岛上,南面与沙特接壤。卢赛尔体育场“金色之碗”是2022年卡塔尔世界杯主体育场。该体育场由中国企业承建,“金色之碗”设计为椰枣状,体现了当地的农业特色。右图为建设中的卢赛尔体育场。据此完成17~18题。



17. “金色之碗”建造过程中面临的主要困难是

- A. 资金不足
B. 技术落后
C. 地质复杂
D. 水源短缺

18. 推测椰枣的生长习性为

- A. 耐旱涝
B. 耐盐碱
C. 耐台风
D. 耐低温

小明家在郑州的某小区购买了一套房,入住后发现该楼房中的卧室3只有在春分与秋分之间才能有阳光照入。下图为该楼房平面图。读图完成19~20题。



19. 小明在书房学习时,为了减少阳光照射的影响,最需拉窗帘的时间是
- A. 8时~10时 B. 12时~14时 C. 15时~17时 D. 17时~19时
20. 一年中客厅阳光照射面积达到最大后一个月内
- A. 郑州的气温达最高值 B. 北京的昼长逐渐变短
C. 北京正午日影渐变短 D. 北京的气温逐渐升高
- 京津冀地区是中国重要的经济核心区。近年来在区域经济一体化进程加快的时代背景下,京津冀地区产业转型升级、协同发展和先进制造业深度融合发展战略对制造业产业集群的科学合理布局提出更高要求。据此完成21~22题。
21. 京津冀地区制造业发展的主要优势是
- A. 劳动力成本低 B. 制造业基础好
C. 高铁网密度高 D. 矿产种类多
22. 京津冀地区制造业发展过程中
- A. 高端制造业向河北扩散 B. 不同类型制造业加速集聚
C. 专业化分工趋势显著 D. 不断向京津冀以外区域转移

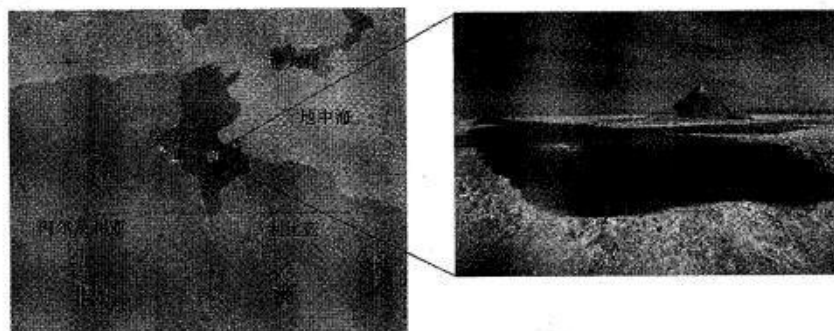
第Ⅱ卷 非选择题(共56分)

二、非选择题(共56分)

23. (14分)阅读图文材料,完成下列要求。

吉利特盐湖位于突尼斯中部,靠近阿尔及利亚边境。湖面长160公里,宽22公里,面积达5000平方公里。几千年前,它曾是地中海的一部分,是早期由于造山运动而隆起形成。由于该地年降水量只有100毫米,而温度却高达50℃,因此虽称为湖,却由于阳光燥热,超速蒸发,水中的含盐量为世界之最,形成世界上最大的沙漠盐湖。据资料记载,这里盐层厚度从1米到20米不等,最深的地方有30米。整条横跨盐湖的公路就修建在厚厚的盐层上,公路边有一个个盐场,是撒哈拉的奇特景致。蜃景是一种气象景观,是在水面或陆面上空的稳定大气层中,由于垂直方向上空气密度显著差异形

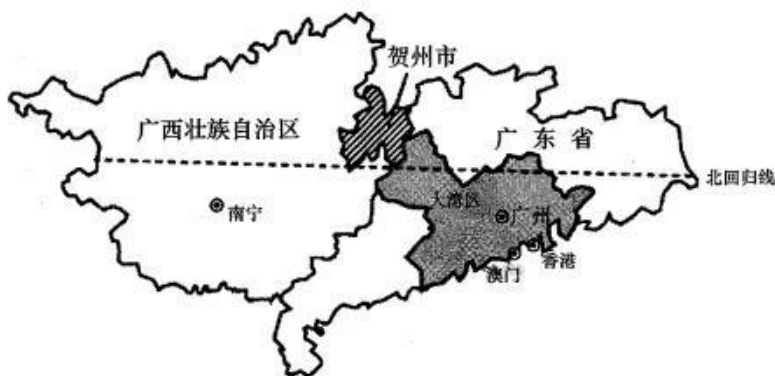
成的一种幻景。当底层空气密度高,而上层密度过低时,在实际景物上方的远处会出现它的影像,此即“上蜃景”;相反,则是“下蜃景”。在吉利特盐湖极易出现“蜃景”的虚无梦幻景象。下图为突尼斯区位图及吉利特盐湖实景图。



- (1)分析吉利特盐湖成为世界最大的沙漠盐湖的原因。(6分)
- (2)判断吉利特盐湖出现“蜃景”的类型,并说明理由。(4分)
- (3)有人建议减小对吉利特盐湖的开发强度,利用湖盐进行综合利用和深加工。请从下列两方面选择其一作答,分析这样做的有利影响。(4分)
方面①:社会经济
方面②:环境

24. (16分)阅读图文材料,完成下列要求。

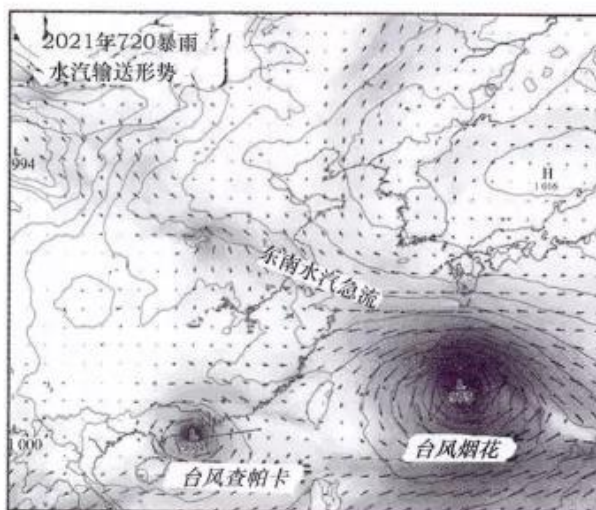
广西贺州市通过“双飞地”经济模式,即以贺州为“飞入地”,探索科研孵化在大湾区、生产转化在贺州的“飞地园区”模式和以贺州为“飞出地”,引导贺州企业走出去,以合资促引资、以品质换品牌、借渠道拓市场,探索生产、加工、仓储在贺州,销售市场、品牌宣传、产品研发在大湾区的“飞地企业、飞地市场合作”模式。下图为贺州市与大湾区区域图。



- (1)简述贺州市作为“飞入地”的区位优势。(6分)
- (2)指出贺州市发展“双飞地”经济模式应该做好哪些工作。(4分)
- (3)说出贺州市发展“双飞地”经济模式对贺州市社会经济发展的意义。(6分)

25. (16分)阅读图文材料,完成下列要求。

2021年7月,河南持续遭遇极端强降雨,郑州等地发生严重洪涝灾害。共造成302人死亡,50人失踪,带来严重的经济损失。下图为该次暴雨水汽输送形势图。

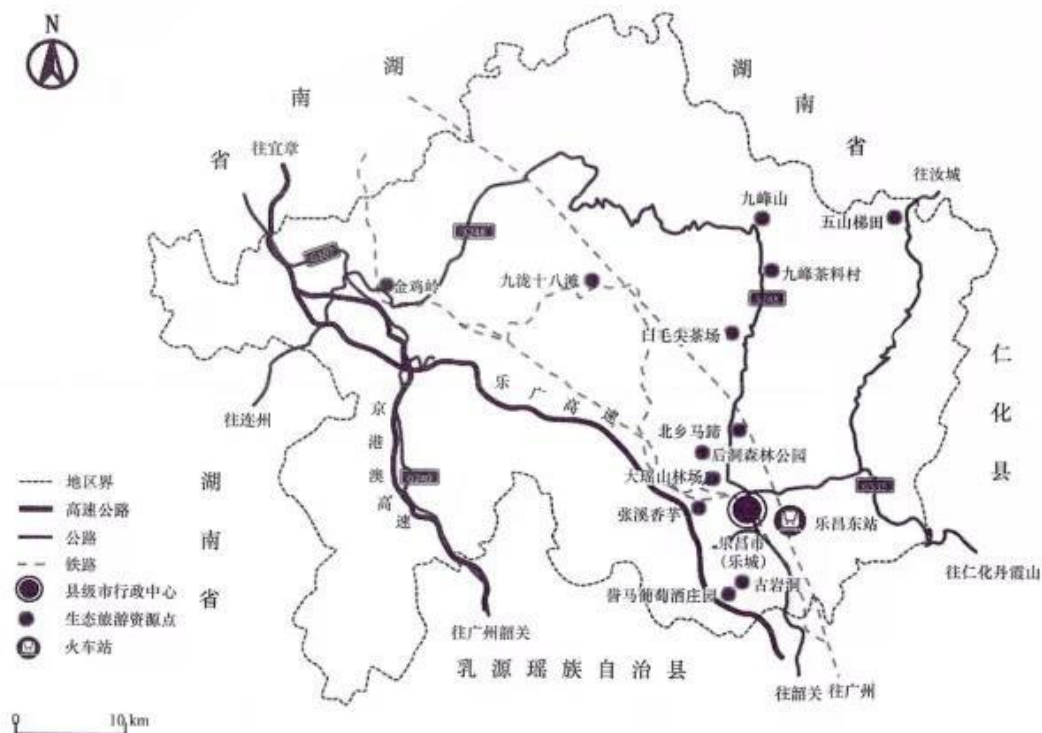


- (1) 简述此次郑州市连降暴雨的自然原因。(6分)
- (2) 从水循环的角度分析郑州城市内涝严重的原因。(6分)
- (3) 说出应对城市内涝的主要措施。(4分)

第 26、27 题为选做题, 请考生从两题中任选一题作答, 如果多做, 则按所作的最后一题计分。

26. (10分)【地理选修3——旅游地理】阅读材料, 回答问题

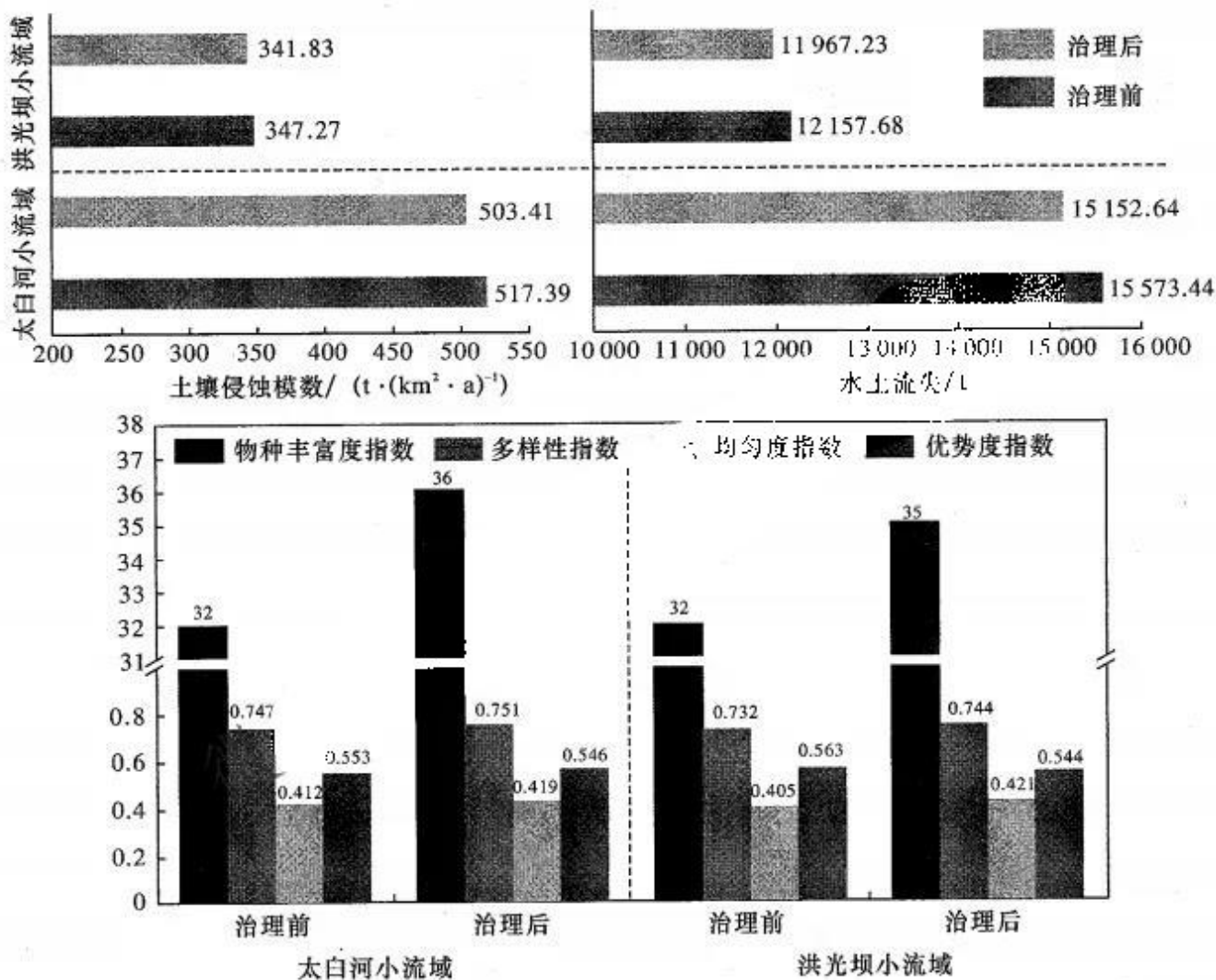
乐昌市位于广东省北部, 是粤、湘、赣三省(区)交汇中心, 也是国家重点生态功能区、北江水源涵养地, 自然景观独特, 特别是生态旅游资源禀赋优势明显。下图为乐昌市旅游交通图。



简述乐昌市发展生态旅游的区位条件。

27. (10分)【地理选修6——环境保护】阅读材料,回答问题。

绥阳县位于贵州省北部,大娄山脉中段,以喀斯特地貌为主,地势起伏大,水土流失严重,石漠化突出。下图为绥阳县太白河小流域和洪光坝小流域综合治理一年来土壤侵蚀模数(数据越大,土壤侵蚀越严重)和水土流失量变化统计图以及植被多样性变化统计图(数值越高,生态系统越稳定)。



根据材料自拟一个结论,并用表中数据予以论证。(要求:可就任一小流域治理前后对比分析,也可对两小流域综合分析得出结论;论证充分、数据准确、表述清晰。)



湘豫名校联考(2021年11月)

地理试题参考答案

第I卷 选择题(共44分)

一、选择题(本大题共22小题,每小题2分,共44分。每小题给出的四个选项中,只有一项是符合题目要求的。)

题号	1	2	3	4	5	6	7	8	9	10	11	12
答案	D	C	B	A	B	D	C	A	B	C	D	A
题号	13	14	15	16	17	18	19	20	21	22		
答案	D	A	B	C	D	B	A	C	B	C		

1. D 【解析】由图中信息可知,在坡度 $\leq 6^\circ$ 的耕地中,撂荒水田数量接近撂荒旱地的一半,但由于撂荒水田比例要高于撂荒旱地的比例,可以判断水田数量远不到旱地的一半;图中撂荒水田的数量约400块,总水田数量远大于400块;水田撂荒率约是旱地撂荒率的2倍;旱地撂荒地约900块,撂荒率低于10%,由此可以计算旱地地块在9000块以上,远大于5000块。
2. C 【解析】撂荒旱地多不是撂荒水田数量少的原因;图中显示在坡度 $> 25^\circ$ 地带撂荒水田地块少,但比重高,说明水田在耕地中的数量少,比重低,主要是由于海拔高,不利于水田耕作;在坡度 $> 25^\circ$ 地带,由于坡度陡,种植水田难度大,成本投入量大,水田种植效益较低;在坡度 $> 25^\circ$ 地带,受地势起伏大的影响,耕地更加破碎。
3. B 【解析】近年来由于人类活动和自然原因,出现了较为明显的全球气候变暖现象。随着全球气候变暖,兴安落叶松所在区域热量条件改善,兴安落叶松会被其南部的落叶阔叶林取代,导致兴安落叶松南界北移。由于漠河已经位于我国最北位置,所以兴安落叶松在我国北界不会北移。
4. A 【解析】兴安落叶松生长地区冻土广布,近年来气候变暖,冻土融化导致了落叶松的横倒现象。
5. B 【解析】马蹄峪地处山东省泰山东麓,为温带季风气候,降水集中,强度大,降雨侵蚀(溅蚀)、流水侵蚀(面蚀)严重,加上地形复杂,沟壑纵横,植被稀疏,土壤质地粗糙,更容易产生水土流失现象,从而导致土层变薄;风化作用会使风化物在原地沉积,土壤厚度会变厚;地形复杂坡度较陡是土壤土层薄的原因,但不是变薄的主要原因;人类采石破坏土壤属于人为原因。
6. D 【解析】马蹄峪位于温带季风气候区,不适宜大力引种常绿阔叶林;修建顺坡垄梯田易加剧水土流失;柑橘属于亚热带作物,不适宜在马蹄峪种植;建设沟谷拦蓄工程有利于减轻水土流失。
7. C 【解析】甘肃位于我国西北地区,气候干旱,粮食单产相对较低,经济发展水平相对较缓;甘肃位于我国西北地区,风能、水能、太阳能以及煤炭等能源资源丰富,为当地经济发展、粮食生产提供了充足的能源,有利于区域整体协调发展。
8. A 【解析】山西省能源以煤炭为主,煤炭储量丰富,但能源利用率低;山西省地形以高原为主;山西位于季风气候区,降水量相对丰富,且雨热同期有利于粮食作物生长。
9. B 【解析】根据两等值线之间闭合曲线的判读规律可知,甲地数值在60~80之间。①地数值在40~60之间,②地数值在60~80之间,③地数值在40~60之间,④地数值为80。因此与甲地数值最可能相同的是②地。
10. C 【解析】滦河位于华北地区,雨季在夏季,即6~8月份。从6月份开始,随着降水量增加,河流上游侵蚀作用增强,携带泥沙量增加,滦河三角洲会由冲刷状态变为淤积状态。
11. D 【解析】由材料并结合图示“榨菜轻轨”可知,“榨菜轻轨”属于涪陵地区为了运输榨菜头而在田间铺设的



- 轨道交通,轨道交通的灵活性相对较差;“榨菜轻轨”主要用来运输榨菜头,运输货物种类不多;在山地中的“榨菜轻轨”,依然占用土地;由材料可知,“榨菜轻轨”可以在 60° 斜坡上运行,对地形适应性强。
12. A 【解析】由材料可知,涪陵地区榨菜生产最大的困难之一就是榨菜头向山下的运输问题,建设“榨菜轻轨”之前主要依靠劳动力向山下运输,需要的劳动力多,成本高。在建设“榨菜轻轨”后,运输效率和运输量大大提升,减少了劳动力的投入;榨菜的种植品质与运输方式无关;增加产品附加值主要依靠延长榨菜的产业链来实现,而不是通过运输;扩大销售范围主要依靠现代化运输方式与信息网络建设,而不是依靠从山上到山下的运输方式。
13. D 【解析】由表中数据可知,人口净流出的省(区)中,河南省、安徽省、江西省属于中部地区,四川省、陕西省、云南省、内蒙古自治区属于西部地区,中西部省(区)数量相差不大,而中部省(区)流出人口数量多;人口流出的省(区)中,河南省、陕西省的交通通达度均较高;内蒙古自治区人口密度较小;由于这些省(区)就业岗位少,导致人口大量流出。
14. A 【解析】人口流出省(区)多为人地矛盾突出地区,人口流出后有利于缓解本地人地矛盾,促进本地协调发展;人口净流出后,可以减缓本地的就业压力,但没有增加本地的就业岗位;环境人口容量主要由资源、科技和经济发展等因素决定,在一定时段内是相对稳定的,不因为人口流出而提高;流出人口以年轻人为主,会增加人口流出地老年人口的比重,但不会增加流出地老年人口的数量。
15. B 【解析】太阳辐射和热量条件与同纬度山脉相比差异小,且喀麦隆火山位于热带地区,海拔2 500米以上区域热量条件仍然能够满足森林生长;由材料可知,喀麦隆火山是活火山,最近一次喷发于1982年10月,因此在2 500米以上的高山地带,受火山喷发的影响,火山岩风化时间较短,土壤未发育成熟,无法满足树木的生长;由材料可知,该山海拔高度为4 070米,森林发育空间大,且海拔高度不影响林线理论高度。
16. C 【解析】由材料可知,喀麦隆火山位于热带雨林气候区,山麓①自然带为热带雨林带,热带雨林带以上随着海拔升高依次发育常绿阔叶林带、落叶阔叶林带、针叶林带等,可以判断②为常绿阔叶林带、落叶阔叶林带、针叶林带,③地位于林线以上,为山地灌丛带;由于喀麦隆火山位于热带,且海拔在4 000米左右,没有发育山地冰雪带。
17. D 【解析】卡塔尔是西亚重要的石油产出国,经济条件好,建设体育场资金充足;我国基础设施建设水平高;卡塔尔位于沿海地区,地势平坦,地质条件好;该国位于热带沙漠地区,施工建设以及工人施工对淡水需求量大,可能面临水资源不足的困难。
18. B 【解析】卡塔尔位于热带沙漠气候区,气候干旱,降水稀少,气温高,没有洪涝灾害,所以椰枣耐干旱、耐高温,而不是耐洪涝;由于气候干旱,蒸发旺盛,且靠近海边,土壤盐碱化突出,可以推断椰枣耐盐碱;卡塔尔位于西亚地区,不受台风影响。
19. A 【解析】由小明家的卧室3只有在春分到秋分之间才有阳光入射可以判断,卧室3朝向正北,则书房朝向正东,正东方向受太阳照射时段一般从日出至12时之间;12时之后太阳将在偏西方向,不能照射进书房。
20. C 【解析】由上题解析可知,小明家楼房客厅窗户朝向正南,一年中太阳照射厅内面积达最大时为冬至日(12月22日前后),郑州一年中温度最低的月份为1月份,因此一个月内郑州的气温将降到最低值;冬至日郑州的昼长最短,此后一个月内昼长将逐渐变长;冬至后太阳直射点向北移动,北京的正午太阳高度变大,正午的日影将变短;北京的气温将逐渐变低,至1月份达到最低。
21. B 【解析】京津冀地区中天津制造业劳动力成本高;京津冀地区经济水平高,制造业基础好;高铁以客运为主,不是制造业发展的主要优势条件;煤炭、铁矿、石油等矿产对制造业发展起到支撑作用,但不是矿产种类越多,制造业水平越高。
22. C 【解析】在京津冀地区制造业协同发展过程中,高端制造业应布局在天津,低端制造业应向劳动力成本优势显著的河北转移扩散;同一类制造业会集聚,不同类型的制造业会分散,制造业的专业化分工趋势明显;京津冀地区制造业并没有不断地向其他区域转移,而是在区域内部转移明显。

第 II 卷 非选择题(共 56 分)

二、非选择题(共 56 分)

23. (1) 靠近撒哈拉沙漠,附近沙漠分布广;曾是古地中海的一部分,本身盐度高;~~气候~~干燥,降水稀少,蒸发旺盛;地势高,河流汇入少。(每点 2 分,任答 3 点给 6 分)
- (2) 下蜃景。(1 分)理由:吉利特盐湖为沙漠盐湖,~~夏季气温高~~,~~下层~~空气上升快,导致下层空气密度低,上层空气密度高,形成下蜃景。(3 分)
- (3) 方面①:提高附加值,促进经济发~~展~~增加就业;提高收入,改善人们生活水平。(任答两点给 4 分)
- 方面②:保护盐湖资源,~~减小~~对盐湖生态环境的影响,维持盐湖区的生态平衡。(4 分)
24. (1) 邻近~~大湾区~~地理位置优越;政策的大力支持;交通便捷程度高;劳动力、地价优势明显。(任答 3 点给 6 分)
- (2) 鼓励当地企业与大湾区企业交流融合;为大湾区企业到来提供便利政策支持;进一步完善交通、信息等基础设施。(任答两点给 4 分)
- (3) 有利于贺州市产业结构的优化调整与升级;有利于提高贺州市企业的生产效率,提升企业竞争力;有利于促进贺州市工业化和城市化水平的提升;有利于增加贺州市就业岗位,带动贺州市的社会经济发展。(任答 3 点给 6 分)
25. (1) 副高北移到辽宁一带,使副高南部广大地区成为太平洋水汽输送地区;两个台风相互影响,使海洋水汽大量地向陆地输送,郑州位于水汽输~~送~~通道上;豫西地区地形以山地为主,对向西北输送的水汽有阻挡和抬升作用。(6 分)
- (2) 连降暴雨,降水强度大,超过城市排水、排涝能力;城市路面硬化多,地表水下渗不畅,地表径流汇集快;位于平原,地势平坦,地表径流汇集后排泄慢,地表水滞留时间长。(每点 2 分,共 6 分)
- (3) 建设海绵城市,完善排水设施;完善暴雨洪涝应急预案;充分利用 GIS 和 RS 等现代地理信息技术加强监测和制定防洪方案等。(任答两点给 4 分)
26. 生态环境优美,对游客吸引力强;生态旅游资源丰富,地域组合状况好;有高速公路、铁路、公路通过,交通便利;位于粤、湘、桂、赣四省(区)交汇中心,离客源市场近;当地政策的大~~力~~支持~~不~~每点 2 分,共 10 分)
27. 结论:两小流域综合治理一年来水土保持效果良好,生态环境有较~~大~~改~~善~~。(2 分)
- 论证:治理前两小流域的土壤侵蚀模数和水土流失量均较~~大~~,说明水土流失较严重;治理后两小流域的土壤侵蚀模数和水土流失量均明显减少,说明治理后水土保持效果良好;随着水土流失减少,小流域内植被覆盖度会增加;小流域内的生物多样性增加,生态系统更加稳定。(每点 2 分,共 8 分)



关于我们

自主选拔在线是致力于提供新高考生涯规划、强基计划、综合评价、三位一体、学科竞赛等政策资讯的升学服务平台。总部坐落于北京，旗下拥有网站（[网址: www.zizzs.com](http://www.zizzs.com)）和微信公众平台等媒体矩阵，用户群体涵盖全国90%以上的重点中学师生及家长，在全国新高考、自主选拔领域首屈一指。

如需第一时间获取相关资讯及备考指南，请关注**自主选拔在线**官方微信号：**zizzsw**。



 微信搜一搜

 自主选拔在线