



2023年3月广西高三模拟考试 文科综合

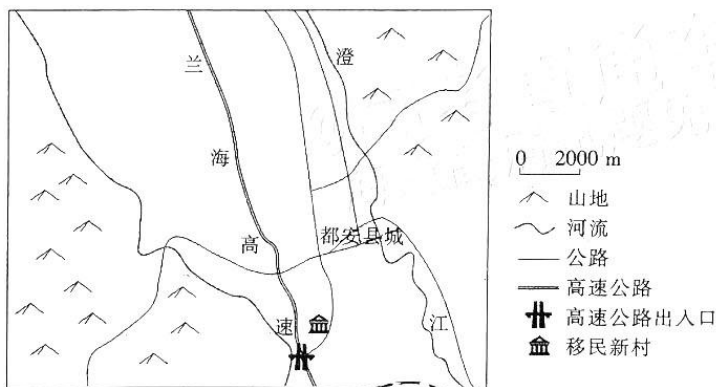
考生注意：

1. 本试卷分第Ⅰ卷(选择题)和第Ⅱ卷(非选择题)两部分,共300分。考试时间150分钟。
2. 请将各题答案填写在答题卡上。
3. 本试卷主要考试内容:高考全部内容。

第Ⅰ卷 (选择题 共140分)

本卷共35小题,每小题4分,共140分。在每小题给出的四个选项中,只有一项是符合题目要求的。

都安瑶族自治县(以下简称都安县)位于广西北部,县域石山面积占总面积89%,人均耕地面积不足0.7亩。早在2003年,都安县在全广西率先实施扶贫生态移民试点,建立了依托城镇、工业园区的安置模式。十余年来,该县采用分批次、分阶段的模式推行生态移民。近年来,随着移民规模的扩大,当地在县城、中心镇建设移民新村,现已成功脱贫。下图示意都安县城某大型移民新村的位置。据此完成1~3题。



1. 早期,都安县优先进行生态移民试点的主要对象特征为
 - A. 居住条件艰苦
 - B. 就业技能较低
 - C. 原先收入较高
 - D. 搬迁意愿较低
2. 与一次性生态移民相比,分阶段推行生态移民的主要优势是
 - A. 减轻人地矛盾
 - B. 取得规模效益
 - C. 降低投资压力
 - D. 密切移民交流
3. 与都安县其他地区相比,图中移民新村的选址明显有利于
 - A. 降低土地成本
 - B. 集中安置移民
 - C. 方便居民外出
 - D. 共享基础设施

黄河流域水资源总量不足,时空分布不均,且与经济社会发展格局不匹配。1987年,黄河可供水量分配方案对平衡流域内各省(区、市)的用水和促进黄河水资源可持续利用起到了积极作用,但30多年来各省(区、市)的分水比例一直未调整。2019年,有关部门基于“大稳定、小调整”思路对分水方案进行了适当调整。下表示意黄河可供水量分配方案中部分省(区、市)分水量的变化。据此完成4~6题。

| 省(区、市) | 1987年分水方案分水量/亿立方米 | 2019年调整后的分水量/亿立方米 | 变化值/亿立方米 |
|--------|-------------------|-------------------|----------|
| 青海 | 14.10 | 16.23 | 2.13 |
| 宁夏 | 40.00 | 36.20 | -3.80 |
| 河南 | 55.40 | 60.49 | 5.09 |
| 山西 | 43.10 | 42.31 | -0.79 |
| 河北、天津 | 20.00 | 9.76 | -10.24 |

4. 2019年黄河可供水量分配方案调整后,河北、天津分水量大幅下降,主要是因为

- A. 人口流失严重
B. 生态环境改善
C. 产业转型升级
D. 南水北调工程通水

5. 分水方案的调整明显考虑了生态用水需求的是

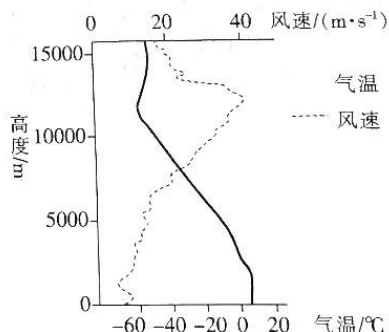
- A. 宁夏
B. 青海
C. 河南
D. 山西

6. 推测影响黄河流域分水方案变化的主要自然因素有

- ①径流量变化 ②汛期出现时间 ③含沙量变化 ④冰情出现时间

- A. ①③
B. ①④
C. ②③
D. ②④

观测北极地区的大气垂直分层对研究北极地区气候系统具有重要意义。右图示意我国北极科考队记录的某年夏季白令海峡气温和风速随高度升高的变化,高空风向以偏西风为主。据此完成7~8题。



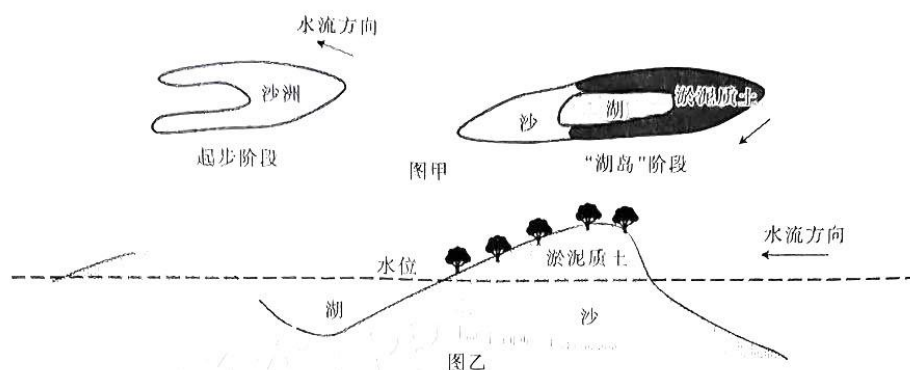
7. 图中近地面气温随高度升高而升高,主要取决于

- A. 太阳辐射
B. 大气反射
C. 大气逆辐射
D. 海冰反射

8. 夏季白令海峡12000 m高空

- A. 气压西高东低
B. 南北温差较大
C. 大气上下交换较强
D. 水汽含量较高

江心洲,江河中的沙洲岛,由河漫滩相和河床相沉积形成的。它是由心滩不断增大淤高而成。“湖岛”是指拥有与河道隔离的独立水体的江心洲。图甲示意亚马孙河支流内格罗河某典型“湖岛”的发育过程,图乙示意“湖岛”剖面形态,“湖岛”上覆盖着季节性被洪水淹没的洪泛森林。据此完成9~11题。



9. 与一般的江心洲相比,“湖岛”的形成反映出当地
- A. 沙源不足 B. 适宜森林生长 C. 降水量少 D. 河流常年泛滥
10. 形成“湖岛”的河段
- A. 落差大 B. 流速较慢 C. 基岩裸露 D. 水流缩窄
11. 洪泛森林的覆盖使得“湖岛”
- A. 湖水变深 B. 坡度变缓 C. 面积稳定 D. 位置稳定
12. 2022年9月,A市住建局发布的《现行住房消费支持政策摘要》部分内容如下。

购房补贴方面

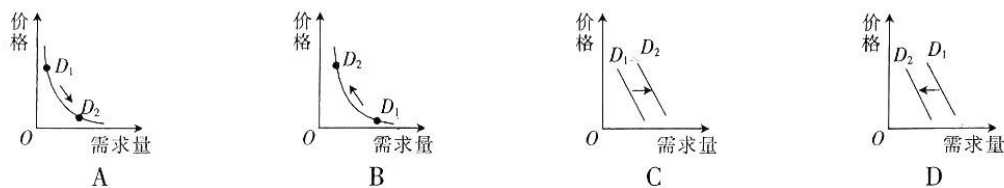
(1)新房契税补贴

在2022年5月24日至2023年6月30日期间,个人(家庭)在A市区内购买新建商品住宅并如实缴纳契税的,给予实缴契税额50%补贴。

(2)二手房契税补贴

在2022年10月1日至2023年6月30日期间,个人(家庭)在A市区内购买二手住宅并如实缴纳契税的,给予实缴契税额50%补贴。

不考虑其他因素,该政策的实施对A市房地产市场的直接影响是



13. “共享农庄”指把农村闲置住房进行个性化改造,形成一房一院一地,并根据需求改造为市民田园生活、度假养生等多种模式,再通过互联网对外出租。某村挖掘自身优势,探索“共享农庄”,实现了田园变公园、农房变客房、劳作变体验,带动形成了“非标民宿+体验农场+特色餐饮+自然教育”等新发展模式。“共享农庄”模式对该村影响的正确传导路径是
- ①激发乡村建设热情,推进乡村全面振兴 ②促进农旅融合发展,拓宽农民增收渠道
- ③农民获得的收入增加,农民获得感增强 ④盘活农村闲置资源,改善乡村人居环境
- A. ①→④→②→③ B. ②→③→①→④
- C. ④→③→①→② D. ④→②→③→①

14. 伴随着武汉市光电子信息集群等 20 个集群在工信部第三轮先进制造业集群决赛中胜出,我国重点培育的国家级先进制造业集群增至 45 个(新一代信息技术领域 13 个、新材料领域 7 个、高端装备领域 13 个、新能源及智能网联汽车领域 3 个、生物医药及高端医疗器械领域 5 个、消费品领域 4 个)。我国重视培育先进制造业产业集群旨在

- ①促进产业链与创新链、供应链深度耦合,实现共赢发展
- ②推动制造业迈向价值链中高端,夯实实体经济发展基础
- ③完善现代产业体系,提高我国区域经济发展的协调性
- ④促进创新资源加快集聚,深度改变全球产业竞争格局

A. ①② B. ①④ C. ②③ D. ③④

15. 下表是 2018~2022 年五届中国国际进口博览会的相关数据。

| 年份 | 参展国家、地区和国际组织数量(个) | 意向成交额(亿美元) | 新产品、新技术、新服务展示(项) |
|------|-------------------|------------|------------------|
| 2018 | 172 | 578.3 | 570 |
| 2019 | 181 | 711.3 | 391 |
| 2020 | 135 | 726.2 | 411 |
| 2021 | 143 | 707.2 | 422 |
| 2022 | 145 | 735.2 | 438 |

注:2020 年起中国国际进口博览会采取线上线下营销一体化模式。

据此可以推断出我国

- ①利用新业态新模式积极发展对外贸易 ②进口商品及服务结构不断优化
- ③努力打造经贸平台,贸易竞争优势提升 ④大力发展更高层次的开放型经济

A. ①② B. ①④ C. ②③ D. ③④

16. 老旧小区改造事关居民切身利益。某地街道成立“议事厅”,组织人大代表和居民议事会成员全程参与。项目实施前,议事会成员就改造整体规划乃至微小细节多次开会协商、评议、建言;项目实施过程中,议事会成员自觉盯进度、盯质量、盯细节、盯安全。奋战半年,焕然一新的小区惊艳亮相,赢得老百姓一片赞扬。该地老旧小区改造的成功经验是

- ①尊重人民群众的主体地位,完善协商议政体制机制
- ②践行全过程人民民主理念,凝聚居民改造小区共识
- ③发挥人民群众的首创精神,保障小区改造反映民意
- ④坚持科学决策和民主决策,提高老旧小区改造成效

A. ①② B. ①③ C. ②④ D. ③④

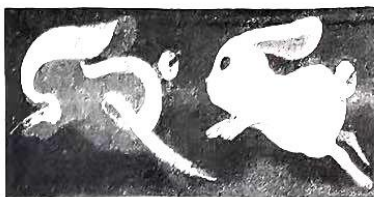
17. 2023 年 2 月 1 日,《M 省市场监管领域不予行政处罚、不予实施行政强制措施适用规则》(简称“双不新规”)正式施行。“双不新规”以清单形式明确了不予行政处罚和不予实施行政强制措施的市场监管领域部分违法行为,规定了不予行政处罚和不予实施行政强制措施的含、适用原则、具体情形和执行程序等内容。“双不新规”



- ①有利于完善市场监管包容审慎监管体系,改革优化营商环境
②能最大限度统一市场监管领域包容审慎裁量规则,促进执法公正
③意在创新行政管理方式,促进柔性执法与自觉守法相互融合
④通过简政放权加强对行政执法权力的制约,提高依法行政水平
- A. ①② B. ①③ C. ②④ D. ③④
18. 新中国成立 70 多年来,中国始终致力于通过谈判协商方式处理领土问题和海洋划界争端,同 14 个邻国中的 12 个国家彻底解决了陆地边界问题;积极参与联合国 2030 年可持续发展议程磋商,率先发布落实议程的国别方案和进展报告,迄今已向 160 多个国家和国际组织提供了近 4000 亿元人民币发展援助。这说明中国
- ①以广大发展中国家共同利益为出发点,积极提供人道主义援助
②坚定走独立自主的和平发展道路,积极维护世界的和平与发展
③始终以和平方式捍卫国家利益,为解决国际争端提供中国方案
④是负责任大国,支持和参加符合《联合国宪章》精神的各项工作
- A. ①③ B. ①④ C. ②③ D. ②④
19. “秋分种,立冬盖,来年清明吃菠菜。”从入冬开始,这句谚语成为某小学孩子们的口头禅。该校将绿色生态教育纳入学校建设,开辟生态种植园。种植园被分成小块地,分别由各个班级负责管理,成为孩子们口中的“责任田”。目前,该种植园已成为培养学生劳动技能,开展绿色环保、科学种植、生态观测等多种活动的综合性载体。材料表明
- ①文化教育影响青少年的交往行为和交往方式
②人们在实践中创造文化、发展文化并享用文化
③特定的文化环境和活动能影响人的文化素养
④绿色生态教育变革了教育方式,实现了教育创新
- A. ①③ B. ①④ C. ②③ D. ②④
20. 2022 年,虚拟数字人大量涌现,“天妤”“文天夭”“伽瑶”“苏东坡数字人”……他们或化身为文博场所的导游,或成为文化短剧的主角,或担任对外传播的文化大使,以又潮又酷的方式讲述着传统文化的故事,在海内外收获了大量拥趸。由此可见
- ①文化对外传播应当坚持内容和形式的有机统一
②符合潮流的创新表达为传统文化注入新的内涵
③优秀传统文化是中华文化对外传播的主要内容
④数字技术赋能使优秀传统文化为人们喜闻乐见
- A. ①③ B. ①④ C. ②③ D. ②④
21. 2023 年春晚主视觉标识(如图)从“兔圆圆”奔跃向上的姿态定格而来,同时又是书法草书“卯”字的幻化变体,整体设计充满了踔厉奋发新征程的动势和丰神俊逸的力道,彰显出汉字亦字亦画的独特美感,将“奔跃向上的癸卯兔年”这一寓意和祈望演绎得意蕴无穷。对此,下列理解正确的是

①春晚主视觉标识的设计融思想性、艺术性和现实性于一体

②设计师反映的内容在本质上是其对现实生活的认识和理解



③设计师反映外部世界的活动具有自觉选择性和能动创造性

④设计师营造的独特意境表明意识活动具有直接现实性

A. ①③

B. ①④

C. ②③

D. ②④

22. 2022年9月,天津大学合成生物学团队创新DNA存储算法,将10幅精绘敦煌壁画存入DNA中,通过加速老化实验验证,壁画信息在实验室常温下可保存千年,在9.4℃下可保存两万年。这是继基于人工合成染色体的酵母体内信息存储模式取得突破后,该团队在DNA信息体外存储模式上取得的又一重要成果。这一研究成果佐证了

①人能依据事物间的固有联系通过实践活动建立新的联系

②正确解决文化传承问题的关键是把握事物联系的多样性

③自在事物的联系向人为事物的联系转化离不开创新意识

④同一事物在不同的具体联系之中往往会呈现不同的特征

A. ①②

B. ①④

C. ②③

D. ③④

23. 从“育种2.0”到“育种3.0”,从“传统育种”到“生物育种”,在中国特色创新体制机制引领下,在广大农业科研人员的不懈努力下,我国种业发展进程不断加快,育种效率大大提高,长期安全保存种质资源50多万份,位居世界第二位,正从“种子大国”迈向“种业强国”。材料蕴含的哲学道理有

①量变是质变的必要前提,适时促成质变就能实现事物飞跃

②事物发展不会一帆风顺,其状态是前进性和曲折性的统一

③矛盾双方的地位是不平衡的,在一定条件下能够相互转化

④辩证否定是实现事物发展的重要途径,要在“扬弃”中发展

A. ①②

B. ①③

C. ②④

D. ③④

24. ‘母弟’在西周文献中一般指的是国君或嫡长子的同母弟。周代继承制以父死子继为主,但若继宗之子不在,母弟或母弟之子就可以成为大宗宗子。从文献记载来看,在没有争位事件发生的情况下,母弟或其子继位合情合理,为宗族所接受。据此可知,这一继承制度

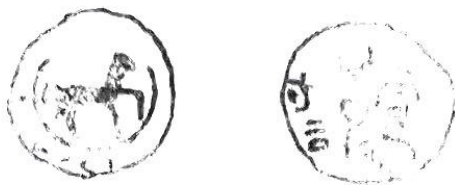
A. 促进了统治秩序的稳定

B. 扩大了西周的统治基础

C. 体现了家国一体的特点

D. 破坏了宗法分封的原则

25. 1874年,英国探险家在新疆和田意外地收集到两枚汉代新疆地区的“汉佉二体钱”——和田马钱(见摹写图)。其钱面上马的形象源自大夏(今阿富汗一带),马图外围有一圈佉文(古印度文字),背面图案中间为一符号“𐎧” (解作汉文篆字“元”)。该钱币的发现,可以印证汉代



- A. 篆体字在西域的流行
B. 中央政府统一了货币
C. 陆上丝绸之路的开通
D. 儒家文化圈已经形成
26. 贞观六年(633年),唐朝重修《氏族志》,高士廉“类其等第以进”,把山东士族崔民干列为第一等。唐太宗对此说道:“我平定四海,天下一家,凡在朝士,皆功效显著,或忠孝可称……所以擢用……今特定族姓者,欲崇重今朝冠冕,何因崔干犹为第一等?”唐太宗此番言论的主要意图是
- A. 摧毁门阀士族
B. 选拔实用人才
C. 破除等级思想
D. 加强专制皇权
27. 下表所示为明代部分士人关于“礼”的看法。据表可知,明代

| | |
|-----|-------------------------------|
| 郑棠 | 将礼定义为“养”,即“足以安养,足以养口体也” |
| 方孝孺 | 礼本于人情,以制人情。泥则拘,越则肆,折衷焉斯可已 |
| 吕坤 | 礼必须“缘情”而生,最为讲究“崇真”,而不是“天下虚文”。 |

- A. 主流思想地位动摇
B. 传统观念受到冲击
C. 人文主义思想萌发
D. 经世致用思潮盛行
28. 汉阳炼铁厂迁鄂前后,盛宣怀也曾以“商办者必处处打算,并使货美价廉”,向张之洞建议筹集商股,由商人办理铁厂,但张之洞以“商股恐不足恃,且多胶葛”为由,对此断予拒绝。张之洞这一做法
- A. 抑制了民营企业的发展
B. 破坏了洋务企业的独立性
C. 催生了近代民族工业
D. 不利于社会生产力的发展
29. 1896年,梁启超在《变法通议》一文中认为文化发达、科学普及“必从眼前名物指点,不好难也”,“多为歌谣”,“多为俗语”。他主张用民间俗语写文著书,用民间俗语介绍西方科学。梁启超这一主张的主要目的是
- A. 传播民主与科学思想
B. 倡导进行文学革命
C. 促进民众的思想启蒙
D. 宣扬民主革命思想
30. 1937年5月,中共中央通过《陕甘宁边区议会及行政组织纲要》,其中规定:各级议会议员由选民直接选举产生。选民认为代表不称职时,可随时撤回改选之;边区和县议会闭幕时,设常驻议员,代行职权;常驻议员由各议会选举产生。这一制度设计
- A. 旨在提高民众的政治觉悟
B. 体现了中共对民主政治的探索
C. 巩固了抗日民族统一战线
D. 扩大了中国共产党的阶级基础
31. 据统计,与1978年相比,1981年的社队企业总数、职工总数和总产值增长率都有了很大幅

- 度的下降。其中,社队企业总数的增长率从 9.5% 锐减到 -2.87%, 职工总数的增长率从 21.4% 下降到 2.9%, 产值增长率也从 25.5% 降到 11%。这说明, 当时中国
- A. 体制改革重心移到城市
B. 乡镇企业发展遇到瓶颈
C. 农村经济调整取得成效
D. 农民群体数量不断增加
32. 《十二铜表法》规定: 遗嘱继承优先于法定继承; 只要死者生前立有有效遗嘱, 就要按照遗嘱来办理; 只有在死者生前没有立遗嘱, 或者所立遗嘱不符合法律规定, 不能发生法律效力, 或者遗嘱上所指定的继承人已经先于遗嘱人死亡或拒绝继承时, 才可按法定继承来办理。这表明《十二铜表法》
- A. 尊重公民个人意愿
B. 遵循自然法的原则
C. 注重调解经济纠纷
D. 重视保护平民利益
33. 法国启蒙思想家达朗贝尔把对技艺的蔑视斥之为“人最高贵的部分被最卑劣的部分所窃取的最初的优势以某种方式来进行报复, 因而精神的才能通常被认为高于体力的才能”, 这一思想
- A. 推动了科学革命的产生
B. 顺应了经济发展的需要
C. 摧毁了天主教会的势力
D. 促进了工业革命的兴起
34. 据统计, 1686 年英国出口贸易总量达 361000 吨, 1718 年达 428000 吨, 1751 年达 648000 吨, 1765 年达 758000 吨。此外, 至 1750 年, 英国主要港口的商船出口额吨数为: 伦敦港 146187 吨, 怀特黑文港 100068 吨, 利物浦港 33233 吨。这可以用来说明, 当时英国
- A. 海外贸易的发展
B. 造船技术的领先
C. 产业革命的深入
D. 进口原料的增加
35. 下表所示为美国“退出外交”涉及的项目及退出情况。这反映出

| 退出项目 | 退出情况 |
|---------------------|-------------------|
| 世界贸易组织 | 威胁退出、单边为大 |
| 联合国国际法庭 | 启动退出相关协议, 声称不接受管辖 |
| 美韩自贸协定(同类双边还有美欧、美日) | 威胁废除、商定修订 |

- A. 美国逆全球化趋势
B. 多极化趋势得到加强
C. 美国霸权主义破产
D. 一超多强格局已确立

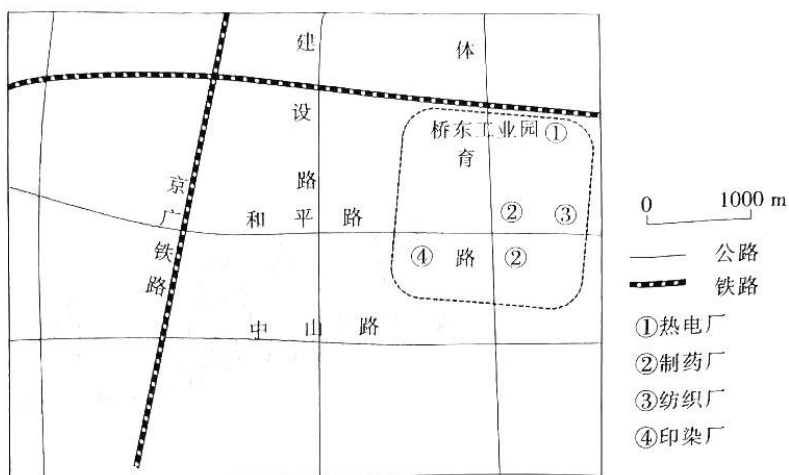
第 II 卷 (非选择题 共 160 分)

本卷包括必考题和选考题两部分。第 36 题~第 42 题为必考题, 每个试题考生都必须作答。第 43 题~第 47 题为选考题, 考生根据要求作答。

36. 阅读图文材料, 完成下列要求。(24 分)

1953 年, 作为发展国民经济第一个五年计划项目之一, 我国开始筹建抗生素厂。抗生素厂以玉米为原料, 生产过程中需要有优质的水源和足够的电力、蒸汽供应。经过对比, 专家在太原、哈尔滨、成都、石家庄四个城市中选择了石家庄这一新兴城市建设抗生素厂。石家庄抗生素厂位于石家庄桥东工业园, 工业园内有纺织、印染等企业, 园区东北方建有热电

。目前,桥东工业园已经基本解体,大多数工厂外迁到政府统一规划的新工业园区。石家庄抗生素厂后来转型为华北制药厂。在华北制药厂的集聚带动影响下,制药成为石家庄支柱产业之一。近年来,石家庄多家药企大力发展中医药。下图示意石家庄桥东工业园的位置。



- (1)推测 20 世纪 50 年代石家庄作为新兴城市建设抗生素厂的有利条件。(6 分)
- (2)分析桥东工业园内热电厂位于工业园区东北方的好处。(6 分)
- (3)简述桥东工业园大多数工厂外迁的原因。(6 分)
- (4)说明石家庄制药企业大力发展中医药的意义。(6 分)

37. 阅读图文材料,完成下列要求。(22 分)

戴利河地处澳大利亚西北部,全长 355 km,流域内每年 4~10 月为干季,11 月~次年 3 月为湿季。戴利河河口宽敞,会受到潮汐涨落的影响。每年 4~6 月,戴利河下游进入休闲渔业(以渔业为载体的旅游活动)的旺季,大量渔船在河中捕鱼。通常情况下,河流在丰水期遭到侵蚀,而戴利河 4~6 月河岸侵蚀退最为明显,这一反常现象与潮汐涨落、渔船数量密切相关。下图示意戴利河下游研究区的位置。



- (1)分析戴利河下游4~6月适合进行休闲捕鱼的条件。(6分)
 (2)戴利河4~6月河岸蚀退最为明显,试对此做出合理的解释。(6分)
 (3)研究发现,河段Ⅱ比河段Ⅰ受流水侵蚀作用弱,试从河段Ⅱ的角度说明原因。(4分)
 (4)请对戴利河下游蚀退河岸的保护提出合理性建议。(6分)

38. 阅读材料,完成下列要求。(14分)

数据作为新型生产要素,是数字化、网络化、智能化的基础,已快速融入生产、分配、流通、消费和社会服务管理等各环节,深刻改变着生产方式、生活方式和社会治理方式。2022年12月,《中共中央 国务院关于构建数据基础制度更好发挥数据要素作用的意见》(以下简称《意见》)印发,明确提出“建立数据资源持有权、数据加工使用权、数据产品经营权等分置的产权运行机制”。

| 数据资源持有权 | 数据加工使用权 | 数据产品经营权 |
|--|---|---|
| 数据资源持有权主要包括:自主管理权,即对数据进行持有、管理和防止侵害的权利;数据流转权,即同意他人获取或转移其所产生数据的权利;数据持有限制,即数据持有或保存期限的问题 | 数据加工使用权赋权的前提:一是在结果层面上,获取数据加工使用权不应损害公共利益、数据安全、数据来源者的合法权益;二是在行为层面上,数据处理者加工、使用数据应当以依照法律规定或者合同约定为前提 | 数据产品经营权主要是指网络运营商对其研发的数据产品进行开发、使用、交易和支配的权利。《意见》提出要“保护经加工、分析等形成数据或数据衍生产品的经营权”,体现出了“谁投入、谁贡献、谁受益”原则 |

结合材料,运用经济生活知识,分析数据产权“三权分置”对推进数据要素市场健康发展的作用。

39. 阅读材料,完成下列要求。(12分)

2022年12月28日,十三届全国人大常委会第三十八次会议听取全国人大常委会法工委关于十三届全国人大以来暨2022年备案审查工作情况的报告。报告介绍,十三届全国人大常委会备案审查工作实现“有件必备”。五年来,全国人大常委会接收报送备案的行政法规、监察法规、地方性法规、自治条例和单行条例、经济特区法规、司法解释以及香港、澳门两个特别行政区本地法律共7261件。与此同时,重点领域规范性文件集中清理和专项审查工作也在持续开展。2018年针对生态环保领域、2020年针对野生动物保护领域、2021年针对长江流域保护领域开展规范性文件集中清理和专项审查工作;2022年以来,继续加大涉及生态资源与环境保护、污染防治、城市绿化等方面法规的审查力度……督促地方对与党中央有关精神不符合、与上位法有关规定不符合的地方性法规及时予以修改或者废止。

结合材料,运用政治生活知识,说明全国人大常委会对规范性文件开展备案审查的必要性。

40. 阅读材料,完成下列要求。(26分)

纵横十余省,长驱二万五千里,同敌人进行了600余次战役战斗,跨越近百条江河,攀越40余座高山险峰……1934年10月至1936年10月,我们党领导红军,以非凡的智慧和天无不胜的英雄气概,战胜千难万险,付出巨大牺牲,胜利完成震撼世界、彪炳史册的长征。这一惊

天动地的革命壮举所铸就的伟大长征精神,是中国共产党人及其领导的人民军队革命风范的生动反映,是中华民族自强不息的民族品格的集中展示,是以爱国主义为核心的民族精神的最高体现。

2022年9月,由宁夏演艺集团歌舞剧院创作的《花儿与号手》获得舞台艺术政府最高奖——文华大奖。这是该剧院以民族音乐剧的形式讲述长征故事,展现长征路上红军战士理想信念、传递民族情感,彰显中国气韵的一次尝试。音乐剧诞生于19世纪的欧洲,作为舶来品,其“水土不服”的问题长期困扰着中国音乐剧创作者。为了解决这一问题,《花儿与号手》的主创团队采用歌剧、古典音乐、流行音乐等音乐形式,将西北高腔山歌和江西赣南民歌完美融会,并巧妙融入了激昂的军乐,与悠扬的宁夏民间小调形成鲜明对比,音乐效果更加丰富;同时又将柔美的民族舞蹈与刚劲的西方现代舞进行融合,表演更具艺术性和观赏性。2022年9月,该剧再次上演时,高亢的声腔、热烈的民族舞蹈、激昂嘹亮的军号,一曲曲深情赞歌,一幕幕鲜活画面,将不屈不挠、艰苦奋斗、无私奉献的长征精神传递给现场的每一位观众,感染着他们,当演员谢幕时,观众掌声经久不息,给予充分肯定。

(1)结合材料,运用文化生活知识,说明歌舞剧《花儿与号手》是如何通过创新赢得观众肯定的。(10分)

(2)结合材料,运用价值观的知识,说明歌舞剧《花儿与号手》彰显长征精神的时代价值。(12分)

(3)我国文化和旅游部发布的《“十四五”艺术创作规划》中要求“推进新时代艺术精品创作”。

联系材料,请你从政府角度提出两点合理建议。(4分)

41. 阅读材料,完成下列要求。(25分)

材料一

19世纪,随着火车头和汽轮的发明,英国很快就把交通建设重点转移到建立铁路网和近代化海洋运输网上,英国利用自己最先进的科学技术建立起全球性的近代化交通运输体系。在19世纪70年代前,英国主要是构筑国内铁路网,之后便把构筑殖民地铁路网作为重点。19世纪二十年代,英国建造了世界历史上第一条铁路,接着掀起了修筑铁路的热潮,19世纪30年代后,又转移到建筑铁路干线上来。1825年,英国汽轮“企业号”航行到印度,从此汽轮逐步被广泛采用。到19世纪四五十年代,英国出现了建立近代化海洋运输网的热潮。1840年起,英国建立了一系列专业化的巨型航运公司,当时与主干航线联结的还有无数条支航线,组成了像蜘蛛网一样的全球海洋运输网。

——摘编自张天《论英国近代化全球交通运输网的建立及其对世界的影响》

材料二

鸦片战争后,中国沿海、沿江城市中人们的出行活动增多,通商城市的近代交通工具率先发展起来。起初是原有的轿子和独轮小车等代步工具数量大增,之后,人力车、汽车等新式交通工具获得巨大发展。1874年,《申报》报道:“东洋来之顺利小车,沪上依式置造者已多,租界共约有一千有零。”民国以后,自行车不仅在大城市普及,而且也在中小城市以及农

村地区日渐普及。半机械化的西式马车、人力车、自行车,以及机械化的轮船、火车、汽车等新式交通工具的引入,给广大中国人的生活带来了多方面的影响,不仅大大改变了人们的出行方式和流动方式,也产生了深远的社会经济文化效应。

——摘编自熊林《中国近代交通工具的传入与近代思想的普及》

材料三

现代中国交通发展的环境因素

| 内部环境 | | 外部环境 | |
|-------------|----------------|--------------|--------------|
| 内部机遇 | 内部挑战 | 外部机遇 | 外部挑战 |
| 基础设施初具规模 | 交通结构不合理 | 运输需求持续旺盛 | 资源因素制约加剧 |
| 行业开放程度高 | 运输效率不高 | 科技进步支撑保障 | 环保要求不断提高 |
| 信息技术广泛应用 | 科技成果转化率低 | 优先发展的共识 | 综合运输体系要求较高 |
| 交通发展新思路不断深化 | 与建设服务型政府的要求有差距 | 交通先导性作用进一步突出 | 交通消费方式发生重大变化 |

——摘编自周伟《发展现代交通运输业——中国交通发展的战略选择与转型》

- (1)根据材料一并结合所学知识,指出 19 世纪英国近代交通发展的特点。(6 分)
- (2)根据材料一、二并结合所学知识,简析 19 世纪中英近代交通发展的不同及两国交通发展对社会变迁的共同作用。(14 分)
- (3)根据材料并结合所学知识,谈谈你对现代中国交通业发展的看法。(5 分)

42. 阅读材料,完成下列要求。(12 分)

材料

解读史料,获得历史认识,探寻史料表象背后的意蕴,是历史学的魅力所在。下表所示为先秦时期处理政治冲突的几种方式。

| 处理方式 | 概述 |
|------|---|
| 政治解决 | 在化解冲突时所采取的磋商和斡旋等政治解决方式,能在紧要关头阻止战争的爆发,比如“烛之武退秦师” |
| 政治联姻 | 传说时代的黄帝、炎帝部落即有互为婚姻的传统,周王室与姜姓齐国长期互为婚姻,形成相对稳固的政治同盟关系 |
| 因俗简礼 | 古人很早就清楚地认识到正确处理文化多样性与统一性的重要意义,西周时期封叔虞于唐,因地制宜地结合戎人风俗治理其民 |
| 誓诰诅盟 | 古人企图借助超自然力量监督彼此行为,《尚书·盘庚》记载,晋、楚盟誓“若有害楚,则晋伐之,在晋,楚亦如之” |

——摘编自李新烽《古代中国化解政治冲突的智慧》

提取材料中的历史现象并结合中国古代史相关史实加以论述,并得出一个结论。(要求:现象源自材料,结论明确,史论结合,表述清晰。)

请考生从2道地理选考题、3道历史选考题中每科任选一题作答。如果多做,则每科按所做的第一题计分。

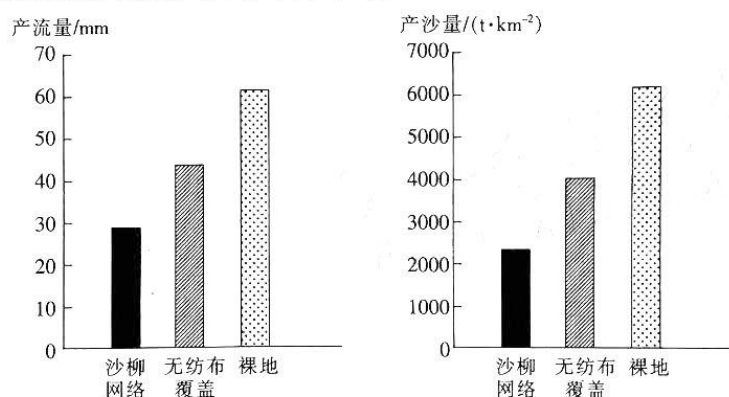
43. [地理——选修3:旅游地理](10分)

梅岭风景区是国家级著名风景区,位于江西省南昌市西郊30 km处的西山山脉中段、鄱阳湖西南岸,北与庐山相望,面积约150 km²。其峰峦之旖旎,溪漳之蜿蜒,谷壑之幽深,岩石之突兀,云雾之缠绕,风光之掩映,组成了梅岭“翠、幽、俊、奇”的特色。主峰夏季平均气温22.6℃,比市区低8~10℃,这对我国“四大火炉”之一的南昌来说,是一座难得的“凉岛”,故有“小庐山”之雅称。1993年,梅岭被列为国家森林公园;2004年2月,梅岭与滕王阁一起被国务院批准列入第五批国家4A级风景区。梅岭是佛、道两教的圣地之一,寺庙观坛曾多达136处。

分析梅岭风景区发展旅游业的有利条件。

44. [地理——选修6:环境保护](10分)

为探究不同生态修复模式对某露天矿区排土场边坡产流产沙规律的影响,某研究团队对矿区排土场边坡三种不同生态修复模式的产流产沙量进行了一个雨季的连续观测,得出的结果如下图所示。沙柳网络模式是通过纵横交错种植沙柳,将坡面分割成众多小空间。该地无纺布覆盖模式所使用的无纺布易降解。



说明不同生态修复模式保持水土能力差异的原因。

45. [历史——选修1:历史上的重大改革回眸](15分)

材料

光绪三十年(1904年),清廷颁布了近代中国首部商会组织法规《稟定商会简明章程》,并明确规定:“凡属商务繁富之区,不论系会垣、系城埠,设立商务总会”。与此同时,商部也颁布了一系列的劝办商会、保护商人的法令,如《劝办商会谕帖》等。此后,在保定商会筹备成立过程中,绅商董应书、樊榕等人广泛联络了保定十三行和会馆负责人,充分发动了各行各业的力量,而保定原有的行会、会馆有着雄厚的组织实力,在各地方团体中居于“领头羊”的地位。保定商会产生后,利用合法制度内的社会空间,一方面为保定商民请命,另一方面又密切联系了官府与民间社会,实现了“通官商之邮”的职能,还逐渐渗入当地的政治、经济、文化、社会等活动之中。

——摘编自魏国栋《清末保定商会的创建及其组织系统探究》

【高三文科综合 第13页(共14页)】

· 23 - 281C ·

(1)根据材料并结合所学知识,概括清末保定商会创建的原因。(6分)

(2)根据材料并结合所学知识,简析清末保定商会创建的影响。(9分)

46. [历史——选修3:20世纪的战争与和平](15分)

材料

雅尔塔体系的基础,主要是其创立的大国间相互制约的和平机制,这种机制在冷战结束后并没有改变。二战结束前后,雅尔塔体系所设想的是由美、英、中、苏四警察来维持的四极战后国际格局,但由于中国内战的爆发,美国随后又提出了由美、英、苏三国主宰的三极格局。然而,战后英国无力维持其在北非、中东、地中海地区和东欧的警察任务,美国先后承担了本属于中国和英国的警察任务,盟国的战后三极格局设想也在实践中变成了美苏两极格局。1991年年底,两极格局虽然崩溃,但在雅尔塔国际机制中,联合国和世界贸易组织等运行机制仍然存在,雅尔塔体系并没有崩溃,崩溃的只是两极格局。

——摘编自李世安《从国际体系的视角再论雅尔塔体系》

(1)根据材料并结合所学知识,指出二战结束前后雅尔塔体系对战后世界格局设想的变化趋势及其原因。(9分)

(2)根据材料并结合所学知识,论证冷战结束后“雅尔塔体系并没有崩溃,崩溃的只是两极格局”。(6分)

47. [历史——选修4:中外历史人物评说](15分)

材料

苏颂(1020—1101)通晓天文,在他领导制造浑仪时,起用了精通算术的吏部令史韩公廉和一部分青年人。他主持建造的水运仪象台“为台三层,上设浑仪,中设浑象,下设司辰,贯以一机,激水转轮,不假人力”。苏颂制造的这台“水运仪象台”是世界上最早的自动化仪象台,也是世界上第一台天文钟。苏颂不仅成功地制造了水运仪象台,更为重要的是他还给后人留下了一部天文学巨著《新仪象法要》。1956年3月,英国著名科学家李约瑟写出《中国的天文钟》这一论文,给予“水运仪象台”极高的评价,并将苏颂的《新仪象法要》一书译成英文,轰动了国外的科学界。苏颂撰写了一部《本草图经》,在欧洲科技史上,像苏颂那样在野外采集植物标本,对其进行描绘并加以说明,再进行刊印,是15世纪后才出现的,苏颂的《本草图经》要早于西欧几百年。苏颂还校订了孙思邈的《千金要方》,在卷首他写了一篇“总例”,为读者指出运用医书的正确方法。

国际科技史学会会长(英国)李约瑟博士认为苏颂是中国中世纪最伟大的博物学家和科学家。

——摘编自赵秋莉《北宋杰出的科学家苏颂》

(1)根据材料,概括苏颂的科学成就。(6分)

(2)根据材料并结合所学知识,分析苏颂取得科学成就的原因。(9分)

关于我们

自主选拔在线是致力于提供新高考生涯规划、强基计划、综合评价、三位一体、学科竞赛等政策资讯的升学服务平台。总部坐落于北京，旗下拥有网站（[网址: www.zizzs.com](http://www.zizzs.com)）和微信公众平台等媒体矩阵，用户群体涵盖全国90%以上的重点中学师生及家长，在全国新高考、自主选拔领域首屈一指。

如需第一时间获取相关资讯及备考指南，请关注**自主选拔在线**官方微信号：**zizzsw**。



 微信搜一搜

 自主选拔在线