



B.  
D.  
2  
1  
群  
B  
D  
2  
2

江西省 东乡一中 都昌一中 丰城中学 赣州中学 新八校  
景德镇二中 上饶中学 上栗中学 新建二中

2021 届高三第一次联考文综试题

政治 命题人: 东乡一中 陈仲青 审题人: 赣州中学 秦方  
历史 命题人: 东乡一中 吴爱琴 审题人: 赣州中学 郭玲玲  
地理 命题人: 赣州中学 刘海香 审题人: 东乡一中 冯霞  
考试时间: 150 分钟 满分: 300 分

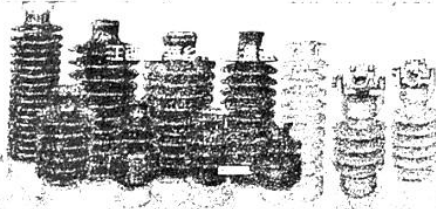
注意事项:

- 1.答题前,考生务必将自己的姓名、准考证号写在答题卡和木试卷上,并认真核对答题卡条形码上的姓名、准考证号和科目。
- 2.回答选择题时,选出每小题答案后,用 2B 铅笔把答题卡上对应题目的答案标号框涂黑。如需改动,用橡皮擦干净后,再选涂其它答案标号框。回答非选择题时,将答案写在答题卡上。写在本试卷上无效。
- 3.本试卷共 12 页。如遇缺页、漏印、字迹不清等情况,考试须及时报告监考老师。
- 4.考试结束后,将本试卷和答题卡一并交回。

第 I 卷

一、选择题:本大题共 35 小题,每小题 4 分,共 140 分。在每小题给出的四个选项中,只有一项是符合题目要求的。

江西萍乡市芦溪县具有百年制瓷历史和得天独厚的资源,上世纪 90 年代,依托电网改造,大批民营电瓷企业拔地而起。后为顺应市场,电瓷业加大技术改造力度,实现电瓷电气化生产,积极向高电压、高科技、高技术方向发展,形成了从瓷土开采、附件生产、主导产品到电气设备等较为完整的产业链。销售网络遍布全国,远销 40 多个国家和地区。2020 年 9 月 30 日,芦溪县获得“中国电瓷之都”称号。下图是芦溪某电瓷企业代表性产品。回答 1-3 题。



- 1.芦溪电瓷产业在 90 年代的主要产品是 ( )  
①中低档产品为主 ②中高档产品为主 ③面向国际市场为主 ④面向国内市场为主  
A.①③ B.①④ C.②③ D.②④
- 2.电瓷生产实现电气化生产,有利于 ( )  
A.降低投入成本 B.提高产品质量 C.提高运输效率 D.加快产品更新
- 3.2020 年疫情期间,电瓷生产受影响较小,主要因为 ( )  
①产业链完整 ②市场稳定 ③生产历史悠久 ④劳动力充足  
A.①②③ B.①②④ C.②③④ D.①③④

青海省共和县塔拉滩(下左图)以戈壁沙丘为主,风沙危害严重。2011 开始,塔拉滩地区大力发展光伏产业,光伏产业园的建设,不仅为塔拉滩提供了清洗、维护光伏板等就业岗位,还促进了塔拉滩地区的生态改善,植被不断恢复。但不断长高的植被又降低,光伏发电效率,增加了

立科综合试卷 第 1 页 共 12 页



客”(下右图)来到此地务工。  
...谷变换,形成四季多变的农田景观。  
...谷变换,形成四季多变的农田景观。  
...谷变换,形成四季多变的农田景观。

38. 阅读材料,完成下列要求。

2020年12月11日召开的中央政治局会议提出,要扭住供给侧结构性改革,打通堵点,补齐短板,贯通生产、分配、流通、消费各环节,形成需求牵引供给、供给创造需求的更高水平动态平衡。

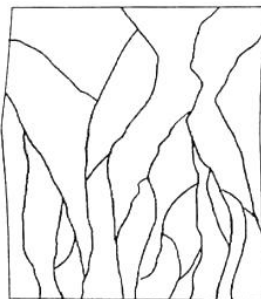
园区灾害风险,故引入牧羊业(下右图)。光伏发电、园区牧羊、生态恢复,三者形成了良性循环。读图回答4-6题。



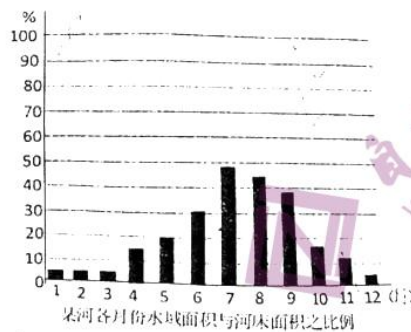
形码  
局改  
主本

4. 图中甲地与龙羊峡水电站的高差约 ( )  
A. 360米      B. 420米      C. 480米      D. 540米
5. 促进塔拉滩植被恢复的原因,不可能是 ( )  
A. 风力减小, 风沙减弱      B. 光伏板遮挡, 蒸发减弱  
C. 清洗光伏板, 提供了水分      D. 气候更湿润, 降水更多
6. 该地区发展光伏产业的优势条件是  
A. 日照时间长, 荒滩面积大      B. 该交通便利, 劳动力充足  
C. 畜牧业为主, 羊群数量大      D. 水域面积广, 水电廉价

辫状水系是指由许多汊流构成的水流交错、形似发辫的水系。读某河段辫状水系图及该河段各月水域面积与河床面积之比例图, 回答7-8题:



辫状水系图

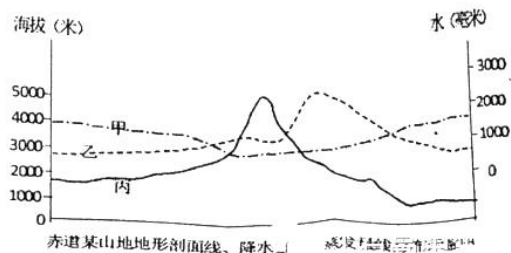


备  
县

7. 有关该河段特征描述正确的是 ( )  
A. 河道稳定      B. 流量变化小      C. 河道宽与深之比大      D. 流速较快
8. 该河段最有可能是 ( )  
A. 金沙江      B. 雅鲁藏布江大峡谷段      C. 三江源区      D. 刚果河河口段

读东非高原赤道某山地地理要素示意图, 回答9-11题:

9. 图中甲、乙、丙分别表示 ( )  
A. 降水量、蒸发量、地形剖面线  
B. 蒸发量、降水量、地形剖面线  
C. 地形剖面线、降水量、蒸发量  
D. 降水量、地形剖面线、蒸发量



赤道某山地地形剖面线、降水、蒸发量示意图

大  
促  
了



性循

10. 该山地降水量多的坡向及原因对应正确的是 ( )

- A. 东北坡——受东北信风影响
- B. 西北坡——受西北信风影响
- C. 西南坡——受西南信风影响
- D. 东南坡——受东南信风影响

11. 右图是该山地自然植被垂直分布示意图, 请推测 a、b、c、d 分别是 ( )

- A. 灌丛林 热带草原 针叶林 干燥森林
- B. 热带草原 灌丛林 干燥森林 针叶林
- C. 热带草原 干燥森林 针叶林 灌丛林
- D. 干燥森林 灌丛林 热带草原 针叶林



12. 数字货币是基于区块链技术推出的全新加密电子货币体系, 可以被视为纸币的数字化形态。作为较早启动央行数字货币研究的国家之一, 中国央行数字货币目前已在深圳、苏州等地进行试点。央行发行的数字货币 ( )

- ①与现行的移动支付具有相同的性质和功能
- ②利于提升经济交易活动的便利性和透明度
- ③适应数字金融时代变革要求, 促进人民币国际化进程
- ④优化人民币的支付清算功能, 大大降低跨国支付风险

- A. ①②
- B. ①④
- C. ②③
- D. ②④

可段

13. “天下之治乱, 不在一姓之兴亡, 而在万民之忧乐。”摆脱贫困, 是古今中外治国安邦的大事, 2020 年是我国决战脱贫攻坚收官之年。实现全年脱贫攻坚的目标任务, 要保持定力、因地制宜, 为贫困地区制定切实可行的政策措施。下列脱贫攻坚的举措合理可行的是 ( )

- ①做大产业强造血, 发挥比较优势发展特色产业
- ②扩大就业促增收, 完善就业机制政府保障就业
- ③政策兜底全保障, 财政民生投入满足贫困需要
- ④志智双扶添动力, 坚定脱贫信心教育提升素质

- A. ①②
- B. ②③
- C. ③④
- D. ①④

14. 科学有效的宏观经济治理是实现国家治理体系和治理能力现代化的客观要求, 也是构建高水平社会主义市场经济体制的重要组成部分。党的十九届五中全会通过的《中共中央关于制定国民经济和社会发展第十四个五年规划和二〇三五年远景目标的建议》从全局和战略的高度, 对健全宏观经济治理体系、完善宏观经济政策制定和执行机制、提升宏观经济治理能力作出系统安排。我们要认真学习、深刻领会。以下传导正确的是 ( )

- ①充分尊重市场规律--最大限度减少政府对微观经济活动的直接干预--优化完善营商环境
- ②应用现代技术手段--充分发挥人工智能大数据等新技术的辅助作用--完善宏观治理体系
- ③优化财政支出结构--增强基本公共服务保障, 实施结构性减税降费--规范虚拟经济发展
- ④科学适度宏观调控--促进经济总量平衡结构优化内外均衡--实现有效市场和有为政府结合

- A. ①②
- B. ①④
- C. ②③
- D. ③④

15. 当前, 世界面临百年未有之大变局, 单边主义和保护主义严重冲击国际经济秩序, 全球产业面临的风险和不确定性大幅上升。面对逆全球化思潮, 中国提出“开放、包容、平衡、普惠”的主张, 旗帜鲜明地维护多边贸易体制, 欢迎各国搭乘中国发展的“快车”“便车”。中国的主张 ( )

- ①使各国经济联系在一起, 为世界经济增长提供了强劲动力
- ②符合经济规律和各方利益, 能为全球经济发展开辟新空间
- ③旨在缩小与发达国家的差距, 缓解与其他国家间经贸摩擦
- ④基于经济全球化是生产力发展的产物, 又推动生产力发展

- A. ①③
- B. ①④
- C. ②③
- D. ②④



学科: 政治

“云社区”是指在“云时代”基于云计算应用并结合移动互联网、物联网技术对社区进行智能化管理的新型社区。社区居民通过网络进行线上交流、反映诉求、获取社会服务。可见“云社区”  
 A.作为社会公共服务重要载体,有利于居民直接行使国家权利  
 B.创新了社区自治组织形式,完善了基层治理能力和体系  
 C.搭建了基层自治组织服务群众便捷通道,提升了居民幸福感  
 D.作为“民生云”,可以提供信息发布、政务服务,便民服务

17.2020年12月24日,市场监管总局官网发布消息称,根据举报依法对阿里巴巴集团控股有限公司实施“二选一”等涉嫌垄断行为立案调查。而在更早之前,市场监管总局对阿里收购银泰、阅文收购新丽、上果收购中邮智递,依据《反垄断法》被分别处以50万元罚款。这是我国在互联网领域加强反垄断监管的一项重要举措,有利于规范行业秩序、促进平台经济长远健康发展。上述做法旨在( )

- ①市场监管总局依法实行监察权,坚决捍卫国家法律尊严
- ②政府依法履行经济建设的职能,切实保障人民的根本利益
- ③政府坚持对人民负责的原则,维护公平竞争的市场秩序
- ④打破行政权力和市场的边界,维护公平竞争的市场秩序

A.①②                      B.②③                      C.②④                      D.③④

18.2020年10月23日,中共中央总书记、国家主席、中央军委主席习近平在纪念抗美援朝七十周年大会上的重要讲话严厉指出:“我们决不会坐视国家主权、安全、发展利益受损,决不会允许任何人任何势力侵犯和分裂祖国的神圣领土。一旦发生这样的严重情况,中国人民必将予以迎头痛击!”这表明( )

- ①主权作为国家统一而不可分割的最高权力,是一个国家的生命和灵魂
- ②维护共同利益、促进共同发展是主权国家对外活动的出发点和落脚点
- ③国家利益是国际关系的决定性因素,中国坚定地维护自己的国家利益
- ④维护我国主权和安全、促进世界的和平与发展是我国外交政策的宗旨

A.①②                      B.①③                      C.②④                      D.③④

19.2020年11月26日,历时20天的第四届湖北地方戏曲艺术节圆满落幕。本届艺术节的展演作品题材内容鲜活,艺术形态多样,经典传统剧目获得满堂叫好,现代原创新剧令戏迷大开眼界。既有荆州花鼓戏《回访扶贫点》、阳新采茶戏《腊米树下》等聚焦全面建成小康社会的作品;也有反映廉政建设的楚剧《审牛》、汉剧《正名》等小戏;还有黄梅戏《疫·春》、湖北越调《生死一票》等展现抗疫精神的作品。本届艺术节首次采用“云上展演”与现场演出相结合的方式,累计吸引线上、线下观众2000多万人次。这表明,曲艺创作要( )

- ①坚持立足实践,取材于生活,应时代之声                      ②推动内容形式创新,坚持文化与经济融合
- ③创新曲艺传播方式,增强曲艺文化吸引力                      ④坚持以人民为中心,让经典叫好现代叫座

A.①②                      B.①③                      C.②④                      D.③④

20.文化和旅游融合发展是党中央立足党和国家事业全局、把握文化和旅游发展规律作出的战略决策。《十四五规划》明确提出,“推动文化和旅游融合发展,建设一批富有文化底蕴的世界级旅游景区和度假区,打造一批文化特色鲜明的国家级旅游休闲城市和街区,发展红色旅游和乡村旅游”,进一步明确了文化和旅游融合发展要求,为“十四五”时期文化和旅游改革发展提供了遵循、指明了方向。推动文化和旅游融合发展( )

- ①要坚持宜融则融、能融尽融                      ②要坚持求新求奇、求知求乐
- ③是传播弘扬中华文化的有效路径                      ④是提升旅游发展品质的根本手段

A.①②                      B.①③                      C.②④                      D.③④

21.2020年7月31日,中国自主建设、独立运行的全球卫星导航系统北斗三号正式开通,北斗系统不仅在国防、军事领域中起着重要作用,还将在通信、金融、测绘交通、渔业、物流、人工智能等领域发挥重要作用。材料表明( )



（普通）

限多、因缺

- (1)“北斗”是天地之间搭建起来的人为事物的新联系 ✓  
 (2)人类对太空的探索认识是一个由有限到无限的过程  
 (3)北斗系统价值取决于在实践中人的认识的不断发展  
 (4)人类探索研究北斗的实践活动是有目的能动性活动 ✓  
 A.(1)(2) B.①④ C.①③ D.②④

22. 下列与漫画所蕴含的哲理相一致的是 ( )



- (1)近水楼台先得月, 向阳花木早逢春  
 (2)梅须逊雪三分白, 雪却输梅一段香

- (3)金无足赤, 人无完人  
 (4)兵来将挡, 水来土掩

A.(1)(2)

B.①④

C.②③

D.③④

23. 2020年11月11日, 国务院总理李克强主持召开国务院常务会议。会议决定在浦东新区开展市场准入“一业一证”试点, 更大激发市场活力, 为扩大消费和有效投资创造条件。会议还要求, 试点要总结经验, 成熟后向全国推广。这体现了 ( )

- (1)任何事物都处于普遍联系之中 (2)量变达到一定程度将引起质变  
 (3)矛盾普遍性和特殊性相互联结 (4)辩证的否定是事物发展的环节

A.(1)(3)

B.①④

C.②③

D.②④

24. 据史料记载, 商王盘庚要迁都于殷, 人民不肯, 盘庚“命众悉适于庭”, 反复晓喻。周先王要迁居于岐, “属其文者而告之”。这些现象表明当时 ( )

- A.人们过着频繁迁徙的生活 B.周朝沿袭了商王的做法  
 C.统治者重视对民意的征求 D.贵族可以左右王的决策

25. 下图是东汉古案中的宴饮图, 宴饮大厅极为宽敞, 主人坐在上首大红帷帐之前, 宾客列坐两侧, 分餐而食, 宾主边宴饮边观赏乐舞百戏表演, 场面奢侈豪华。此图反映了东汉时期 ( )



- A.社会的奢靡之风盛行  
 C.汉人很注意饮食卫生

- B.分餐而食的行为开始出现  
 D.宴饮活动体现了以礼入食



开花。

转型的“路”

要担任供给侧结构性改革需求的更高水平动态平衡,提升国民经济体系整体效能。

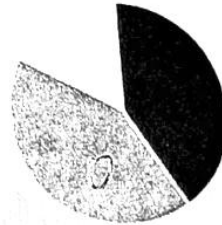
需求侧政... 消费增加... 权现象... 畅通国

- 26.宋代皇帝不可未经中书门下(三省)和枢密院将“圣旨”以“指挥”形式直接下达有关机构,否则,便不符合“国体”。中书门下和枢密院在接到皇帝的“指挥”后也要参照前后敕令,审度可否,还要付录门下省审读,然后行下。这表明,宋代中枢机构
- A.依附服务于皇权专制 B.开始出现分权与制衡  
C.有效制约了君主专制 D.具有规范的运作程序
- 27.传统儒家成圣的主要方式是“得君行道”,强调“学而优则仕”;王阳明则认为成圣成贤,不一定要做官,经商照样可以成为圣人。王阳明的圣人观( )
- A.提高了心学的地位 B.背离了传统儒学家的主旨  
C.有利于思想的解放 D.代表了新兴阶层的意志
- 28.晚清官员刘岳云耗时 20 余年撰成《格物中法》(光绪末年刊刻)。该书自序曰:“西戎之法皆中国之法,不过百年始通其理,虽神明变化、精益求精,然非中国启其知而能若此战?”他直言此书旨在“使天下知戎之技皆中国所自有”“与戎争工艺之长”。由此可知( )
- A.作者民族意识浓厚 B.洋务运动成效明显 C.晚清科技进步明显 D.国人洞悉西方文化
- 29.下图是 1893-1920 年中国各类出口商品占比变化情况,据此可知当时中国( )



■ 原料 ■ 手工业品 ■ 机制品

1893 年



■ 原料 ■ 手工业品 ■ 机制品

1920 年

- A.与世界的经济联系在不断加强 B.近代民族工业得到进一步发展  
C.手工业生产依然占据主导地位 D.近代化农业生产出丰富的原料
- 30.抗战时期重庆的新街名称,有带有抗战时大轰炸烙印的五四路、新生路;有预祝抗战胜利的凯旋路;有体现国民政府对新生活运动宣传的大同路、建国路、中兴路;有反映三民主义信仰的民族路、民权路、民生路;也有表现对领袖崇拜的中山路、林森路、中正路、岳军路。新街的命名体现了国民政府( )
- A.重视规范城市布局 B.强化街道的空间政治特性  
C.坚持三民主义信仰 D.重视鼓舞民众的抗战精神
- 31.1956 年 9 月,中共八大召开。针对苏联和我国社会主义建设中暴露的问题,中共领导人在大会上做了重要发言。根据以下材料可知,中共领导人旨在( )

中共领导人	发言(节选)
毛泽东	可以搞国营,也可以搞私营。可以消灭了资本主义,又搞资本主义。当然要看条件.....社会有需要,私人可以开厂
刘少奇	有这么一点资本主义,一条是它可以作为社会主义经济的补充,另一条是它可以在某些方面同社会主义经济作比较
周恩来	在社会主义建设中,搞一点私营的,活一点有好处.....主流是社会主义,小的给些自由,这样可以帮助社会主义的发展
陈云	计划生产是工农业生产的主体,按照市场变化而在国家计划许可范围内的自由生产是计划生产的补充



- A. 摆脱计划经济体制的束缚  
B. 提供建设社会主义的新思路  
C. 减轻“左”倾错误造成的影响  
D. 确立社会主义市场经济体制
32. 古罗马的《十二铜表法》第八表第十三款规定：“白天不得杀害窃贼……除非窃贼携有防身武器，即使窃贼持有武器，如未使用并反击，亦不得将之杀害。即使窃贼抵拒，亦应先喊叫。”这一规定反映了罗马法（ ）  
A. 保护平民利益，注重按律判决  
B. 主要维护了奴隶主贵族的利益  
C. 清楚界定公民的正当防卫权利  
D. 尊重基本人权，主张重罪轻罚
33. 18世纪60年代，牛顿物理学等新兴课程已经通过各种方式成为多数大学的标准课程。尽管学生在早期教育中被灌输进顺从和正统的观念，但对于学过这些新兴课程的人来说，他们完全可以用同样的标准来衡量人类事务。这可以用来说明（ ）  
A. 启蒙运动具有广泛社会基础  
B. 人文精神与科学观念相互交融  
C. 近代大学成为新思想的摇篮  
D. 近代自然科学知识逐渐普及
34. 未来学家杰里米·里夫金在其著作《欧洲梦：21世纪人类发展的新梦想》中说：“当美国精神日益衰微的时候，新的欧洲梦诞生了，它强调群体关系而非独立自主；强调文化多元而非同化，强调生活质量而非财富积累，强调可持续发展而非无限制的物质增长。”“欧洲梦”的含义是（ ）  
A. 欧洲与美国霸权主义相悖的和平梦  
B. 实现世界经济的体系化、制度化  
C. 21世纪的西欧向经济政治实体过度  
D. 欧洲正在推进的一体化进程
35. 通过分析表1得出的钢产量的总体发展趋势及基本原因正确的是（ ）

表1 1950~1980年部分国家钢产量变化表（单位：万吨）

年份	中国	美国	苏联	日本
1950	61	8785	2733	484
1955	285	10617	4527	941
1965	1223	11926	9102	4116
1975	2390	10582	14134	10231
1980	3712	10080	14800	11141

——摘编自《1949~1984中国工业的发展统计资料》

- A. 20世纪70年代，美国采取自由主义经济政策而导致产量下降  
B. 日本优先发展重工业，20世纪70年代产量增长迅猛  
C. 戈尔巴乔夫改革出现问题，20世纪70年代中后期产量放缓  
D. 中国重视发展重工业，产量快速增长

## 第II卷

二、非选择题：共160分。第36-42题为必考题，每个试题考生都必须作答。第43-47题为选考题，考生根据要求作答。

(一) 必考题：共135分。

36. (24分) 阅读材料，回答问题：

材料一：蔺草俗称“席草”，草茎圆滑细长挺直、有弹性，可制作榻榻米、提花席、枕席等草制品，也可作为室内时尚装饰品。蔺草制品传统制作一般经过晾晒、染色、编织、喷色、缝制五道工序，其中晾晒是决定蔺草质量最主要的环节。



武  
学  
可  
日  
下

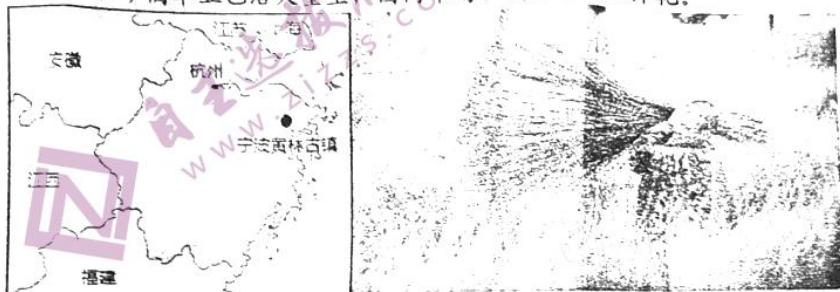
材料二:浙江宁波黄古林镇(下左图)是我国蔺草主要种植基地,该地的蔺草—水稻轮作的生产模式历史悠久,流传谚语“一年蔺草,二年大稻”“水稻是米缸,蔺草是钱庄”。2020年3月该农业生产模式入选为全国第五批重要农业文化遗产。该地农事安排如下:

每年冬季,大批冬闲

时间	6月下旬—7月上旬	6月下旬—7月上旬	10月下旬—11月上旬	11月下旬—11月上旬
农事安排	收割蔺草(下右图)	种植晚稻	收割晚稻	种植蔺草

农田披上绿装,改善了生态环境。蔺草绿海与稻田风光交替变换,形成四季多变的农田景观。每年6、7月,蔺草收获季节,大量外省“割草客”(下右图)来到此地务工。

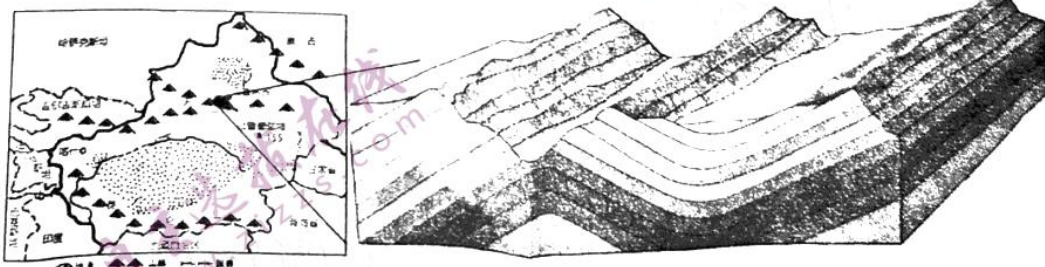
该地生产的榻榻米等蔺草制品畅销日本。随着日本青年人生活方式的日益西化,对传统榻榻米的需求也越来越少,2010年以来黄古林镇蔺草产业步履维艰,经历了关停、改造、转型的“阵痛”后,如今蔺草业已浴火重生,国内市场、国际市场双开花。



- (1) 根据材料一、二,分析黄古林镇传统蔺草生产过程中,影响蔺草质量的不利自然因素。(4分)
- (2) 与单一种植水稻相比,蔺草—水稻轮作系统的优势有哪些?(8分)
- (3) 据材料并结合所学知识,分析黄古林镇蔺草业成功转型可能采取了哪些措施?(8分)
- (4) 黄古林镇依托蔺草业发展经济,还可以发展什么经济产业,请依据材料列举两种。(4分)

37.(22分)读材料,回答问题:

材料一:在天山北麓,有一条长约300公里,宽约50-80公里的乌鲁木齐山前拗陷,其上形成了巨厚的红色为主色调的砂岩、粉砂岩沉积岩系,伴随着天山的隆起,它们在地质运动中断裂变形,在岁月中风吹水蚀,最终形成了五彩斑斓的丘陵带。左图为新疆及周边环境示意图,右图为红色丘陵示意图。



材料二:考古学家在新疆发现了大量的龟鳖类、鱼类、瓣鳃类、腹足类、植物等生物化石,甚至最大侏罗纪食植性恐龙的化石,地质学家在新疆勘探到煤炭、石油等化石能源。

材料三:新疆由原来的“黑”“白”经济发展成现在的“彩色”经济,尤以“红色农业”最具有市场竞争力。





适应数字经济时代交易活动的便利性和安全性

阿里巴巴在深圳、苏

的该

目

上。

榻车

)

)

形裂图

- (1) 根据材料一，结合所学知识，描述红色丘陵的形成过程（8分）
- (2) 有专家推测新疆曾河湖密布、温暖潮湿，根据材料，请分析专家推测的合理性（6分）
- (3) 请说明新疆的“黑”与“白”分别是什么？（2分）
- (4) 请解释新疆“红色农业”具有市场竞争力的原因。（6分）

38. 阅读材料，完成下列要求。

2020年12月11日召开的中央政治局会议提出，要扭住供给侧结构性改革，同时注重需求侧改革，打通堵点，补齐短板，贯通生产、分配、流通、消费各环节，形成需求牵引供给、供给创造需求的更高水平动态平衡，提升国民经济体系整体效能。

需求侧改革是推动构建国内经济大循环格局的内在要求，注重需求侧改革，关键要把握国内消费需求这个关键点，发挥消费的基础性作用。近年来，我国居民家庭消费结构呈现出升级趋势，对消费和供给提出了更高的要求，随着新产业的崛起，居民对新型消费增加。但是，目前我国依然存在居民的消费能力不足消费总体水平不高，虚假宣传等消费侵权现象。

结合材料并运用经济生活的知识，就如何打通国内消费的“堵点”畅通国内大循环提出相关建议？（14分）

39. 阅读材料，完成下列要求。

2020年，面对“百年未有之大变局”，以习近平同志为核心的党中央领航中国，带领共产党人用伟大的人格力量凝聚中国力量”。

镜头一 党旗始终高高飘扬在第一条线

2020年，抗击新冠。习近平总书记亲自指挥、亲自部署，中国共产党坚持人民至上、生命至上，坚定地把人民生命安全和身体健康放在第一位，鲜红的党旗，一直在防控疫情斗争第一线高高飘扬。

镜头二 有一种人民情怀叫念兹在兹

2020年9月习近平总书记湖南考察调研，下基层，察民情，为民迢迢，步履不停，留下了“无我”的领袖足迹；2020脱贫决胜年，习近平总书记反复提及：“全面建成小康社会，一个不能少，共同富裕路上，一个不能掉队”，践行“初心”的承诺。

镜头三，民法典与生活同行

2021年1月1日，民法典将正式施行，将与生活同行。习近平指出，各级领导干部要做学习、遵守、维护民法典的表率，提高运用民法典维护人民权益、化解矛盾纠纷、促进社会和谐稳定能力和水平，确保民法典得到全面有效执行。

镜头四，严以修身 人格要正

党的十八大以来，习近平总书记站在实现中华民族伟大复兴中国梦的战略高度，多次强调全党特别是党的领导干部要锤炼良好的人格，强调领导干部要“严以修身、严以用权、严以律己；谋事要实、创业要实、做人要实”，做到“有人格”“人格要正”。

结合材料，运用政治生活知识回答：以习近平同志为核心的党中央是如何以自己伟大的“人格力量”凝聚中国力量的？（12分）



0. 阅读材料，回答问题。

材料：开蒙礼--“学传统开蒙启智 品古韵立德立行”



2020年11月29日，江西省抚州市东乡区儿童活动中心，40多名学童在感受“开蒙礼”这一中国传统的礼仪习俗。“开蒙礼”有着生动而庄严的仪式，如：

“击鼓明志”，学童击打“鸣志鼓”，击打声音越响亮，说明志向越远大、信心越坚定，越会成功。

“朱砂开智”，先生用毛笔蘸朱砂在学童额头正中点上红痣，即为“聪明记”，又称“开天眼”，让学童记住，用好眼睛和耳朵，专心致志，从此成为眼明、心明、会读书、读好书的聪明学童。

“拜师行礼”，实质上是拜中华文化，这是华夏民族几千年生生不息的根源。这一程序寓意学童志与圣贤为伍，让中华文化的精神从幼年就深植于每个孩童的心中……

古语讲“不学礼，无以立”，通过击鼓明志、端正衣冠、拜师行礼、朱砂启智等仪式，品味传统文化的古韵，感悟尊师亲的道理。做开蒙礼，传承的不仅仅是一种情怀，更是一种责任和使命；是对学童

生命的教育，教育孩子认知自己，了解自己，从而更好的回馈社会，传承文明。近年来，江西省抚州市东乡区大力推进优秀传统文化进校园，以培养学生良好的道德行为规范，让广大学生学传统开蒙启智、品古韵立德立行。

- (1) 用价值观的相关知识并结合材料，分析“开蒙礼”对学童成长的意义。(12分)
- (2) 运用文化生活知识并结合材料，分析“开蒙礼”对学校落实公民道德建设工程的作用。(10分)
- (3) 某校团委拟举办“新时代公民道德建设，我们在行动”活动，请你就活动方案提出两条建议(4分)

(25分) 阅读材料，完成下列要求。

材料一

观点	出处
意只着眼于公共的利益，而众意则着眼于私人的利益，众意是个别意志的总和。	卢梭《社会契约论》(1762年)
可政府形式所能具有的最重要的优点就是促进人民本身的美和智慧……理想上最好的政府形式是代议制政府。	J.S.密尔《代议制政府》(186年)
家之间政治上最重要的区别，不在于政府的形式，而在于政府水平。	塞缪尔·P.亨廷顿《变动社会的政治秩序》(1968年)
切政治制度都是人为的，但只有“现代”政体才可以说是为了司过上好日子而有意建立的。	乔·萨托利《民主新论》(1987年)

材料二



...植被垂直分布示意图, 请推测 a、b、c、d  
...是 ( )  
A. 灌丛林 ... 林 ...

观点	出处
如果不在今后几十年内, 争取彻底改变我国经济和技术远远落后于帝国主义国家的状态, 挨打是不可避免的。	《毛泽东文集》
社会主义现代化建设是我们当前最大的政治, 因为它代表着人民的最大利益, 最根本的利益。	《邓小平文选》
不忘初心, 牢记使命, 高举中国特色社会主义伟大旗帜, 决胜全面建成小康社会, 夺取新时代中国特色社会主义伟大胜利, 为实现中华民族伟大复兴的中国梦不懈奋斗。	习近平在中国共产党第十九次全国代表大会上的报告

无州市东  
在感受  
。“开蒙  
皮”, 击  
信心越  
砂在学  
”, 又  
育和耳  
引、好

化,  
。这  
华文  
的内

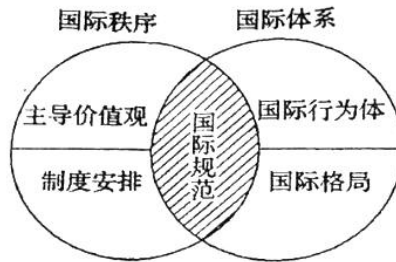
击鼓等  
币孝  
一童  
西省  
学传

卜)  
。

(1) 根据材料一并结合所学知识, 概括西方学者关于“国家”观念的主张, 并分析其影响。(9分)  
(2) 根据材料一、二, 并结合所学知识, 分析中国领导人关于“国家”观念的主张与西方的不同之处及其成因, 说明中西“国家”观念蕴含的共同价值。(16分)

42. (12分) 阅读材料, 完成下列要求。

材料 国际秩序是指国际体系中的行为体(包括从事跨国活动的国家、国际组织、跨国公司等)依据国际规范采取非暴力方式处理冲突的状态, 由主导价值观、制度安排和国际规范三要素构成。国际体系是国际行为体的组合及其运动规则, 由国际行为体、国际格局和国际规范三要素构成。二者关系如下图所示:



——摘编自阎学通《全球化 or 逆全球化? 国际秩序的转型与重组》

从图中提取两个或两个以上相关要素, 自拟一个具体的论题, 并结合材料与所学知识, 加以阐述。(要求: 明确写出所拟论题, 史论结合。)

(二) 选考题: 共 25 分。请考生从 2 道地理题、3 道历史题中每科任选一题作答。并用 2B 铅笔在答题卡上将所选题目对应的题号方框涂黑。按所涂题号进行评分, 不涂、多涂均按每科所答第一题评分; 多答按每科所答第一题评分。

43. (10分) 【选修 3: 旅游地理】

七星岭滑雪场位于宜春市铜鼓县, 地处大汾山东麓, 毗邻浏阳市大围山国家森林公园。雪场海拔 1300-1580 米, 是江西省首家野外高山滑雪场。雪场坐落在一个“U”型谷地中, 场地视野宽阔, 两面群山环绕, 雪景迷人, 景区面积 10.2 万平方米, 各项配套设施齐全, 可容纳 3500 人同时滑雪嬉戏游玩。七星岭滑雪场距南昌市 170 公里, 长沙市 160 公里, 武汉 300 公里, 位于湘赣两省省会城市中间地带, 可高速直达。

指出该地发展滑雪旅游业的有利条件。(10分)

44. (1  
精  
底, 全  
年底,  
用可  
望中

45. (1  
的 3:  
俄国  
品仍  
低了  
万卢

(1) 精  
(2) 精

46.  
阅

两  
战  
区  
...

(1  
(2)

47.  
阅

为中  
贡献  
年的  
下册  
一体,  
的结  
大族,

(1) 精  
(2) 精

根据国家发改委和生态环境部印发的《关于进一步加强塑料污染治理的意见》，到2020年全国范围餐饮行业禁止使用不可降解一次性塑料吸管，这一规定被业内称为“禁管令”政策。底，“新华视点”记者在多地调查发现，一些大型餐饮企业已经不再提供一次性塑料吸管，有的可直饮杯盖代替，有的换成了纸吸管，有的开始使用可降解吸管，但是多数餐饮企业采取了观望中继续使用塑料吸管的对策。

分析“上有政策及下有对策”的具体原因。(10分)

(15分) [历史——选修1:历史上重大改革回眸]

材料 农奴制改革前,俄国出口商品主要包括粮食、亚麻、兽皮、皮货、木材等,粮食占出口额35%以上;进口商品主要为工业品,即工厂所需的机器和设备、颜料、皮棉、煤。从1822年起,国对进口商品实行高关税,对外国商品的输入进行限制,农奴制改革后,俄国的出口结构中,农产仍然占最大份额,粮食占出口额一半以上,主要出口英国,由于工业急需金属、机器和设备,俄国降了保护关税税率,使进口机器的支出由1861~1865年的730万卢布增加到1876~1880年的4680卢布。到90年代,与改革前相比,俄国对外贸易额增加2倍以上。

——摘编自(苏)B.T.琼图洛夫等编《苏联经济史》

根据材料,概括俄国农奴制改革前后对外贸易的变化。(6分)

根据材料并结合所学知识,简析对外贸易发生变化的原因。(9分)

(15分)【历史——选修2:20世纪的战争与和平】

读材料,完成下列要求。

材料 美国在第二次工业革命中发展迅速,但经济危机如影随形,20世纪最初10年间即发生次。一战爆发后,美国威尔逊政府迅速发表“中立声明”,并在国内通过多种途径进行宣传,得到反民众的积极配合。美国既定的策略是联英、扶法抑德,但某些上层人士认为德国也是一股可以在洲制约协约国的重要力量。战争爆发后,欧洲各国商品尤其军需物资短缺,不惜为此付出高价。国1913~1916年对外贸易额激增83%,顺差增至20余亿美元。但美国与协约国的贸易额远高于司盟国,其中1914-1917年,美国对德输出资本仅占输出资本总额的2%。1917年4月,美国宣布德作战,卷入了战争的旋涡。

——摘编自王香莲、刘锦涛《试论美国参加一战的经济导因》

根据材料并结合所学知识,概括美国在一战爆发后保持中立的原因。(9分)

根据材料并结合所学知识,简析美国加入一战的影响。(6分)

7.(15分)【历史——选修3:中外历史人物评说】

读材料,回答问题。(15分)

材料 吕思勉(1884-1957)是中国著名历史学家。他学贯中西,治史严谨,一生著述宏富,为中国现代史学的发展作出了卓越的贡献,其中最为突出的是他在中国通史学科建设上的开创性贡献。1923年出版的《白话本国史》,采用白话文撰写的方式,叙述了上起远古时代,下迄1922年的中国历史。1940年,他又出版了《吕著中国通史》,该书上册分门别类地叙述中国文化史,下册按时间顺序叙述中国政治史。该书吸收了编年体、纪事本末体和典志体的优点而成功糅合于一体,使读者既能对社会文化现象有一个全面的了解,又能把握历史发展的大势。吕思勉在该书的结尾时写道:“我们现在所处的境界诚极沉闷,却不可无一二百二十分的自信心。岂有教万万的大族,数千年的大国、古国,没有前途之理?”

——摘编自刘永祥《吕思勉与历史编纂的新探索》等

(1)根据材料,概括吕思勉通史著作编撰的特点。(9分)

(2)根据材料并结合所学知识,简析吕思勉通史著作联搜风格形成的原因。(6分)



## 江西省新八校第一次联考政治参考答案

### 第 I 卷（选择题）

#### 一、单选题

12. 【答案】C

【详解】①：说法错误。数字货币与移动支付是有区别的。移动支付仅是电子支付方式，交易中使用的资金来自银行帐户。数字货币是一种电子货币，它与网络技术密切相关。数字货币由国家发行，而移动支付由企业提供技术支持。①不选。

②③正确：央行发行的数字货币，具有法定性和数字性。既有利于提升经济交易活动的便利性和透明度；又适应时代要求，有利于促进人民币国际化进程。

④：数字货币优化人民币的支付清算功能，但数字货币是一把双刃剑。如果数字货币被作为一种货币受到公众的广泛使用，则会对货币政策有效性、金融基础设施、金融市场、金融稳定等方面产生巨大影响。④不选。

13. 【答案】D

【详解】①④正确。②：“政府保障就业”的表述不当。③：要实现贫困人口脱贫，打赢脱贫攻坚战需要财政的投入，但不是说财政兜底

故本题选 D

14. 【答案】B

【详解】①④正确。②错误：人工智能大数据等新技术的辅助作用，可以提升宏观治理效能，和“完善宏观治理体系”关系不大。③错误：优化财政支出结构，结构性减税降费，是为了支持实体经济发展。

15. 【答案】D

【详解】②④正确：面对逆全球化思潮，中国提出“开放、包容、平衡、普惠”的主张，旗帜鲜明地维护多边贸易体制……肯定了经济全球化的积极作用，符合经济规律和各方利益，能为全球经济发展开辟新空间。

①错误：“中国的主张”使世界各国经济联系在一起，说法不妥，应该是“经济全球化”。

③：选项③说法不是中国的主张的目的，不选。

16. 【答案】C

【详解】A：“云社区”作为社会公共服务的重要载体，有利于居民直接行使民主权利，而不是国家权力，A 观点错误。

B：“云社区”并没有创新社区自治组织形式，B 观点错误。

C：社区居民通过网络进行线上交流、反映诉求、获取社会服务。可见“云社区”搭建了基层组织服务群众的便捷通道，提升了居民的幸福感和获得感，C 观点符合题意。

D：不能提供政务服务，D 观点错误

17. 【答案】B

【详解】：市场监管总局是政府部门，没有监察权，故①错误：“打破行政权力和市场的边界”说法不准确，故本题选 B

18. 【答案】B

【详解】依题意知①③正确。②：主权国家对外活动的出发点和落脚点维护国家利益。②说法错误，不选。④：我国外交政策的宗旨是维护世界和平，促进共同发展。而维护我国的主权和安全、促进世界的和平与发展是我国外交政策的基本目标，④说法错误，不选。

19. 【答案】B

【详解】①③：正确。②：“坚持文化与经济融合”说法太过。因为文化事业有很强的公益性。④：说法不妥当，曲艺创作坚持以人民为中心，是为了满足人们的精神文化需求。



20. 【答案】B

【详解】①文化和旅游融合发展是重大理论创新,坚持宜融则融、能融尽融,能为文化建设和旅游发展提供新引擎新动力。②:要坚持求新求奇、求知求乐。观点错误,排除②。③:旅游业发展与精神文明建设密切相关,文化和旅游融合发展,对弘扬我国优秀传统文化,增强中华民族的凝聚力,都具有十分重要的意义。③正确。④:“根本手段”错误,是重要手段。

21. 【答案】B

解析:材料主要强调的是人们发挥主观能动性利用太空为人类造福,没有强调人类认识太空的过程,故②不选。实践决定认识,北斗系统的价值取决于客观事物自身的属性和人的实践能力,而不是取决于在实践中人的认识的不断发展,故③错误。

22. 【答案】D

【详解】漫画强调每个手指各有不同的用途,体现了矛盾具有特殊性,③④符合题意。

①不合题意,“近水楼台先得月,向阳花木早逢春”体现的是联系的观点;

②不合题意,“金无足赤,人无完人”体现要一分为二的看问题

23. 【答案】A

【详解】①:通过在浦东新区开展市场准入“一业一证”试点,激发市场活力,扩大消费和有效投资,并向全国推广体现了任何事物都处于普遍联系之中,①应选。

③:在浦东新区开展市场准入“一业一证”试点,然后向全国推广,体现了矛盾普遍性和特殊性相互联结,③应选。②④:与题意无关,②④不选。

第 11 卷 (非选择题)

38. 【答案】:

①推进供给侧结构性改革,增加高端产品供给,满足居民对高端消费品的需要。(3分)

②发展生产,保障就业,增加居民收入,以提高居民的消费能力。(3分)

③推进分配制度改革,缩小收入分配差距,扩大中等收入群体规模,最大限度释放消费需求。(3分)

④促进新产业(如:5G、人工智能等)崛起与发展,带动新经济,以催生新型消费。(3分)

⑤强化消费者权益保护,完善相关法律法规体系,创建良好的消费环境,切实保障消费者的知情权、自主权、公平交易权等,(或者“加大商业环境治理,维护好市场秩序,保护消费者权益”) (2分)

【解析】本题国内大循环为背景材料,考查消费知识。考查考生获取和解读信息、调动和运用知识、描述问题的能力。解答此题,首先要从材料中获取相关信息,分析当前我国消费面临哪些“堵点”,然后对应回答相关的措施即可。

材料中“供给创造需求”“近年来,我国居民家庭消费结构呈现出升级趋势,对消费和供给提出了更高的要求”等信息可以得知:国内消费的“堵点”应该进行供给侧改革。

材料中“目前我国依然存在居民的消费能力不足消费总体水平不高”信息,可知:需要增强居民的消费能力和缩小收入分配差距,扩大中等收入群体规模。

材料中“随着新产业的崛起,居民对新型消费增加。”信息,可知:促进新产业(如:5G、人工智能等)崛起与发展,带动新经济,以催生新型消费。

材料中“虚假宣传等消费侵权现象”信息,可知:完善相关法律法规体系,创建良好的消费环境,保障消费者的合法权益。

39. 【答案】:

①发挥党总领全局、协调各方的作用。党旗始终高高飘扬在第一线,把我国制度优势更好转化为国家治理效能,凝聚了中国力量。(可用“发挥党作为中国特色社会主义的作用”替代,不重复计分) (3分)



②坚持以人民为中心的发展思想,坚持人民立场。考察调研,“无我”的领袖足迹,践行“初心”的承诺,为人民谋幸福,增进了同人民群众的感情。(可用“始终践行全心全意为人民服务的根本宗旨”“坚持立党为公、执政为民”等替代,不重复计分)。(3分)

③坚持依法治国,依法执政。中国共产党领导立法,保证执法,以良法促善治,促进社会和谐稳定,凝聚中国力量。(3分)

④加强党的自身建设,保持党的纯洁性和先进性,始终与人民群众同呼吸、共命运,凝聚中国力量,增强领导力。(3分)

【解析】本题以习近平总书记为核心党中央领航中国为背景材料,考查共产党如何以自己伟大的人格力量凝聚中国力量,此题可以从中国共产党的领导制度,中国共产党执政理念,执政方式,以及党的自身建设等角度进行分析

#### 40. 【答案】

(1) ①价值观对人们认识和改造世界的活动有重要导向作用。“开蒙礼”通过生动而庄严的“开蒙礼”,有助于学生形成正确的价值观,引导学童由正确的认识评价和行为选择。(4分)

②价值观是人生的重要向导。通过“开蒙礼”,对学童进行生命的教育,有助于学生形成正确的人生观,从而更好的回馈社会,传承文明。(4分)

③价值判断是价值选择的基础。通过“开蒙礼”,有利于帮助学童作出正确的价值判断,从而进行正确的价值选择。(4分)

(2) ①“开蒙礼”引导学童传统开蒙启智、品古韵立德立行,有利于推进社会公德,个人品德建设,激励学童向上向善,尊师孝亲,形成良好的社会风尚。(3分)

②“开蒙礼”推进优秀传统文化进校园,有利于继承和发扬我国人民在长期实践中培育和形成的传统美德,激发学生形成善良的道德意愿,道德情感。(3分)

③“开蒙礼”中华文化的精神深植于学童内心,对学童进行生命的教育,有利于培育正确的道德判断和道德责任,提高道德实践能力,尤其是自觉践行能力,追求守公德,严私德的生活。(4分)

(如果学生书写“有利于培育和践行社会主义核心价值观”“引导传承和弘扬中华优秀传统文化,增强实现中华民族伟大复兴中国梦的凝聚力和向心力。”“引导学生坚定理想信念,筑牢理想信念之基”。可酌情给分)

(3) ①举办公民道德教育宣讲会。②开展“净化美化环境,共建美丽校园”道德实践活动。③观看新时代先锋楷模专题片。④开展“道德模范十大标兵”评选活动。⑤组织学生到敬老院开展志愿服务活动。(每条2分,答出两条即可。本题具有开放性,考生只要围绕主题作答,言之有理可酌情给分)

【解析】本题以公民道德建设为背景材料,主要考查价值观的相关知识,加强公民道德建设等知识,同时考查考生获取和解读信息,调动和运用知识,描述和阐释事物、论证和探究问题的能力。本题包含三小问。

第(1)小问要求考生运用价值观的相关知识分析“开蒙礼”对学童成长的意义。解答本问时,考生应认真解读材料观点,从价值观的导向作用,价值判断和价值选择等角度进行分析,在答题时注意不能偏离主题,要做到理论与材料有机结合。

第(2)小问要求考生运用文化生活的知识说明“开蒙礼”对学校落实公民道德建设工程的作用。解答本问时,考生应抓住关键信息,从对人的培育、弘扬中华优秀传统文化、道德判断和道德责任、提高道德实践能力等角度作答。

第(3)小问为开放性设问,要求考生就“新时代公民道德建设,我们在行动”活动提出建议,答题时考生应发散思维,从多个角度进行思考,但不能偏离主题。



江四自新八仅弟一从朕考历史参考合案

24. C【解析】结合题意可知，商王盘庚迁殷和周先王迁居于岐都征求了民意，体现了统治者重视对民意的征求，故C选项正确。材料表述的是统治中心的迁移，也未涉及到迁徙次数多，并不能体现人们过着频繁迁徙的生活，故A项排除；周先王迁居于岐发生在周朝建立之前，并不能体现周朝沿袭了商王的做法，故B项排除；材料只体现了统治者征求民意，无法反映贵族可以左右王的政策，故D项排除。

25. D【解析】儒家的礼仪制度在汉代成为规范社会的行为准则，这种行为标准同样反映在饮食文化领域，由“主人坐在上首”“边宴饮变观赏乐舞百戏表演”可知，D项正确；古墓主人生前的奢华生活不足以反映社会风尚，故A项错误；“分餐而食”的行为由来已久，东汉之前便已出现，故B项错误；材料无法反映汉人注重饮食卫生，故C项错误。

26. D【解析】宋代皇帝的“圣旨”必须先以“指挥”形式送达中书门下和枢密院，经中书门下和枢密院参照前后敕令，审度可否，交给门下省审核后，再由中书门下和枢密院直接下达有关机构执行，表明宋代中枢机构具有规范的运作程序，D项正确；材料不能说明宋代中枢机构依附服务于皇权专制，A项错误；早在唐朝时期，中枢机构已经出现分权与制衡，B项错误；材料不能说明君主专制政体下，严格规范的运作程序有效制约了君主专制，C项错误。

27. C【解析】从材料可知，传统儒家认为成圣之道在于入仕，而王阳明的圣人观则有所扬弃和发展，这有利于人们的思想解放，故C项正确。阳明心学仍是儒家范畴，仍以“仁”为核心，并没有背离儒家主旨，B项错误；材料没有涉及心学的地位，A项错误；王阳明仍是封建地主阶级的一份子，不可能是新兴阶级利益和意志的代表，D项错误。

28. A【解析】题干的材料反映了刘岳云不了解西方科技成就，坚守“西学中源”说，在民族危机的背景下，通过著书立说的方式表达对中华文化的自信，他的这种态度虽然具有朴素的民族意识，但严重偏离现实，具有浓厚的天朝上国观念和华夷之辨意识，故答案选A项，材料没有提及洋务运动，故排除B项；材料无法体现晚清科技的实际成就，故排除C项；材料从侧面反映了当时部分官员对于西方文化的隔膜，D项“洞悉西方文化”与题意相悖，故排除。

29. B【解析】由第一幅饼状图可知，在1893年中国出口商品中，手工品占比最高，原料次之，制品极少；由第二幅饼状图可知，在1920年出口品中，手工品和原料约各占四成，制品占两成左右。对比两个饼状图可知，制品占比增加很快，手工品占比大幅减少，据此并结合所学可知，制品出口占比的提高得益于甲午战后到一战结束前后民族工业的迅速发展，故B项正确；占比变化无法体现中国与世界经济联系不断加强，故A项错误；手工品出口占比较大，但并非手工业生产占主导地位，故C项错误；中国近代农业并未实现近代化，依然以传统农业为主，故D项错误。

30. B【解析】根据题意可知，重庆新街的命名带有浓厚的民族主义特点，体现了国民党的政治理念和抗战精神，城市空间被赋予了强烈的政治意味和相应的政治职能，故B项正确；材料只体现了抗战时期重庆的新街命名，和规范城市布局无关，故排除A项；坚持三民主义信仰和鼓舞民众的抗战精神只体现了材料的部分内容，缺乏对材料综合、全面的分析，故排除C、D项。

31. B【解析】从中共领导人的发言中可以看出，中共八大对“计划与市场”的问题进行了探讨，中共领导人都认为，一定程度的资本主义经济在国家领导下可以作为社会主义经济主体的补充，这就在一定程度上突破了苏联模式的束缚，提供了建设社会主义的新思路，故B选项正确；1956年中国正在形成计划经济体制，未涉及要摆脱计划经济体制的束缚，故A项排除；1956年中共八大之前左倾错误并不突出，也没有带来很大影响，故C项排除；1992年中共十四大正式提出我国经济体制改革的目标是建立社会主义市场经济体制，时间不符，





故D项排除。

32. C 【解析】 题干材料体现了对窃贼反击的界定，与保护平民和贵族的利益无关，故A、B错误；材料没有涉及重罪轻罚，故D错误；材料清晰地界定了公民的正当防卫权利，故C正确。

33. B 【解析】 据材料“对于学过这些新兴课程的人来说，他们完全可以用同样的标准来衡量人类事务”可知科学理论促进人们的思想解放。依据所学知识可知，牛顿经典力学为启蒙思想和唯物主义哲学奠定了科学基础，说明人文精神与科学观念相互交融，故选B。材料强调的是具有科学精神的新课程，而不是启蒙运动的社会基础，排除A；材料“对于学过这些新兴课程的人来说，他们完全可以用同样的标准来衡量人类事务”强调的是近代科学课程的影响，而未涉及近代大学的影响，排除C；材料强调的是科学知识普及所带来的影响，而不是近代自然科学知识的普及，排除D。

34. D 【解析】 二战后的欧洲各国实力大减，任何一个单独的欧洲国家都不能够与美苏对抗，所以欧洲必须走联合之路，故D正确。A项与材料内容无关，故错误；1944年布雷顿森林体系的建立和1947年《关税与贸易总协定》的签署，标志着世界经济朝着体系化和制度化方向发展，故B错误；1993年欧洲联盟的成立，就已经标志着西欧由经济实体向经济政治实体过渡，故C项“21世纪”说法错误。

35. D 【解析】 根据表格内容可知，1950~1980年中国钢产量快速增长，中国在1953年开始的一五计划就提出了优先发展重工业，因此D选项正确；20世纪70年代美国大力采取国家干预经济的政策而不是自由主义经济政策，故A项排除；日本在20世纪70年代中期以后产量增长放缓，并且并未采取优先发展重工业的措施，故B项排除；苏联戈尔巴乔夫改革的时间是20世纪80年代以后，时间错误，故C项排除。

41. (25分) 【参考答案】 (1) 主张及影响：17、18世纪，启蒙思想家描绘了“理性王国”的政治蓝图，为资产阶级反封建、建立资产阶级国家政权提供了理论依据；19世纪中期，政治思想家提出系统的代议民主制思想，宣扬自由主义和民主理念，为当时资本主义国家政治与社会改革提供了重要理论；二战后国家垄断资本主义发展，欧美政治思想家强调国家在促进政治民主和经济发展中的职能，这对欧美各国的政策调整和经济发展的产生了积极影响。(9分) (对应时期，一点3分，3点9分)

(2) 不同之处：突出国家在发展经济、实现现代化、维护民族独立和实现民族复兴等方面的使命。(4分) (发展经济、实现现代化、维护民族独立和实现民族复兴一点1分，共4分) 成因：近代百年的落后，屈辱历史的教训；新中国成立后长期面临西方国家的包围与威胁；社会主义初级阶段的国情；借鉴自身和世界各国现代化的经验；中国共产党的地位和使命。(8分) (对应时期阐述，一点2分，共8分) 共同价值：保障民生，促进自由、民主，推动国家现代化。(4分) (一点2分，总计4分)

【解题思路】 第(1)问，材料一分别反映了启蒙运动时期、自由资本主义时期、垄断资本主义时期发展的阶段特征，归纳出西方学者关于“国家”观念的主张，再结合所学知识分析其影响即可。第(2)问，先抓住材料关键信息“改变我国经济和技术远远落后于帝国主义国家的状态”“社会主义现代化建设”“中华民族伟大复兴”等，通过与西方比较得出不同之处，成因从中国近现代国情及中国共产党自身使命等角度分析即可；共同价值即中西方“国家”观念方面的共性，综合两则材料及所学知识分析概括即可。

(12分) 【参考答案】 示例1：论题：行为体间的实力对比变化影响国际体系的变化。  
阐述：工业革命后，英国成为“世界工厂”，确立了以英国为中心的资本主义世界体系；二战后，欧洲普遍衰落，美苏势力膨胀，以欧洲为中心的国际体系转变为以美苏为中心的国际体系；20世纪六七十年代以来，伴随欧共体和日本的崛起，不结盟运动的兴起，中国综合国力的提升，冲击了两极格局，世界出现多极化趋势。



总之,行为体实力的对比变化影响着一个国家或组织在世界体系中的地位,进而影响着国际体系的变动。

示例2:论题:国际规范是构成国际体系和国际秩序的共同要素。

阐述:二战后期,为重新规划世界,维护世界和平与安全,世界反法西斯联盟制定《联合国宪章》,成立联合国,确立了雅尔塔体系,维护了国际政治秩序;二战后,美国主导成立了国际货币基金组织和世界银行,签署了《关税及贸易总协定》,形成了战后资本主义世界经济体系,维护了世界经济秩序。

总之,国际规范的制定有助于形成国际体系,维护国际秩序。

示例3:论题:行为体的外交政策和制度安排是影响国际秩序的重要因素。

阐述:20世纪50年代中期,中国政府提出“和平共处五项原则”,成为处理国际关系的基本准则,为推动建立公正合理的国际政治经济新秩序发挥了重要作用;二战后,美国为首的西方大国推行霸权主义、强权政治,危及世界和平与安全,成为导致国际秩序动荡不安的重要因素。

总之,行为体基于国家利益制定外交政策,并作出相应制度安排,会对国际秩序产生重要影响。

【解题思路】本题考查国际秩序与国际体系。本题为开放性试题。本题的解题关键步骤,第一,是梳理出国际秩序与国际体系组成要素的内容及各要素之间的关系。

1. 题干材料中各要素所包含的内容,国际行为体包括国家、国际组织、跨国公司等;国际格局包括国际行为体综合实力的较量;国际规范包括联合国、世界经济秩序等;主导价值观包括国际行为体的意识形态、指导思想、政策等;制度安排包括国际行为体的政治制度、经济制度等。

2. 各要素之间的关系

国际体系=国际行为体+国际地位+国际规范

国际秩序=主导价值观+制度安排+国际规范

第二,根据以上分析我们可以得出以下关系:

国际规范是构成国际体系和国际秩序的共同要素;

国际行为体的实力对比(国际格局)变化影响国际体系的变化;

国际行为体的指导价值观和制度安排是影响国际秩序的重要因素;

国际格局的变化影响国际秩序的变化;

国际体系的建立有利于维护国际秩序。

第三,选择一个适合自己或自己喜欢的观点(关系),结合所学知识进行论证即可。

45. (15分)【参考答案】(1)以粮食为主的出口数量和以机器设备为主的进口数量明显增加;进口关税税率降低。(6分)

(2)改革促进了俄国社会经济的发展:农业商品化发展,国际粮食需求扩大;资本主义发展需要设备、资金和市场,工业化进程加快。(9分)

【解题思路】第(1)问,根据材料信息中俄进出口商品结构的变化可得出粮食出口份额增加和进口机器设备增加;从关税税率的变化可得出进口关税税率降低。

第(2)问,根据材料并结合所学知识,从促进俄国社会经济发展、农产品商品化发展等方面进行分析。

46. (15分)【参考答案】答案:(1)军事实力羽翼未丰;孤立主义的历史传统;经济危机影响;国内民众的反战情绪;维持欧洲均势的战略需要;利用中立大发战争横财。(9分)

(2)维护了美国的利益;壮大了协约国实力,加快了一战的结束;提高了美国国际地位与影响力。(6分)



【解题思路】本题考查考生提取材料信息的能力。

(1) 根据材料“美国在第二次工业革命中发展迅速,但经济危机如影随形”“得到反战民众的积极配合”“美国既定的策略是联英、扶法抑德,但某些上层人士认为德国也是一股可以在欧洲制约协约国的重要力量”“美国1913~1916年对外贸易额激增83%,顺差增至20余亿美元”并结合所学,可得出答案。

(2) 根据所学可知,美国参战的原因有三,一是美国与协约国的经济利益联系紧密,由于英国实行战时海上封锁,美国与同盟国的贸易几乎中断,而与协约国的贸易额却迅速上升;二是俄国爆发“二月革命”,美国担心俄国退出战争可能会使协约国战败,美国给协约国的大量贷款将付之东流;三是如果协约国获胜,美国不仅可以分享胜利果实,而且还能够凭借其经济实力于战后控制其他国家,夺取世界霸权。

47. (15分)【参考答案】(1) 特点:将传统历史编纂方法的优点融为一体,史书体例有所创新;受进化论思想的影响,结合现实需要;采用白话文撰写的方式,语言通俗易懂。(9分)

(2) 原因:民族危机的不断加深;新文化运动的影响;个人学识渊博,学贯中西。(6分)

【解题思路】(1) 特点:根据材料中“吸收了编年体、纪事本末体和典志体的优点而成功糅合于一体”可知,将传统历史编纂方法的优点融为一体,史书体例有所创新;根据“我们现在所处的境界诚极沉闷,却不可无一二十分的自信心。岂有数万万的大族,数千年的大国、古国,没有前途之理”可知,受进化论思想的影响,结合现实需要;根据“采用白话文撰写的方式,叙述了上起远古时代,下迄1922年的中国历史”可知,采用白话文撰写的方式,语言通俗易懂。

(2) 原因:根据“吕思勉(1884-1957)”,结合所学知识可知,民族危机的不断加深;根据“1923年出版的《白话本国史》”可知,新文化运动的影响;根据“学贯中西”可知,个人学识渊博,学贯中西。

## 江西省新八校第一次联考地理参考答案

### 1-3 BBB

#### 解析:

1. 90年代主要面向国内电网改造, 电网改造后, 顺应市场, 电瓷业加大技术改造力度, 实现电瓷电气化生产, 积极向高电压、高科技、高技术方向发展。说明90年代的产品是中低档为主, 且面向国内市场。故选B

2. 电气化生产主要是改进的生产技术, 让生产烧制更加精准, 提高产品质量; 但设备投入成本大, 生产不能影响运输, 产品更新换代主要靠研究技术。故选B

3. 疫情期间, 生产没有受影响, 主要是本地产业链完整, 原材料设备配件都供应有保障, 市场稳定, 雇佣当地劳动力为主, 疫情影响小。生产历史悠久不能经受市场等因素的波动。故选B。

### 4-6 ADA

#### 解析:

4. 甲地海拔2800—3000米, 龙羊峡水电站2600—2800米, 两者之间的高差0—400米, 故选A。

5. 该地植被恢复最主要是土壤水分更充足, 主要是光伏板减弱了风沙, 遮挡了光照, 使土壤蒸发减弱, 同时, 清洗光伏板的水也会增加土壤水分。但光伏板的建设不会从根本上改变该地的气候。故选D。

6. 因光伏产业占地面积大, 需要大量的荒山荒地; 需要晴天多, 日照时间长, 光照强, 发电量大。对电网要求高, 对交通要求不高; 光伏产业发电, 与水电可以互补, 增强电力供应稳定性, 并不是因为电力廉价。故选A

### 7-8. CC

#### 解析:

7. 水床面积与河床面积之比例变化大, 河床面积短时间是固定的, 说明该河流量季节变化大; 该河段是辫状水系, 说明该地地势平坦, 河流流速慢, 沉积作用强, 泥沙淤积河床, 导致河道宽深比大, 且河道摇摆不定。故选C。

8. 发育辫状水系的地区, 必须地势相对平坦, 落差小, 河流水量变化大。金沙江、雅鲁藏布江大峡谷段、刚果河河口段落差都非常大, 刚果河河口段全年水量变化小。故选C。

### 9-11. BDC

#### 解析:

9. 丙线右侧对应数量是0以下, 降水量与蒸发量不可能是负值, 故丙只能是山地制雨线; 海拔高, 气温低, 蒸发量小, 故甲是蒸发量; 随着海拔升高, 降水量先增大后减小, 故乙是降水量。故选B。

10. 该山地位于东非高原的赤道, 故水汽主要来自印度洋。受东北信风与东南信风影响, 但东北信风主要来自阿拉伯半岛, 炎热干燥, 水汽含量少; 东南信风来自印度洋, 水汽含量充足, 受地形抬升作用, 降水丰富。故选D。

11. 该山地位于东非高原, 故基带a植被为热带草原, b与山地雨林为同一海拔不同带, 只因坡向不同, 水分差异导致b为干燥森林; d的上方是高山高原沼泽, d极有可能是灌丛林; 灌丛林下方为针叶林。故选C



36. (24分)

(1) 6月下旬—7月上旬, 苜蓿收割季节, 正好是梅雨和台风而集中的时间(梅雨必答, 2分), 下雨频率高、时间长, 晴天时间短, 影响苜蓿晾晒, 不能及时脱水干燥(2分)。

(2) 种植苜蓿后的土壤得到改善, 与水稻种植所需营养形成互补(2分); 充分利用冬闲土地, 提高了土地的利用率(2分); 比单一种植水稻的市场风险更小, 收入更稳定(2分); 苜蓿种植衍生的草制品生产、销售、运输等产业, 提供了就业机会(2分)。

(3) 摆脱日本单一市场, 开拓国内、国际市场; 改变单一的榻榻米产品结构, 向草、竹制品、藤制品扩展, 开发新品种; 利用新工艺、新技术, 提高产品质量; 加强苜蓿皮料的开发利用, 提高苜蓿利用率, 降低损耗; 加强污染治理, 提高环保标准。(任答4点得8分)

(4) 依托苜蓿绿海与稻田风光, 发展农业生态观光旅游; 发展产品运输物流业; 发展广告包装服务业(任意答2个得4分, 其余言之有理给分)

37. (22分)

(1) 地质时期, 天山北麓乌鲁木齐山前拗陷处于河湖环境, 沉积了巨厚的红色为主调的多彩砂岩、粉砂岩等沉积岩系, 且岩层处于水平状态(2分); 在印度板块的推挤作用下, 天山强烈向上隆起(2分); 气候变干, 降水减少, 河湖水蒸发(2分); 湖床裸露, 岩层被挤压弯曲形成褶皱, 甚至断裂(2分); 多彩岩层在风化作用、重力崩塌、流水与风力侵蚀等外力作用下, 沉积岩层裸露, 形成多彩丘陵(2分)。(答对主要过程即可满分8分)

(2) 发现大量水生动植物化石, 说明河湖密布, 非常适合水生动植物的生长(2分); 大型食植性恐龙的化石, 说明当时植物茂盛, 能满足大型恐龙的食物需求, 所以气候温暖潮湿(2分); 丰富的森林植被是形成煤炭的必要条件(2分), 而河湖中的无脊椎动物, 包括微生物, 往往是形成石油的主要物质来源(2分); 故新疆曾河湖密布、温暖潮湿。(答对3点6分)

(3) 黑是煤炭与石油, 白是棉花。(2分)

(4) “红色农业”经济主要种植辣椒、番茄、红花、枸杞、红枣等(2分)。因新疆温带大陆性气候, 夏季作物生长季节, 降水少, 光照强且时间长, 昼夜温差大, 养分积累多(2分); 产品质量好; 冬季寒冷, 病虫害少, 农药使用量少(2分); 沙质土壤为主, 透气性强(2分); 土地面积广, 种植规模大, 产量高(2分)。(任意答3点6分)

43. 旅游地理:

山体高大, 冬季温度湿度适宜, 利于造雪; 群山环绕, 植被茂盛, 环境优美; 滑雪道长, 坡度适中, 适宜滑雪; 谷地宽阔, 利于配套设施建设; 市场距离近, 交通便利。(每点2分, 共10分)

44. 环境保护:

“上有政策”: 不可降解塑料吸管会造成土壤污染, 影响植物生长; 误被水生生物吞食, 造成死亡; 危害人体健康;

“下有对策”: 替代产品成本较高; 替代产品使用不便。(每点2分, 共10分)

## 关于我们

自主选拔在线是致力于提供新高考生涯规划、强基计划、综合评价、三位一体、学科竞赛等政策资讯的升学服务平台。总部坐落于北京，旗下拥有网站（<http://www.zizzs.com/>）和微信公众平台等媒体矩阵，用户群体涵盖全国90%以上的重点中学师生及家长，在全国新高考、自主选拔领域首屈一指。

如需第一时间获取相关资讯及备考指南，请关注**自主选拔在线**官方微信号：**zizzsw**。



关注后获取更多资料：

回复“答题模板”，即可获取《高中九科试卷的解题技巧和答题模版》

回复“必背知识点”，即可获取《高考考前必背知识点》